



⚠ Il convient de lire attentivement ce manuel avant la première utilisation du véhicule.

**MANUEL DU PROPRIÉTAIRE**

**MT-03**

**MTN320-A**

**B08-F8199-F1**

 **Il convient de lire attentivement ce manuel avant la première utilisation du véhicule. Le manuel doit être remis avec le véhicule en cas de vente de ce dernier.**

Bienvenue dans l'univers des deux roues de Yamaha !

Le modèle MTN320-A est le fruit de la grande expérience de Yamaha dans l'application des technologies de pointe à la conception et à la fabrication de produits de qualité supérieure, et qui a valu à Yamaha sa réputation dans ce domaine.

Afin de tirer le meilleur parti de toutes les possibilités de la MTN320-A, lire attentivement ce manuel. Le Manuel du propriétaire contient non seulement les instructions relatives à l'utilisation, aux contrôles et à l'entretien de cette moto, mais aussi d'importantes consignes de sécurité destinées à protéger le pilote et les tiers des accidents.

Ce manuel offre en outre de nombreux conseils qui, s'ils sont bien suivis, permettront de conserver la moto en parfait état de marche. Si la moindre question se pose, il ne faut pas hésiter à consulter un concessionnaire Yamaha.

L'équipe Yamaha espère que ce véhicule procurera à son utilisateur un plaisir de conduite et une sécurité maximum kilomètre après kilomètre. Ne pas oublier toutefois que la sécurité doit rester la première priorité de tout bon motocycliste !

Yamaha est sans cesse à la recherche d'améliorations dans la conception et la qualité de ses produits. Par conséquent, bien que ce manuel contienne les informations les plus récentes disponibles au moment de l'impression, il peut ne pas refléter de petites modifications apportées ultérieurement à ce modèle. Au moindre doute concernant le fonctionnement ou l'entretien du véhicule, ne pas hésiter à consulter un concessionnaire Yamaha.

## **AVERTISSEMENT**

---



**Lire attentivement ce manuel dans son intégralité avant d'utiliser la moto.**

---

# Informations importantes concernant le manuel

FAU10134

Les informations particulièrement importantes sont repérées par les notations suivantes :

	<b>Il s'agit du symbole avertissant d'un danger. Il avertit de dangers de dommages personnels potentiels. Observer scrupuleusement les messages relatifs à la sécurité figurant à la suite de ce symbole afin d'éviter les dangers de blessures ou de mort.</b>
 <b>AVERTISSEMENT</b>	<b>Un AVERTISSEMENT signale un danger qui, s'il n'est pas évité, peut provoquer la mort ou des blessures graves.</b>
<b>ATTENTION</b>	<b>Un ATTENTION indique les précautions particulières à prendre pour éviter d'endommager le véhicule ou d'autres biens.</b>
<b>N.B.</b>	<b>Un N.B. fournit les renseignements nécessaires à la clarification et la simplification des divers travaux.</b>

\* Le produit et les caractéristiques peuvent être modifiés sans préavis.

# **Informations importantes concernant le manuel**

---

FAUN0430

**MTN320-A  
MANUEL DU PROPRIÉTAIRE  
©2015 PT Yamaha Indonesia Motor Manu-  
facturing  
1<sup>ère</sup> édition, novembre 2015  
Tous droits réservés.  
Toute réimpression ou utilisation  
non autorisée sans la permission écrite de  
PT Yamaha Indonesia Motor Manufacturing  
est formellement interdite.  
Imprimé en Indonésie.**

# Table des matières

<b>Consignes de sécurité</b> .....	1-1	Supports de sangle de fixation des bagages .....	3-21	Jeu des soupapes .....	6-16
<b>Description</b> .....	2-1	Béquille latérale.....	3-22	Pneus.....	6-16
Vue gauche.....	2-1	Coupe-circuit d'allumage.....	3-22	Roues coulées .....	6-18
Vue droite .....	2-2			Réglage de la garde du levier d'embrayage .....	6-18
Commandes et instruments .....	2-3			Contrôle de la garde du levier de frein .....	6-19
<b>Commandes et instruments</b> .....	3-1	<b>Pour la sécurité – contrôles avant utilisation</b> .....	4-1	Contacteurs de feu stop .....	6-19
Contacteur à clé/antivol .....	3-1	<b>Utilisation et conseils importants concernant le pilotage</b> .....	5-1	Contrôle des plaquettes de frein avant et arrière .....	6-20
Voyants et témoins d'alerte.....	3-2	Mise en marche du moteur .....	5-1	Contrôle du niveau du liquide de frein .....	6-20
Bloc de compteurs multifonctions.....	3-4	Passage des vitesses.....	5-2	Changement du liquide de frein ...	6-22
Contacteurs à la poignée .....	3-11	Rodage du moteur .....	5-4	Tension de la chaîne de transmission .....	6-22
Levier d'embrayage.....	3-12	Stationnement.....	5-4	Nettoyage et graissage de la chaîne de transmission .....	6-24
Sélecteur au pied.....	3-13	<b>Entretien périodique et réglage</b> .....	6-1	Contrôle et lubrification des câbles.....	6-25
Levier de frein .....	3-13	Trousse de réparation .....	6-2	Contrôle et lubrification de la poignée et du câble des gaz.....	6-25
Pédale de frein.....	3-13	Entretiens périodiques du système de contrôle des gaz d'échappement.....	6-3	Contrôle et lubrification de la pédale de frein et du sélecteur.....	6-25
Système ABS .....	3-14	Entretiens périodiques et fréquences de graissage .....	6-5	Contrôle et lubrification des leviers de frein et d'embrayage .....	6-26
Bouchon du réservoir de carburant.....	3-15	Contrôle des bougies.....	6-9	Contrôle et lubrification de la béquille latérale .....	6-27
Carburant .....	3-16	Huile moteur et cartouche du filtre à huile .....	6-10	Lubrification des pivots du bras oscillant .....	6-27
Durite de mise à l'air du réservoir de carburant et durite de trop-plein.....	3-17	Liquide de refroidissement .....	6-13		
Pot catalytique.....	3-17	Remplacement de l'élément du filtre à air et nettoyage du tube de vidange.....	6-14		
Selles .....	3-18	Contrôle de la garde de la poignée des gaz .....	6-16		
Accroche-casques .....	3-19				
Compartiment de rangement .....	3-20				
Réglage du combiné ressort-amortisseur.....	3-20				

# Table des matières

Contrôle de la fourche.....	6-27	<b>Index</b> .....	10-1
Contrôle de la direction.....	6-28		
Contrôle des roulements de roue.....	6-28		
Batterie .....	6-29		
Remplacement des fusibles .....	6-30		
Remplacement de l'ampoule du phare.....	6-32		
Veilleuse .....	6-32		
Feu arrière/stop .....	6-33		
Remplacement d'une ampoule de clignotant .....	6-33		
Remplacement de l'ampoule de l'éclairage de la plaque d'immatriculation .....	6-34		
Calage de la moto .....	6-35		
Diagnostic de pannes.....	6-35		
Schémas de diagnostic de pannes .....	6-36		
<b>Soin et remisage de la moto</b> .....	7-1		
Remarque concernant les pièces de couleur mate .....	7-1		
Soin .....	7-1		
Remisage .....	7-4		
<b>Caractéristiques</b> .....	8-1		
<b>Renseignements complémentaires</b> .....	9-1		
Numéros d'identification .....	9-1		

## Être un propriétaire responsable

L'utilisation adéquate et en toute sécurité de la moto incombe à son propriétaire.

Les motos sont des véhicules monovoies. Leur sécurité dépend de techniques de conduite adéquates et des capacités du conducteur. Tout conducteur doit prendre connaissance des exigences suivantes avant de démarrer.

Le pilote doit :

- S'informer correctement auprès d'une source compétente sur tous les aspects de l'utilisation d'une moto.
- Observer les avertissements et procéder aux entretiens préconisés dans ce Manuel du propriétaire.
- Suivre des cours afin d'apprendre à maîtriser les techniques de conduite sûres et correctes.
- Faire réviser le véhicule par un mécanicien compétent aux intervalles indiqués dans ce Manuel du propriétaire ou lorsque l'état de la mécanique l'exige.
- Ne jamais conduire une moto avant d'avoir maîtrisé les techniques nécessaires. Il est recommandé de suivre des cours de pilotage. Les débutants doivent être formés par un moniteur

certifié. Contacter un concessionnaire moto agréé pour vous informer des cours de pilotage les plus proches de chez vous.

## Conduite en toute sécurité

Effectuer les contrôles avant utilisation à chaque départ afin de s'assurer que le véhicule peut être conduit en toute sécurité. L'omission du contrôle ou de l'entretien corrects du véhicule augmente les risques d'accident ou d'endommagement. Se reporter à la liste des contrôles avant utilisation à la page 4-1.

- Cette moto est conçue pour le transport du pilote et d'un passager.
- La plupart des accidents de circulation entre voitures et motos sont dus au fait que les automobilistes ne voient pas les motos. De nombreux accidents sont causés par un automobiliste n'ayant pas vu la moto. Se faire bien voir semble donc permettre de réduire les risques de ce genre d'accident.

### Dès lors :

- Porter une combinaison de couleur vive.

- Être particulièrement prudent à l'approche des carrefours, car c'est aux carrefours que la plupart des accidents de deux-roues se produisent.
- Rouler dans le champ de visibilité des automobilistes. Éviter de rouler dans leur angle mort.
- Ne jamais entretenir une moto sans connaissances préalables. Contacter un concessionnaire moto agréé pour vous informer de la procédure d'entretien de base d'une moto. Certains entretiens ne peuvent être effectués que par du personnel qualifié.
- De nombreux accidents sont dus au manque d'expérience du pilote. Ce sont, en effet, les motocyclistes qui n'ont pas un permis pour véhicules à deux roues valide qui ont le plus d'accidents.
- Ne pas rouler avant d'avoir acquis un permis de conduire et ne prêter sa moto qu'à des pilotes expérimentés.
- Connaître ses limites et ne pas se surestimer. Afin d'éviter un accident, se limiter à des manœuvres que l'on peut effectuer en toute confiance.



- S'exercer à des endroits où il n'y a pas de trafic tant que l'on ne s'est pas complètement familiarisé avec la moto et ses commandes.
- De nombreux accidents sont provoqués par des erreurs de conduite du pilote de moto. Une erreur typique consiste à prendre un virage trop large en raison d'une vitesse excessive ou un virage trop court (véhicule pas assez incliné pour la vitesse).
- Toujours respecter les limites de vitesse et ne jamais rouler plus vite que ne le permet l'état de la route et le trafic.
- Toujours signaler clairement son intention de tourner ou de changer de bande de circulation. Rouler dans le champ de visibilité des automobilistes.
- La posture du pilote et celle du passager est importante pour le contrôle correct du véhicule.
- Le pilote doit garder les deux mains sur le guidon et les deux pieds sur les repose-pieds afin de conserver le contrôle de la moto.
- Le passager doit toujours se tenir des deux mains, soit au pilote, soit à la poignée du passager ou à la poignée de manutention, si le mo-

dèle en est pourvu, et garder les deux pieds sur les repose-pieds du passager. Ne jamais prendre en charge un passager qui ne puisse placer fermement ses deux pieds sur les repose-pieds.

- Ne jamais conduire après avoir absorbé de l'alcool, certains médicaments ou des drogues.
- Cette moto a été conçue pour être utilisée sur route uniquement. Ce n'est pas un véhicule tout-terrain.

### Équipement

La plupart des accidents mortels en moto résultent de blessures à la tête. Le port du casque est le seul moyen d'éviter ou de limiter les blessures à la tête.

- Toujours porter un casque homologué.
- Porter une visière ou des lunettes de protection. Si les yeux ne sont pas protégés, le vent risque de troubler la vue et de retarder la détection des obstacles.
- Porter des bottes, une veste, un pantalon et des gants solides pour se protéger des éraflures en cas de chute.
- Ne jamais porter des vêtements lâches, car ceux-ci pourraient s'accrocher aux leviers de commande,

aux repose-pieds ou même aux roues, ce qui risque d'être la cause d'un accident.

- Toujours porter des vêtements de protection qui couvrent les jambes, les chevilles et les pieds. Le moteur et le système d'échappement sont brûlants pendant ou après la conduite, et peuvent, dès lors, provoquer des brûlures.
- Les consignes ci-dessus s'adressent également au passager.

### Éviter un empoisonnement au monoxyde de carbone

Tous les gaz d'échappement de moteur contiennent du monoxyde de carbone, un gaz mortel. L'inhalation de monoxyde de carbone peut provoquer céphalées, étourdissements, somnolence, nausées, confusion mentale, et finalement la mort.

Le monoxyde de carbone est un gaz incolore, inodore et insipide qui peut être présent même lorsque l'on ne sent ou ne voit aucun gaz d'échappement. Des niveaux mortels de monoxyde de carbone peuvent s'accumuler rapidement et peuvent suffoquer rapidement une victime et l'empêcher de se sauver. De plus, des niveaux mortels de monoxyde de carbone peuvent persister pendant des heures, voire des jours

# Consignes de sécurité

1

dans des endroits peu ou pas ventilés. Si l'on ressent tout symptôme d'empoisonnement au monoxyde de carbone, il convient de quitter immédiatement l'endroit, de prendre l'air et de CONSULTER UN MÉDECIN.

- Ne pas faire tourner un moteur à l'intérieur d'un bâtiment. Même si l'on tente de faire évacuer les gaz d'échappement à l'aide de ventilateurs ou en ouvrant portes et fenêtres, le monoxyde de carbone peut atteindre rapidement des concentrations dangereuses.
- Ne pas faire tourner un moteur dans un endroit mal ventilé ou des endroits partiellement clos, comme les granges, garages ou abris d'auto.
- Ne pas faire tourner un moteur à un endroit à l'air libre d'où les gaz d'échappement pourraient être aspirés dans un bâtiment par des ouvertures comme portes ou fenêtres.

## Charge

L'ajout d'accessoires ou de bagages peut réduire la stabilité et la maniabilité de la moto si la répartition du poids est modifiée. Afin d'éviter tout risque d'accident, monter accessoires et bagages avec beaucoup de soin. Redoubler de prudence lors de la conduite d'une moto chargée d'accessoi-

res ou de bagages. Voici quelques directives à suivre concernant les accessoires et le chargement de cette moto :

S'assurer que le poids total du pilote, du passager, des bagages et des accessoires ne dépasse pas la charge maximum. **La conduite d'un véhicule surchargé peut être la cause d'un accident.**

### Charge maximale:

160 kg (353 lb)

Même lorsque cette limite de poids n'est pas dépassée, garder les points suivants à l'esprit :

- Les bagages et les accessoires doivent être fixés aussi bas et près de la moto que possible. Attacher soigneusement les bagages les plus lourds près du centre de la moto et répartir le poids également de chaque côté afin de ne pas la déséquilibrer.
- Un déplacement soudain du chargement peut créer un déséquilibre. S'assurer que les accessoires et les bagages sont correctement attachés

avant de prendre la route. Contrôler fréquemment les fixations des accessoires et des bagages.

- Régler correctement la suspension (pour les modèles à suspension réglable) en fonction de la charge et contrôler l'état et la pression de gonflage des pneus.
- Ne jamais placer des objets lourds ou volumineux sur le guidon, la fourche ou le garde-boue avant. Ces objets (ex. : sac de couchage, sac à dos ou tente) peuvent déstabiliser la direction et rendre le maniement plus difficile.
- **Ce véhicule n'est pas conçu pour tirer une remorque ni pour être accouplé à un side-car.**

## Accessoires Yamaha d'origine

Le choix d'accessoires pour son véhicule est une décision importante. Des accessoires Yamaha d'origine, disponibles uniquement chez les concessionnaires Yamaha, ont été conçus, testés et approuvés par Yamaha pour l'utilisation sur ce véhicule. De nombreuses entreprises n'ayant aucun lien avec Yamaha produisent des pièces et accessoires, ou mettent à disposition d'autres modifications pour les véhicules Yamaha. Yamaha n'est pas en mesure de

tester les produits disponibles sur le marché secondaire. Yamaha ne peut dès lors ni approuver ni recommander l'utilisation d'accessoires vendus par des tiers ou les modifications autres que celles recommandées spécialement par Yamaha, même si ces pièces sont vendues ou montées par un concessionnaire Yamaha.

### **Pièces de rechange, accessoires et modifications issus du marché secondaire**

Bien que des produits du marché secondaire puissent sembler être de concept et de qualité identiques aux accessoires Yamaha, il faut être conscient que certains de ces accessoires ou certaines de ces modifications ne sont pas appropriés en raison du danger potentiel qu'ils représentent pour soi-même et pour autrui. La mise en place de produits issus du marché secondaire ou l'exécution d'une autre modification du véhicule venant altérer le concept ou les caractéristiques du véhicule peut soumettre les occupants du véhicule ou des tiers à des risques accrus de blessures ou de mort. Le propriétaire est responsable des dommages découlant d'une modification du véhicule.

Respecter les conseils suivants lors du montage d'accessoires, ainsi que ceux donnés à la section "Charge".

- Ne jamais monter d'accessoires ou transporter de bagages qui pourraient nuire au bon fonctionnement de la moto. Examiner soigneusement les accessoires avant de les monter pour s'assurer qu'ils ne réduisent en rien la garde au sol, l'angle d'inclinaison dans les virages, le débattement limite de la suspension, la course de la direction ou le fonctionnement des commandes. Vérifier aussi qu'ils ne cachent pas les feux et catadioptrés.
- Les accessoires montés sur le guidon ou autour de la fourche peuvent créer des déséquilibres dus à une mauvaise distribution du poids ou à des changements d'ordre aérodynamique. Si des accessoires sont montés sur le guidon ou autour de la fourche, ils doivent être aussi légers et compacts que possible.
- Des accessoires volumineux risquent de gravement réduire la stabilité de la moto en raison d'effets aérodynamiques. Le vent peut avoir tendance à soulever la moto et le vent latéral peut la rendre instable. De tels accessoires peuvent

également rendre le véhicule instable lors du croisement ou du dépassement de camions.

- Certains accessoires peuvent forcer le pilote à modifier sa position de conduite. Une position de conduite incorrecte réduit la liberté de mouvement du pilote et peut limiter son contrôle du véhicule. De tels accessoires sont donc déconseillés.
- La prudence est de rigueur lors de l'installation de tout accessoire électrique supplémentaire. Si les accessoires excèdent la capacité de l'installation électrique de la moto, une défaillance pourrait se produire, ce qui risque de provoquer des problèmes d'éclairage et une perte de puissance du moteur.

### **Pneus et jantes issus du marché secondaire**

Les pneus et les jantes livrés avec la moto sont conçus pour les capacités de performance du véhicule et sont conçus de sorte à offrir la meilleure combinaison de maniabilité, de freinage et de confort. D'autres pneus, jantes, tailles et combinaisons peuvent ne pas être adéquats. Se reporter à la

## **Consignes de sécurité**

---

1

page 6-16 pour les caractéristiques des pneus et pour plus d'informations sur leur remplacement.

### **Transport de la moto**

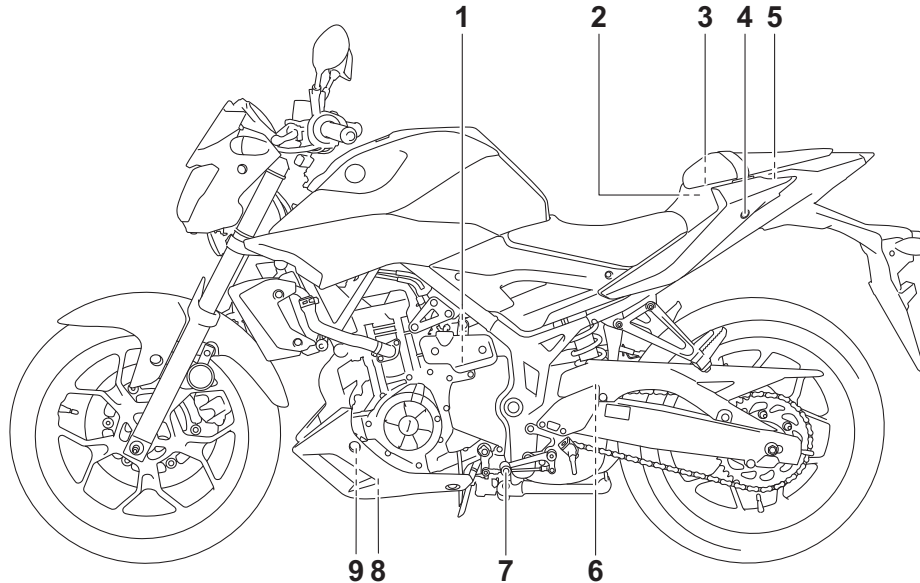
Bien veiller à suivre les instructions suivantes avant de transporter la moto dans un autre véhicule.

- Retirer tous les éléments lâches de la moto.
- S'assurer que le robinet de carburant (le cas échéant) est à la position "OFF" et qu'il n'y a pas de fuites de carburant.
- Dans la remorque ou la caisse de chargement, diriger la roue avant droit devant et la caler dans un rail avec corne d'arrimage.
- Engager une vitesse (pour les modèles munis d'une boîte de vitesses à commande manuelle).
- Arrimer la moto à l'aide de sangles d'arrimage ou de sangles adéquates fixées à des éléments solides de la moto, tels que le cadre ou la bride de fourche (et non, par exemple, le guidon, qui comporte des éléments en caoutchouc, ou les clignotants, ou toute pièce pouvant se briser). Choisir judicieusement l'emplacement des

sangles de sorte qu'elles ne frottent pas contre des surfaces peintes lors du transport.

- Les sangles doivent, dans la mesure du possible, quelque peu compresser la suspension afin de limiter le rebond lors du transport.

## Vue gauche

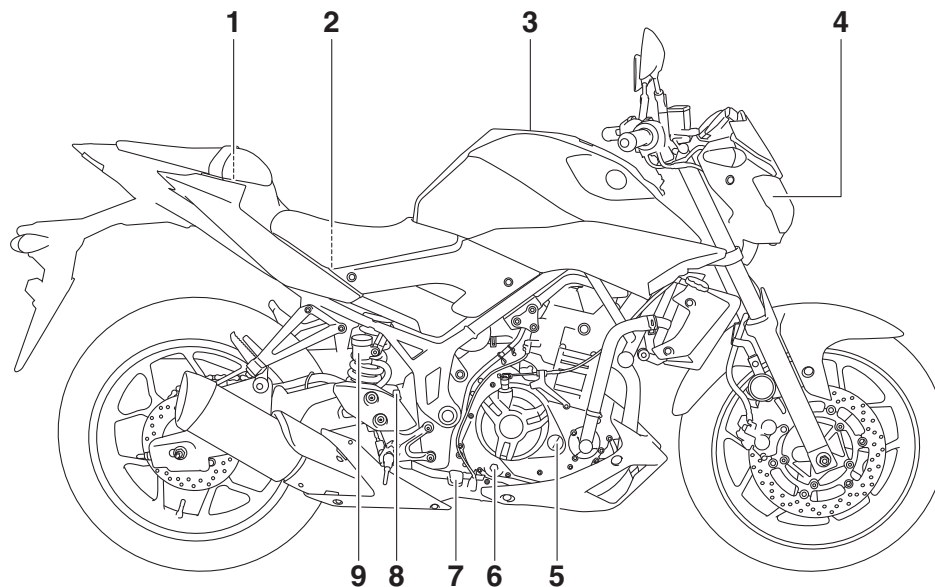


1. Vase d'expansion (page 6-13)
2. Fusible principal (page 6-30)
3. Trousse de réparation (page 6-2)
4. Serrure de selle du passager (page 3-18)
5. Compartiment de rangement (page 3-20)
6. Bague de réglage de la précontrainte de ressort du combiné ressort-amortisseur (page 3-20)
7. Sélecteur (page 3-13)
8. Vis de vidange d'huile moteur (page 6-10)
9. Cartouche de filtre à huile moteur (page 6-10)

# Description

FAU10421

## Vue droite



1. Boîtier à fusibles (page 6-30)

2. Batterie (page 6-29)

3. Bouchon du réservoir de carburant (page 3-15)

4. Phare (page 6-32)

5. Bouchon de remplissage de l'huile moteur (page 6-10)

6. Hublot de contrôle du niveau d'huile moteur (page 6-10)

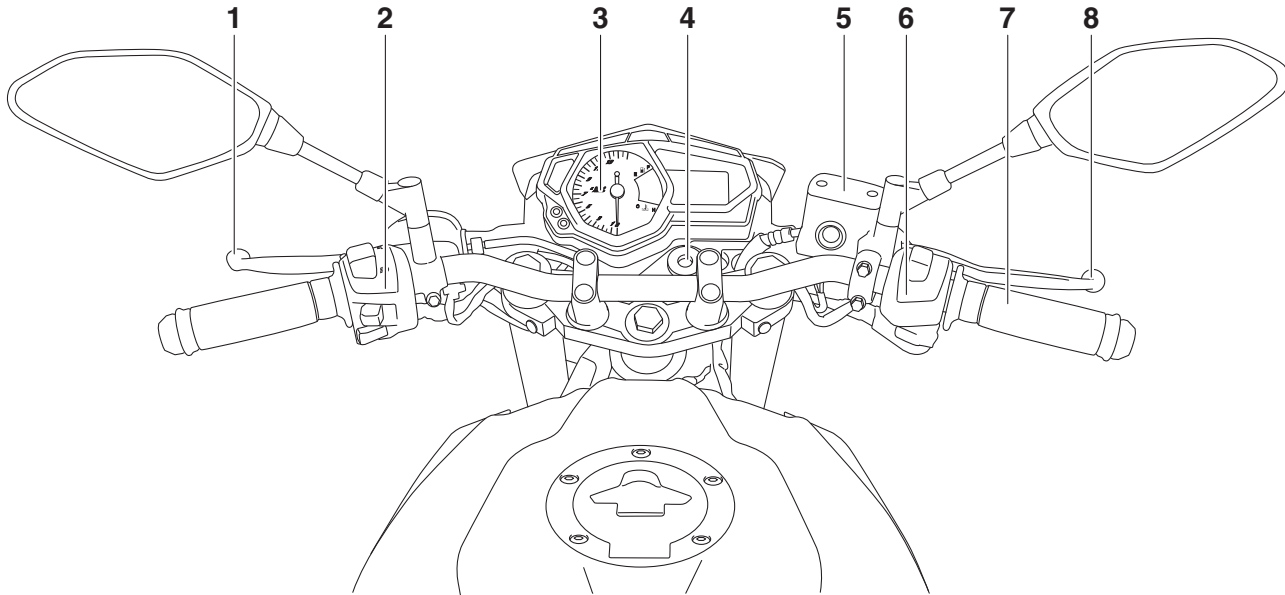
7. Pédale de frein (page 3-13)

8. Contacteur de feu stop sur frein arrière (page 6-19)

9. Réservoir du liquide de frein arrière (page 6-20)

## Commandes et instruments

2

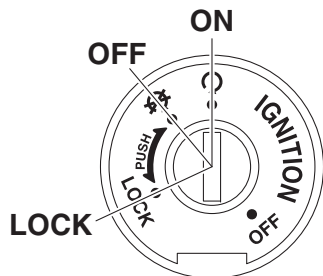


1. Levier d'embrayage (page 3-12)
2. Contacteurs à la poignée gauche (page 3-11)
3. Bloc de compteurs multifonctions (page 3-4)
4. Contacteur à clé/antivol (page 3-1)
5. Réservoir du liquide de frein avant (page 6-20)
6. Contacteurs à la poignée droite (page 3-11)
7. Poignée des gaz (page 6-16)
8. Levier de frein (page 3-13)

# Commandes et instruments

## Contacteur à clé/antivol

FAU10462



3

Le contacteur à clé/antivol commande les circuits d'allumage et d'éclairage et permet de bloquer la direction. Ses diverses positions sont décrites ci-après.

### ○ (contact)

FAU62480

Tous les circuits électriques sont sous tension ; l'éclairage des instruments, le feu arrière, l'éclairage de la plaque d'immatriculation et la veilleuse s'allument, et le moteur peut être mis en marche. La clé ne peut être retirée.

### N.B.

Le phare s'allume automatiquement dès la mise en marche du moteur et reste allumé jusqu'à ce que la clé soit tournée sur "☒", même lorsque le moteur cale.

### ☒ (coupé)

FAU54301

Tous les circuits électriques sont coupés. La clé peut être retirée.

### ⚠ AVERTISSEMENT

FWA16371

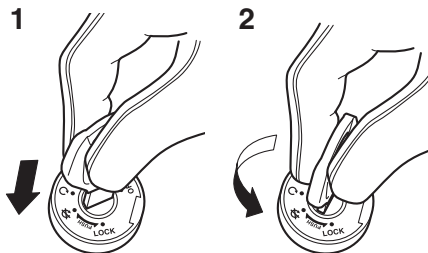
**Ne jamais tourner la clé sur la position "☒" ou "LOCK" tant que le véhicule est en mouvement. Les circuits électriques seraient coupés et cela pourrait entraîner la perte de contrôle du véhicule et être la cause d'un accident.**

### LOCK (antivol)

FAU60861

La direction est bloquée et tous les circuits électriques sont coupés. La clé peut être retirée.

## Blocage de la direction



1. Appuyer.
2. Tourner.

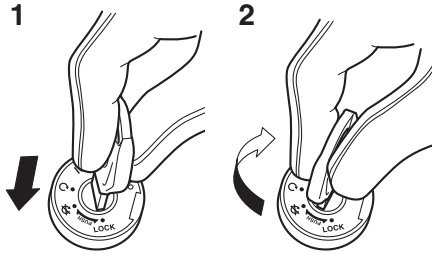
1. Tourner le guidon tout à fait vers la gauche.
2. La clé étant dans la position "☒", enfoncer la clé et la tourner vers "LOCK".
3. Retirer la clé.

### N.B.

Si la direction ne se bloque pas, essayer de ramener le guidon légèrement vers la droite.



## Débloquer la direction

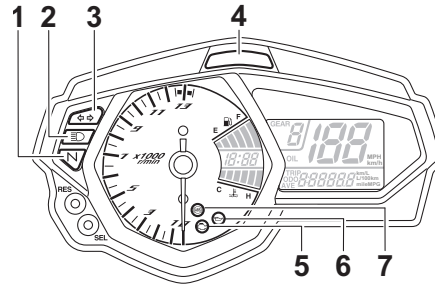


1. Appuyer.
2. Tourner.

1. Insérer la clé.
2. La clé étant dans la position "LOCK", enfoncer la clé et la tourner vers "UNLOCK".

## Voyants et témoins d'alerte

FAU49398



1. Témoin du point mort "N"
2. Témoin de feu de route "☰☺"
3. Témoin des clignotants "↔"
4. Témoin de changement de vitesse
5. Témoin d'alerte de panne du moteur "H"
6. Témoin d'alerte de la pression d'huile "⚙️"
7. Témoin du système antiblocage des freins (ABS) "⊙"

### Témoin des clignotants "↔"

FAU11022

Ce témoin clignote lorsqu'un clignotant clignote.

### Témoin du point mort "N"

FAU11061

Ce témoin s'allume lorsque la boîte de vitesses est au point mort.

### Témoin de feu de route "☰☺"

FAU11081

Ce témoin s'allume lorsque la position feu de route du phare est sélectionnée.

### Témoin d'alerte de la pression d'huile "⚙️"

FAU62530

Ce témoin d'alerte s'allume lorsque la pression d'huile moteur est basse.

Contrôler le bon fonctionnement du circuit électrique du témoin d'alerte en tournant la clé sur "ON". Le témoin d'alerte doit s'allumer et rester allumé jusqu'à ce que le moteur démarre.

Si le témoin d'alerte ne s'allume pas lorsque la clé de contact est tournée sur "ON", il convient de faire contrôler le circuit électrique par un concessionnaire Yamaha.

FCA21210

## ATTENTION

**Si le témoin d'alerte s'allume lorsque le moteur est en marche, arrêter le moteur immédiatement et vérifier le niveau d'huile. Si le niveau d'huile est inférieur au repère de niveau minimum, ajouter de l'huile du type recommandé jusqu'au niveau spécifié. Si le témoin d'alerte de pression d'huile reste allumé même si le niveau d'huile est correct, couper immé-**

# Commandes et instruments

diatement le moteur et faire contrôler le véhicule par un concessionnaire Yamaha.

**N.B.** \_\_\_\_\_

Si le témoin d'alerte ne s'éteint pas après le démarrage du moteur, vérifier le niveau d'huile moteur et faire l'appoint si nécessaire. (Voir page 6-10.)

Si le témoin d'alerte reste allumé après l'appoint d'huile moteur, faire contrôler le véhicule par un concessionnaire Yamaha.

**Témoin d'alerte de panne moteur** FAU62790 

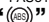
Ce témoin d'alerte s'allume ou clignote lorsqu'un problème est détecté dans le circuit électrique contrôlant le moteur. Dans ce cas, il convient de faire vérifier le système embarqué de diagnostic de pannes par un concessionnaire Yamaha. (Les explications au sujet du système embarqué de diagnostic de pannes se trouvent à la page 3-11.)

Contrôler le bon fonctionnement du circuit électrique du témoin d'alerte en tournant la clé sur "○". Le témoin d'alerte devrait s'allumer pendant quelques secondes, puis s'éteindre.

Si le témoin d'alerte ne s'allume pas lorsque la clé de contact est tournée sur "○" ou s'il ne s'éteint pas par la suite, il convient de faire contrôler le circuit électrique par un concessionnaire Yamaha.

**N.B.** \_\_\_\_\_

Le témoin d'alerte de panne du moteur s'allume lorsque le contacteur du démarreur est actionné, mais ceci n'indique pas une panne.

**Témoin d'alerte du système ABS** FAU51662 

En mode de fonctionnement normal, le témoin d'alerte du système ABS s'allume lorsque la clé de contact est tournée à la position "ON" et s'éteint lorsque la vitesse atteint ou dépasse 10 km/h (6 mi/h).

Si le témoin d'alerte du système ABS :

- ne s'allume pas lorsque la clé de contact est tournée à la position "ON"
- s'allume ou clignote pendant la conduite
- ne s'éteint pas lorsque la vitesse atteint ou dépasse 10 km/h (6 mi/h)

Il est possible que le système ABS ne fonctionne pas correctement. Dans les circonstances ci-dessus, faire contrôler le système par un concessionnaire Yamaha dès que possible. (Les explications au sujet du système ABS se trouvent à la page 3-14.)

FWA16041

## **AVERTISSEMENT**

**Si le témoin d'alerte du système ABS ne s'éteint pas lorsque la vitesse atteint ou dépasse 10 km/h (6 mi/h) ou si le témoin d'avertissement s'allume ou clignote pendant la conduite, le freinage se fait de façon conventionnelle. Dans les circonstances ci-dessus ou si le témoin d'alerte ne s'allume pas du tout, faire preuve de prudence pour éviter que les roues ne se bloquent lors d'un freinage d'urgence. Faire contrôler le système de freinage et les circuits électriques par un concessionnaire Yamaha dès que possible.**

**N.B.** \_\_\_\_\_

Si le contacteur du démarreur est enfoncé pendant que le moteur tourne, le témoin d'alerte du système ABS s'allume mais il ne s'agit pas d'un dysfonctionnement.

FAU62470

**Témoin de changement de vitesse**

Ce témoin peut être réglé de sorte à s'allumer et s'éteindre à des régimes moteur spécifiés, ce qui permet donc au pilote de se rendre compte qu'il est temps de passer

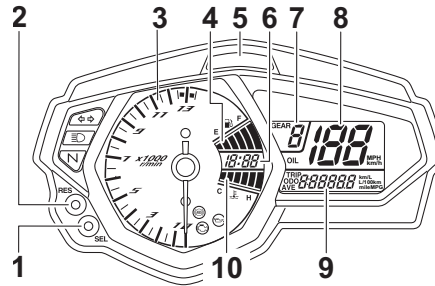
à la vitesse supérieure. (Pour plus de détails concernant ce témoin et ses réglages, se reporter à la page 3-9.)

Contrôler le bon fonctionnement du circuit électrique du témoin en tournant la clé sur “○”. Le témoin devrait s’allumer pendant quelques secondes, puis s’éteindre.

Si le témoin ne s’allume pas lorsque la clé de contact est tournée sur “○” ou s’il ne s’éteint pas par la suite, il convient de faire contrôler le circuit électrique par un concessionnaire Yamaha.

## Bloc de compteurs multifonctions

FAUN0871



1. Bouton “SEL”
2. Bouton “RES”
3. Compte-tours
4. Jauge de carburant
5. Témoin de changement de vitesse
6. Montre
7. Afficheur du rapport engagé
8. Compteur de vitesse
9. Écran multifonction
10. Afficheur de la température du liquide de refroidissement

FWA12423

### **⚠ AVERTISSEMENT**

**Veiller à effectuer tout réglage du bloc de compteurs multifonctions lorsque le véhicule est à l’arrêt. Un réglage effectué**

**pendant la conduite risque de distraire et augmente ainsi les risques d’accidents.**

Le bloc de compteurs multifonctions est composé des éléments suivants :

- un compteur de vitesse
- un compte-tours
- une montre
- un afficheur du niveau de carburant
- un afficheur de la température du liquide de refroidissement
- un afficheur du rapport engagé
- un écran multifonction
- un témoin de changement de vitesse
- un dispositif embarqué de diagnostic de pannes

### **N.B.**

- Veiller à tourner la clé à la position “○” avant d’utiliser les boutons de sélection “SEL” et de remise à zéro “RES”, excepté pour passer en mode de commande du témoin de changement de vitesse.
- R.-U. uniquement : Pour afficher la valeur aux compteurs (vitesse et multifonction) en milles plutôt qu’en kilomètres, il convient d’appuyer sur le bouton de sélection “SEL” pendant au moins une seconde.

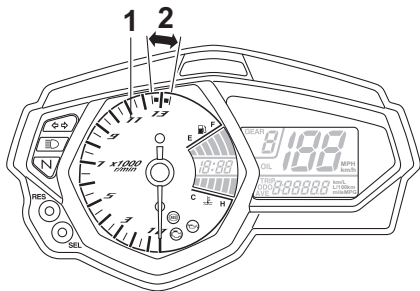
# Commandes et instruments

## Compteur de vitesse

Le compteur de vitesse affiche la vitesse de conduite du véhicule.

## Compte-tours

3



1. Compte-tours
2. Zone rouge du compte-tours

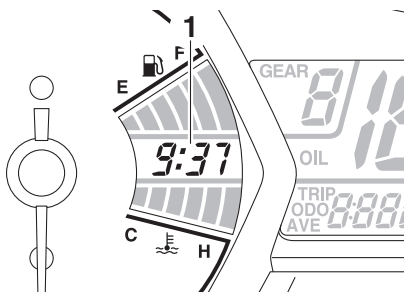
Le compte-tours permet de contrôler la vitesse de rotation du moteur et de maintenir celle-ci dans la plage de puissance idéale. Lorsque l'on tourne la clé à la position "○", l'aiguille du compte-tours balaie toute la plage des régimes, puis revient à zéro en guise de test du circuit électrique.

FCA10032

### ATTENTION

**Ne jamais faire fonctionner le moteur dans la zone rouge du compte-tours.  
Zone rouge : 12500 tr/mn et au-delà**

## Montre



1. Montre

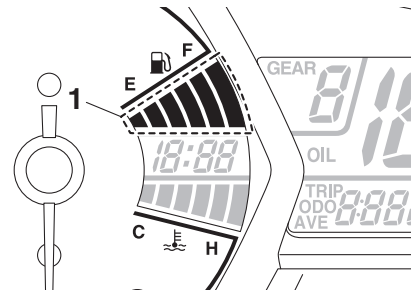
La montre s'affiche lorsque la clé est tournée sur "○".

## Réglage de la montre

1. Tourner la clé de contact sur "○".
2. Appuyer simultanément sur le bouton de sélection "SEL" et le bouton de remise à zéro "RES" pendant au moins deux secondes.
3. Une fois que l'affichage des heures clignote, régler les heures en appuyant sur le bouton de remise à zéro "RES".
4. Appuyer sur le bouton de sélection "SEL". L'affichage des minutes se met à clignoter.
5. Régler les minutes en appuyant sur le bouton de remise à zéro "RES".

6. Appuyer sur le bouton de sélection "SEL", puis le relâcher pour que la montre se mette en marche.

## Afficheur du niveau de carburant



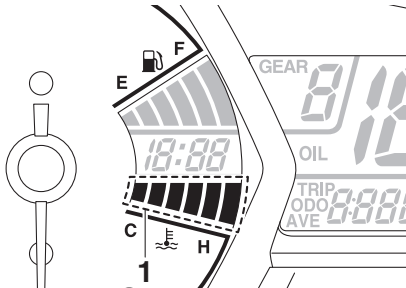
1. Jauge de carburant

L'afficheur du niveau de carburant indique la quantité de carburant qui se trouve dans le réservoir de carburant. Lorsque l'on tourne la clé à la position "○", les segments d'affichage de la jauge de niveau de carburant balaient une fois la plage des niveaux, puis reviennent au niveau actuel en guise de test du circuit électrique. Les segments de l'afficheur du niveau de carburant s'éteignent dans la direction de "E" (vide) au fur et à mesure que le niveau diminue. Lorsque le dernier segment se met à clignoter, il convient de refaire le plein dès que possible.

## N.B.

L'afficheur du niveau de carburant est équipé d'un système embarqué de diagnostic de pannes. En cas de détection d'un problème dans le circuit, le témoin se met clignoter à la cadence suivante jusqu'à ce que le problème soit résolu : les segments de niveau de carburant clignotent huit fois, puis s'éteignent pendant environ 3 secondes. Dans ce cas, il convient de faire vérifier le circuit électrique par un concessionnaire Yamaha.

## Afficheur de la température du liquide de refroidissement



1. Afficheur de la température du liquide de refroidissement

Cet afficheur indique la température du liquide de refroidissement.

Lorsque l'on tourne la clé à la position "C", les segments d'affichage de la jauge numérique de température du liquide de refroidissement balayent une fois la plage de température, puis reviennent sur "C" en guise de test du circuit électrique.

Si le dernier segment à droite clignote, arrêter le véhicule, puis couper le moteur et le laisser refroidir. (Voir page 6-37.)

FCA10022

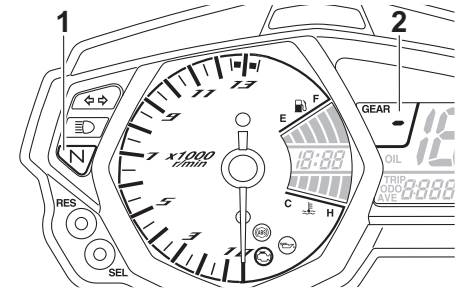
## ATTENTION

**Ne pas faire tourner le moteur lorsque celui-ci surchauffe.**

## N.B.

La température du liquide de refroidissement varie en fonction des températures atmosphériques et de la charge du moteur.

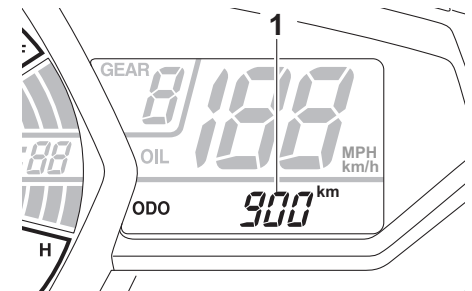
## Afficheur du rapport engagé



1. Témoin du point mort "N"
2. Afficheur du rapport engagé

Cet afficheur indique le rapport sélectionné. Le point mort est signalé par "N" et par le témoin de point mort.

## Écran multifonction



1. Écran multifonction

# Commandes et instruments

3

L'écran multifonction affiche les éléments suivants :

- un compteur kilométrique
- deux totalisateurs journaliers
- un totalisateur de la réserve
- un afficheur de la consommation de carburant instantanée
- un afficheur de la consommation moyenne
- un compteur de changement d'huile
- un témoin de changement d'huile

Le compteur kilométrique indique la distance totale parcourue par le véhicule.

Les totalisateurs journaliers affichent la distance parcourue depuis leur dernière remise à zéro.

Le totalisateur journalier de la réserve de carburant affiche la distance parcourue depuis que le témoin d'alerte du niveau de carburant s'est allumé.

Pour tous les pays à l'exception du R.-U. :  
Appuyer sur le bouton de sélection "SEL" pour modifier l'affichage (compteur kilométrique "ODO", totalisateurs journaliers "TRIP 1" et "TRIP 2", consommation de carburant instantanée "L/100 km" ou "km/L", consommation de carburant

moyenne "AVE\_ \_ \_ L/100 km" ou "AVE\_ \_ \_ km/L") et compteur de changement d'huile "OIL TRIP" dans l'ordre suivant :

ODO → TRIP 1 → TRIP 2 → L/100 km ou km/L → AVE\_ \_ \_ L/100 km ou AVE\_ \_ \_ km/L → OIL TRIP → ODO

Si le segment gauche de la jauge de carburant commence à clignoter, l'écran passe automatiquement en mode d'affichage de la réserve "TRIP F" et affiche la distance parcourue à partir de cet instant. Dans ce cas, appuyer sur le bouton de sélection "SEL" pour afficher successivement les différents modes (totalisateurs, compteur kilométrique, consommation instantanée et consommation moyenne de carburant) dans l'ordre suivant:

TRIP F → L/100 km ou km/L → AVE\_ \_ \_ L/100 km ou AVE\_ \_ \_ km/L → OIL TRIP → ODO → TRIP 1 → TRIP 2 → TRIP F

Pour remettre un totalisateur à zéro, le sélectionner en appuyant sur le bouton de sélection "SEL", puis appuyer sur le bouton de remise à zéro "RES" pendant au moins une seconde.

Si, une fois le plein de carburant effectué, la remise à zéro du totalisateur de la réserve n'est pas effectuée manuellement, elle s'effectue automatiquement et le mode précédent s'affiche après que le véhicule a parcouru une distance d'environ 5 km (3 mi).

## R.-U. uniquement :

Appuyer sur le bouton de sélection "SEL" pour modifier l'affichage (compteur kilométrique "ODO", totalisateurs journaliers "TRIP 1" et "TRIP 2", consommation de carburant instantanée "MPG", "L/100 km" ou "km/L", consommation de carburant moyenne "AVE\_ \_ \_ MPG", "AVE\_ \_ \_ L/100 km" ou "AVE\_ \_ \_ km/L" et compteur de changement d'huile "OIL TRIP") dans l'ordre suivant :

ODO → TRIP 1 → TRIP 2 → MPG, L/100 km ou km/L → AVE\_ \_ \_ MPG, AVE\_ \_ \_ L/100 km ou AVE\_ \_ \_ km/L → OIL TRIP → ODO

Si le segment gauche de la jauge de carburant commence à clignoter, l'écran passe automatiquement en mode d'affichage de la réserve "TRIP F" et affiche la distance parcourue à partir de cet instant. Dans ce cas, appuyer sur le bouton de sélection

“SEL” pour afficher successivement les différents modes (totalisateurs, compteur kilométrique, consommation instantanée et consommation moyenne de carburant) dans l'ordre suivant:

TRIP F → MPG, L/100 km ou km/L → AVE\_ \_ \_ MPG, AVE\_ \_ \_ L/100 km ou AVE\_ \_ \_ km/L → OIL TRIP → ODO → TRIP 1 → TRIP 2 → TRIP F

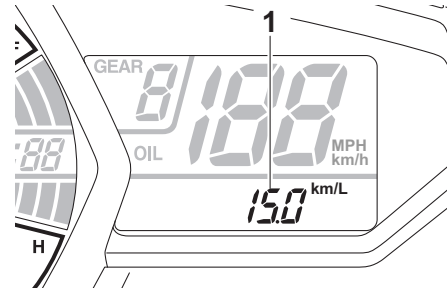
Pour remettre un totalisateur à zéro, le sélectionner en appuyant sur le bouton de sélection “SEL”, puis appuyer sur le bouton de remise à zéro “RES” pendant au moins une seconde.

Si, une fois le plein de carburant effectué, la remise à zéro du totalisateur de la réserve n'est pas effectuée manuellement, elle s'effectue automatiquement et le mode précédent s'affiche après que le véhicule a parcouru une distance d'environ 5 km (3 mi).

## N.B. \_\_\_\_\_

- Le compteur kilométrique se bloque à 999999.
- Les compteurs journaliers se remettent à zéro et continuent à compter après 9999.9.

## Affichage de la consommation instantanée de carburant



1. Affichage de la consommation instantanée de carburant

L'afficheur de la consommation instantanée peut afficher la valeur suivant la formule “L/100 km” ou “km/L” (ou “MPG” pour le R.-U. uniquement).

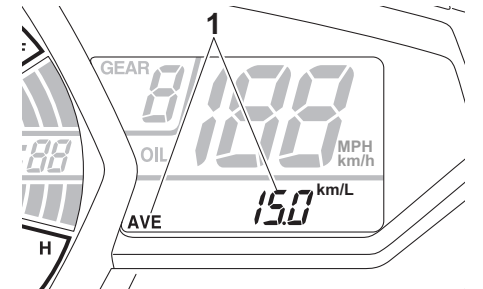
- “L/100 km” : La quantité de carburant nécessaire pour parcourir 100 km dans les conditions de conduite du moment s'affiche.
- “km/L” : La distance qui peut être parcourue avec 1.0 L de carburant dans les conditions de conduite du moment s'affiche.
- “MPG” (pour le R.-U. uniquement) : La distance qui peut être parcourue avec 1.0 Imp.gal de carburant dans les conditions de conduite du moment s'affiche.

Pour basculer entre les affichages de consommation instantanée de carburant, appuyer sur le bouton de sélection “SEL” pendant une seconde.

## N.B. \_\_\_\_\_

“\_ \_ \_” s'affiche lors de la conduite à une vitesse inférieure à 20 km/h (12 mi/h).

## Affichage de la consommation moyenne de carburant



1. Affichage de la consommation moyenne de carburant

L'afficheur de la consommation moyenne peut afficher la valeur suivant la formule “AVE\_ \_ \_ L/100 km” ou “AVE\_ \_ \_ km/L” (ou “AVE\_ \_ \_ MPG” pour le R.-U. uniquement).

# Commandes et instruments

3

L'afficheur indique la consommation moyenne de carburant depuis sa dernière remise à zéro.

- “AVE\_ \_ L/100 km” : La quantité moyenne de carburant nécessaire pour parcourir 100 km s'affiche.
- “AVE\_ \_ km/L” : La distance moyenne qui peut être parcourue avec 1.0 L de carburant s'affiche.
- “AVE\_ \_ MPG” (pour le R.-U. uniquement) : La distance moyenne qui peut être parcourue avec 1.0 Imp.gal de carburant s'affiche.

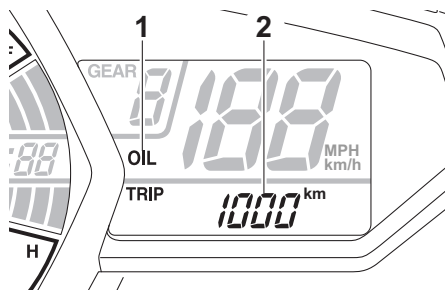
Pour basculer entre les affichages de consommation moyenne de carburant, appuyer sur le bouton de sélection “SEL” pendant une seconde.

Pour réinitialiser la consommation moyenne de carburant, appuyer sur le bouton “RES” pendant au moins une seconde.

## N.B.

Après avoir remis l'afficheur de consommation moyenne de carburant à zéro, “\_ \_” s'affiche jusqu'à l'accomplissement du premier kilomètre (0.6 mi).

## Compteur de changement d'huile



1. Indicateur de changement d'huile “OIL”
2. Compteur de changement d'huile

Le compteur de changement d'huile affiche la distance parcourue depuis sa dernière remise à zéro (c'est-à-dire depuis le dernier changement d'huile).

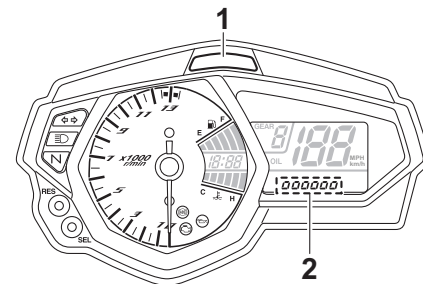
L'indicateur de changement d'huile “OIL” se met à clignoter après 1000 km (600 mi) d'utilisation, puis à 5000 km (3000 mi), puis tous les 5000 km (3000 mi) par la suite, afin de signaler que l'huile moteur doit être remplacée.

Après avoir changé l'huile moteur, réinitialiser l'indicateur de changement d'huile et le compteur de changement d'huile. Pour les réinitialiser tous les deux, sélectionner le compteur de changement d'huile, puis appuyer sur le bouton “RES” pendant une seconde. Puis, lorsque le témoin “OIL” et le compteur de changement d'huile cli-

gnotent, appuyer sur le bouton “RES” pendant 3 secondes. Le témoin de changement d'huile est réinitialisé.

Si le changement d'huile moteur est effectué avant que l'indicateur de changement d'huile ne s'allume (c.-à-d. avant d'avoir atteint l'échéance du changement d'huile recommandée), ne pas oublier de réinitialiser le compteur de changement d'huile afin qu'il signale correctement la prochaine échéance.

## Témoin de changement de vitesse



1. Témoin de changement de vitesse
2. Affichage du niveau de luminosité

Le témoin de changement de vitesse comporte quatre réglages qui peuvent être définis.



- Motif de clignotement : cette fonction permet de choisir si le témoin doit s'allumer et s'il doit clignoter ou rester allumé après activation.
- Point d'activation : cette fonction permet de sélectionner le régime du moteur auquel le témoin est activé.
- Point de désactivation : cette fonction permet de sélectionner le régime du moteur auquel le témoin est désactivé.
- Luminosité : cette fonction permet de régler la luminosité du témoin.

## Réglage du témoin de changement de vitesse

1. Tourner la clé de contact sur "⌘".
2. Appuyer sur le bouton de sélection "SEL" et le maintenir enfoncé.
3. Tourner la clé sur "○", attendre cinq secondes, puis relâcher le bouton de sélection "SEL". Il est maintenant possible de régler le témoin de changement de vitesse.

## Réglage du motif clignotant

1. Appuyer sur le bouton "RES" pour sélectionner l'un des réglages de motif de clignotement suivants:

- Allumé : le témoin reste allumé lorsqu'il est activé. (Ce réglage est sélectionné lorsque le témoin reste allumé.)
- Clignotant : le témoin clignote lorsqu'il est activé. (Ce réglage est sélectionné lorsque le témoin clignote quatre fois par seconde.)
- Éteint : le témoin est désactivé: il ne peut ni s'allumer, ni clignoter. (Ce réglage est sélectionné lorsque le témoin clignote une fois toutes les deux secondes.)

2. Appuyer sur le bouton de sélection "SEL" pour confirmer le motif de clignotement sélectionné. Le témoin de changement de vitesse passe en mode de réglage du point d'activation.

Le compte-tours indique le réglage actuel en tr/min des modes de réglage du point d'activation et de désactivation.

## Réglage du point d'activation de changement de vitesse

### **N.B.**

Le point d'activation du témoin de changement de vitesse peut être réglé entre 7000 et 13500 tr/mn. De 7000 à 12000 tr/mn, le

réglage du témoin s'effectue par incréments de 500 tr/mn. De 12000 à 13500 tr/mn, le réglage du témoin s'effectue par incréments de 200 tr/mn.

1. Appuyer sur le bouton "RES" pour sélectionner le régime du moteur qui déterminera l'activation du témoin.
2. Appuyer sur le bouton de sélection "SEL" pour confirmer le régime moteur sélectionné. Le mode de commande passe au mode de réglage du point de désactivation.

## Réglage du point de désactivation

### **N.B.**

- Le point de désactivation du témoin de changement de vitesse peut être réglé entre 7000 et 13500 tr/mn. De 7000 à 12000 tr/mn, le réglage du témoin s'effectue par incréments de 500 tr/mn. De 12000 à 13500 tr/mn, le réglage du témoin s'effectue par incréments de 200 tr/mn.
- Veiller à régler le point de désactivation à un régime moteur supérieur à celui du point d'activation, sinon le témoin de changement de vitesse ne s'allumera pas.

# Commandes et instruments

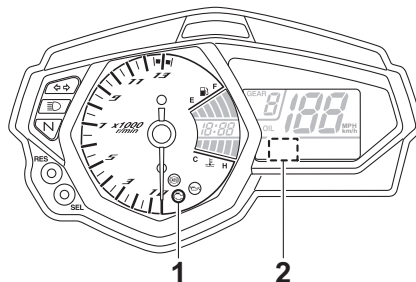
3


1. Appuyer sur le bouton “RES” pour sélectionner le régime moteur qui déterminera la désactivation du témoin.
2. Appuyer sur le bouton de sélection “SEL” pour confirmer le régime moteur sélectionné. Le mode de commande passe au mode de réglage de la luminosité.

## Réglage de la luminosité

1. Appuyer sur le bouton “RES” pour sélectionner le niveau de luminosité souhaité du témoin de changement de vitesse.
2. Appuyer sur le bouton de sélection “SEL” pour confirmer le niveau de luminosité sélectionné. L’afficheur quitte le mode de commande du témoin de changement de vitesse et revient au mode d’affichage multifonction standard.

## Dispositif embarqué de diagnostic de pannes



1. Témoin d’alerte de panne du moteur “”
2. Affichage du code d’erreur

Ce modèle est équipé d’un système embarqué de diagnostic de pannes surveillant divers circuits électriques.

Lorsqu’un problème est détecté dans un de ces circuits, le témoin d’alerte de panne moteur s’allume et l’écran affiche un code d’erreur.

FCA11591

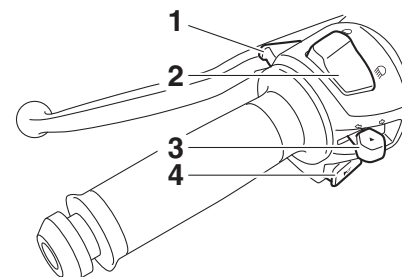
## ATTENTION

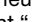
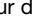

**Quand l’écran affiche un code d’erreur, il convient de faire contrôler le véhicule le plus rapidement possible afin d’éviter tout endommagement du moteur.**

FAU1234H

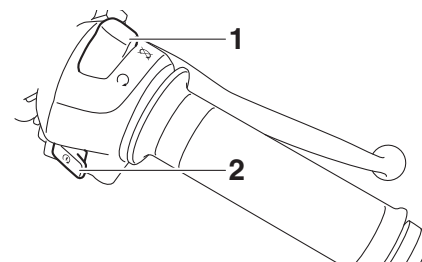
## Contacteurs à la poignée



### Gauche



1. Contacteur d’appel de phare “PASS”
2. Inverseur feu de route/feu de croisement “/”
3. Contacteur des clignotants “/”
4. Contacteur d’avertisseur “”

### Droite



1. Coupe-circuit du moteur “”
2. Contacteur du démarreur “”

## Contacteur d'appel de phare "PASS"

FAU12361

Appuyer sur ce contacteur afin d'effectuer un appel de phare.

## Inverseur feu de route/feu de croisement "☰/☷"

FAU62540

Placer ce contacteur sur "☰" pour allumer le feu de route et sur "☷" pour allumer le feu de croisement.

## N.B.

Lorsque l'inverseur est réglé sur feu de croisement, seule l'ampoule du phare droit s'allume. Lorsque l'inverseur est réglé sur le feu de route, les deux ampoules du phare s'allument.

## Contacteur des clignotants "↔/↔"

FAU12461

Pour signaler un virage à droite, pousser ce contacteur vers la position "↔". Pour signaler un virage à gauche, pousser ce contacteur vers la position "↔". Une fois relâché, le contacteur retourne à sa position centrale. Pour éteindre les clignotants, appuyer sur le contacteur après que celui-ci est revenu à sa position centrale.

## Contacteur d'avertisseur "📣"

FAU12501

Appuyer sur ce contacteur afin de faire retentir l'avertisseur.

## Coupe-circuit du moteur "○/⊗"

FAU12661

Placer ce contacteur sur "○" avant de mettre le moteur en marche. En cas d'urgence, comme par exemple, lors d'une chute ou d'un blocage de câble des gaz, placer ce contacteur sur "⊗" afin de couper le moteur.

## Contacteur du démarreur "⊕"

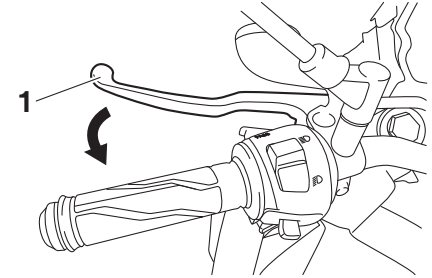
FAU12713

Appuyer sur ce contacteur afin de lancer le moteur à l'aide du démarreur. Avant de mettre le moteur en marche, il convient de lire les instructions de mise en marche figurant à la page 5-1.

Le témoin d'alerte de panne du moteur s'allume lorsque la clé de contact est tournée sur "○", et lorsque le contacteur du démarreur est actionné. Cela n'indique donc pas une panne.

## Levier d'embrayage

FAU12822



### 1. Levier d'embrayage

Le levier d'embrayage se trouve sur la poignée gauche du guidon. Pour débrayer, tirer le levier vers la poignée. Pour embrayer, relâcher le levier. Un fonctionnement en douceur s'obtient en tirant le levier rapidement et en le relâchant lentement.

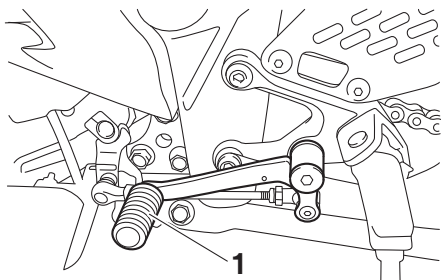
Le levier d'embrayage est équipé d'un contacteur d'embrayage, qui est un composant du circuit du coupe-circuit d'allumage. (Voir page 3-22.)

# Commandes et instruments

3

## Sélecteur au pied

FAU12872

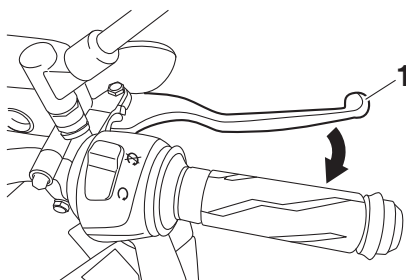


1. Sélecteur

Le sélecteur est situé du côté gauche de la moto et s'utilise conjointement avec le levier d'embrayage lors du changement des 6 vitesses à prise constante dont la boîte de vitesses est équipée.

## Levier de frein

FAU12892

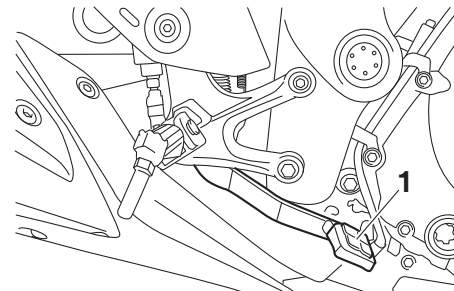


1. Levier de frein

Le levier de frein est situé du côté droit du guidon. Pour actionner le frein avant, tirer le levier vers la poignée des gaz.

## Pédale de frein

FAU12944



1. Pédale de frein

La pédale de frein est située du côté droit de la moto. Pour actionner le frein arrière, appuyer sur la pédale de frein.

FAU63040

## Système ABS

Le système d'antiblocage des roues de Yamaha fait appel à un contrôle électronique agissant indépendamment sur la roue avant et arrière.

Utiliser les freins avec système ABS comme des freins traditionnels. Si le système ABS est activé, des vibrations peuvent se faire ressentir au levier de frein ou à la pédale de frein. Dans ce cas, continuer à utiliser les freins et laisser le système ABS fonctionner ; ne pas "pomper" sur les freins au risque de réduire l'efficacité de freinage.

FWA16051

### AVERTISSEMENT

**Toujours conserver une distance suffisante par rapport au véhicule qui précède et de s'adapter à la vitesse du trafic même avec un système ABS.**

- **Le système ABS est plus efficace sur des distances de freinage plus longues.**
- **Sur certaines surfaces (routes accidentées ou recouvertes de graviers), un véhicule équipé du système ABS peut requérir une distance de freinage plus longue qu'un véhicule sans système ABS.**

Le système ABS est contrôlé par un bloc de commande électronique (ECU). En cas de panne du système, le freinage se fait de façon conventionnelle.

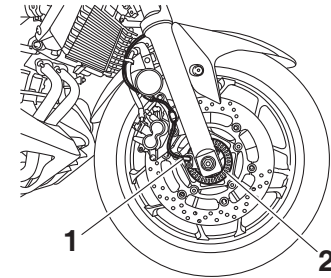
### N.B.

- Le système ABS effectue un test d'auto-diagnostic à chaque fois que le véhicule démarre lorsque la clé de contact est tournée à la position "ON" et que la vitesse atteint une vitesse de 10 km/h (6 mi/h). Durant ce test, un "claquement" est audible dans le modulateur de pression et une vibration est ressentie au niveau du levier ou de la pédale de frein dès qu'ils sont actionnés. Ces phénomènes sont donc normaux et n'indiquent pas une défaillance.
- Ce système ABS dispose d'un mode de test produisant des vibrations au levier ou à la pédale de frein lorsque le système fonctionne. Des outils spéciaux sont toutefois nécessaires. Il convient donc de s'adresser à un concessionnaire Yamaha.

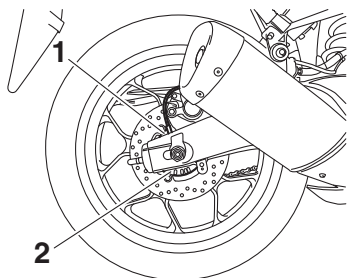
FCA20100

### ATTENTION

**Veiller à ne pas endommager le capteur de roue ou son rotor ; dans le cas contraire, l'ABS subira des dysfonctionnements.**



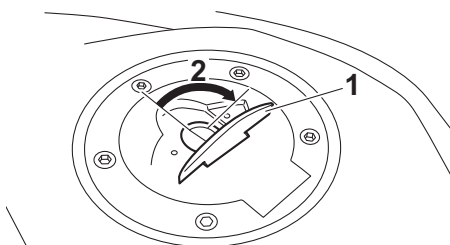
1. Capteur de roue avant
2. Rotor de capteur de roue avant



1. Capteur de roue arrière
2. Rotor de capteur de roue arrière

## Bouchon du réservoir de carburant

FAU13075



1. Cache-serrure du bouchon de réservoir de carburant
2. Déverrouiller.

### Ouverture du bouchon du réservoir de carburant

Relever le cache-serrure du bouchon du réservoir de carburant, introduire la clé dans la serrure, puis la tourner 1/4 de tour dans le sens des aiguilles d'une montre. La serrure est alors déverrouillée et le bouchon du réservoir de carburant peut être ouvert.

### Fermeture du bouchon du réservoir de carburant

1. Remettre le bouchon en place, la clé étant insérée dans la serrure.

2. Tourner la clé dans le sens inverse des aiguilles d'une montre jusqu'à sa position initiale, la retirer, puis refermer le cache-serrure.

### N.B.

Le bouchon ne peut être refermé si la clé n'est pas dans la serrure. De plus, la clé ne peut être retirée si le bouchon n'est pas refermé et verrouillé correctement.

FWA11092

### **AVERTISSEMENT**

**S'assurer que le bouchon du réservoir de carburant est refermé correctement après avoir effectué le plein. Une fuite de carburant constitue un risque d'incendie.**

## Carburant

FAU13222

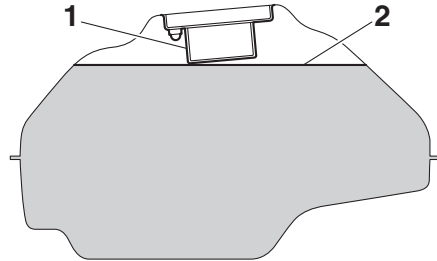
S'assurer que le niveau d'essence est suffisant.

FWA10882

### **AVERTISSEMENT**

**L'essence et les vapeurs d'essence sont extrêmement inflammables. Pour limiter les risques d'incendies et d'explosions, et donc de blessures, lors des ravitaillements, il convient de suivre ces instructions.**

1. Avant de faire le plein, couper le moteur et s'assurer que personne n'a entourché le véhicule. Ne jamais effectuer le plein à proximité d'étincelles, de flammes ou d'autres sources de chaleur, telles que les chauffe-eau et sècheirs, et surtout, ne pas fumer.
2. Ne pas remplir le réservoir de carburant à l'excès. En effectuant le plein de carburant, veiller à introduire l'embout du tuyau de la pompe dans l'orifice de remplissage du réservoir de carburant. Ne pas remplir au-delà du fond du tube de remplissage. Comme le carburant se dilate en se réchauffant, du carburant risque de s'échapper du réservoir sous l'effet de la chaleur du moteur ou du soleil.



1. Tube de remplissage du réservoir de carburant
2. Niveau de carburant maximum
3. Essuyer immédiatement toute coulure de carburant. **ATTENTION : Essuyer immédiatement toute coulure de carburant à l'aide d'un chiffon propre, sec et doux. En effet, le carburant risque d'abîmer les surfaces peintes ou les pièces en plastique.**
4. Bien veiller à fermer correctement le bouchon du réservoir de carburant.

[FCA10072]

FWA15152

### **AVERTISSEMENT**

**L'essence est délétère et peut provoquer blessures ou la mort. Manipuler l'essence avec prudence. Ne jamais si-phonner de l'essence avec la bouche. En cas d'ingestion d'essence, d'inhalation importante de vapeur d'essence ou**

**d'éclaboussure dans les yeux, consulter immédiatement un médecin. En cas d'éclaboussure d'essence sur la peau, se laver immédiatement à l'eau et au savon. En cas d'éclaboussure d'essence sur les vêtements, changer immédiatement de vêtements.**

FAU49743

#### **Carburant recommandé :**

Essence ordinaire sans plomb (essence-alcool [E10] acceptable)

**Capacité du réservoir de carburant :**  
14 L (3.7 US gal, 3.1 Imp.gal)

**Quantité de la réserve :**  
3.0 L (0.79 US gal, 0.66 Imp.gal)

FCA11401

### **ATTENTION**

**Utiliser uniquement de l'essence sans plomb. L'utilisation d'essence avec plomb endommagerait gravement certaines pièces du moteur, telles que les soupapes, les segments, ainsi que le système d'échappement.**

Ce moteur Yamaha fonctionne à l'essence ordinaire sans plomb d'un indice d'octane recherche de minimum 95. Si des cognements ou cliquetis surviennent, utiliser une

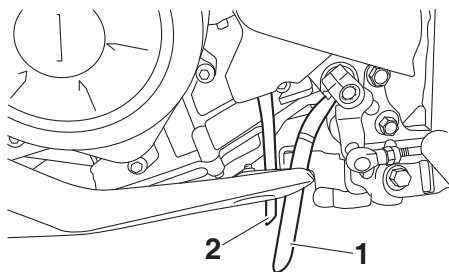
marque d'essence différente ou une essence super sans plomb. L'essence sans plomb prolonge la durée de service des bougies et réduit les frais d'entretien.

## Carburants essence-alcool

Il existe deux types de carburants essence-alcool : l'un à l'éthanol et l'autre au méthanol. Le carburant à l'éthanol peut être utilisé lorsque la concentration en éthanol ne dépasse pas 10 % (E10). Yamaha déconseille l'utilisation de carburant au méthanol. En effet, celui-ci risque d'endommager le système d'alimentation en carburant ou de modifier le comportement du véhicule.

## Durite de mise à l'air du réservoir de carburant et durite de trop-plein

FAU51172



1. Durite de trop-plein de réservoir de carburant
2. Durite de mise à l'air de réservoir de carburant

Avant d'utiliser la moto :

- S'assurer du branchement correct de chaque durite.
- S'assurer de l'absence de craquelure ou d'endommagement sur chaque durite, et remplacer si nécessaire.
- S'assurer de l'absence d'obstruction à l'extrémité de chaque durite, et nettoyer si nécessaire.

FAU13434

## Pot catalytique

Le système d'échappement de ce véhicule est équipé d'un pot catalytique.

FWA10863

### **AVERTISSEMENT**

**Le système d'échappement est brûlant lorsque le moteur a tourné. Pour éviter tout risque d'incendie et de brûlures :**

- **Ne pas garer le véhicule à proximité d'objets ou matériaux posant un risque d'incendie, tel que de l'herbe ou d'autres matières facilement inflammables.**
- **Garer le véhicule de façon à limiter les risques que des piétons ou des enfants touchent le circuit d'échappement brûlant.**
- **S'assurer que le système d'échappement est refroidi avant d'effectuer tout travail sur le véhicule.**
- **Ne pas faire tourner le moteur au ralenti pour plus de quelques minutes. Un ralenti prolongé pourrait provoquer une accumulation de chaleur.**



FCA10702

## ATTENTION

Utiliser uniquement de l'essence sans plomb. L'utilisation d'essence avec plomb va endommager irrémédiablement le pot catalytique.

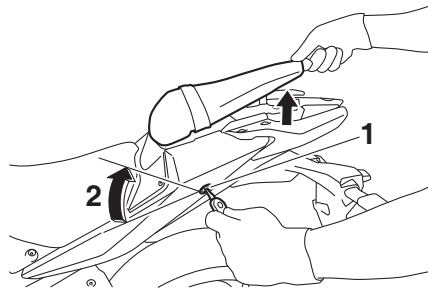
FAU62622

## Selles

### Selle du passager

#### Dépose de la selle du passager

1. Introduire la clé dans la serrure de la selle, puis la tourner dans le sens des aiguilles d'une montre.

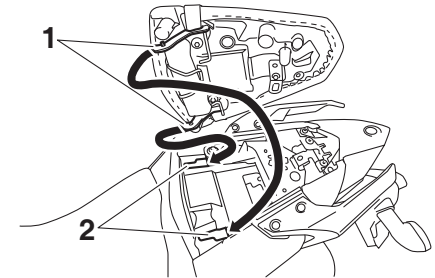


1. Serrure de selle du passager
2. Déverrouiller.

2. Tout en maintenant la clé à cette position, relever l'arrière de la selle du passager, puis pousser la selle vers l'arrière.

### Mise en place de la selle du passager

1. Insérer comme illustré les ergots à l'avant de la selle dans les supports de selle, puis appuyer à l'arrière de la selle afin de la verrouiller correctement.



1. Patte de fixation
  2. Support de selle
2. Retirer la clé.

### Selle du pilote

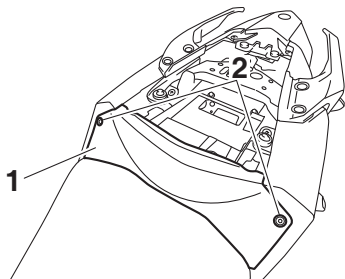
#### Dépose de la selle du pilote

1. Retirer la selle du passager.
2. Déposer le couvercle central après avoir retiré ses vis.

# Commandes et instruments

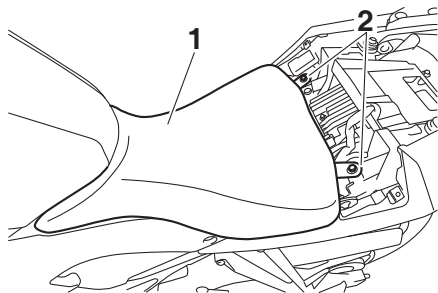
FAU62930

3



1. Cache central
2. Vis

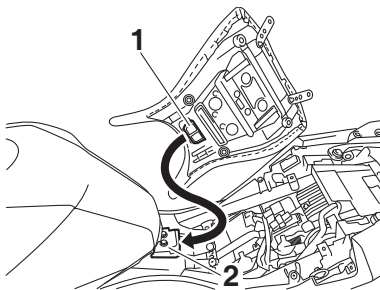
3. Déposer la selle du pilote après avoir retiré ses boulons. Soulever l'arrière de la selle du pilote, puis la tirer vers l'arrière.



1. Selle du pilote
2. Vis

## Mise en place de la selle du pilote

1. Insérer l'ergot à l'avant de la selle du pilote dans le support de selle, comme illustré, puis remettre la selle en place.



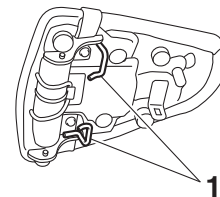
1. Patte de fixation
2. Support de selle

2. Remettre les boulons de la selle du pilote en place.
3. Remettre le couvercle central en place et le fixer avec ses vis.
4. Remettre la selle du passager en place.

## N.B.

Avant de démarrer, s'assurer que les selles sont correctement en place.

## Accroche-casques



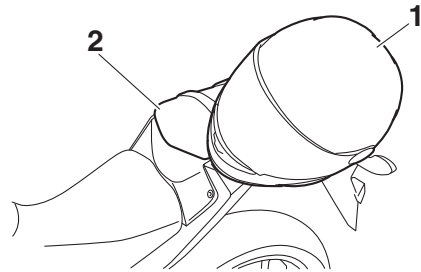
1. Accroche-casque

Les accroche-casques se trouvent au dos de la selle du passager.

## Fixation d'un casque à un accroche-casque

1. Retirer la selle du passager. (Voir page 3-18.)
2. Accrocher un casque à un accroche-casque, puis remettre correctement la selle du passager en place.

**AVERTISSEMENT !** Ne jamais rouler avec un casque accroché à l'accroche-casque, car le casque pourrait heurter un objet et cela risque de provoquer la perte de contrôle du véhicule et être la cause d'un accident. [FWA10162]



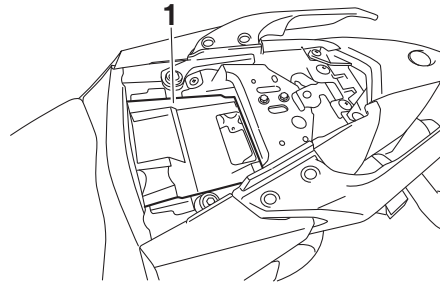
1. Casque
2. Selle du passager

## Retrait d'un casque d'un accroche-casque

Déposer la selle du passager, décrocher le casque de l'accroche-casque, puis remettre la selle en place.

## Compartiment de rangement

FAU62550



1. Compartiment de rangement

Le compartiment de rangement est situé sous la selle du passager. (Voir page 3-18.) Avant de ranger des documents ou autres objets dans le compartiment de rangement, il est préférable de les placer dans une pochette en plastique afin de les protéger contre l'humidité. En lavant le véhicule, prendre soin de ne pas laisser pénétrer d'eau dans le compartiment de rangement.

FWA15401

## AVERTISSEMENT

**Ne pas dépasser la charge maximale du véhicule, qui est de 160 kg (353 lb).**

## Réglage du combiné ressort-amortisseur

FAU68140

Le combiné ressort-amortisseur est équipé d'une bague de réglage de la précontrainte de ressort.

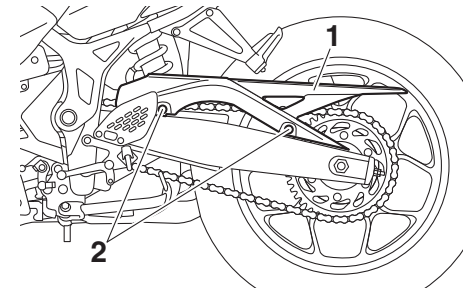
FCA10102

### ATTENTION

**Ne jamais dépasser les limites maximum ou minimum afin d'éviter d'endommager le mécanisme.**

Régler la précontrainte de ressort en procédant comme suit.

1. Déposer le carter de la chaîne de transmission après avoir retiré ses boulons et entretoises épaulées.



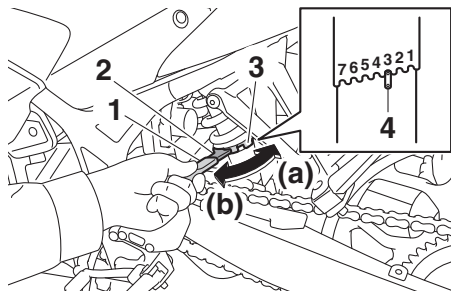
1. Carter de chaîne de transmission
2. Boulon et entretoise épaulée

# Commandes et instruments

3

2. Pour augmenter la précontrainte de ressort et donc durcir la suspension, tourner la bague de réglage dans le sens (a). Pour réduire la précontrainte de ressort et donc adoucir la suspension, tourner la bague de réglage dans le sens (b).

- Il faut veiller à bien aligner l'encoche sélectionnée figurant sur la bague de réglage et l'indicateur de position figurant sur l'amortisseur.
- Effectuer le réglage à l'aide de la clé spéciale et de la rallonge incluses dans la trousse de réparation.



1. Rallonge
2. Clé spéciale
3. Bague de réglage de la précontrainte de ressort
4. Indicateur de position

## Réglage de la précontrainte de ressort :

Minimum (réglage souple) :

1

Standard :

3

Maximum (réglage dur) :

7

3. Remonter le carter de la chaîne de transmission en posant les entretoises épaulées et les boulons, puis serrez les boulons au couple spécifié.

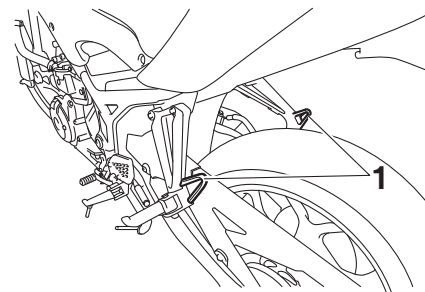
## Couple de serrage :

Boulon du carter de chaîne de transmission :

10 Nm (1.0 m·kgf, 7.2 ft·lbf)

FAU15152

## Supports de sangle de fixation des bagages



1. Support de sangle de fixation des bagages

Le véhicule est équipé de deux supports de sangle de fixation des bagages, disposés sur chacun des repose-pieds du passager.

FAU15306

## Béquille latérale

La béquille latérale est située sur le côté gauche du cadre. Relever ou déployer la béquille latérale avec le pied tout en maintenant le véhicule à la verticale.

### N.B.

Le contacteur intégré à la béquille latérale fait partie du circuit du coupe-circuit d'allumage, qui coupe l'allumage dans certaines situations. (Pour plus d'explications au sujet du coupe-circuit d'allumage, se reporter à la section suivante.)

FWA10242

### AVERTISSEMENT

**Ne pas rouler la béquille latérale déployée ou ne se relevant pas correctement. Celle-ci pourrait toucher le sol et distraire le pilote, qui pourrait perdre le contrôle du véhicule. Le circuit du coupe-circuit d'allumage de Yamaha permet de rappeler au pilote qu'il doit relever la béquille latérale avant de se mettre en route. Il convient donc de contrôler régulièrement ce système et de le faire réparer par un concessionnaire Yamaha en cas de mauvais fonctionnement.**

FAU44893

## Coupe-circuit d'allumage

Le circuit du coupe-circuit d'allumage, qui comprend les contacteurs de béquille latérale, d'embrayage et de point mort, remplit les fonctions suivantes.

- Il empêche la mise en marche du moteur lorsqu'une vitesse est engagée et que la béquille latérale est relevée mais que le levier d'embrayage n'est pas actionné.
- Il empêche la mise en marche du moteur lorsqu'une vitesse est engagée et que le levier d'embrayage est actionné mais que la béquille latérale n'a pas été relevée.
- Il coupe le moteur lorsqu'une vitesse est engagée et que l'on déploie la béquille latérale.

Contrôler régulièrement le fonctionnement du circuit du coupe-circuit d'allumage en effectuant le procédé suivant.

# Commandes et instruments

3

Le moteur étant coupé :

1. Déployer la béquille latérale.
2. S'assurer que le coupe-circuit du moteur est à la position "○".
3. Mettre le contact.
4. Mettre la boîte de vitesses au point mort.
5. Appuyer sur le contacteur du démarreur.

**Le moteur démarre-t-il ?**

OUI NON

Le moteur tournant toujours :

6. Relever la béquille latérale.
7. Actionner le levier d'embrayage afin de débrayer le moteur.
8. Engager une vitesse.
9. Déployer la béquille latérale.

**Le moteur cale-t-il ?**

OUI NON

Après que le moteur a calé :

10. Relever la béquille latérale.
11. Actionner le levier d'embrayage afin de débrayer le moteur.
12. Appuyer sur le contacteur du démarreur.

**Le moteur démarre-t-il ?**

OUI NON

Le circuit est en ordre. **La moto peut être utilisée.**

## **AVERTISSEMENT**

**Si un mauvais fonctionnement est constaté, faire contrôler le circuit par un concessionnaire Yamaha avant de démarrer.**

Le contacteur de point mort pourrait ne pas fonctionner correctement.

**Ne pas rouler** avant d'avoir fait contrôler la moto par un concessionnaire Yamaha.

Le contacteur de béquille latérale pourrait ne pas fonctionner correctement.

**Ne pas rouler** avant d'avoir fait contrôler la moto par un concessionnaire Yamaha.

Le contacteur d'embrayage pourrait ne pas fonctionner correctement.

**Ne pas rouler** avant d'avoir fait contrôler la moto par un concessionnaire Yamaha.

# Pour la sécurité – contrôles avant utilisation

FAU15599

Toujours effectuer ces contrôles avant chaque départ afin de s'assurer que le véhicule peut être conduit en toute sécurité. Toujours respecter les procédés et intervalles de contrôle et d'entretien figurant dans ce Manuel du propriétaire.

FWA11152

## AVERTISSEMENT

**L'omission du contrôle ou de l'entretien correct du véhicule augmente les risques d'accident ou d'endommagement. Ne pas conduire le véhicule en cas de détection d'un problème. Si le problème ne peut être résolu en suivant les procédés repris dans ce manuel, faire contrôler le véhicule par un concessionnaire Yamaha.**

4

Contrôler les points suivants avant de mettre le moteur en marche :

ÉLÉMENTS	CONTRÔLES	PAGES
<b>Carburant</b>	<ul style="list-style-type: none"><li>• Contrôler le niveau de carburant dans le réservoir.</li><li>• Refaire le plein de carburant si nécessaire.</li><li>• S'assurer de l'absence de fuite au niveau des durites d'alimentation.</li><li>• S'assurer que la durite de mise à l'air du réservoir de carburant et la durite de trop-plein ne sont ni bouchées, craquelées ou autrement endommagées, et qu'elles sont branchées correctement.</li></ul>	3-16, 3-17
<b>Huile moteur</b>	<ul style="list-style-type: none"><li>• Contrôler le niveau d'huile du moteur.</li><li>• Si nécessaire, ajouter l'huile du type recommandé jusqu'au niveau spécifié.</li><li>• S'assurer de l'absence de fuites d'huile.</li></ul>	6-10
<b>Liquide de refroidissement</b>	<ul style="list-style-type: none"><li>• Contrôler le niveau du liquide de refroidissement dans le vase d'expansion.</li><li>• Si nécessaire, ajouter du liquide de refroidissement du type recommandé jusqu'au niveau spécifié.</li><li>• Contrôler le circuit de refroidissement et s'assurer de l'absence de toute fuite.</li></ul>	6-13

# Pour la sécurité – contrôles avant utilisation

ÉLÉMENTS	CONTRÔLES	PAGES
<b>Frein avant</b>	<ul style="list-style-type: none"><li>• Contrôler le fonctionnement.</li><li>• Faire purger le circuit hydraulique par un concessionnaire Yamaha en cas de sensation de mollesse.</li><li>• Contrôler l'usure des plaquettes de frein.</li><li>• Remplacer si nécessaire.</li><li>• Contrôler le niveau du liquide dans le réservoir.</li><li>• Si nécessaire, ajouter du liquide de frein du type spécifié jusqu'au niveau spécifié.</li><li>• Contrôler le circuit hydraulique et s'assurer de l'absence de toute fuite.</li></ul>	6-20, 6-20
<b>Frein arrière</b>	<ul style="list-style-type: none"><li>• Contrôler le fonctionnement.</li><li>• Faire purger le circuit hydraulique par un concessionnaire Yamaha en cas de sensation de mollesse.</li><li>• Contrôler l'usure des plaquettes de frein.</li><li>• Remplacer si nécessaire.</li><li>• Contrôler le niveau du liquide dans le réservoir.</li><li>• Si nécessaire, ajouter du liquide de frein du type spécifié jusqu'au niveau spécifié.</li><li>• Contrôler le circuit hydraulique et s'assurer de l'absence de toute fuite.</li></ul>	6-20, 6-20
<b>Embrayage</b>	<ul style="list-style-type: none"><li>• Contrôler le fonctionnement.</li><li>• Lubrifier le câble si nécessaire.</li><li>• Contrôler la garde au levier.</li><li>• Remplacer si nécessaire.</li></ul>	6-18
<b>Poignée des gaz</b>	<ul style="list-style-type: none"><li>• S'assurer du fonctionnement en douceur.</li><li>• Contrôler la garde de la poignée des gaz.</li><li>• Si nécessaire, faire régler la garde de la poignée des gaz et lubrifier le câble et le boîtier de la poignée des gaz par un concessionnaire Yamaha.</li></ul>	6-16, 6-25
<b>Câbles de commande</b>	<ul style="list-style-type: none"><li>• S'assurer du fonctionnement en douceur.</li><li>• Lubrifier si nécessaire.</li></ul>	6-25
<b>Chaîne de transmission</b>	<ul style="list-style-type: none"><li>• Contrôler la tension de la chaîne.</li><li>• Remplacer si nécessaire.</li><li>• Contrôler l'état de la chaîne.</li><li>• Lubrifier si nécessaire.</li></ul>	6-22, 6-24



## Pour la sécurité – contrôles avant utilisation

ÉLÉMENTS	CONTRÔLES	PAGES
<b>Roues et pneus</b>	<ul style="list-style-type: none"><li>• S'assurer de l'absence d'endommagement.</li><li>• Contrôler l'état des pneus et la profondeur des sculptures.</li><li>• Contrôler la pression de gonflage.</li><li>• Corriger si nécessaire.</li></ul>	6-16, 6-18
<b>Pédale de frein et sélecteur</b>	<ul style="list-style-type: none"><li>• S'assurer du fonctionnement en douceur.</li><li>• Si nécessaire, lubrifier les points pivots.</li></ul>	6-25
<b>Levier de frein et d'em-brayage</b>	<ul style="list-style-type: none"><li>• S'assurer du fonctionnement en douceur.</li><li>• Si nécessaire, lubrifier les points pivots.</li></ul>	6-26
<b>Béquille latérale</b>	<ul style="list-style-type: none"><li>• S'assurer du fonctionnement en douceur.</li><li>• Lubrifier le pivot si nécessaire.</li></ul>	6-27
<b>Attaches du cadre</b>	<ul style="list-style-type: none"><li>• S'assurer que tous les écrous et vis sont correctement serrés.</li><li>• Serrer si nécessaire.</li></ul>	—
<b>Instruments, éclairage, si-gnalisation et contacteurs</b>	<ul style="list-style-type: none"><li>• Contrôler le fonctionnement.</li><li>• Corriger si nécessaire.</li></ul>	—
<b>Contacteur de béquille laté-rale</b>	<ul style="list-style-type: none"><li>• Contrôler le fonctionnement du coupe-circuit d'allumage.</li><li>• En cas de mauvais fonctionnement, faire contrôler le véhicule par un conces-sionnaire Yamaha.</li></ul>	3-22

# Utilisation et conseils importants concernant le pilotage

FAU15952

Lire attentivement ce manuel afin de se familiariser avec toutes les commandes. Si l'explication d'une commande ou d'une fonction pose un problème, consulter un concessionnaire Yamaha.

FWA10272

## AVERTISSEMENT

**Une mauvaise connaissance des commandes peut entraîner une perte de contrôle, qui pourrait se traduire par un accident et des blessures.**

5

FAU62513

## **N.B.** \_\_\_\_\_

Ce modèle est équipé de :

- un capteur de sécurité de chute permettant de couper le moteur en cas d'un renversement. Dans ce cas, l'écran affiche le code d'erreur 30. Il ne s'agit pas d'une défaillance. Tourner la clé sur "⊗" puis sur "○" pour effacer le code d'erreur. Si le contact n'est pas coupé au préalable, le moteur se lance mais ne se met pas en marche lors de l'actionnement du bouton du démarreur.
- un système d'arrêt automatique du moteur. Le moteur se coupe automatiquement après avoir tourné au ralenti pendant 20 minutes. Si le moteur se coupe, appuyer sur le contacteur du démarreur pour le remettre en marche.

FAU67610

## Mise en marche du moteur

Afin que le coupe-circuit d'allumage n'entre pas en action, il faut qu'une des conditions suivantes soit remplie :

- La boîte de vitesses doit être au point mort.
- Une vitesse doit être engagée, le levier d'embrayage actionné et la béquille latérale relevée.

Se référer à la page 3-22 pour plus de détails.

1. Tourner la clé sur "○" et s'assurer que le coupe-circuit du moteur est réglé sur la position "○".

Le témoin d'alerte de panne du moteur devrait s'allumer pendant quelques secondes, puis s'éteindre.

**ATTENTION : Si le témoin d'alerte ne s'éteint pas, faire contrôler son circuit électrique par un concessionnaire Yamaha.** [FCAT1121]

Le témoin d'alerte du système ABS doit s'allumer lorsque le contacteur à clé est tourné à la position "ON", et s'éteindre lorsque la vitesse atteint ou dépasse 10 km/h (6 mi/h).

FCA17682

## ATTENTION

Si le témoin d'alerte du système ABS ne s'allume pas et s'éteint comme expliqué ci-dessus, se reporter à la page 3-2 et effectuer le contrôle du circuit du témoin d'alerte.

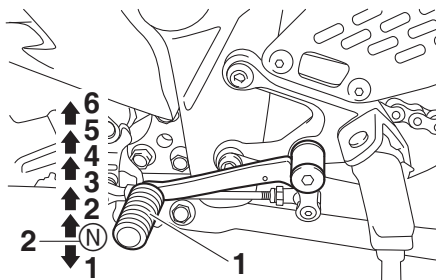
2. Mettre la boîte de vitesses au point mort. Le témoin de point mort devrait s'allumer. Dans le cas contraire, faire contrôler le circuit électrique par un concessionnaire Yamaha.
3. Appuyer sur le contacteur du démarreur pour mettre le moteur en marche. Si le moteur ne se met pas en marche, relâcher le contacteur du démarreur, puis attendre quelques secondes avant de faire un nouvel essai. Chaque essai de mise en marche doit être aussi court que possible afin d'économiser l'énergie de la batterie. Ne pas actionner le démarreur pendant plus de 10 secondes d'affilée.

FCA11043

## ATTENTION

En vue de prolonger la durée de service du moteur, ne jamais accélérer à l'excès tant que le moteur est froid !

## Passage des vitesses



1. Sélecteur
2. Point mort

La boîte de vitesses permet de contrôler la puissance du moteur disponible lors des démarrages, accélérations, montées des côtes, etc.

Les positions du sélecteur sont indiquées sur l'illustration.

## N.B.

Pour passer au point mort, enfoncer le sélecteur à plusieurs reprises jusqu'à ce qu'il arrive en fin de course, puis le relever légèrement.

FAU16673

## ATTENTION

- Ne pas rouler trop longtemps en roue libre lorsque le moteur est coupé et ne pas remorquer la moto sur de longues distances, même lorsque la boîte de vitesses est au point mort. En effet, son graissage ne s'effectue correctement que lorsque le moteur tourne. Un graissage insuffisant risque d'endommager la boîte de vitesses.
- Toujours débrayer avant de changer de vitesse afin d'éviter d'endommager le moteur, la boîte de vitesses et la transmission, qui ne sont pas conçus pour résister au choc infligé par un passage en force des vitesses.

FAU16682

## Démarrage et accélération

1. Actionner le levier d'embrayage pour débrayer.
2. Engager la première vitesse. Le témoin de point mort doit s'éteindre.
3. Donner progressivement des gaz tout en relâchant lentement le levier d'embrayage.

# Utilisation et conseils importants concernant le pilotage

5

4. Aux points de changement de vitesse recommandés au tableau ci-après, couper les gaz tout en actionnant rapidement le levier d'embrayage.
5. Engager la deuxième vitesse. (Bien veiller à ne pas engager le point mort.)
6. Accélérer un peu tout en relâchant progressivement le levier d'embrayage.
7. Procéder de la même façon pour passer les vitesses suivantes.

## N.B. \_\_\_\_\_

Passer les vitesses aux points de changement recommandés lors de la conduite dans des conditions normales.

FAU58270

## Décélération

1. Lâcher les gaz et actionner à la fois le frein avant et le frein arrière sans à-coups afin de ralentir.
2. Aux points de changement de vitesse indiqués dans le tableau suivant, rétrograder.
3. Lorsque la moto atteint 25 km/h (16 mi/h), le moteur est sur le point de caler ou tourne irrégulièrement, serrer le levier d'embrayage pour ralentir la moto et continuer à rétrograder si nécessaire.

4. Dès que la moto est à l'arrêt, la boîte de vitesses peut être mise au point mort. Le témoin de point mort doit s'allumer ; le levier d'embrayage peut alors être relâché.

FWA17380

## AVERTISSEMENT

- **Un freinage incorrect peut être la cause d'une perte de contrôle ou de traction. Toujours utiliser les deux freins et les serrer sans à-coups.**
- **S'assurer que la moto et le moteur ont suffisamment ralenti avant de rétrograder. Le fait de rétrograder lorsque la vitesse du véhicule ou le régime du moteur sont trop élevés pourrait provoquer une perte de traction de la roue arrière ou un sur-régime du moteur, ce qui pourrait provoquer une perte de contrôle, un accident et des blessures. Cela pourrait également endommager le moteur ou la transmission.**

FAU58280

## Points de changement de vitesse recommandés

Les points de changement de vitesse recommandés lors des accélérations et décélération sont indiqués dans le tableau suivant.

### Points de montée des vitesses :

- 1<sup>re</sup> → 2<sup>e</sup> : 20 km/h (12 mi/h)
- 2<sup>e</sup> → 3<sup>e</sup> : 30 km/h (19 mi/h)
- 3<sup>e</sup> → 4<sup>e</sup> : 40 km/h (25 mi/h)
- 4<sup>e</sup> → 5<sup>e</sup> : 50 km/h (31 mi/h)
- 5<sup>e</sup> → 6<sup>e</sup> : 60 km/h (37 mi/h)

### Points de descente de vitesse :

- 6<sup>e</sup> → 5<sup>e</sup> : 45 km/h (28 mi/h)
- 5<sup>e</sup> → 4<sup>e</sup> : 35 km/h (22 mi/h)
- 4<sup>e</sup> → 3<sup>e</sup> : 25 km/h (16 mi/h)

# Utilisation et conseils importants concernant le pilotage

## Rodage du moteur

FAU16842

Les premiers 1600 km (1000 mi) constituent la période la plus importante de la vie du moteur. C'est pourquoi il est indispensable de lire attentivement ce qui suit.

Le moteur étant neuf, il faut éviter de le soumettre à un effort excessif pendant les premiers 1600 km (1000 mi). Les pièces mobiles du moteur doivent s'user et se roder mutuellement pour obtenir les jeux de marche corrects. Pendant cette période, éviter de conduire à pleins gaz de façon prolongée et éviter tout excès susceptible de provoquer la surchauffe du moteur.

FAU17094

### 0–1000 km (0–600 mi)

Éviter un fonctionnement prolongé au-delà de 7000 tr/mn. **ATTENTION : Changer l'huile moteur et remplacer l'élément ou la cartouche du filtre à huile après 1000 km (600 mi) d'utilisation.** [FCA10303]

### 1000–1600 km (600–1000 mi)

Éviter un fonctionnement prolongé au-delà de 8400 tr/mn.

### 1600 km (1000 mi) et au-delà

Le véhicule peut être conduit normalement.

## ATTENTION

FCA10311

- **Ne jamais faire fonctionner le moteur dans la zone rouge du compte-tours.**
- **Si un problème quelconque survient au moteur durant la période de rodage, consulter immédiatement un concessionnaire Yamaha.**

## Stationnement

FAU17214

Pour stationner le véhicule, couper le moteur, puis retirer la clé de contact.

FWA10312

## AVERTISSEMENT

- **Comme le moteur et le système d'échappement peuvent devenir brûlants, il convient de se garer de façon à ce que les piétons ou les enfants ne puissent facilement toucher ces éléments et s'y brûler.**
- **Ne pas garer le véhicule dans une descente ou sur un sol meuble, car il pourrait facilement se renverser, ce qui augmenterait les risques de fuite de carburant et d'incendie.**
- **Ne pas se garer à proximité d'herbe ou d'autres matériaux inflammables, car ils présentent un risque d'incendie.**

# Entretien périodique et réglage

FAU17246

La réalisation des contrôles et entretiens, réglages et lubrifications périodiques permet de garantir le meilleur rendement possible et contribue hautement à la sécurité de conduite. La sécurité est l'impératif numéro un du bon motocycliste. Les points de contrôle, réglage et lubrification principaux du véhicule sont expliqués aux pages suivantes.

Les fréquences données dans le tableau des entretiens périodiques s'entendent pour la conduite dans des conditions normales. Le propriétaire devra donc adapter les fréquences préconisées et éventuellement les raccourcir en fonction du climat, du terrain, de la situation géographique et de l'usage qu'il fait de son véhicule.

6

## AVERTISSEMENT

L'omission d'entretiens ou l'utilisation de techniques d'entretien incorrectes peut accroître les risques de blessures, voire de mort, pendant un entretien ou l'utilisation du véhicule. Si l'on ne maîtrise pas les techniques d'entretien du véhicule, ce travail doit être confié à un concessionnaire Yamaha.

FWA10322

FWA15123

## AVERTISSEMENT

**Couper le moteur avant d'effectuer tout entretien, sauf si autrement spécifié.**

- **Les pièces mobiles d'un moteur en marche risquent de happer un membre ou un vêtement et les éléments électriques de provoquer décharges et incendies.**
- **Effectuer un entretien en laissant tourner le moteur peut entraîner traumatismes oculaires, brûlures, incendies et intoxications par monoxyde de carbone pouvant provoquer la mort. Se reporter à la page 1-2 pour plus d'informations concernant le monoxyde de carbone.**

FWA15461

## AVERTISSEMENT

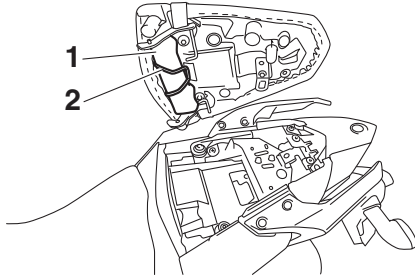
**Les disques, étriers, tambours et garnitures de frein peuvent devenir très chauds lors de leur utilisation. Pour éviter tout risque de brûlures, laisser refroidir les éléments de frein avant de les toucher.**

FAU17303

Le but des entretiens du système antipollution ne se limite pas à réduire la pollution atmosphérique, ils permettent aussi d'assurer un rendement et un fonctionnement optimaux du moteur. Les entretiens relatifs au système de contrôle des gaz d'échappement sont regroupés dans un tableau d'entretiens périodiques séparé. La personne qui effectue ces entretiens doit avoir accès à des données techniques spécialisées et doit posséder les connaissances et l'outillage nécessaires. L'entretien, le remplacement et les réparations des organes du système de contrôle des gaz d'échappement peuvent être effectués par tout mécanicien professionnel. Les concessionnaires Yamaha possèdent la formation technique et l'outillage requis pour mener à bien ces entretiens.

## Trousse de réparation

FAUB1402



1. Trousse de réparation
2. Joint torique

La trousse de réparation se trouve sous la selle du passager (Voir page 3-18.) et est maintenue à l'aide d'un joint torique.

Les informations données dans ce manuel et les outils de la trousse de réparation sont destinés à fournir au propriétaire les moyens nécessaires pour effectuer l'entretien préventif et les petites réparations. Cependant d'autres outils, comme une clé dynamométrique, peuvent être nécessaires pour effectuer correctement certains entretiens.

## N.B. \_\_\_\_\_

Si l'on ne dispose pas des outils ou de l'expérience nécessaires pour mener un travail à bien, il faut le confier à un concessionnaire Yamaha.

---

# Entretien périodique et réglage

FAU46862

## N.B.

- Il n'est pas nécessaire d'effectuer le contrôle annuel lorsqu'on a effectué un contrôle périodique dans l'année (les distances sont exprimées en milles pour le R.-U.).
- À partir de 50000 km (30000 mi), effectuer les entretiens en reprenant les fréquences depuis 10000 km (6000 mi).
- L'entretien des éléments repérés d'un astérisque ne peut être mené à bien sans les données techniques, les connaissances et l'outillage adéquats, et doit être confié à un concessionnaire Yamaha.

FAU46911

## Entretiens périodiques du système de contrôle des gaz d'échappement

N°	ÉLÉMENTS	CONTRÔLES OU ENTRETIENS À EFFECTUER	DISTANCE AU COMPTEUR					CONTRÔLE ANNUEL
			1000 km (600 mi)	10000 km (6000 mi)	20000 km (12000 mi)	30000 km (18000 mi)	40000 km (24000 mi)	
1	* Canalisations de carburant	<ul style="list-style-type: none"> <li>• S'assurer que les durites d'alimentation ne sont ni craquelées ni autrement endommagées.</li> </ul>		√	√	√	√	√
2	* Bougies	<ul style="list-style-type: none"> <li>• Contrôler l'état.</li> <li>• Nettoyer et corriger l'écartement des électrodes.</li> </ul>		√		√		
		<ul style="list-style-type: none"> <li>• Remplacer.</li> </ul>			√		√	
3	* Soupapes	<ul style="list-style-type: none"> <li>• Contrôler le jeu aux soupapes.</li> <li>• Régler.</li> </ul>	Tous les 40000 km (24000 mi)					
4	* Système d'injection de carburant	<ul style="list-style-type: none"> <li>• Régler la synchronisation.</li> </ul>		√	√	√	√	√
5	* Tube et du pot d'échappement	<ul style="list-style-type: none"> <li>• Contrôler le serrage du ou des colliers à vis.</li> </ul>	√	√	√	√	√	



# Entretien périodique et réglage

N°	ÉLÉMENTS	CONTRÔLES OU ENTRETIENS À EFFECTUER	DISTANCE AU COMPTEUR					CONTRÔLE ANNUEL
			1000 km (600 mi)	10000 km (6000 mi)	20000 km (12000 mi)	30000 km (18000 mi)	40000 km (24000 mi)	
6	*	<b>Système d'admission d'air</b> <ul style="list-style-type: none"> <li>• S'assurer du bon état du clapet de coupure d'air, du clapet flexible et de la durite.</li> <li>• Remplacer toute pièce endommagée.</li> </ul>		√	√	√	√	√

# Entretien périodique et réglage

FAU1770M

## Entretiens périodiques et fréquences de graissage

N°	ÉLÉMENTS	CONTRÔLES OU ENTRETIENS À EFFECTUER	DISTANCE AU COMPTEUR					CONTRÔLE ANNUEL
			1000 km (600 mi)	10000 km (6000 mi)	20000 km (12000 mi)	30000 km (18000 mi)	40000 km (24000 mi)	
1	Élément du filtre à air	• Remplacer.			√		√	
2	Tube de vidange du filtre à air	• Nettoyer.	√	√	√	√	√	
3	Embrayage	• Contrôler le fonctionnement. • Régler.	√	√	√	√	√	
4	* Frein avant	• Contrôler le fonctionnement, le niveau de liquide et s'assurer de l'absence de fuite.	√	√	√	√	√	√
		• Remplacer les plaquettes de frein.	Quand la limite est atteinte.					
5	* Frein arrière	• Contrôler le fonctionnement, le niveau de liquide et s'assurer de l'absence de fuite.	√	√	√	√	√	√
		• Remplacer les plaquettes de frein.	Quand la limite est atteinte.					
6	* Durites de frein	• S'assurer de l'absence de craquelures ou autre endommagement. • Contrôler le cheminement et les colliers.		√	√	√	√	√
		• Remplacer.	Tous les 4 ans					
7	* Liquide de frein	• Changer.	Tous les 2 ans					
8	* Roues	• Contrôler le voile et l'état.		√	√	√	√	

# Entretien périodique et réglage

N°	ÉLÉMENTS	CONTRÔLES OU ENTRETIENS À EFFECTUER	DISTANCE AU COMPTEUR					CONTRÔLE ANNUEL
			1000 km (600 mi)	10000 km (6000 mi)	20000 km (12000 mi)	30000 km (18000 mi)	40000 km (24000 mi)	
9	* Pneus	<ul style="list-style-type: none"> <li>• Contrôler la profondeur de sculpture et l'état des pneus.</li> <li>• Remplacer si nécessaire.</li> <li>• Contrôler la pression de gonflage.</li> <li>• Corriger si nécessaire.</li> </ul>		√	√	√	√	√
10	* Roulements de roue	<ul style="list-style-type: none"> <li>• Contrôler le jeu et s'assurer de l'absence d'endommagement des roulements.</li> </ul>		√	√	√	√	
11	* Bras oscillant	<ul style="list-style-type: none"> <li>• S'assurer du bon fonctionnement et de l'absence de jeu excessif.</li> </ul>		√	√	√	√	
		<ul style="list-style-type: none"> <li>• Lubrifier à la graisse à base de savon au lithium.</li> </ul>	Tous les 50000 km (30000 mi)					
12	Chaîne de transmission	<ul style="list-style-type: none"> <li>• Contrôler la tension, l'alignement et l'état de la chaîne.</li> <li>• Régler et lubrifier abondamment la chaîne avec un lubrifiant spécial pour chaîne à joints toriques.</li> </ul>	Tous les 800 km (500 mi) et après le nettoyage de la moto, la conduite sous la pluie ou dans des régions humides					
13	* Roulements de direction	<ul style="list-style-type: none"> <li>• S'assurer qu'ils n'ont pas de jeu et que la direction n'est pas dure.</li> </ul>	√	√	√	√	√	
		<ul style="list-style-type: none"> <li>• Lubrifier à la graisse à base de savon au lithium.</li> </ul>	Tous les 20000 km (12000 mi)					
14	* Attaches du cadre	<ul style="list-style-type: none"> <li>• S'assurer que tous les écrous et vis sont correctement serrés.</li> </ul>		√	√	√	√	√
15	Axe de pivot de levier de frein	<ul style="list-style-type: none"> <li>• Lubrifier à la graisse silicone.</li> </ul>		√	√	√	√	√
16	Axe de pivot de pédale de frein	<ul style="list-style-type: none"> <li>• Lubrifier à la graisse à base de savon au lithium.</li> </ul>		√	√	√	√	√

# Entretien périodique et réglage

N°	ÉLÉMENTS	CONTRÔLES OU ENTRETIENS À EFFECTUER	DISTANCE AU COMPTEUR					CONTRÔLE ANNUEL
			1000 km (600 mi)	10000 km (6000 mi)	20000 km (12000 mi)	30000 km (18000 mi)	40000 km (24000 mi)	
17	<b>Axe de pivot de levier d'embrayage</b>	• Lubrifier à la graisse à base de savon au lithium.		√	√	√	√	√
18	<b>Axe de pivot de sélecteur au pied</b>	• Lubrifier à la graisse à base de savon au lithium.		√	√	√	√	√
19	<b>Béquille latérale</b>	• Contrôler le fonctionnement. • Lubrifier à la graisse à base de savon au lithium.		√	√	√	√	√
20 *	<b>Contacteur de béquille latérale</b>	• Contrôler le fonctionnement.	√	√	√	√	√	√
21 *	<b>Fourche avant</b>	• Contrôler le fonctionnement et s'assurer de l'absence de fuites d'huile.		√	√	√	√	
22 *	<b>Combiné ressort-amortisseur</b>	• Contrôler le fonctionnement et s'assurer que l'amortisseur ne fuit pas.		√	√	√	√	
23	<b>Huile moteur</b>	• Changer. (Voir pages 3-4 et 6-10.)	√	Lorsque l'indicateur de changement d'huile clignote.				
		• Contrôler le niveau d'huile et s'assurer de l'absence de fuites d'huile.	Tous les 5000 km (3000 mi)					√
24	<b>Cartouche du filtre à huile moteur</b>	• Remplacer.	√		√		√	
25 *	<b>Circuit de refroidissement</b>	• Contrôler le niveau de liquide de refroidissement et s'assurer de l'absence de fuites de liquide.		√	√	√	√	√
		• Remplacer le liquide de refroidissement.	Tous les 3 ans					

# Entretien périodique et réglage

N°	ÉLÉMENTS	CONTRÔLES OU ENTRETIENS À EFFECTUER	DISTANCE AU COMPTEUR					CONTRÔLE ANNUEL
			1000 km (600 mi)	10000 km (6000 mi)	20000 km (12000 mi)	30000 km (18000 mi)	40000 km (24000 mi)	
26	* Contacteur de feu stop sur frein avant et arrière	• Contrôler le fonctionnement.	√	√	√	√	√	√
27	Pièces mobiles et câbles	• Lubrifier.		√	√	√	√	√
28	* Poignée des gaz	• Contrôler le fonctionnement. • Contrôler la garde de la poignée des gaz et la régler si nécessaire. • Lubrifier le câble et le boîtier de la poignée des gaz.		√	√	√	√	√
29	* Éclairage, signalisation et contacteurs	• Contrôler le fonctionnement. • Régler le faisceau de phare.	√	√	√	√	√	√

FAU18681

## N.B. \_\_\_\_\_

- Filtre à air
  - L'élément équipant le filtre à air de ce modèle est en papier huilé et est jetable. Il convient dès lors de ne pas le nettoyer à l'air comprimé sous peine de l'endommager.
  - Il convient de remplacer plus fréquemment l'élément si le véhicule est utilisé dans des zones très poussiéreuses ou humides.
- Entretien des freins hydrauliques
  - Contrôler régulièrement le niveau du liquide de frein et, si nécessaire, faire l'appoint de liquide.
  - Remplacer les composants internes des maîtres-cylindres et des étriers et changer le liquide de frein tous les deux ans.
  - Remplacer les durites de frein tous les quatre ans et lorsqu'elles sont craquelées ou endommagées.

# Entretien périodique et réglage

FAU19643

## Contrôle des bougies

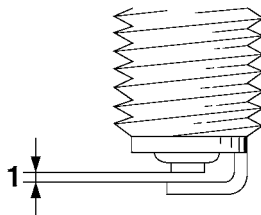
Les bougies sont des pièces importantes du moteur et elles doivent être contrôlées régulièrement, de préférence par un concessionnaire Yamaha. Les bougies doivent être démontées et contrôlées aux fréquences indiquées dans le tableau des entretiens et graissages périodiques, car la chaleur et les dépôts finissent par les user. L'état des bougies peut en outre révéler l'état du moteur.

La porcelaine autour de l'électrode centrale de chaque bougie doit être de couleur café au lait clair ou légèrement foncé, couleur idéale pour un véhicule utilisé dans des conditions normales. Si la couleur d'une bougie est nettement différente, le moteur pourrait présenter une anomalie. Ne jamais essayer de diagnostiquer soi-même de tels problèmes. Il est préférable de confier le véhicule à un concessionnaire Yamaha.

Si l'usure des électrodes est excessive ou les dépôts de calamine ou autres sont trop importants, il convient de remplacer la bougie concernée.

**Bougie spécifiée :**  
NGK/CR8E

Avant de monter une bougie, il faut mesurer l'écartement de ses électrodes à l'aide d'un jeu de cales d'épaisseur et le régler si nécessaire.



1. Écartement des électrodes

**Écartement des électrodes :**  
0.7–0.8 mm (0.028–0.031 in)

Nettoyer la surface du joint de la bougie et ses plans de joint, puis nettoyer soigneusement les filets de bougie.

**Couple de serrage :**  
Bougie :  
13 Nm (1.3 m·kgf, 9.4 ft·lbf)

**N.B.** \_\_\_\_\_

Si une clé dynamométrique n'est pas disponible lors du montage d'une bougie, une bonne approximation consiste à serrer de

1/4–1/2 tour supplémentaire après le serrage à la main. Il faudra toutefois serrer la bougie au couple spécifié le plus rapidement possible.

FAUN1150

## Huile moteur et cartouche du filtre à huile

Il faut vérifier le niveau d'huile moteur avant chaque départ. Il convient également de changer l'huile et de remplacer la cartouche du filtre à huile aux fréquences spécifiées dans le tableau des entretiens et graissages périodiques.

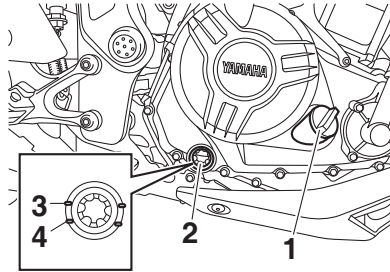
### Contrôle du niveau d'huile moteur

1. Placer le véhicule sur un plan de niveau et veiller à ce qu'il soit dressé à la verticale. Une légère inclinaison peut entraîner des erreurs de lecture.
2. Mettre le moteur en marche et le faire chauffer pendant quelques minutes, puis le couper.
3. Attendre quelques minutes que l'huile se stabilise, puis vérifier son niveau à travers le hublot de contrôle du niveau d'huile, situé au côté inférieur droit du carter moteur.

### N.B. \_\_\_\_\_

Le niveau d'huile moteur doit se situer entre les repères de niveau minimum et maximum.

\_\_\_\_\_

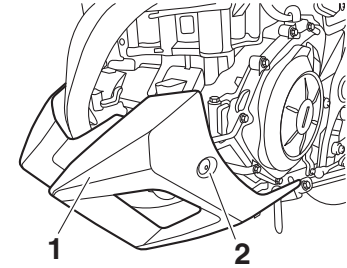


1. Bouchon de remplissage de l'huile moteur
  2. Hublot de contrôle du niveau d'huile moteur
  3. Repère de niveau maximum
  4. Repère de niveau minimum
4. Si le niveau d'huile moteur est inférieur au repère de niveau minimum, ajouter de l'huile du type recommandé jusqu'au niveau spécifié.

### Changement de l'huile moteur (avec ou sans remplacement de la cartouche du filtre à huile)

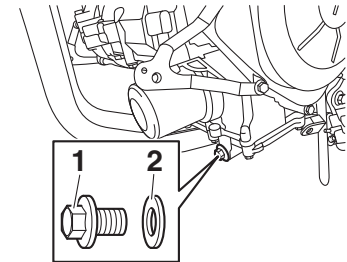
1. Dresser le véhicule sur un plan horizontal.
2. Mettre le moteur en marche et le faire chauffer pendant quelques minutes, puis le couper.
3. Placer un bac à vidange sous le moteur afin d'y recueillir l'huile usagée.

4. Déposer le carénage après avoir retiré ses boulons.



1. Carénage
2. Vis

5. Retirer le bouchon de remplissage, la vis de vidange et son joint afin de vidanger l'huile du carter moteur.



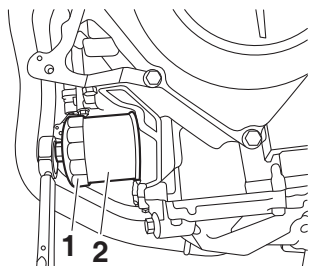
1. Vis de vidange d'huile moteur
2. Joint

# Entretien périodique et réglage

**N.B.** \_\_\_\_\_

Sauter les étapes 6-8 si l'on ne procède pas au remplacement de la cartouche du filtre à huile.

6. Déposer la cartouche du filtre à huile à l'aide d'une clé pour filtre à huile.

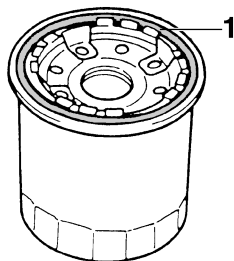


1. Clé pour filtre à huile
2. Cartouche de filtre à huile

**N.B.** \_\_\_\_\_

Des clés pour filtre à huile sont disponibles chez les concessionnaires Yamaha.

7. Enduire le joint torique de la cartouche du filtre à huile neuve d'une fine couche d'huile moteur propre.

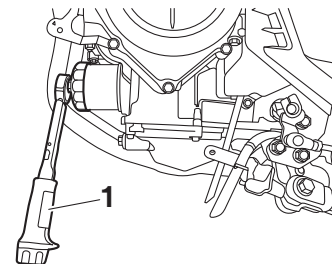


1. Joint torique

**N.B.** \_\_\_\_\_

S'assurer que le joint torique est bien logé dans son siège.

8. Mettre la cartouche du filtre à huile neuve en place à l'aide d'une clé pour filtre à huile, puis la serrer au couple spécifié à l'aide d'une clé dynamométrique.



1. Clé dynamométrique

**Couple de serrage :**

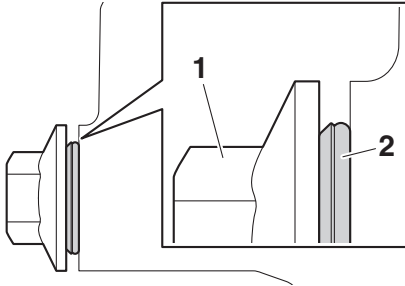
Cartouche du filtre à huile :  
17 Nm (1.7 m·kgf, 12 ft·lbf)

9. Remettre la vis de vidange d'huile moteur et un joint neuf en place, puis serrer la vis au couple spécifié.

**N.B.** \_\_\_\_\_

Mettre en place le nouveau joint, comme illustré.





1. Vis de vidange d'huile moteur
2. Joint

### Couple de serrage :

Vis de vidange de l'huile moteur :  
20 Nm (2.0 m·kgf, 14 ft·lbf)

10. Remettre à niveau en ajoutant la quantité spécifiée de l'huile moteur recommandée, puis remonter et serrer le bouchon de remplissage d'huile.

### Huile moteur recommandée :

Voir page 8-1.

### Quantité d'huile :

Changement d'huile:

1.80 L (1.90 US qt, 1.58 Imp.qt)

Avec dépose du filtre à huile:

2.10 L (2.22 US qt, 1.85 Imp.qt)

**N.B.** Bien veiller à essuyer toute coulure d'huile après que le moteur et le système d'échappement ont refroidi.

FCA11621

### ATTENTION

- Ne pas mélanger d'additif chimique à l'huile afin d'éviter tout patinage de l'embrayage, car l'huile moteur lubrifie également l'embrayage. Ne pas utiliser des huiles de grade diesel "CD" ni des huiles de grade supérieur à celui spécifié. S'assurer également de ne pas utiliser une huile portant la désignation "ENERGY CONSERVING II" ou la même désignation avec un chiffre plus élevé.
- S'assurer qu'aucune crasse ou objet ne pénètre dans le carter moteur.

11. Remettre le carénage en place et le fixer à l'aide de ses boulons.
12. Mettre le moteur en marche et le laisser tourner au ralenti pendant quelques minutes et contrôler s'il y a présence de fuites d'huile. En cas de fuite d'huile, couper immédiatement le moteur et rechercher la cause.

**N.B.** Après le démarrage du moteur, le témoin d'alerte de la pression d'huile moteur doit s'éteindre.

FCA20860

### ATTENTION

Si le témoin d'alerte de la pression d'huile tremblote ou ne s'éteint pas même si le niveau d'huile est conforme, couper immédiatement le moteur, et faire contrôler le véhicule par un concessionnaire Yamaha.

13. Couper le moteur, attendre quelques minutes que l'huile se stabilise, puis vérifier le niveau d'huile et faire l'appoint, si nécessaire.

# Entretien périodique et réglage

## Liquide de refroidissement

FAU20071

Il faut contrôler le niveau du liquide de refroidissement avant chaque départ. Il convient également de changer le liquide de refroidissement aux fréquences spécifiées dans le tableau des entretiens et graissages périodiques.

## Contrôle du niveau

FAU38176

1. Placer le véhicule sur un plan de niveau et veiller à ce qu'il soit dressé à la verticale.

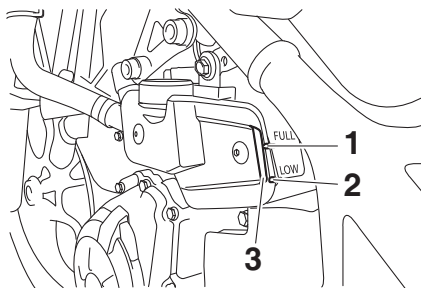
## N.B.

- Le niveau du liquide de refroidissement doit être vérifié le moteur froid, car il varie en fonction de la température du moteur.
- S'assurer que le véhicule est bien à la verticale avant de contrôler le niveau du liquide de refroidissement. Une légère inclinaison peut entraîner des erreurs de lecture.

2. Contrôler le niveau du liquide de refroidissement dans le vase d'expansion.

## N.B.

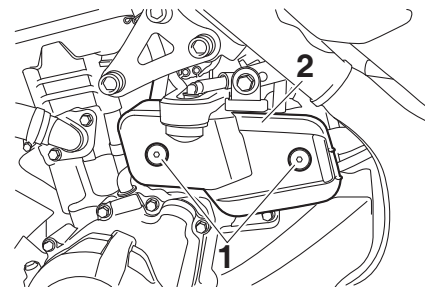
Le niveau du liquide de refroidissement doit se situer entre les repères de niveau minimum et maximum.



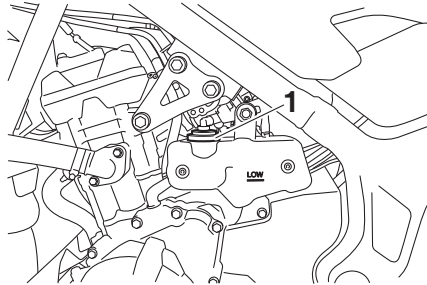
1. Repère de niveau maximum
2. Repère de niveau minimum
3. Vase d'expansion

3. Si le niveau du liquide de refroidissement est inférieur ou égal au repère de niveau minimum, déposer le cache du vase d'expansion après avoir retiré ses vis, puis retirer le bouchon du vase d'expansion et ajouter ensuite du liquide jusqu'au repère de niveau maximum. **AVERTISSEMENT ! Retirer uniquement le bouchon du vase d'expansion. Ne jamais essayer de retirer le bouchon du radiateur tant que le moteur est chaud.** [FWA15162]

**ATTENTION :** Si l'on ne peut se procurer du liquide de refroidissement, utiliser de l'eau distillée ou de l'eau du robinet douce. Ne pas utiliser d'eau dure ou salée, car cela endommagerait le moteur. Si l'on a utilisé de l'eau au lieu de liquide de refroidissement, il faut la remplacer par du liquide de refroidissement dès que possible afin de protéger le circuit de refroidissement du gel et de la corrosion. Si on a ajouté de l'eau au liquide de refroidissement, il convient de faire rétablir le plus rapidement possible le taux d'antigel par un concessionnaire Yamaha, afin de rendre toutes ses propriétés au liquide de refroidissement. [FCA10473]



1. Vis
2. Cache du vase d'expansion



1. Bouchon du vase d'expansion

## Capacité du vase d'expansion (jusqu'au repère de niveau maximum) :

0.25 L (0.26 US qt, 0.22 Imp.qt)

4. Remettre le bouchon du vase d'expansion en place, puis son cache et fixer ce dernier à l'aide des vis.

## Changement du liquide de refroidissement

FAU33032

Il convient de changer le liquide de refroidissement aux fréquences spécifiées dans le tableau des entretiens et graissages périodiques. Confier le changement du liquide de refroidissement à un concessionnaire Yamaha. **AVERTISSEMENT ! Ne jamais essayer de retirer le bouchon du radiateur tant que le moteur est chaud.** [FWA10382]

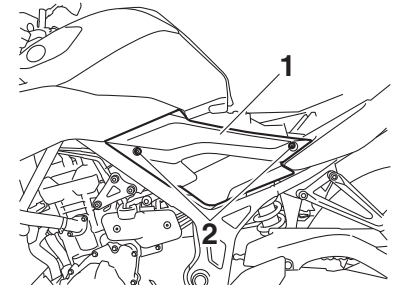
## Remplacement de l'élément du filtre à air et nettoyage du tube de vidange

FAUN1172

Il convient de remplacer l'élément du filtre à air aux fréquences spécifiées dans le tableau des entretiens et graissages périodiques. Remplacer plus fréquemment l'élément de filtre à air lorsque le véhicule est utilisé dans des zones très poussiéreuses ou humides. Il faut également contrôler fréquemment le tube de vidange du filtre à air et le nettoyer, si nécessaire.

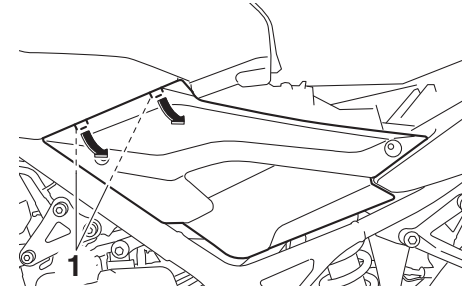
## Remplacement de l'élément du filtre à air

1. Déposer la selle du pilote. (Voir page 3-18.)
2. Déposer les boulons du cache latéral gauche.



1. Cache latéral gauche
2. Vis

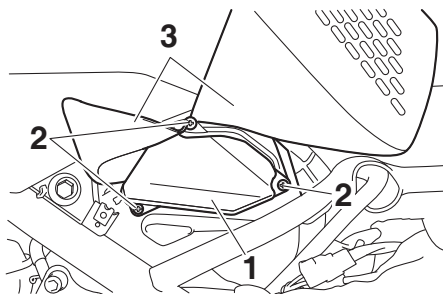
3. Déposer le cache latéral gauche en retirant la saillie inférieure du cache de la fente, puis en déposant la saillie supérieure comme illustré.



1. Patte de fixation

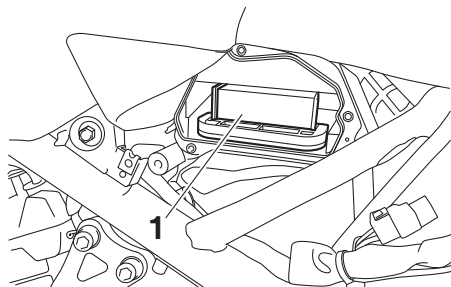
4. Soulever les caches en caoutchouc, puis retirer le couvercle du boîtier de filtre à air après avoir enlevé ses vis.

# Entretien périodique et réglage



1. Couvercle du boîtier de filtre à air
2. Vis
3. Cache en caoutchouc

- 6
5. Extraire l'élément du filtre à air.



1. Élément du filtre à air

6. Loger un élément neuf dans le boîtier de filtre à air. **ATTENTION : S'assurer que l'élément du filtre à air est correctement logé dans le boîtier de filtre à air. Ne jamais mettre le mo-**

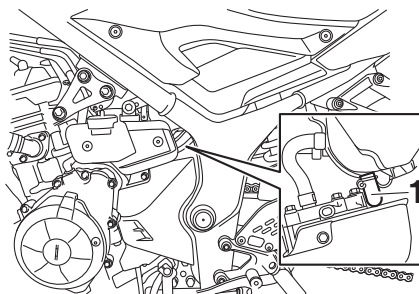
teur en marche avant d'avoir remonté l'élément du filtre à air. Une usure excessive du ou des pistons et/ou du ou des cylindres pourrait en résulter. [FCA10482]

7. Remettre le couvercle de filtre à air en place et le fixer à l'aide des vis, puis remettre les caches en caoutchouc dans leur position d'origine.
8. Remettre le cache latéral gauche en place, puis reposer les boulons.
9. Remettre la selle du pilote en place.

2. S'il y a présence d'eau et de crasse, retirer et nettoyer le tube, puis remonter ce dernier.

## Nettoyage du tube de vidange du filtre à air

1. Contrôler si le tube de vidange, situé devant le boîtier de filtre à air, contient de l'eau ou des crasses.

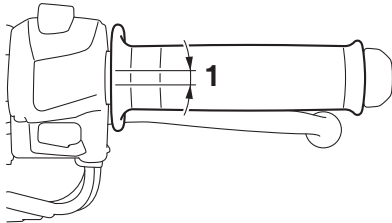


1. Tube de vidange du filtre à air

## Contrôle de la garde de la poignée des gaz

FAU21386

Mesurer la garde de la poignée des gaz comme illustré.



1. Garde de la poignée des gaz

**Garde de la poignée des gaz :**  
3.0–5.0 mm (0.12–0.20 in)

Contrôler régulièrement la garde de la poignée des gaz et, si nécessaire, la faire régler par un concessionnaire Yamaha.

## Jeu des soupapes

FAU21402

À la longue, le jeu aux soupapes se modifie, ce qui provoque un mauvais mélange carburant-air ou produit un bruit anormal. Pour éviter ce problème, il faut faire régler le jeu aux soupapes par un concessionnaire Yamaha aux fréquences spécifiées dans le tableau des entretiens et graissages périodiques.

## Pneus

FAU69760

Les pneus sont le seul contact entre le véhicule et la route. Quelles que soient les conditions de conduite, la sécurité repose sur une très petite zone de contact avec la route. Par conséquent, il est essentiel de garder en permanence les pneus en bon état et de les remplacer au moment opportun par les pneus spécifiés.

## Pression de gonflage

Il faut contrôler et, le cas échéant, régler la pression de gonflage des pneus avant chaque utilisation du véhicule.

FWA10504

## AVERTISSEMENT

**La conduite d'un véhicule dont les pneus ne sont pas gonflés à la pression correcte peut être la cause de blessures graves, voire de mort, en provoquant une perte de contrôle.**

- Contrôler et régler la pression de gonflage des pneus lorsque ceux-ci sont à la température ambiante.
- Adapter la pression de gonflage des pneus à la vitesse de conduite et au poids total du pilote, du passager, des bagages et des accessoires approuvés pour ce modèle.

# Entretien périodique et réglage

## Pression de gonflage (contrôlée les pneus froids) :

### 1 personne :

Avant :

200 kPa (2.00 kgf/cm<sup>2</sup>, 29 psi)

Arrière :

250 kPa (2.50 kgf/cm<sup>2</sup>, 36 psi)

### 2 personnes :

Avant :

200 kPa (2.00 kgf/cm<sup>2</sup>, 29 psi)

Arrière :

250 kPa (2.50 kgf/cm<sup>2</sup>, 36 psi)

### Charge\* maximale :

160 kg (353 lb)

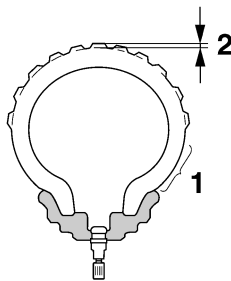
\* Poids total du pilote, du passager, du chargement et des accessoires

FWA10512

## **AVERTISSEMENT**

**Ne jamais surcharger le véhicule. La conduite d'un véhicule surchargé peut être la cause d'un accident.**

## Contrôle des pneus



1. Flanc de pneu
2. Profondeur de sculpture de pneu

Contrôler les pneus avant chaque départ. Si la bande de roulement centrale a atteint la limite spécifiée, si un clou ou des éclats de verre sont incrustés dans le pneu ou si son flanc est craquelé, faire remplacer immédiatement le pneu par un concessionnaire Yamaha.

**Profondeur de sculpture de pneu minimale (avant et arrière) :**  
1.6 mm (0.06 in)

## N.B.

La limite de profondeur des sculptures peut varier selon les législations nationales. Il faut toujours se conformer à la législation du pays dans lequel on utilise le véhicule.

FWA10472

## **AVERTISSEMENT**

- Faire remplacer par un concessionnaire Yamaha tout pneu usé à l'extrême. La conduite avec des pneus usés compromet la stabilité du véhicule et est en outre illégale.
- Le remplacement des pièces se rapportant aux freins et aux roues doit être confié à un concessionnaire Yamaha, car celui-ci possède les connaissances et l'expérience nécessaires à ces travaux.
- Après avoir remplacé un pneu, éviter de faire de la vitesse jusqu'à ce que le pneu soit "rodé" et ait acquis toutes ses caractéristiques.

## Renseignements sur les pneus

Ce modèle est équipé de pneus sans chambre à air (Tubeless) et de valves de gonflage.

Les pneus s'usent, même s'ils n'ont pas été utilisés ou n'ont été utilisés qu'occasionnellement. Des craquelures sur la bande de roulement et les flancs du pneu, parfois accompagnées d'une déformation de la carcasse, sont des signes significatifs du vieillissement du pneu. Les vieux pneus et les pneus usagés doivent être contrôlés par des professionnels du pneumatique afin de s'assurer qu'ils peuvent encore servir.

FWA10462

## **⚠ AVERTISSEMENT**

**Les pneus avant et arrière doivent être de la même conception et du même fabricant afin de garantir une bonne tenue de route et éviter les accidents.**

Après avoir subi de nombreux tests, seuls les pneus cités ci-après ont été homologués par Yamaha pour ce modèle.

### **Pneu avant :**

Taille :

110/70-17M/C (54H)

Fabricant/modèle :

MICHELIN/PILOT STREET

### **Pneu arrière :**

Taille :

140/70-17M/C (66H)

Fabricant/modèle :

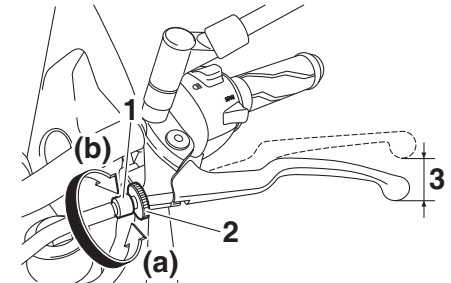
MICHELIN/PILOT STREET

## **Roues coulées**

Pour assurer un fonctionnement optimal, une longue durée de service et une bonne sécurité de conduite, prendre note des points suivants concernant les roues recommandées.

- Avant chaque démarrage, il faut s'assurer que les jantes de roue ne sont pas craquelées, qu'elles n'ont pas de saut et ne sont ni voilées ni autrement endommagées. Si une roue est endommagée de quelque façon, la faire remplacer par un concessionnaire Yamaha. Ne jamais tenter une quelconque réparation sur une roue. Toute roue déformée ou craquelée doit être remplacée.
- Il faut équilibrer une roue à chaque fois que le pneu ou la roue sont remplacés ou remis en place après démontage. Une roue mal équilibrée se traduit par un mauvais rendement, une mauvaise tenue de route et réduit la durée de service du pneu.

## **Réglage de la garde du levier d'embrayage**



1. Vis de réglage de la garde du levier d'embrayage
2. Contre-écrou
3. Garde du levier d'embrayage

La garde du levier d'embrayage doit être de 10.0–15.0 mm (0.39–0.59 in), comme illustré. Contrôler régulièrement la garde du levier d'embrayage et, si nécessaire, la régler comme suit.

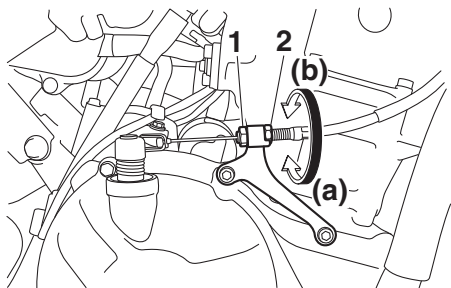
Pour augmenter la garde du levier d'embrayage, tourner la garde au levier d'embrayage dans le sens (a). Pour la réduire, tourner la vis de réglage dans le sens (b).

# Entretien périodique et réglage

## N.B. \_\_\_\_\_

Si on ne parvient pas à obtenir la garde du levier d'embrayage spécifiée, procéder comme suit :

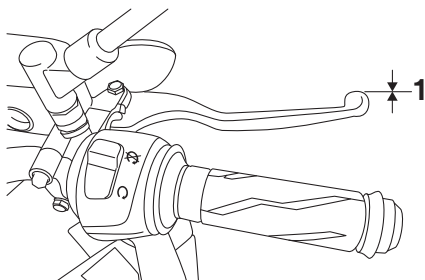
1. Desserrer le câble d'embrayage en tournant la vis de réglage au levier d'embrayage à fond dans le sens (a).
2. Desserrer le contre-écrou au carter moteur.
3. Pour augmenter la garde du levier d'embrayage, tourner l'écrou de réglage de la garde dans le sens (a). Pour la réduire, tourner l'écrou de réglage dans le sens (b).



1. Contre-écrou
2. Écrou de réglage de la garde du levier d'embrayage
4. Serrer le contre-écrou.

## Contrôle de la garde du levier de frein

FAU37914



1. Garde nulle au levier de frein

La garde à l'extrémité du levier de frein doit être inexistante. Si ce n'est pas le cas, faire contrôler le circuit des freins par un concessionnaire Yamaha.

FWA14212

### **⚠ AVERTISSEMENT**

**Une sensation de mollesse dans le levier de frein pourrait signaler la présence d'air dans le circuit de freinage. Dans ce cas, ne pas utiliser le véhicule avant d'avoir fait purger le circuit par un concessionnaire Yamaha. La présence d'air dans le circuit hydraulique réduit la puissance de freinage et cela pourrait provoquer la perte de contrôle du véhicule et être la cause d'un accident.**

## Contacteurs de feu stop

FAU36504

Le feu stop s'allume par l'action de la pédale et du levier de frein, et devrait s'allumer juste avant que le freinage ne fasse effet. Si nécessaire, confier le réglage des contacteurs de feu stop à un concessionnaire Yamaha.



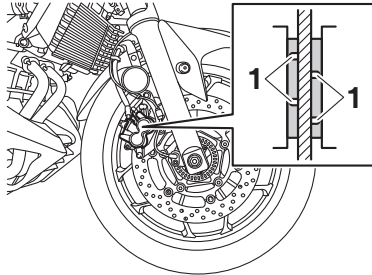
## Contrôle des plaquettes de frein avant et arrière

FAU22393

Contrôler l'usure des plaquettes de frein avant et arrière aux fréquences spécifiées dans le tableau des entretiens et graissages périodiques.

### Plaquettes de frein avant

FAU22432



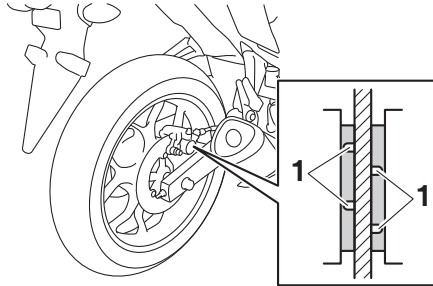
1. Rainure d'indication d'usure de plaquette de frein

Sur chaque plaquette de frein avant figurent des rainures d'indication d'usure. Ces rainures permettent de contrôler l'usure des plaquettes sans devoir démonter le frein. Contrôler l'usure des plaquettes en vérifiant les rainures. Si une plaquette de frein est usée au point que ses rainures ont

presque disparu, faire remplacer la paire de plaquettes par un concessionnaire Yamaha.

### Plaquettes de frein arrière

FAU36721



1. Rainure d'indication d'usure de plaquette de frein

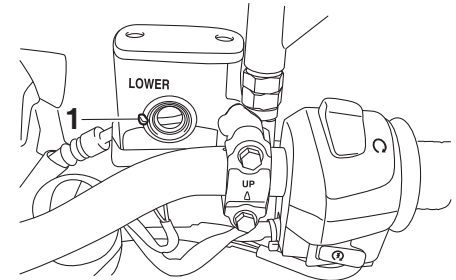
Sur chaque plaquette de frein arrière figurent des rainures d'indication d'usure. Ces rainures permettent de contrôler l'usure des plaquettes sans devoir démonter le frein. Contrôler l'usure des plaquettes en vérifiant les rainures. Si une plaquette de frein est usée au point que ses rainures ont presque disparu, faire remplacer la paire de plaquettes par un concessionnaire Yamaha.

## Contrôle du niveau du liquide de frein

FAU40262

Avant de démarrer, s'assurer que le niveau du liquide de frein dépasse le repère de niveau minimum. S'assurer que le haut du réservoir est à l'horizontale avant de vérifier le niveau du liquide de frein. Faire l'appoint de liquide de frein si nécessaire.

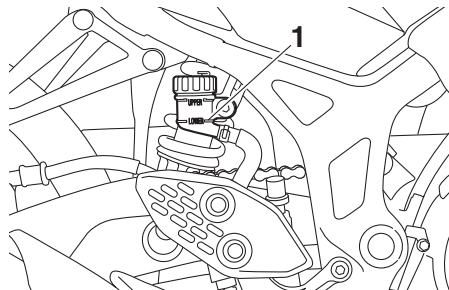
### Frein avant



1. Repère de niveau minimum

# Entretien périodique et réglage

## Frein arrière



1. Repère de niveau minimum

Liquide de frein spécifié :  
DOT 4

FWA16011

### **AVERTISSEMENT**

Un entretien incorrect peut entraîner la perte de capacité de freinage. Prendre les précautions suivantes :

- Un niveau du liquide de frein insuffisant pourrait provoquer la formation de bulles d'air dans le circuit de freinage, ce qui réduirait l'efficacité des freins.
- Nettoyer le bouchon de remplissage avant de le retirer. Utiliser exclusivement du liquide de frein DOT 4 provenant d'un bidon neuf.

- Utiliser uniquement le liquide de frein spécifié, sous peine de risquer d'abîmer les joints en caoutchouc, ce qui provoquerait une fuite.
- Toujours faire l'appoint avec un liquide de frein du même type que celui qui se trouve dans le circuit. L'ajout d'un liquide de frein autre que le DOT 4 risque de provoquer une réaction chimique nuisible.
- Veiller à ne pas laisser pénétrer d'eau ni des poussières dans le réservoir de liquide de frein. L'eau abaisse nettement le point d'ébullition du liquide et risque de provoquer un bouchon de vapeur ou "vapor lock"; la crasse risque d'obstruer les valves du système hydraulique ABS.

FCA17641

### **ATTENTION**

Le liquide de frein risque d'endommager les surfaces peintes ou en plastique. Toujours essuyer soigneusement toute trace de liquide renversé.

L'usure des plaquettes de frein entraîne une baisse progressive du niveau du liquide de frein. Un niveau de liquide bas peut signaler l'usure des plaquettes ou la

présence d'une fuite dans le circuit de frein ; il convient dès lors de contrôler l'usure des plaquettes et l'étanchéité du circuit de frein. Si le niveau du liquide de frein diminue soudainement, faire contrôler le véhicule par un concessionnaire Yamaha avant de reprendre la route.

## FAU22733 Changement du liquide de frein

Faire changer le liquide de frein par un concessionnaire Yamaha aux fréquences spécifiées dans le tableau des entretiens et graissages périodiques. Il convient également de faire remplacer les bagues d'étanchéité de maître-cylindre et d'étrier, ainsi que les durites de frein aux fréquences indiquées ci-dessous ou chaque fois qu'elles sont endommagées ou qu'elles fuient.

- Bagues d'étanchéité : Remplacer tous les deux ans.
- Durites de frein : Remplacer tous les quatre ans.

## FAU22762 Tension de la chaîne de transmission

Contrôler et, si nécessaire, régler la tension de la chaîne de transmission avant chaque départ.

### FAU22779 Contrôle de la tension de la chaîne de transmission

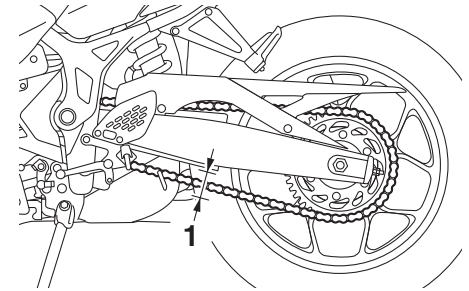
1. Dresser la moto sur sa béquille latérale.

### N.B. \_\_\_\_\_

Le contrôle et le réglage de la tension de la chaîne de transmission doit se faire sans charge aucune sur la moto.

2. Mettre la boîte de vitesses au point mort.
3. Mesurer la tension comme illustré.

**Tension de la chaîne de transmission :**  
35.0–45.0 mm (1.38–1.77 in)



1. Tension de la chaîne de transmission

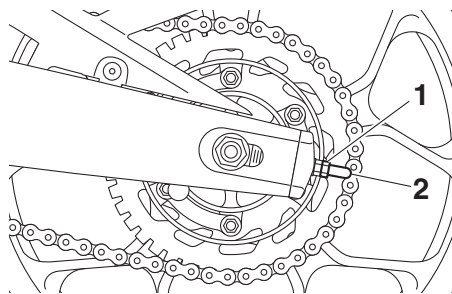
4. Si la tension de la chaîne de transmission est incorrecte, la régler comme suit.

### FAU62982 Réglage de la tension de la chaîne de transmission

Consulter un concessionnaire Yamaha avant de régler la tension de la chaîne de transmission.

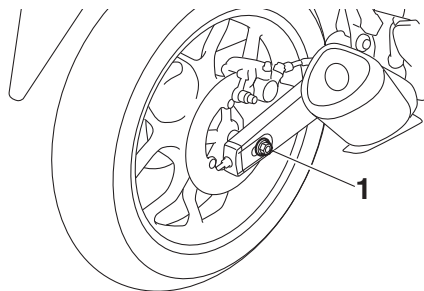
1. Retirer le capuchon du tendeur de chaîne de transmission, puis desserrer l'écrou d'axe et le contre-écrou de chaque côté du bras oscillant.

# Entretien périodique et réglage



1. Contre-écrou
2. Cache du tendeur de chaîne de transmission

6

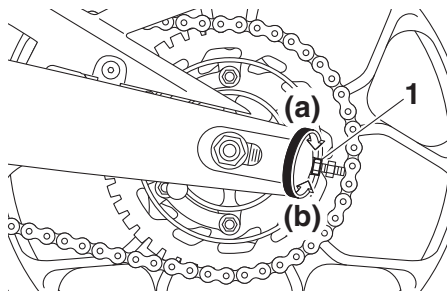


1. Écrou d'axe

2. Pour tendre la chaîne de transmission, tourner l'écrou de réglage de la tension de chaque côté du bras oscillant dans le sens (a). Pour détendre la chaîne de transmission, tourner l'écrou de réglage de chaque côté du

bras oscillant dans le sens (b), puis pousser la roue arrière vers l'avant. **ATTENTION : Une chaîne mal tendue impose des efforts excessifs au moteur et à d'autres pièces essentielles, et risque de sauter ou de casser. Pour éviter ce problème, veiller à ce que la tension de la chaîne de transmission soit toujours dans les limites spécifiées.**

[FCA10572]

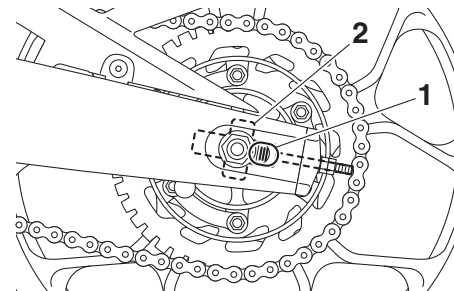


1. Écrou de réglage de la tension de la chaîne de transmission

## N.B.

Se servir des repères d'alignement situés de part et d'autre du bras oscillant afin de régler les deux tendeurs de chaîne de

transmission de façon identique, et donc, de permettre un alignement de roue correct.



1. Repères d'alignement
2. Tendeur de chaîne de transmission
3. Serrer l'écrou d'axe, puis serrer les contre-écrous à leur couple de serrage spécifique.

## Couples de serrage :

Écrou d'axe :  
57 Nm (5.7 m·kgf, 41 ft·lbf)

Contre-écrou :  
16 Nm (1.6 m·kgf, 12 ft·lbf)

4. S'assurer que les tendeurs de chaîne sont réglés de la même façon, que la tension de la chaîne est correcte, et que la chaîne se déplace sans accroc.

5. Reposer les capuchons du tendeur de chaîne de transmission.

## Nettoyage et graissage de la chaîne de transmission

FAU23026

Il faut nettoyer et lubrifier la chaîne de transmission aux fréquences spécifiées dans le tableau des entretiens et graissages périodiques, sinon elle s'usera rapidement, surtout lors de la conduite dans les régions humides ou poussiéreuses. Entretenir la chaîne de transmission comme suit.

FCA10584

### **ATTENTION**

**Il faut lubrifier la chaîne de transmission après avoir lavé la moto et après avoir roulé sous la pluie ou des surfaces mouillées.**

1. Laver la chaîne à l'aide de pétrole et d'une petite brosse à poils doux.  
**ATTENTION : Ne pas nettoyer la chaîne de transmission à la vapeur, au jet à forte pression ou à l'aide de dissolvants inappropriés, car cela endommagerait ses joints toriques.**

[FCA11122]

2. Essuyer soigneusement la chaîne.
3. Lubrifier abondamment la chaîne avec un lubrifiant spécial pour chaîne à joints toriques. **ATTENTION : Ne pas utiliser de l'huile moteur ni tout autre lubrifiant, car ceux-ci pour-**

**raient contenir des additifs qui endommageraient les joints toriques de la chaîne de transmission.** [FCA11112]

# Entretien périodique et réglage

6

## Contrôle et lubrification des câbles

FAU23098

Il faut contrôler le fonctionnement et l'état de tous les câbles de commande avant chaque départ. Il faut en outre lubrifier les câbles et leurs extrémités quand nécessaire. Si un câble est endommagé ou si son fonctionnement est dur, le faire contrôler et remplacer, si nécessaire, par un concessionnaire Yamaha. **AVERTISSEMENT !** Veiller à ce que les gaines de câble et les logements de câble soient en bon état, sans quoi les câbles vont rouiller rapidement, ce qui risquerait d'empêcher leur bon fonctionnement. Remplacer tout câble endommagé dès que possible afin d'éviter un accident. [FWA10712]

### Lubrifiant recommandé :

Lubrifiant Yamaha pour câbles ou autre lubrifiant approprié

## Contrôle et lubrification de la poignée et du câble des gaz

FAU49921

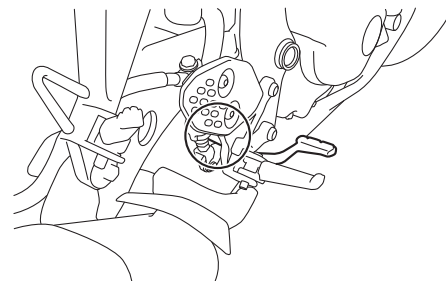
Contrôler le fonctionnement de la poignée des gaz avant chaque départ. Il convient en outre de faire lubrifier le câble par un concessionnaire Yamaha aux fréquences spécifiées dans le tableau des entretiens et graissages périodiques.

## Contrôle et lubrification de la pédale de frein et du sélecteur

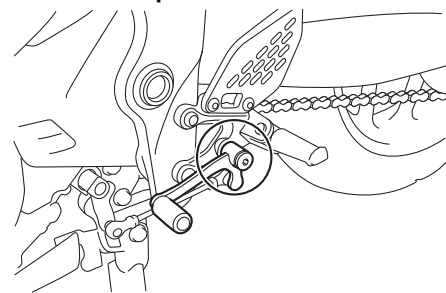
FAU44276

Contrôler le fonctionnement de la pédale de frein et du sélecteur avant chaque départ et lubrifier les articulations quand nécessaire.

### Pédale de frein



### Sélecteur au pied



**Lubrifiant recommandé :**  
Graisse à base de savon au lithium

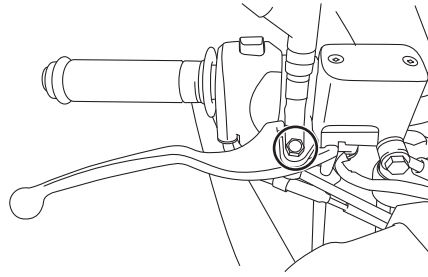
FAU23144  
**Contrôle et lubrification des leviers de frein et d'embrayage**

Contrôler le fonctionnement des leviers de frein et d'embrayage avant chaque départ et lubrifier les articulations de levier quand nécessaire.

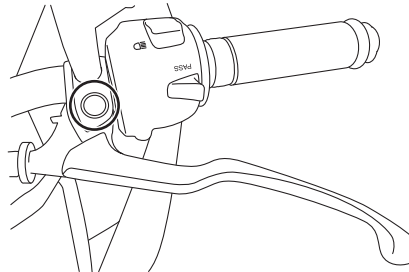
**Lubrifiants recommandés :**

Levier de frein :  
Graisse silicone  
Levier d'embrayage :  
Graisse à base de savon au lithium

**Levier de frein**



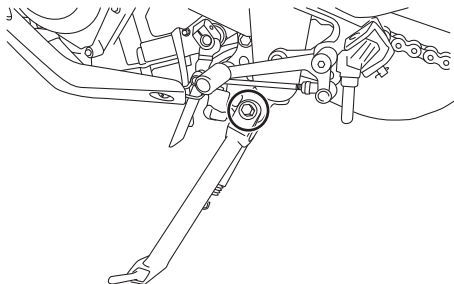
**Levier d'embrayage**



# Entretien périodique et réglage

## Contrôle et lubrification de la béquille latérale

FAU23203



6

Contrôler le fonctionnement de la béquille latérale avant chaque départ et lubrifier son articulation et les points de contact des surfaces métalliques quand nécessaire.

FWA10732

### **AVERTISSEMENT**

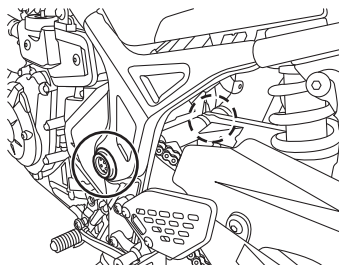
Si la béquille latérale ne se déploie et ne se replie pas en douceur, la faire contrôler et, si nécessaire, réparer par un concessionnaire Yamaha. Une béquille latérale déployée risque de toucher le sol et de distraire le pilote, qui pourrait perdre le contrôle du véhicule.

#### **Lubrifiant recommandé :**

Graisse à base de savon au lithium

## Lubrification des pivots du bras oscillant

FAU1653



Faire contrôler les pivots du bras oscillant par un bras oscillant aux fréquences spécifiées dans le tableau des entretiens et graissages périodiques.

#### **Lubrifiant recommandé :**

Graisse à base de savon au lithium

## Contrôle de la fourche

FAU23273

Il faut contrôler l'état et le fonctionnement de la fourche en procédant comme suit aux fréquences spécifiées dans le tableau des entretiens et graissages périodiques.

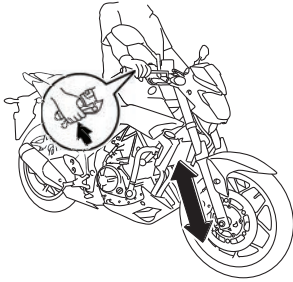
### Contrôle de l'état général

S'assurer que les tubes plongeurs ne sont ni griffés ni endommagés et que les fuites d'huile ne sont pas importantes.

### Contrôle du fonctionnement

1. Placer le véhicule sur un plan horizontal et veiller à ce qu'il soit dressé à la verticale. **AVERTISSEMENT ! Pour éviter les accidents corporels, caler solidement le véhicule pour qu'il ne puisse se renverser.** [FWA10752]
2. Tout en actionnant le frein avant, appuyer fermement à plusieurs reprises sur le guidon afin de contrôler si la fourche se comprime et se détend en douceur.





FCA10591

## ATTENTION

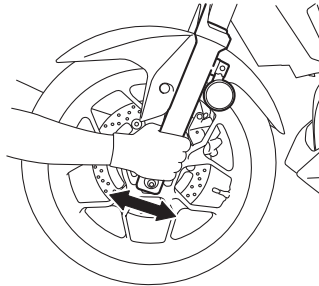
Si la fourche est endommagée ou si elle ne fonctionne pas en douceur, la faire contrôler et, si nécessaire, réparer par un concessionnaire Yamaha.

## Contrôle de la direction

FAU23285

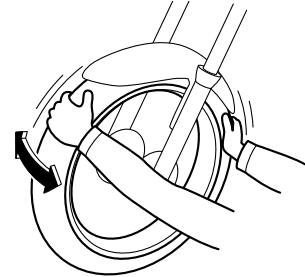
Des roulements de direction usés ou desserrés peuvent représenter un danger. Il convient dès lors de vérifier le fonctionnement de la direction en procédant comme suit aux fréquences spécifiées dans le tableau des entretiens et graissages périodiques.

1. Soulever la roue avant. (Voir page 6-35.) **AVERTISSEMENT ! Pour éviter les accidents corporels, caler solidement le véhicule pour qu'il ne puisse se renverser.** [FWA10752]
2. Maintenir la base des bras de fourche et essayer de les déplacer vers l'avant et l'arrière. Si un jeu quelconque est ressenti, faire contrôler et, si nécessaire, réparer la direction par un concessionnaire Yamaha.



## Contrôle des roulements de roue

FAU23292

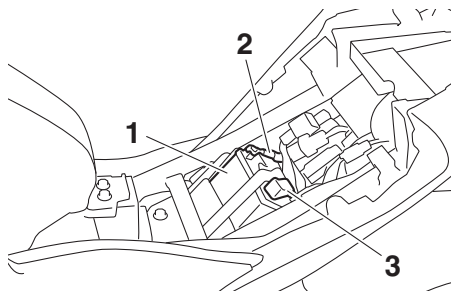


Contrôler les roulements de roue avant et arrière aux fréquences spécifiées dans le tableau des entretiens et graissages périodiques. Si le moyeu de roue a du jeu ou si la roue ne tourne pas régulièrement, faire contrôler les roulements de roue par un concessionnaire Yamaha.

# Entretien périodique et réglage

## Batterie

FAU62521



1. Batterie
2. Câble négatif de batterie (noir)
3. Câble positif de batterie (rouge)

6

La batterie se trouve sous la selle du pilote. (Voir page 3-18.)

La batterie de ce véhicule est de type plomb-acide à régulation par soupape (VRLA). Il n'est pas nécessaire de contrôler le niveau d'électrolyte ni d'ajouter de l'eau distillée. Il convient toutefois de vérifier la connexion des câbles de batterie et de resserrer, si nécessaire.

FWA10761

### **AVERTISSEMENT**

- L'électrolyte de batterie est extrêmement toxique, car l'acide sulfurique qu'il contient peut causer de graves brûlures. Éviter tout contact d'électrolyte avec la peau, les yeux

ou les vêtements et toujours se protéger les yeux lors de travaux à proximité d'une batterie. En cas de contact avec de l'électrolyte, effectuer les PREMIERS SOINS suivants.

- **EXTERNE** : rincer abondamment à l'eau courante.
- **INTERNE** : boire beaucoup d'eau ou de lait et consulter immédiatement un médecin.
- **YEUX** : rincer à l'eau courante pendant 15 minutes et consulter rapidement un médecin.
- Les batteries produisent de l'hydrogène, un gaz inflammable. Éloigner la batterie des étincelles, flammes, cigarettes, etc., et toujours veiller à bien ventiler la pièce où l'on recharge une batterie, si la charge est effectuée dans un endroit clos.
- **TENIR TOUTE BATTERIE HORS DE PORTÉE DES ENFANTS.**

FCA10621

### **ATTENTION**

Ne jamais enlever le capuchon d'étanchéité des éléments de la batterie, sous peine d'endommager la batterie de façon irréversible.

## Charge de la batterie

Confier la charge de la batterie à un concessionnaire Yamaha dès que possible si elle semble être déchargée. Ne pas oublier qu'une batterie se décharge plus rapidement si le véhicule est équipé d'accessoires électriques.

FCA16522

### **ATTENTION**

Recourir à un chargeur spécial à tension constante pour charger les batteries de type plomb-acide à régulation par soupape (VRLA). Le recours à un chargeur de batterie conventionnel endommagerait la batterie.

## Entreposage de la batterie

1. Quand le véhicule est remis pendant un mois ou plus, déposer la batterie, la recharger complètement et la ranger dans un endroit frais et sec. **ATTENTION : Avant de déposer la batterie, s'assurer d'avoir tourné la clé sur "X", puis débrancher le câble négatif avant de débrancher le câble positif.** [FCA17712]
2. Quand la batterie est remise pour plus de deux mois, il convient de la contrôler au moins une fois par mois et de la recharger quand nécessaire.

3. Charger la batterie au maximum avant de la remonter sur le véhicule.  
**ATTENTION : Avant de reposer la batterie, s'assurer d'avoir tourné la clé sur "X", puis brancher le câble positif avant de brancher le câble négatif.** [FCA17722]
4. Après avoir remonté la batterie, toujours veiller à connecter correctement ses câbles aux bornes.

FCA16531

## ATTENTION

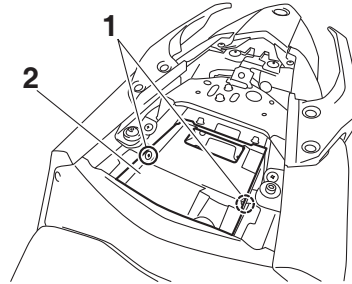
Toujours veiller à ce que la batterie soit chargée. Remiser une batterie déchargée risque de l'endommager de façon irréversible.

## Remplacement des fusibles

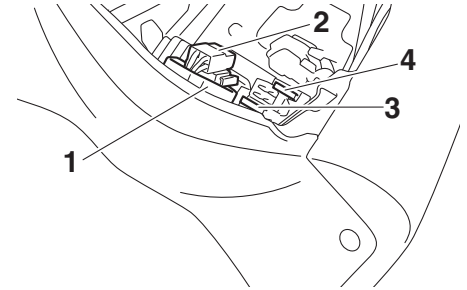
FAUN0820

Le fusible principal se trouve sous la selle du passager. (Voir page 3-18.) Procéder comme suit pour accéder au fusible principal.

1. Retirer la selle du passager. (Voir page 3-18.)
2. Déposer le plateau après avoir retiré ses rivets démontables.



1. Rivet démontable
2. Plateau
3. Tirer vers l'arrière le cache du relais du démarreur, puis débrancher le coupleur du relais du démarreur comme illustré.

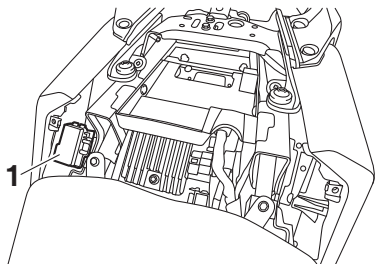


1. Cache du relais de démarreur
2. Coupleur de relais de démarreur
3. Fusible principal
4. Fusible principal de rechange
4. Brancher le coupleur du relais du démarreur, puis faire glisser le cache dans sa position d'origine.
5. Remettre le plateau en place, puis reposer les rivets démontables.
6. Remettre la selle du passager en place.

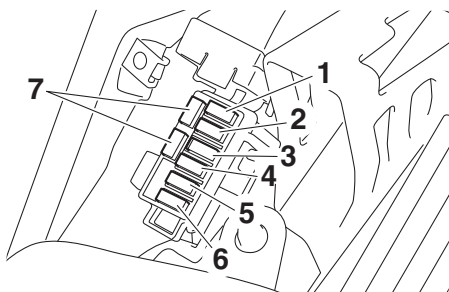
Le boîtier à fusibles 1 se trouve derrière le cache central. (Voir page 3-18.)

# Entretien périodique et réglage

## Boîtier à fusibles 1



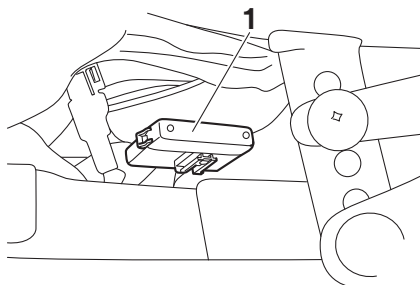
1. Boîtier à fusibles 1



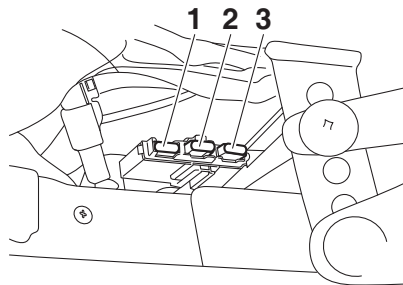
1. Fusible d'allumage
2. Fusible du système de signalisation
3. Fusible du bloc de commande ABS
4. Fusible de sauvegarde (montre)
5. Fusible de phare
6. Fusible du moteur du ventilateur de radiateur
7. Fusible de rechange

Le boîtier à fusibles 2 est situé sous la selle du pilote. (Voir page 3-18.)

## Boîtier à fusibles 2



1. Boîtier à fusibles 2



1. Fusible de rechange
2. Fusible du solénoïde d'ABS
3. Fusible du moteur ABS

Si un fusible est grillé, le remplacer comme suit.

1. Tourner la clé de contact sur "⌘" et éteindre le circuit électrique concerné.
2. Déposer le fusible grillé et le remplacer par un fusible neuf de l'intensité spécifiée. **AVERTISSEMENT ! Ne pas utiliser de fusible de calibre supérieur à celui recommandé afin d'éviter de gravement endommager l'installation électrique, voire de provoquer un incendie.** [FWA15132]

### Fusibles spécifiés :

- Fusible principal: 30.0 A
- Fusible de phare: 15.0 A
- Fusible du système de signalisation: 7.5 A
- Fusible d'allumage: 15.0 A
- Fusible du moteur du ventilateur de radiateur: 7.5 A
- Fusible du moteur ABS: 30.0 A
- Fusible du solénoïde d'ABS: 15.0 A
- Fusible du bloc de commande ABS: 7.5 A
- Fusible de sauvegarde: 7.5 A

3. Tourner la clé de contact sur “(C)” et allumer le circuit électrique concerné afin de vérifier si le dispositif électrique fonctionne.
4. Si le fusible neuf grille immédiatement, faire contrôler l’installation électrique par un concessionnaire Yamaha.

## Remplacement de l’ampoule du phare

FAU68470

Ce modèle est équipé d’un phare à ampoule halogène. Si une ampoule de phare est grillée, la faire remplacer, et au besoin, faire régler le faisceau par un concessionnaire Yamaha.

FCA17871

### **ATTENTION**

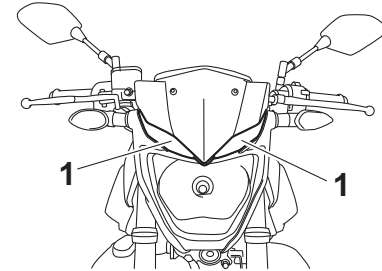
**Lentille de phare :**

**Ne pas coller de pellicules colorées ni autres adhésifs sur la lentille du phare.**

**Ne pas monter une ampoule de phare d’un wattage supérieur à celui spécifié.**

## Veilleuse

FAU44941



1. Veilleuse

La veilleuse est équipée d’une DEL. Si la veilleuse ne s’allume pas, la faire contrôler par un concessionnaire Yamaha.

# Entretien périodique et réglage

FAU24182

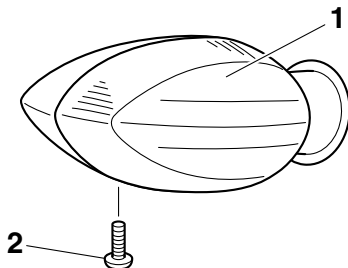
## Feu arrière/stop

Le feu arrière/stop est équipé d'une DEL.  
Si le feu arrière/stop ne s'allume pas, le faire contrôler par un concessionnaire Yamaha.

FAU62590

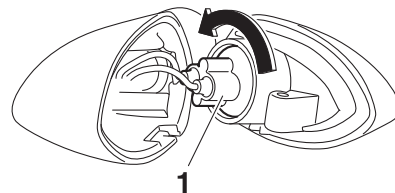
## Remplacement d'une ampoule de clignotant

1. Retirer la lentille du clignotant après avoir retiré la vis.



1. Lentille du clignotant
2. Vis

2. Retirer la douille et l'ampoule du clignotant en tournant la douille dans le sens inverse des aiguilles d'une montre.

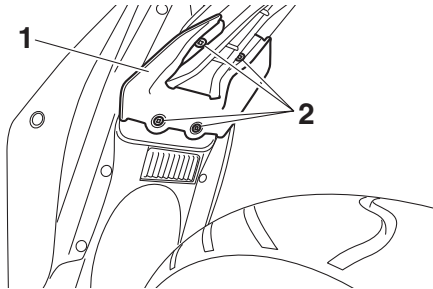


1. Douille d'ampoule de clignotant
3. Extraire l'ampoule grillée en tirant sur celle-ci.
4. Monter une ampoule neuve dans la douille.
5. Reposer l'ampoule et sa douille en tournant cette dernière dans le sens des aiguilles d'une montre.
6. Remettre la lentille de clignotant en place et la fixer avec la vis.  
**ATTENTION : Ne pas serrer la vis à l'excès afin de ne pas risquer de casser la lentille.** [FCA11192]

## Remplacement de l'ampoule de l'éclairage de la plaque d'immatriculation

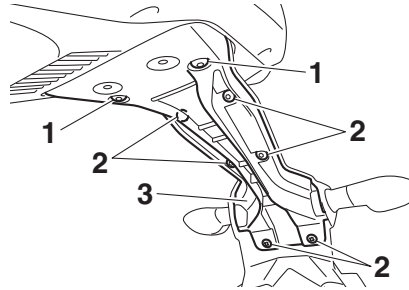
FAU62670

1. Retirer la bavette après avoir retiré ses rivets démontables.



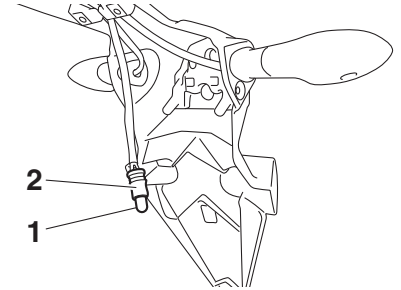
1. Cache pare-boue
2. Rivet démontable

2. Retirer le cache inférieur du garde-boue arrière après avoir retiré les boulons et les vis.



1. Vis
2. Vis
3. Cache inférieur du garde-boue arrière

3. Tirer sur la douille de l'ampoule d'éclairage de la plaque d'immatriculation pour déposer la douille et l'ampoule.
4. Extraire l'ampoule grillée en tirant sur celle-ci.



1. Ampoule d'éclairage de la plaque d'immatriculation
2. Douille d'ampoule d'éclairage de la plaque d'immatriculation

5. Monter une ampoule neuve dans la douille.
6. Reposer l'ampoule et sa douille en appuyant sur cette dernière.
7. Remettre le cache inférieur du garde-boue arrière en place et le fixer à l'aide des boulons et des vis.
8. Remettre la bavette en place et la fixer à l'aide des rivets démontables.

# Entretien périodique et réglage

FAU24351

## Calage de la moto

Ce modèle n'étant pas équipé d'une béquille centrale, il convient de prendre les précautions suivantes avant de démonter une roue ou avant d'effectuer tout autre travail qui requiert de dresser la moto à la verticale. S'assurer que la moto est stable et à la verticale avant de commencer l'entretien. Une solide caisse en bois placée sous le moteur peut améliorer la stabilité.

## Entretien de la roue avant

1. Immobiliser l'arrière de la moto à l'aide d'une béquille de levage, si l'on dispose de deux béquilles de levage, ou en plaçant un cric de moto sous le cadre, devant la roue arrière.
2. Se servir ensuite d'une béquille de levage pour surélever la roue avant.

## Entretien de la roue arrière

Surélever la roue arrière à l'aide d'une béquille de levage, si disponible, ou en plaçant un cric de moto des deux côtés du cadre, devant la roue arrière ou des deux côtés du bras oscillant.

FAU25872

## Diagnostic de pannes

Bien que les véhicules Yamaha subissent une inspection rigoureuse à la sortie d'usine, une panne peut toujours survenir. Toute défaillance des systèmes d'alimentation, de compression ou d'allumage, par exemple, peut entraîner des problèmes de démarrage et une perte de puissance.

Les schémas de diagnostic de pannes ci-après permettent d'effectuer rapidement et en toute facilité le contrôle de ces pièces essentielles. Si une réparation quelconque est requise, confier la moto à un concessionnaire Yamaha, car ses techniciens qualifiés disposent des connaissances, du savoir-faire et des outils nécessaires à son entretien adéquat.

Pour tout remplacement, utiliser exclusivement des pièces Yamaha d'origine. En effet, les pièces d'autres marques peuvent sembler identiques, mais elles sont souvent de moindre qualité. Ces pièces s'useront donc plus rapidement et leur utilisation pourrait entraîner des réparations onéreuses.

FWA15142

## AVERTISSEMENT

**Lors de la vérification du circuit d'alimentation, ne pas fumer, et s'assurer de l'absence de flammes nues ou d'étin-**

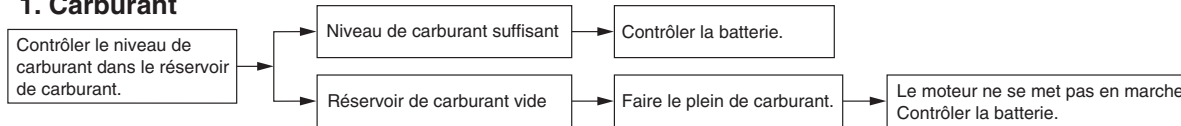
**celles à proximité, y compris de veilleuses de chauffe-eau ou de chaudières. L'essence et les vapeurs d'essence peuvent s'enflammer ou exploser, et provoquer des blessures et des dommages matériels graves.**



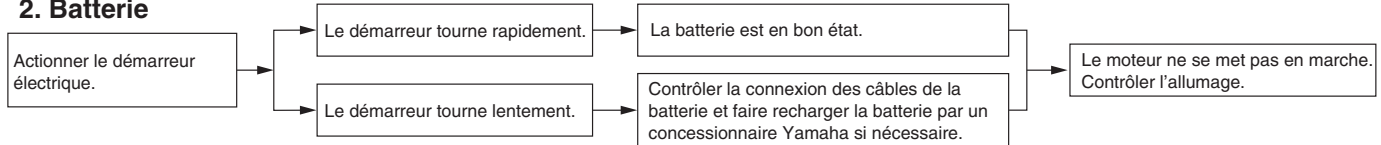
## Schémas de diagnostic de pannes

### Problèmes de démarrage ou mauvais rendement du moteur

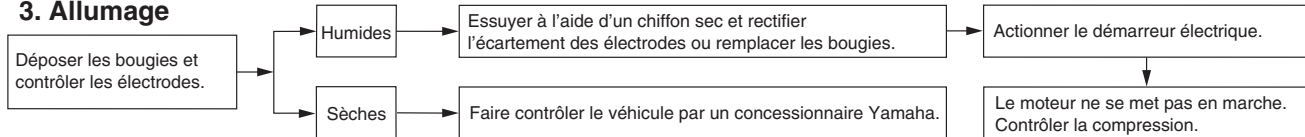
#### 1. Carburant



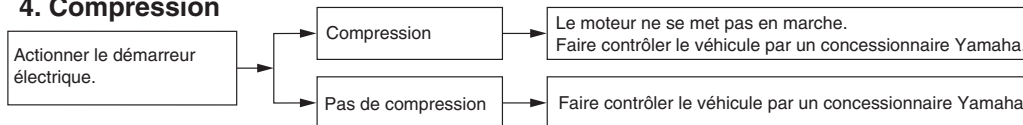
#### 2. Batterie



#### 3. Allumage



#### 4. Compression



# Entretien périodique et réglage

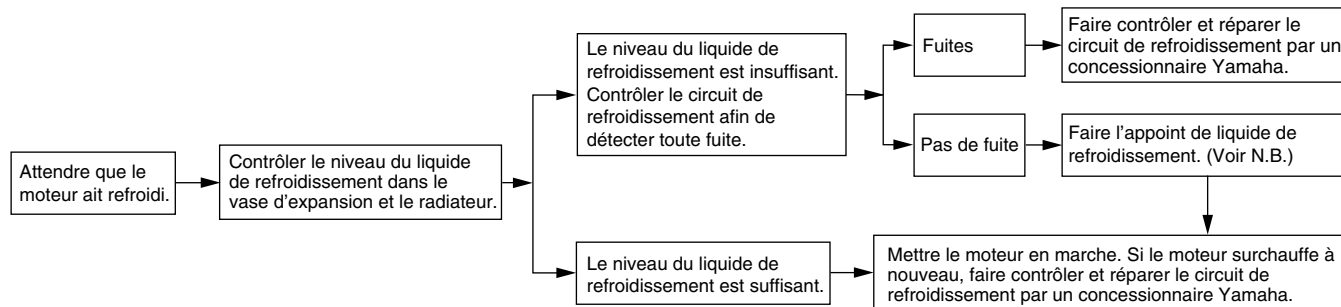
## Surchauffe du moteur

FWAT1041

### **⚠ AVERTISSEMENT**

- Ne pas enlever le bouchon du radiateur quand le moteur et le radiateur sont chauds. Du liquide chaud et de la vapeur risquent de jaillir sous forte pression et de provoquer des brûlures. Veiller à attendre que le moteur ait refroidi.
- Disposer un chiffon épais ou une serviette sur le bouchon du radiateur, puis le tourner lentement dans le sens inverse des aiguilles d'une montre jusqu'au point de détente afin de faire tomber la pression résiduelle. Une fois que le sifflement s'est arrêté, appuyer sur le bouchon tout en le tournant dans le sens inverse des aiguilles d'une montre, puis l'enlever.

6



### **N.B.**

Si le liquide de refroidissement recommandé n'est pas disponible, on peut utiliser de l'eau du robinet, à condition de la remplacer dès que possible par le liquide prescrit.

## Remarque concernant les pièces de couleur mate

FAU37834

FCA15193

### ATTENTION

Certains modèles sont équipés de pièces à finition mate. Demander conseil à un concessionnaire Yamaha au sujet des produits d'entretien à utiliser avant de procéder au nettoyage du véhicule. L'emploi de brosses, de produits chimiques mordants ou de détachants griffera ou endommagera la surface de ces pièces. Il convient également de ne pas enduire les pièces à finition mate de cire.

## Soin

Un des attraits incontestés d'une moto réside dans la mise à nu de son anatomie, ce qui est toutefois source de vulnérabilité. Rouille et corrosion peuvent apparaître, même sur des pièces de très bonne qualité. Si un tube d'échappement rouillé peut passer inaperçu sur une voiture, l'effet sur une moto est plutôt disgracieux. Un entretien adéquat régulier lui permettra non seulement de conserver son allure et son rendement et de prolonger sa durée de service, mais est également indispensable afin de conserver les droits de la garantie.

## Avant le nettoyage

1. Une fois le moteur refroidi, recouvrir la sortie du pot d'échappement à l'aide d'un sachet en plastique.
2. S'assurer que tous les bouchons, capuchons, couvercles et caches, ainsi que les fiches rapides et les connecteurs électriques, y compris les capuchons de bougie, sont fermement et correctement mis en place.
3. Éliminer les taches tenaces, telles que de l'huile carbonisée sur le carter moteur, à l'aide d'un dégraissant et d'une brosse en veillant à ne jamais en appliquer sur les joints, les pignons, la

chaîne de transmission et les axes de roue. Toujours rincer la crasse et le dégraissant à l'eau.

## Nettoyage

FCA10773

### ATTENTION

- Éviter de nettoyer les roues, surtout celles à rayons, avec des produits nettoyants trop acides. S'il s'avère nécessaire d'utiliser ce type de produit afin d'éliminer des taches tenaces, veiller à ne pas l'appliquer plus longtemps que prescrit. Rincer ensuite abondamment à l'eau, sécher immédiatement, puis vaporiser un produit anticorrosion.
- Un nettoyage incorrect risque d'endommager les pièces en plastique (caches et carénages, pare-brise, les lentilles de phare ou d'instrument, etc.) et les pots d'échappement. Nettoyer les pièces en plastique exclusivement à l'eau claire et en se servant d'éponges ou chiffons doux. Si toutefois on ne parvient pas à nettoyer parfaitement les pièces en plastique, on peut ajouter un peu de détergent doux à l'eau. Bien veiller à rincer abondam-

# Soin et remisage de la moto

7

ment à l'eau afin d'éliminer toute trace de détergent, car celui-ci abîmerait les pièces en plastique.

- Éviter tout contact de produits chimiques mordants sur les pièces en plastique. Ne pas utiliser des éponges ou chiffons imbibés de produits nettoyants abrasifs, de dissolvant ou diluant, d'essence, de dérouilleur, d'antirouille, d'antigel ou d'électrolyte.
- Ne pas utiliser des portiques de lavage à haute pression ou au jet de vapeur. Cela provoquerait des infiltrations d'eau qui endommageraient les pièces suivantes : joints (de roulements de roue, de roulement de bras oscillant, de fourche et de freins), composants électriques (fiches rapides, connecteurs, instruments, contacteurs et feux) et les mises à l'air.
- Motos équipées d'un pare-brise : ne pas utiliser de produits de nettoyage abrasifs ni des éponges dures afin d'éviter de griffer ou de ternir. Certains produits de nettoyage pour plastique risquent de griffer le pare-brise. Faire un essai sur une zone en dehors du champ de vision afin de s'assurer que le

produit ne laisse pas de trace. Si le pare-brise est griffé, utiliser un bon agent de polissage pour plastiques après le nettoyage.

## Après utilisation dans des conditions normales

Nettoyer la crasse à l'eau chaude additionnée de détergent doux et d'une éponge douce et propre, puis rincer abondamment à l'eau claire. Recourir à une brosse à dents ou à un goupillon pour nettoyer les pièces difficile d'accès. Pour faciliter l'élimination des taches plus tenaces et des insectes, déposer un chiffon humide sur ceux-ci quelques minutes avant de procéder au nettoyage.

## Après utilisation sous la pluie, à proximité de la mer ou sur des routes salées

L'eau accentue l'effet corrosif du sel marin et du sel répandu sur les routes en hiver. Il convient dès lors d'effectuer les travaux suivants après chaque randonnée sous la pluie, à proximité de la mer ou sur des routes salées.

## N.B.

Il peut rester des traces du sel répandu sur les routes bien après la venue du printemps.

1. Nettoyer la moto à l'eau froide additionnée de détergent doux en veillant à ce que le moteur soit froid.  
**ATTENTION : Ne pas utiliser d'eau chaude, car celle-ci augmenterait l'action corrosive du sel.** [FCA10792]
2. Protéger le véhicule de la corrosion en vaporisant un produit anticorrosion sur toutes les surfaces métalliques, y compris les surfaces chromées ou nickelées.

## Nettoyage du pare-brise

Éviter d'employer un produit de nettoyage alcalin ou fortement acide, de l'essence, du liquide de frein ou tout autre dissolvant. Nettoyer le pare-brise à l'aide d'une éponge ou d'un chiffon humide et d'un détergent doux, puis rincer abondamment à l'eau claire. Pour les taches tenaces, il convient d'utiliser un produit nettoyant spécial pour pare-brises de Yamaha ou d'une autre bonne marque. Certains produits de nettoyage pour plastiques risquent de griffer la surface du pare-brise. Faire un essai à un

endroit qui ne gêne pas la visibilité et qui ne soit pas détectable immédiatement afin de s'assurer que le produit convient.

## Après le nettoyage

1. Sécher la moto à l'aide d'une peau de chamois ou d'un essuyeur absorbant.
2. Sécher immédiatement la chaîne de transmission et la lubrifier afin de prévenir la rouille.
3. Frotter les pièces en chrome, en aluminium ou en acier inoxydable, y compris le système d'échappement, à l'aide d'un produit d'entretien pour chrome. Cela permettra même d'éliminer des pièces en acier inoxydable les décolorations dues à la chaleur.
4. Une bonne mesure de prévention contre la corrosion consiste à vaporiser un produit anticorrosion sur toutes les surfaces métalliques, y compris les surfaces chromées ou nickelées.
5. Les taches qui subsistent peuvent être nettoyées en pulvérisant de l'huile.
6. Retoucher les griffes et légers coups occasionnés par les gravillons, etc.
7. Appliquer de la cire sur toutes les surfaces peintes.

8. Veiller à ce que la moto soit parfaitement sèche avant de la remiser ou de la couvrir.

FWA11132

## AVERTISSEMENT

**Des impuretés sur les freins ou les pneus peuvent provoquer une perte de contrôle.**

- **S'assurer qu'il n'y a ni huile ni cire sur les freins et les pneus.**
- **Si nécessaire, nettoyer les disques et les garnitures de frein à l'aide d'un produit spécial pour disque de frein ou d'acétone, et nettoyer les pneus à l'eau chaude et au détergent doux. Effectuer ensuite un test de conduite afin de vérifier le freinage et la prise de virages.**

FCA10801

## ATTENTION

- **Pulvériser modérément huile et cire et bien essuyer tout excès.**
- **Ne jamais enduire les pièces en plastique ou en caoutchouc d'huile ou de cire. Recourir à un produit spécial.**
- **Éviter l'emploi de produits de polissage mordants, car ceux-ci attaquent la peinture.**

## N.B.

- Pour toute question relative au choix et à l'emploi des produits d'entretien, consulter un concessionnaire Yamaha.
- Le lavage, la pluie ou l'humidité atmosphérique peut provoquer l'embuage de la lentille de phare. La buée devrait disparaître peu de temps après l'allumage du phare.

# Soin et remisage de la moto

## Remisage

FAU26183

### Remisage de courte durée

Veiller à remiser la moto dans un endroit frais et sec. Si les conditions de remisage l'exigent (poussière excessive, etc.), couvrir la moto d'une housse poreuse. S'assurer que le moteur et le système d'échappement sont refroidis avant de couvrir la moto.

FCA10811

### ATTENTION

- **Entreposer la moto dans un endroit mal aéré ou la recouvrir d'une bâche alors qu'elle est mouillée provoqueront des infiltrations et de la rouille.**
- **Afin de prévenir la rouille, éviter l'entreposage dans des caves humides, des étables (en raison de la présence d'ammoniaque) et à proximité de produits chimiques.**

### Remisage de longue durée

Avant de remiser la moto pour plusieurs mois :

1. Suivre toutes les instructions de la section "Soin" de ce chapitre.

2. Faire le plein de carburant et, si disponible, ajouter un stabilisateur de carburant afin d'éviter que le réservoir ne rouille et que le carburant ne se dégrade.
  3. Effectuer les étapes ci-dessous afin de protéger les cylindres, les segments, etc., de la corrosion.
    - a. Retirer les capuchons de bougie et déposer les bougies.
    - b. Verser une cuillerée à café d'huile moteur dans chaque orifice de bougie.
    - c. Remonter les capuchons de bougie sur les bougies, puis placer les bougies sur la culasse en veillant à ce que les électrodes soient mises à la masse. (Cette technique permettra de limiter la production d'étincelles à l'étape suivante.)
    - d. Faire tourner le moteur à plusieurs reprises à l'aide du démarreur. (Ceci permet de répartir l'huile sur la paroi des cylindres.)
- AVERTISSEMENT ! Avant de faire tourner le moteur, veiller à mettre les électrodes de bougie à la masse afin d'éviter la production d'étincelles, car celles-ci pourraient être à l'origine de dégâts et de brûlures.** [FWA10952]
- e. Retirer le capuchon des bougies, puis remettre ensuite les bougies et leur capuchon en place.
4. Lubrifier tous les câbles de commande ainsi que les articulations de tous les leviers, pédales, et de la béquille latérale et/ou centrale.
  5. Vérifier et, si nécessaire, régler la pression de gonflage des pneus, puis élever la moto de sorte que ses deux roues ne reposent pas sur le sol. S'il n'est pas possible d'élever les roues, les tourner quelque peu chaque mois de sorte que l'humidité ne se concentre pas en un point précis des pneus.
  6. Recouvrir la sortie du pot d'échappement à l'aide d'un sachet en plastique afin d'éviter toute infiltration d'eau.
  7. Déposer la batterie et la recharger complètement. La conserver dans un endroit à l'abri de l'humidité et la recharger une fois par mois. Ne pas ranger la batterie dans un endroit excessivement chaud ou froid [moins de 0 °C (30 °F) ou plus de 30 °C (90 °F)]. Pour plus d'informations au sujet de l'entreposage de la batterie, se reporter à la page 6-29.

**N.B.** \_\_\_\_\_  
Effectuer toutes les réparations nécessaires avant de remettre la moto.

---

# Caractéristiques

## Dimensions:

Longueur hors tout:  
2090 mm (82.3 in)  
Largeur hors tout:  
745 mm (29.3 in)  
Hauteur hors tout:  
1035 mm (40.7 in)  
Hauteur de la selle:  
780 mm (30.7 in)  
Empattement:  
1380 mm (54.3 in)  
Garde au sol:  
160 mm (6.30 in)  
Rayon de braquage minimum:  
2.7 m (8.86 ft)

## Poids:

Poids à vide:  
168 kg (370 lb)

## Moteur:

Cycle de combustion:  
4 temps  
Circuit de refroidissement:  
Refroidissement liquide  
Dispositif de commande des soupapes:  
Double ACT  
Disposition du ou des cylindres:  
En ligne  
Nombre de cylindres:  
Bicylindre  
Cylindrée:  
321 cm<sup>3</sup>  
Alésage × course:  
68.0 × 44.1 mm (2.68 × 1.74 in)

Taux de compression:  
11.2 : 1  
Système de démarrage:  
Démarreur électrique  
Système de graissage:  
Carter humide

## Huile moteur:

Marque recommandée:  
YAMALUBE  
Viscosités SAE:  
10W-40  
Classification d'huile moteur recommandée:  
API Service de type SG et au-delà, norme  
JASO MA  
Quantité d'huile moteur:  
Changement d'huile:  
1.80 L (1.90 US qt, 1.58 Imp.qt)  
Avec dépose du filtre à huile:  
2.10 L (2.22 US qt, 1.85 Imp.qt)

## Quantité de liquide de refroidissement:

Vase d'expansion (jusqu'au repère de niveau maximum):  
0.25 L (0.26 US qt, 0.22 Imp.qt)  
Radiateur (circuit compris):  
0.96 L (1.01 US qt, 0.84 Imp.qt)

## Filtre à air:

Élément du filtre à air:  
Élément en papier huilé

## Carburant:

Carburant recommandé:  
Essence ordinaire sans plomb (essence-alcool [E10] acceptable)  
Capacité du réservoir:  
14 L (3.7 US gal, 3.1 Imp.gal)

Quantité de la réserve:  
3.0 L (0.79 US gal, 0.66 Imp.gal)

## Injection de carburant:

Corps de papillon d'accélération:  
Repère d'identification:  
2MS2 00

## Bougie(s):

Fabricant/modèle:  
NGK/CR8E  
Écartement des électrodes:  
0.7-0.8 mm (0.028-0.031 in)

## Embrayage:

Type d'embrayage:  
Humide, multidisque

## Transmission:

Taux de réduction primaire:  
3.043 (70/23)  
Transmission finale:  
Chaîne  
Taux de réduction secondaire:  
3.071 (43/14)  
Type de boîte de vitesses:  
Prise constante, 6 rapports  
Rapport de démultiplication:  
1<sup>re</sup>:  
2.500 (35/14)  
2<sup>e</sup>:  
1.824 (31/17)  
3<sup>e</sup>:  
1.348 (31/23)  
4<sup>e</sup>:  
1.087 (25/23)



5<sup>e</sup>:  
0.920 (23/25)

6<sup>e</sup>:  
0.800 (24/30)

## Châssis:

Type de cadre:  
Simple berceau interrompu

Angle de chasse:  
25.0 degrés

Chasse:  
95 mm (3.7 in)

## Pneu avant:

Type:  
Sans chambre (Tubeless)

Taille:  
110/70-17M/C (54H)

Fabricant/modèle:  
MICHELIN/PILOT STREET

## Pneu arrière:

Type:  
Sans chambre (Tubeless)

Taille:  
140/70-17M/C (66H)

Fabricant/modèle:  
MICHELIN/PILOT STREET

## Charge:

Charge maximale:  
160 kg (353 lb)  
(Poids total du pilote, du passager, du chargement et des accessoires)

## Pression de gonflage (contrôlée les pneus froids):

1 personne:  
Avant:  
200 kPa (2.00 kgf/cm<sup>2</sup>, 29 psi)

Arrière:  
250 kPa (2.50 kgf/cm<sup>2</sup>, 36 psi)

2 personnes:  
Avant:  
200 kPa (2.00 kgf/cm<sup>2</sup>, 29 psi)

Arrière:  
250 kPa (2.50 kgf/cm<sup>2</sup>, 36 psi)

## Roue avant:

Type de roue:  
Roue coulée

Taille de jante:  
17M/C x MT2.75

## Roue arrière:

Type de roue:  
Roue coulée

Taille de jante:  
17M/C x MT4.00

## Frein avant:

Type:  
Frein hydraulique monodisque

Liquide de frein spécifié:  
DOT 4

## Frein arrière:

Type:  
Frein hydraulique monodisque

Liquide de frein spécifié:  
DOT 4

## Suspension avant:

Type:  
Fourche télescopique

Ressort:  
Ressort hélicoïdal

Amortisseur:  
Amortisseur hydraulique

Débattement de roue:  
130 mm (5.1 in)

## Suspension arrière:

Type:  
Bras oscillant

Ressort:  
Ressort hélicoïdal

Amortisseur:  
Amortisseur hydraulique

Débattement de roue:  
125 mm (4.9 in)

## Partie électrique:

Tension du système électrique:  
12 V

Système d'allumage:  
Allumage électronique (TCI)

Système de charge:  
Alternateur avec rotor à aimantation permanente

## Batterie:

Modèle:  
GTZ8V

Voltage, capacité:  
12 V, 7.0 Ah (10 HR)

## Phare:

Type d'ampoule:  
Ampoule halogène

# Caractéristiques

---

## Puissance d'ampoule × quantité:

Phare:

H4, 60.0 W/55.0 W x 1

Stop/feu arrière:

LED

Clignotant avant:

10.0 W × 2

Clignotant arrière:

10.0 W × 2

Veilleuse:

LED

Éclairage de la plaque d'immatriculation:

5.0 W × 1

Éclairage des instruments:

LED

Témoin de point mort:

LED

Témoin de feu de route:

LED

Témoin d'alerte de la pression d'huile:

LED

Témoin des clignotants:

LED

Témoin d'avertissement de panne du moteur:

LED

Témoin d'avertissement du système ABS:

LED

Témoin de changement de vitesse:

LED

## Fusible:

Fusible principal:

30.0 A

Fusible de phare:

15.0 A

Fusible du système de signalisation:

7.5 A

Fusible d'allumage:

15.0 A

Fusible du moteur du ventilateur de radiateur:

7.5 A

Fusible du bloc de commande ABS:

7.5 A

Fusible du moteur ABS:

30.0 A

Fusible du solénoïde d'ABS:

15.0 A

Fusible de sauvegarde:

7.5 A

## Numéros d'identification

FAU53562

Notez le numéro d'identification du véhicule, le numéro de série du moteur et les codes figurant sur l'étiquette de modèle dans les espaces prévus ci-dessous. Ces numéros d'identification sont nécessaires à l'enregistrement du véhicule auprès des autorités locales et à la commande de pièces détachées auprès d'un concessionnaire Yamaha.

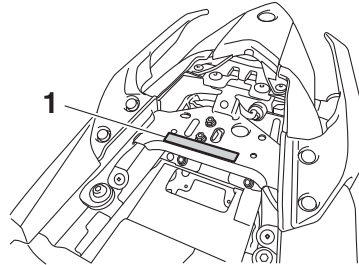
NUMÉRO D'IDENTIFICATION DU VÉHICULE :

NUMÉRO DE SÉRIE DU MOTEUR :

RENSEIGNEMENTS FOURNIS SUR L'ÉTIQUETTE DU MODÈLE :

## Numéro d'identification du véhicule

FAU62971



1. Numéro d'identification du véhicule

Le numéro d'identification du véhicule est poinçonné sur le cadre sous la selle du passager. (Voir page 3-18.)

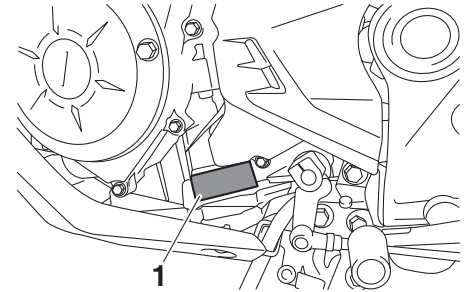
**N.B.** \_\_\_\_\_

Le numéro d'identification du véhicule sert à identifier le véhicule et, selon les pays, est requis lors de son immatriculation.

\_\_\_\_\_

## Numéro de série du moteur

FAU26442

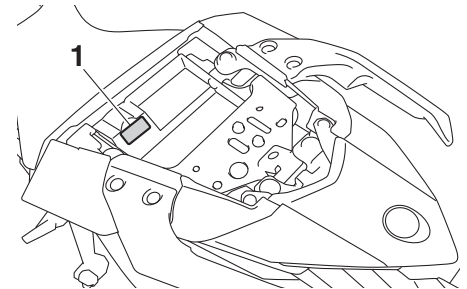


1. Numéro de série du moteur

Le numéro de série du moteur est poinçonné sur le carter moteur.

## Étiquette des codes du modèle

FAU26521



1. Étiquette des codes du modèle

## Renseignements complémentaires

---

L'étiquette des codes du modèle est collée sur le cadre, sous la selle du passager. (Voir page 3-18.) Inscrire les renseignements repris sur cette étiquette dans l'espace prévu à cet effet. Ces renseignements seront nécessaires lors de la commande de pièces de rechange auprès d'un concessionnaire Yamaha.

- A**
- ABS, témoin..... 3-3
  - Accroche-casques ..... 3-19
  - Ampoule de l'éclairage de la plaque d'immatriculation, remplacement..... 6-34
  - Avertisseur, contacteur ..... 3-12
- B**
- Bagages, supports de sangle de fixation..... 3-21
  - Batterie ..... 6-29
  - Béquille latérale ..... 3-22
  - Béquille latérale, contrôle et lubrification..... 6-27
  - Bloc de compteurs multifonctions ..... 3-4
  - Bougies, contrôle ..... 6-9
  - Bras oscillant, lubrification des pivots..... 6-27
- C**
- Câbles, contrôle et lubrification..... 6-25
  - Calage de la moto ..... 6-35
  - Caractéristiques ..... 8-1
  - Carburant..... 3-16
  - Chaîne de transmission, nettoyage et graissage..... 6-24
  - Chaîne de transmission, tension ..... 6-22
  - Clignotant, remplacement d'une ampoule ..... 6-33
  - Clignotants, contacteur ..... 3-12
  - Combiné ressort-amortisseur, réglage ..... 3-20
  - Compartiment de rangement ..... 3-20
  - Consignes de sécurité..... 1-1
  - Contacteur à clé/serrure antivol ..... 3-1
  - Contacteur d'appel de phare ..... 3-12
  - Contacteurs à la poignée..... 3-11
  - Coupe-circuit d'allumage..... 3-22
  - Coupe-circuit du moteur..... 3-12
- D**
- Démarrateur, contacteur ..... 3-12
  - Dépannage, schémas de diagnostic..... 6-36
  - Direction, contrôle..... 6-28
  - Durite de mise à l'air du réservoir de carburant et durite de trop-plein..... 3-17
- E**
- Élément du filtre à air et tube de vidange, remplacement et nettoyage..... 6-14
  - Embrayage, réglage de la garde du levier ..... 6-18
  - Emplacement des éléments..... 2-1
  - Entretien du système de contrôle des gaz d'échappement ..... 6-3
  - Entretiens et graissages périodiques..... 6-5
  - Étiquette des codes du modèle ..... 9-1
- F**
- Feu arrière/stop..... 6-33
  - Feu stop, contacteurs ..... 6-19
  - Fourche, contrôle ..... 6-27
  - Frein, contrôle de la garde du levier .... 6-19
  - Frein, levier..... 3-13
  - Frein, pédale ..... 3-13
  - Fusibles, remplacement..... 6-30
- H**
- Huile moteur et cartouche du filtre à huile ..... 6-10
- I**
- Inverseur feu de route/feu de croisement ..... 3-12
- J**
- Jeu des soupapes ..... 6-16
- L**
- Levier d'embrayage ..... 3-12
  - Leviers de frein et d'embrayage, contrôle et lubrification..... 6-26
  - Liquide de frein, changement ..... 6-22
  - Liquide de frein, contrôle du niveau ..... 6-20
  - Liquide de refroidissement ..... 6-13
- M**
- Mise en marche du moteur..... 5-1
  - Moteur, numéro de série ..... 9-1
- N**
- Numéros d'identification..... 9-1
- P**
- Panne du moteur, témoin ..... 3-3
  - Pannes, diagnostic ..... 6-35
  - Pédale de frein et sélecteur, contrôle et lubrification..... 6-25
  - Phare, remplacement d'une ampoule..... 6-32
  - Pièces de couleur mate ..... 7-1
  - Plaquettes de frein, contrôle..... 6-20
  - Pneus..... 6-16
  - Poignée des gaz, contrôle de la garde..... 6-16
  - Poignée et câble des gaz, contrôle et lubrification ..... 6-25
  - Pot catalytique..... 3-17
- R**
- Remisage..... 7-4
  - Réservoir de carburant, bouchon ..... 3-15
  - Rodage du moteur..... 5-4
  - Roues..... 6-18

# Index

---

Roulements de roue, contrôle .....6-28

## S

Sélecteur au pied .....3-13

Selles .....3-18

Soin .....7-1

Stationnement .....5-4

Système ABS .....3-14

## T

Témoin d'alerte de la pression d'huile....3-2

Témoin de changement de vitesse.....3-3

Témoin de feu de route.....3-2

Témoin des clignotants .....3-2

Témoin du point mort .....3-2

Trousse de réparation.....6-2

## V

Véhicule, numéro d'identification .....9-1

Veilleuse.....6-32

Vitesses, sélection .....5-2

Voyants et témoins d'alerte .....3-2



