




2015 WaveRunner V1 V1 Sport

MANUEL DE L'UTILISATEUR

 Lisez attentivement le présent manuel avant d'utiliser ce scooter nautique.

YAMAHA MOTOR CO., LTD.
F2P-F8199-72-F0

Lisez attentivement le présent manuel avant d'utiliser ce scooter nautique. Ce manuel doit accompagner le WaveRunner en cas de vente.

Informations importantes concernant le manuel

FJU3012B

Déclaration de conformité du véhicule nautique individuel (VNI) aux exigences de la directive 94/25/CE telle que modifiée par la directive 2003/44/CE

Nom du fabricant du VNI : YAMAHA MOTOR CO., LTD.

Adresse : 2500 Shingai, Iwata, Shizuoka 438-8501, Japon

Nom du représentant agréé : YAMAHA MOTOR EUROPE N.V.

Adresse : Koolhovenlaan 101, 1119 NC Schiphol-Rijk, Pays-Bas

Nom de l'organisme notifié pour l'évaluation des émissions sonores : SNCH

Numéro d'identification : 0499

Adresse : 11, route de Luxembourg BP 32, Sandweiler, L-5230. Luxembourg

Module d'évaluation de la conformité utilisé :

pour la construction : A Aa B+C B+D B+E B+F G H
pour les émissions d'échappement : B+C B+D B+E B+F G H
pour les émissions de bruit : A Aa G H

Autres directives communautaires appliquées		Normes	
<input checked="" type="checkbox"/>	Directive 2004/108/CE relative à la compatibilité électromagnétique.	<input checked="" type="checkbox"/>	CISPR 12
<input checked="" type="checkbox"/>		<input checked="" type="checkbox"/>	EN 61000-6-2
<input type="checkbox"/>	Directive 2006/42/CE relative aux machines.	<input type="checkbox"/>	

DESCRIPTION DU VEHICULE

Numéro d'identification du modèle, à partir de : U | S | - | Y | A | M | A | 1 | 0 | 0 | 1 | J | 4 | 1 | 5

Catégorie d'embarcation : C D

Modèle / nom commercial : VX1100D-P / V1 Sport, VX1100E-P / V1

DESCRIPTION DU MOTEUR

Type de moteur :	Type de carburant :	Cycle de combustion :
<input checked="" type="checkbox"/> Moteur du VNI	<input checked="" type="checkbox"/> Essence	<input checked="" type="checkbox"/> 4 temps

IDENTIFICATION DU MOTEUR CONCERNE PAR CETTE DECLARATION DE CONFORMITE


Nom du modèle de moteur	Numéro de l'attestation d'examen de type CE	Nom / numéro d'identification de l'organisme notifié
6EN	SNCH*94/25*2003/44*0048	SNCH / 0499

PRINCIPALES EXIGENCES

Principales exigences	normes	autre méthode/ document normatif	fichier technique	Veillez détailler (* = norme obligatoire)
I.A conception et construction	<input checked="" type="checkbox"/>	<input type="checkbox"/>	<input checked="" type="checkbox"/>	EN ISO 13590
I.B émission d'échappement	<input checked="" type="checkbox"/> *	<input type="checkbox"/>	<input checked="" type="checkbox"/>	*EN ISO 8178-1
I.C émission de bruit	<input checked="" type="checkbox"/> *	<input type="checkbox"/>	<input checked="" type="checkbox"/>	*EN ISO 14509

Cette déclaration de conformité est publiée sous la seule responsabilité du fabricant. Je déclare au nom du fabricant du VNI que le(s) modèle(s) de véhicule(s) et le(s) moteur(s) décrits ci-dessus sont conformes aux principales exigences en vigueur de la manière spécifiée ainsi qu'au(x) type(s) pour lequel/lesquels l'attestation (les attestations) d'examen CE de type susmentionnées a/ont été délivrée(s).

Nom / fonction : Y. Henmi / Directeur général de la section ingénierie, Unité commerciale des scooters nautiques
(identification de la personne autorisée à signer au nom du fabricant)

Signature : 
(ou mention équivalente)

Date et lieu de publication : 1er octobre 2014, Shizuoka, Japon

Informations importantes concernant le manuel


FJU30193

Au propriétaire/pilote

Merci d'avoir choisi un scooter nautique Yamaha.

Le présent manuel de l'utilisateur contient des informations dont vous aurez besoin pour assurer un fonctionnement, une maintenance et un entretien corrects de votre scooter nautique. Pour toute question concernant le fonctionnement ou la maintenance de votre scooter nautique, veuillez vous adresser à un concessionnaire Yamaha.

Ce manuel ne constitue pas un cours de navigation ou de sécurité nautique. S'il s'agit de votre premier scooter nautique, ou si vous changez pour un type de scooter nautique que vous ne connaissez pas bien, pour votre propre confort et votre propre sécurité, suivez une formation ou un entraînement adéquat avant d'utiliser le scooter nautique seul. Un concessionnaire Yamaha ou une organisation nautique se fera par ailleurs un plaisir de vous recommander des écoles de navigation locales ou des instructeurs compétents. Dans ce manuel, les informations particulièrement importantes sont signalées de la manière suivante :

 Triangle de mise en garde. Il sert à vous avertir que vous risquez de vous blesser. Respectez tous les messages de sécurité qui apparaissent après ce symbole pour éviter tout risque de blessure, voire la mort.

FWJ00072

AVERTISSEMENT

Un AVERTISSEMENT indique une situation susceptible de présenter un danger qui, si elle ne peut être évitée, pourrait entraîner de graves blessures, voire la mort.

FCJ00092

ATTENTION

La mention ATTENTION signale les précautions spéciales à prendre pour éviter d'endommager le scooter nautique ou d'autres biens.

REMARQUE:

L'indication REMARQUE signale toute information importante destinée à faciliter ou à expliciter les procédures.

Informations importantes concernant le manuel

FJU40411

En raison de la politique d'amélioration continue des produits de Yamaha, ce produit peut ne pas correspondre exactement à celui décrit dans le présent manuel. Les spécifications sont sujettes à modification sans préavis.

Le présent manuel doit être considéré comme partie intégrante du scooter nautique et doit l'accompagner même en cas de revente.

FJU30233

**WaveRunner V1 / V1 Sport
MANUEL DE L'UTILISATEUR
©2014 Yamaha Motor Co., Ltd.
1ère édition, juillet 2014
Tous droits réservés.**

**Toute réimpression ou utilisation non
autorisée
sans la permission écrite de
Yamaha Motor Co., Ltd.
est expressément interdite.
Imprimé aux États-Unis**

Table des matières

Étiquettes générales et importantes.....	1	Contacteur de démarrage	26
Numéros d'identification	1	Manette des gaz.....	27
Numéro d'identification primaire (PRI-ID)	1	Système de direction	27
Numéro d'identification du scooter (CIN).....	1	Sortie témoin d'eau de refroidissement	28
Numéro de série du moteur	1	Séparateur d'eau.....	28
Étiquette de date de fabrication.....	2	Utilisation du scooter nautique	29
Informations du modèle	3	Fonctions du scooter nautique.....	29
Plaque du constructeur.....	3	Système de marche arrière (V1 Sport)	29
Étiquettes importantes.....	4	Fonctionnement de l'instrument ...	30
Étiquettes d'avertissement.....	5	Centre d'affichage multifonction.....	30
Autres étiquettes	8	Affichage des informations.....	30
Informations de sécurité	10	Fonctionnement de l'équipement.....	35
Restrictions concernant les personnes habilitées à utiliser le scooter nautique	10	Équipement.....	35
Règles de navigation.....	11	Siège	35
Règles d'utilisation	12	Poignée	35
Équipement recommandé.....	15	Marche de rembarquement (V1 Sport)	36
Informations de sécurité	15	Œil de proue.....	36
Caractéristiques du scooter nautique	16	Yeux de poupe	37
Wakeboarding et ski nautique	17	Taquet	37
Règles de sécurité nautiques.....	19	Compartiments de rangement	37
Profitez de votre scooter nautique en toute responsabilité.....	20	Support de l'extincteur et couvercle	39
Description.....	21	Règles d'utilisation et de manipulation.....	41
Glossaire relatif au scooter nautique	21	Carburants requis	41
Emplacement des principaux composants	22	Carburant	41
Utilisation des fonctions de contrôle	26	Huile moteur requise.....	43
Fonctions de contrôle du scooter nautique	26	Huile moteur	43
Contacteur d'arrêt du moteur	26	Évacuation de l'eau de cale.....	44
Coupe-circuit de sécurité	26	Évacuation de l'eau de cale à terre.....	44
		Évacuation de l'eau de cale sur l'eau	45

Table des matières

Transport sur une remorque	46	Entretien et entreposage	72
Fonctionnement initial	47	Entretien après utilisation	72
Rodage du moteur	47	Rinçage des passages d'eau de refroidissement	72
Contrôles préalables	48	Nettoyage du scooter nautique.....	73
Contrôles préalables	48	Entretien de la batterie	73
Points de contrôle préalables	50	Entreposage prolongé	76
Vérifications préalables à la mise à l'eau	50	Nettoyage	76
Vérifications postérieures à la mise à l'eau	56	Lubrification.....	76
Opération	58	Traitement antirouille.....	77
Utilisation de votre scooter nautique	58	Entretien	79
Apprendre à connaître votre scooter nautique	58	Entretien.....	79
Apprendre à utiliser le scooter nautique	58	Trousse à outils	79
Position de navigation.....	59	Tableau d'entretien périodique	80
Mise à l'eau du scooter nautique.....	59	Huile moteur et filtre à huile	81
Démarrage du moteur sur l'eau	59	Spécifications.....	82
Arrêt du moteur	60	Spécifications	82
Quitter le scooter nautique.....	60	Dépannage	83
Fonctionnement du scooter nautique	61	Recherche des pannes.....	83
Faire virer le scooter nautique.....	61	Tableau de recherche des pannes...	83
Arrêter le scooter nautique.....	63	Procédures d'urgence	86
Manœuvre du scooter nautique en marche arrière (V1 Sport).....	64	Nettoyage de l'entrée de la tuyère et de la turbine	86
Embarquement sur le scooter nautique	64	Relance de la batterie	87
Démarrage.....	67	Remplacement des fusibles.....	87
Scooter nautique chaviré	69	Remorquage du scooter nautique ...	89
Échouage et accostage du scooter nautique	70	Scooter nautique submergé.....	89
Utilisation dans des zones pleines d'algues	70	Index.....	90
Après le retrait du scooter nautique de l'eau	70		

Etiquettes générales et importantes

FJU36452

Numéros d'identification

Inscrivez le numéro d'identification primaire (PRI-ID), le numéro d'identification du scooter (CIN) et le numéro de série du moteur dans les espaces encadrés afin de faciliter la commande des pièces de rechange chez un concessionnaire Yamaha. Notez et conservez également ces numéros d'identification en lieu sûr pour le cas où votre scooter nautique serait volé.

FJU40501

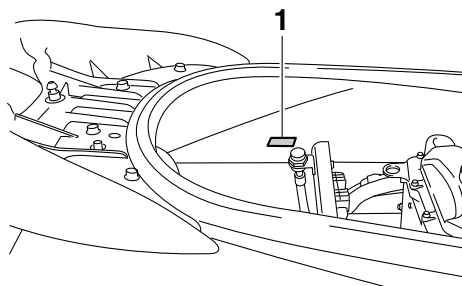
Numéro d'identification primaire (PRI-ID)

Le numéro d'identification primaire (PRI-ID) est indiqué sur une plaque fixée à l'intérieur du compartiment moteur. (Cf. page 35 pour plus d'informations sur les procédures de dépose et d'installation des sièges.)

MODÈLE :

VX1100E-P (V1)

VX1100D-P (V1 Sport)



1 Emplacement du numéro d'identification primaire (PRI-ID)

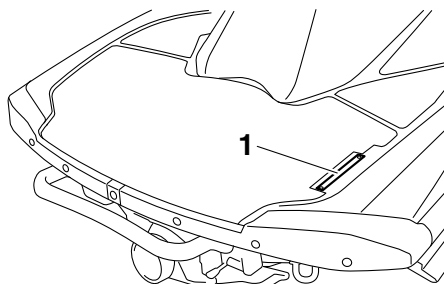
MODEL <input type="text"/>	PRI-ID. F2P <input type="text"/>
YAMAHA MOTOR CO., LTD. ASSEMBLED IN U.S.A. FROM AMERICAN AND JAPANESE COMPONENTS. ASSEMBLÉ AUX ÉTATS-UNIS DE PIÈCES AMÉRICAINES ET JAPONAISES.	

F2P -

FJU36551

Numéro d'identification du scooter (CIN)

Le numéro d'identification du scooter (CIN) est imprimé sur une plaque fixée sur le pont arrière.



1 Emplacement du numéro d'identification du scooter (CIN)

US - YAM

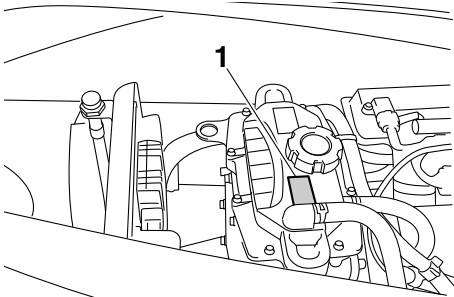
FJU30312

Numéro de série du moteur

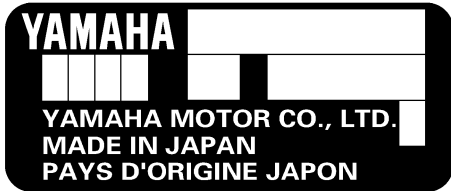
Le numéro de série du moteur est indiqué sur une plaque fixée sur le groupe moteur. (Cf. page 35 pour plus d'informations sur les pro-

Étiquettes générales et importantes

procédu res de dépose et d'installation des sièges.)



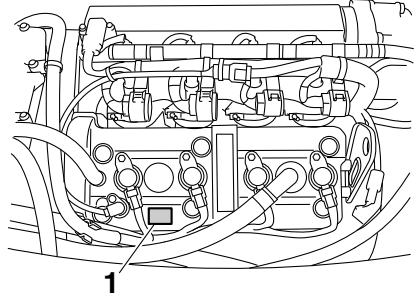
1 Emplacement du numéro de série du mo-
teur



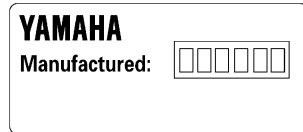
FJU42051

Étiquette de date de fabrication

Cette étiquette est fixée au sommet de la cu-
lasse. (Cf. page 35 pour les procédures de
dépose et d'installation du siège.)



1 Emplacement de l'étiquette de date de fa-
brication



Etiquettes générales et importantes

FJU30321

Informations du modèle

FJU30332

Plaque du constructeur

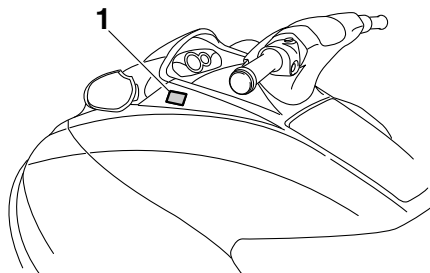
Tout scooter nautique pourvu de cette étiquette est conforme à certaines sections de la directive du Parlement européen relative aux moteurs.

Une partie de ces informations figure sur la plaque du constructeur apposée sur le scooter nautique. Une explication complète de ces informations est fournie dans les sections correspondantes du présent manuel.

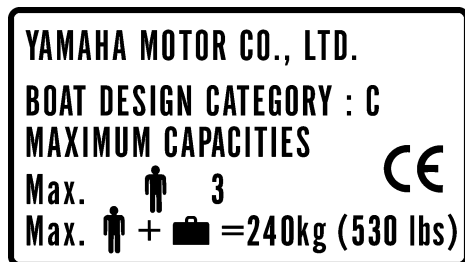
suivante). Ces conditions peuvent se rencontrer dans des eaux intérieures exposées, les estuaires et les eaux côtières dans des conditions météorologiques modérées.

REMARQUE:

La hauteur significative de vague est la moyenne des plus hauts tiers des vagues, ce qui correspond approximativement à la hauteur des vagues estimée par un observateur expérimenté. Toutefois, certaines vagues auront le double de cette hauteur.



1 Emplacement de la plaque du constructeur



Catégorie de conception de ce scooter nautique individuel : C

Catégorie C :

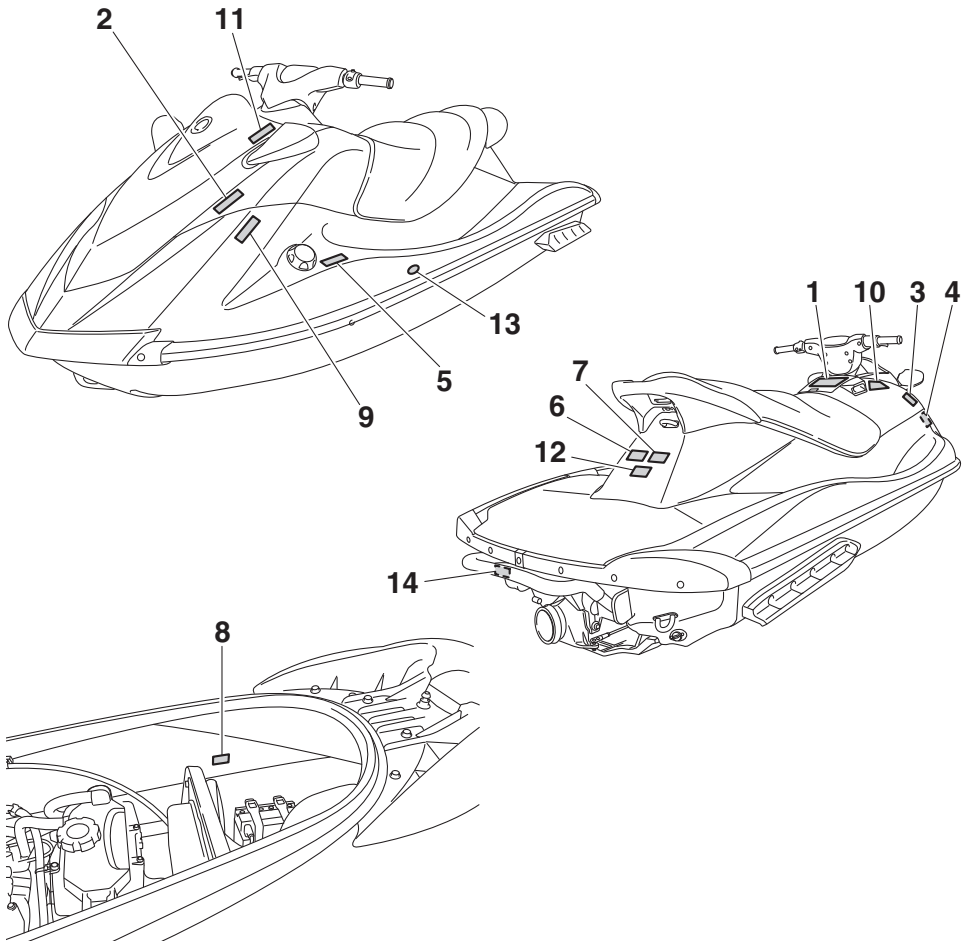
Ce scooter nautique est conçu pour des déplacements au cours desquels les vents peuvent aller jusqu'à la force 6 comprise (sur l'échelle de Beaufort) et les vagues peuvent atteindre une hauteur significative jusqu'à 2 mètres compris (6.56 ft) ; voir la REMARQUE

Étiquettes générales et importantes

FJU30453

Étiquettes importantes

Avant d'utiliser le scooter nautique, consultez les étiquettes suivantes. Si vous avez des questions, contactez un concessionnaire Yamaha.



Étiquettes générales et importantes

FJU35914

Étiquettes d'avertissement

Si l'une de ces étiquettes est endommagée ou manquante, contactez un concessionnaire Yamaha pour la remplacer.

1

⚠ WARNING

To reduce the risk of **SEVERE INJURY** or **DEATH**:

WEAR A PERSONAL FLOTATION DEVICE (PFD). All riders must wear an authority-approved PFD that is suitable for personal watercraft (PWC) use.

WEAR PROTECTIVE CLOTHING. Severe internal injuries can occur if water is forced into body cavities as a result of falling into water or being near jet thrust nozzle. Normal swimwear does not adequately protect against forceful water entry into rectum or vagina. All riders must wear a wet suit bottom or clothing that provides equivalent protection (See Owner's Manual). Footwear, gloves, and goggles/glasses are recommended.

KNOW BOATING LAWS. Yamaha Motor Co., Ltd. recommends a minimum operator age of 16 years old. Know the operator age and training requirements for your state. A boating safety course is recommended and may be required in your state.

ATTACH ENGINE SHUT-OFF CORD (LANYARD) to wrist and keep it free from handlebars so that engine stops if operator falls off. After riding, remove cord from PWC to avoid unauthorized use by children or others.

RIDE WITHIN YOUR LIMITS AND AVOID AGGRESSIVE MANEUVERS to reduce the risk of loss of control, ejection, and collision. This is a high performance boat - not a toy. Sharp turns or jumping wakes or waves can increase the risk of back/spinal injury (paralysis), facial injuries, and broken legs, ankles, and other bones. Do not jump wakes or waves.

DO NOT APPLY THROTTLE WHEN ANYONE IS AT REAR OF PWC- turn engine off or keep engine at idle. Water and/or debris exiting jet thrust nozzle can cause severe injury.

KEEP AWAY FROM INTAKE GRATE while engine is on. Items such as long hair, loose clothing, or PFD straps can become entangled in moving parts resulting in severe injury or drowning.

NEVER RIDE AFTER CONSUMING DRUGS OR ALCOHOL

READ AND FOLLOW OWNER'S MANUAL

⚠ WARNING

Collisions result in more **INJURIES AND DEATHS** than any other type of accident for personal watercraft (PWC).

TO AVOID COLLISIONS:

SCAN CONSTANTLY for people, objects, and other watercraft. Be alert for conditions that limit your visibility or block your vision of others.


OPERATE DEFENSIVELY at safe speeds and keep a safe distance away from people, objects, and other watercraft.

- Do not follow directly behind PWCs or other boats.
- Do not go near others to spray or splash them with water.
- Avoid sharp turns or other maneuvers that make it hard for others to avoid you or understand where you are going.
- Avoid areas with submerged objects or shallow water.

TAKE EARLY ACTION to avoid collisions. Remember, PWCs and other boats do not have brakes.

DO NOT RELEASE THROTTLE WHEN TRYING TO STEER away from objects - you need throttle to steer. Always check throttle and steering controls for proper operation before starting PWC. Follow navigation rules and state/province and local laws that apply to PWCs. See Owner's Manual for more information.

YAMAHA




F2K-U41B1-10

2


⚠ AVERTISSEMENT

Afin de limiter les risques de BLESSURES GRAVES, voire MORTELLES: PORTER UN GILET DE SAUVETAGE. Tout utilisateur doit porter un gilet de sauvetage homologué pour les scooters des mers. PORTER DES VÊTEMENTS PROTÉGÉS. Le choc infligé par la pénétration forcée d'eau dans les orifices corporels lors d'une chute ou lors du contact avec le jet d'eau de la pompe risque de provoquer des lésions graves. Le port d'un simple maillot de bain ne constitue pas une protection adéquate contre la puissance de pénétration de l'eau dans le rectum et/ou le vagin. Tout utilisateur doit porter le pantalon d'une tenue de plongée ou tout autre vêtement offrant une protection semblable. (Voir le manuel d'utilisation.) Le port de chaussures, de gants et de lunettes de plongée est recommandé. CONNAÎTRE LES LOIS DE NAVIGATION. La Yamaha Motor Co., Ltd. recommande la limite d'âge de pilotage de 16 ans. Vérifier l'âge du pilote ainsi que les exigences quant à l'âge imposées par la législation locale. Il est préférable, et parfois requis par certaines législations, de suivre un cours de sécurité maritime. ATTACHER LA LANIÈRE DE L'INTERRUPTEUR D'ARRÊT DU MOTEUR au poignet et l'éloigner du guidon afin que le moteur se coupe bien en cas de chute. Après utilisation, retirer la lanterne du scooter afin de prévenir toute utilisation par des enfants ou des personnes non-autorisées.

YAMAHA



F1B-U41B1-21



Gilet de sauvetage
Protection d'une tenue de plongée

5

Etiquettes générales et importantes

3

▲ AVERTISSEMENT

Les collisions sont la cause principale des **BLESSURES ET DÉCÈS** d'utilisateurs de scooter des mers. **POUR ÉVITER LES COLLISIONS: ÊTRE CONSTAMMENT à l'affût de personnes, d'objets et d'autres bateaux. Être conscient des conditions limitant sa visibilité ou celle des autres embarcations. PILOTER AVEC PRUDENCE:** à des vitesses raisonnables et garder une distance de sécurité entre le scooter et toute personne, objet et embarcation.

- Ne pas suivre une autre embarcation de trop près.
- Ne pas se rapprocher d'autrui en vue de l'éclabousser.
- Éviter les virages brusques ou toute manoeuvre qui risque de mettre un autre pilote en danger ou qui l'empêche de pouvoir déterminer clairement la direction que l'on prend.
- Éviter les endroits où flottent des objets et les eaux peu profondes.
- **REAGIR RAPIDEMENT** en vue d'éviter les collisions. Garder à l'esprit que les bateaux n'ont pas de freins.

NE PAS LÂCHER LES GAZ LORSQUE L'ON ESSAYE DE S'ÉLOIGNER d'objets-une poussée est nécessaire à la direction du scooter des mers. Toujours s'assurer avant le départ que l'accélérateur et la direction fonctionnent correctement. Suivre les lois de navigation ainsi que les législations nationales, provinciales et locales concernant les scooters des mers. Voir le manuel d'utilisation pour plus d'informations.

YAMAHA

F1B-U41B2-01

4

▲ AVERTISSEMENT

Afin de limiter les risques de **BLESSURES GRAVES, voire MORTELLES:** **RESPECTER SES LIMITES ET ÉVITER LES MANOEUVRES BRUTALES** afin de limiter tout risque de perte de contrôle, d'éjection et de collision. Il s'agit d'un véhicule à hautes performances et pas d'un jouet. Des virées brusques ou le saut de sillages ou de vagues accroît le risque de blessures au dos, voire de paralysie, de blessures au visage et de fractures denses. Ne jamais sauter des sillages ni des vagues.

NE PAS DONNER DES GAZ LORSQUE QUELQU'UN SE TROUVE DERRIÈRE LE VÉHICULE: couper le moteur ou laisser tourner au ralenti. Eau et/ou débris projetés par la pompe pourraient causer des blessures graves.

NE PAS S'APPROCHER DE LA GRILLE D'ADMISSION lorsque le moteur tourne. Cheveux longs, vêtements amples ou lanières de gilet de sauvetage risquent d'être happés, ce qui pourrait provoquer des blessures, ou même une noyade.

NE JAMAIS PILOTER APRÈS AVOIR ABSORBÉ DE L'ALCOOL, DES DROGUES OU CERTAINS MÉDICAMENTS.

LIRE ET RESPECTER LES INSTRUCTIONS DONNÉES DANS LE MANUEL D'UTILISATION.

Pompe

Grille d'admission

YAMAHA

FOV-U41B1-31

Etiquettes générales et importantes

5

▲ WARNING	▲ AVERTISSEMENT
Gasoline is highly flammable and explosive. A fire or explosion could cause severe injury or death. Shut engine off. Refuel in well ventilated area away from flames or sparks. Do not smoke. Avoid spilling gasoline. Wipe up spilled gasoline immediately. Remove all seats to ventilate fuel vapors from engine compartment before starting engine. Do not start engine if there is a fuel leak or a loose electrical connection.	L'essence est très inflammable et explosive. Un incendie ou une explosion risquent de provoquer des blessures graves, voire mortelles. Couper le moteur. Faire le plein dans un endroit bien aéré et éloigné de toute flamme ou étincelle. Ne pas fumer. Éviter de renverser de l'essence. Essayer immédiatement toute couture d'essence. Déposer les selles pour évacuer les vapeurs d'essence du compartiment du moteur avant de mettre le moteur en marche. Ne jamais mettre le moteur en marche en cas de fuite d'essence ou si un branchement électrique est desserré.
REGULAR UNLEADED GASOLINE ONLY	ESSENCE NORMALE SANS PLOMB UNIQUEMENT

F1B-U415B-11

6

▲ WARNING
Do not use cleat or grips to lift PWC. PWC could fall, which could result in severe injury.
▲ AVERTISSEMENT
Ne pas soulever le scooter à l'aide du taquet ou des poignées. Le scooter pourrait tomber et provoquer des blessures graves.

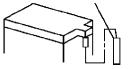
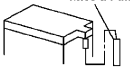
(F0V-U41E1-41)

7

▲ WARNING
<ul style="list-style-type: none"> • Severe internal injuries can occur if water is forced into body cavities as a result of being near jet thrust nozzle. • Wear a wetsuit bottom or clothing that provides equivalent protection. • Do not board PWC if operator is applying throttle.
▲ AVERTISSEMENT
<ul style="list-style-type: none"> • Le choc infligé par la pénétration forcée d'eau dans les orifices corporels lors du contact avec le jet de la pompe risque de provoquer des lésions graves. • Porter le pantalon d'une tenue de plongée ou tout autre vêtement offrant une protection semblable. • Ne pas embarquer lorsque la pilote donne des gaz.

(F0V-U41E1-41)

8

▲ WARNING	
Be sure to connect breather hose to battery. Fire or explosion could result if not connected properly.	Breather hose 
▲ AVERTISSEMENT	
Bien veiller à brancher la durit de mise à l'air à la batterie. Un mauvais branchement risque d'être à l'origine d'un incendie ou d'une explosion.	Mise à l'air 
YAMAHA	

F0V-U41DB-12

9

▲ AVERTISSEMENT
APPLICABLE POUR LA FRANCE SEULEMENT
<ul style="list-style-type: none"> • En France : permis de conduire et immatriculation obligatoire. • Navigation en mer autorisée entre 300 mètres et 2 milles nautique. • Entre 0 et 300 mètres, se référer aux instructions nautiques locales affichées. Sinon, règle générale : vitesse maxi 5 nœuds (9Km/h) dans cette zone. • Utiliser les chenaux obligatoires de sortie lorsqu'ils existent. • Respecter les règles de priorité. • Gilet de sauvetage obligatoire-Fusée et bout de remorquage à bord. • Ne jamais conduire sous l'influence de l'alcool ou de drogues. • Consulter la météo avant de sortir en mer. • Une conduite responsable et un contrôle quotidien de votre machine suivant le manuel d'entretien YAMAHA seront garants de votre sécurité.
YAMAHA

GJ3-U416H-01

Etiquettes générales et importantes

V1 Sport:

10



F3K-U41D5-30

FJU35926

Autres étiquettes

11

**FIRE EXTINGUISHER CONTAINER
COMPARTIMENT DE L'EXTINCTEUR**

F1B-U41F5-21

12

**RATED PERSON CAPACITY: 3
MAXIMUM LOAD: 240 kg (530 lb)
CAPACITÉ MAXIMALE: 3 personnes
CHARGE MAXIMALE: 240 kg(530 lb)**

(FOV-U41E1-41)

13



Étiquettes générales et importantes

Cette étiquette indique le sens approprié pour placer le scooter nautique chavré en position verticale.

14

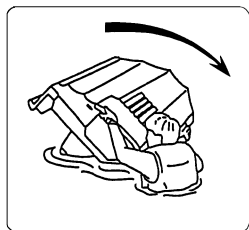


FIG-U418F-00

FJU30683

La sécurité d'utilisation de ce scooter nautique est conditionnée par l'utilisation de techniques de conduite appropriées, ainsi que par le bon sens, le jugement correct et l'expertise de l'utilisateur. Avant d'utiliser ce scooter nautique, assurez-vous que son utilisation est autorisée par les lois, règlements administratifs et règlement, et utilisez toujours le scooter nautique en totale conformité avec les exigences et limites en vigueur. Tout utilisateur doit connaître les exigences suivantes avant de piloter le scooter nautique.

- Avant d'utiliser le scooter nautique, lisez le présent manuel de l'utilisateur, le manuel pratique de pilotage, la fiche d'instructions de pilotage et toutes les étiquettes apposées sur le scooter nautique. Ces informations devraient vous permettre de mieux comprendre le scooter nautique et son fonctionnement.
- N'autorisez aucune personne à piloter ce scooter nautique avant qu'elle n'ait lu elle aussi le présent manuel de l'utilisateur, le manuel pratique de pilotage, la fiche d'instructions de pilotage et toutes les étiquettes.

FJU30742

Restrictions concernant les personnes habilitées à utiliser le scooter nautique

- Yamaha recommande que le pilote soit âgé au minimum de 16 ans.
Les adultes doivent superviser l'utilisation par les mineurs.
Connaissiez les exigences locales concernant l'âge et la formation du pilote.
- Ce scooter nautique est conçu pour le transport du pilote et de 2 passagers. Ne dépassez jamais la charge admissible maximum et ne permettez jamais à plus de 3 personnes d'embarquer en même temps dans le scooter nautique (ou jamais plus de 2 personnes si un wakeboarder ou un skieur nautique est remorqué).



Charge maximale :

240 kg (530 lb)

La charge est le poids total du chargement, du pilote et des passagers.

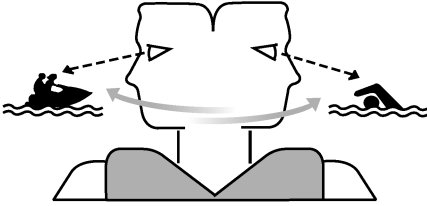
- N'utilisez pas le scooter nautique avec des passagers sans avoir acquis une pratique et une expérience du pilotage seul. L'utilisation du scooter nautique avec des passagers nécessite plus de compétence. Prenez le temps de vous habituer au comportement du scooter nautique avant d'essayer toute manœuvre difficile.

Informations de sécurité

FJU30762

Règles de navigation

- Contrôlez en permanence la présence de personnes, d'objets et d'autres véhicules nautiques. Méfiez-vous des conditions qui limitent votre visibilité ou gênent votre vision des autres.

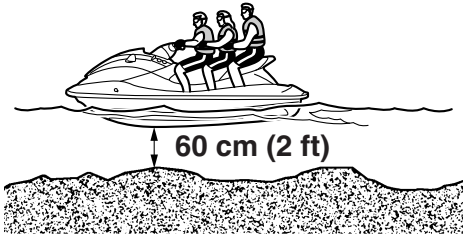


- Pilotez de manière défensive, à vitesse contrôlée, et conservez une distance de sécurité par rapport aux personnes, objets et autres véhicules nautiques.
- Ne suivez jamais directement un scooter nautique ou d'autres embarcations.
- Ne passez pas à proximité de personnes pour les éclabousser.
- Évitez les virages brusques ou toute manœuvre qui empêcherait les autres de vous éviter facilement ou de savoir où vous allez.
- Évitez les zones contenant des objets immergés ou les zones d'eau peu profonde.
- Réagissez à temps pour éviter les collisions. Rappelez-vous que les scooters nautiques et autres embarcations n'ont pas de freins.
- Ne relâchez pas le levier d'accélération lorsque vous essayez d'éviter des objets ; vous avez besoin de propulsion pour pouvoir manœuvrer. Contrôlez toujours les gaz et la direction avant de démarrer le scooter nautique.
- Ne dépassez pas vos limites et évitez toute manœuvre agressive de manière à réduire

les risques de perte de contrôle, d'éjection et de collision.

- Il s'agit d'une embarcation à hautes performances, pas d'un jouet. Les virages serrés, les sauts par-dessus les sillages ou les vagues peuvent augmenter le risque de blessure au dos/à la colonne vertébrale (paralyse), de blessures au visage et de fractures diverses (jambes, chevilles, etc.). Ne sautez pas par-dessus les sillages ou les vagues.
- Ne pilotez pas le scooter nautique en eau agitée, lorsque le temps est mauvais ou la visibilité faible ; cela pourrait provoquer un accident grave, voire mortel. Faites attention aux conditions météorologiques. Consultez les prévisions météorologiques et examinez la situation en cours avant de sortir avec votre scooter nautique.
- Comme pour tout autre sport nautique, vous ne devez pas piloter votre scooter nautique sans être accompagné. Si vous vous éloignez de la rive au-delà de la distance que vous pouvez couvrir à la nage, faites-vous accompagner par une autre embarcation ou scooter nautique, tout en veillant à respecter une distance de sécurité. Simple question de bon sens !
- Ne conduisez jamais le scooter nautique dans une eau dont la profondeur est inférieure à 60 cm (2 ft) à partir du bas de

l'appareil ; vous risqueriez de heurter un objet immergé et de vous blesser.



- Ce scooter nautique n'est pas équipé d'un éclairage permettant la navigation de nuit. Ne sortez pas après le coucher du soleil ou avant l'aube ; vous augmenteriez le risque de collision avec une autre embarcation et donc de graves blessures, voire la mort.



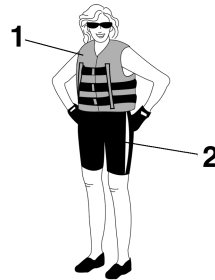
- Respectez les règles de navigation, ainsi que les lois régionales et locales s'appliquant au scooter nautique.

FJU30822

Règles d'utilisation

- Toutes les personnes utilisant le scooter doivent porter un vêtement de flottaison individuel (VFI) agréé par les autorités compétentes et convenant pour l'utilisation avec un scooter nautique individuel.
- Portez des vêtements de protection. Vous risquez de graves blessures internes en cas de pénétration forcée d'eau dans les cavités du corps à la suite d'une chute dans l'eau ou si vous vous trouvez trop près de la tuyère de poussée.

Un maillot de bain normal ne constitue pas une protection adéquate contre la pénétration forcée d'eau dans le rectum ou le vagin. Tous les utilisateurs doivent porter un pantalon de combinaison de plongée ou un vêtement offrant un degré de protection équivalent. Il peut s'agir de vêtements taillés dans un tissu épais, à la trame serrée, solides et étroitement ajustés, comme le denim, mais en aucun cas du spandex ou autre tissu similaire tel que celui utilisé dans les culottes de cyclistes.



1 VFI agréé

2 Culotte isotherme

- Il est recommandé de porter des protections oculaires pour protéger les yeux du vent, de l'eau et de l'éblouissement lorsque vous pilotez votre scooter nautique. Il existe des sangles de fixation pour protec-

Informations de sécurité

tions oculaires qui leur permettent de flotter au cas où elles tomberaient à l'eau.

Il est recommandé de porter des chaussures et des gants.

- C'est à vous de décider si vous voulez porter un casque lorsque vous pilotez pour votre plaisir. Vous devez savoir qu'un casque peut vous offrir une protection supplémentaire dans certains types d'accidents, mais qu'il peut également vous blesser dans d'autres circonstances.

Le casque est destiné à fournir une certaine protection à la tête. Bien que les casques ne puissent vous protéger contre tous les chocs possibles, ils peuvent limiter les blessures en cas de collision avec un bateau ou un autre obstacle.

Un casque peut parfois aussi représenter un danger potentiel. En cas de chute dans l'eau, par exemple, le casque risque de prendre l'eau et la tension ainsi provoquée au niveau du cou risque de provoquer une suffocation, de graves blessures permanentes au cou, voire même la mort. Le casque peut également augmenter le risque d'accident s'il réduit votre champ de vision ou votre acuité auditive, s'il vous distrait ou augmente votre fatigue.

Comment décider si, pour vous, les bénéfices potentiels du casque en termes de sécurité dépassent les risques potentiels ? Évaluez vos conditions de navigation personnelles. Considérez les facteurs comme votre environnement de navigation, votre style de conduite et votre habileté. Envisagez également les possibilités de congestion du trafic et les conditions de la surface de l'eau.

Si, compte tenu de toutes ces considérations, vous optez pour le port d'un casque, choisissez-le avec soin. Cherchez un cas-

que destiné à l'utilisation avec un scooter nautique individuel, si possible. Si vous comptez participer à une compétition en circuit fermé, conformez-vous aux exigences de l'organisme responsable.

- Ne pilotez jamais le scooter après avoir absorbé de l'alcool, des médicaments ou de la drogue.
- Pour des raisons de sécurité et pour assurer le bon fonctionnement du scooter, effectuez toujours les contrôles préalables décrits à la page 48 avant d'utiliser le scooter.
- Le pilote et les passagers doivent toujours garder les deux pieds dans le repose-pieds lorsque le scooter est en mouvement. Si vous levez les pieds, vous augmentez le risque de perdre l'équilibre ou de heurter avec les pieds des objets en dehors du scooter. Ne prenez pas d'enfants à bord si leurs pieds ne peuvent pas atteindre le fond du repose-pieds.
- Les passagers doivent se tenir fermement soit à la personne assise devant eux, soit aux poignées latérales prévues à cet effet.

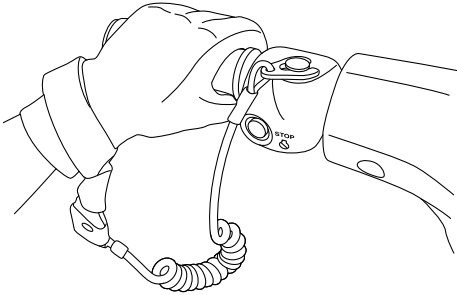


- N'autorisez jamais un passager à se placer devant le pilote.
- Si vous êtes enceinte ou en mauvaise santé, demandez toujours à votre docteur si vous pouvez utiliser ce scooter nautique sans danger.

- N'essayez pas de modifier ce scooter nautique.

Toute modification apportée à votre scooter nautique peut en réduire la sécurité et la fiabilité, le rendre dangereux ou rendre son utilisation illégale.

- Attachez le cordon du coupe-circuit de sécurité à votre poignet gauche et maintenez-le dégagé du guidon de manière que le moteur se coupe automatiquement en cas de chute. Après toute utilisation, détachez du scooter le cordon du coupe-circuit de sécurité afin d'empêcher tout démarrage accidentel ou toute utilisation non autorisée par des enfants ou d'autres personnes.



- Contrôlez attentivement la présence de baigneurs et restez à l'écart des zones de baignade. Il est difficile de repérer les nageurs et vous risquez de heurter accidentellement quelqu'un dans l'eau.
- Veillez à ne pas être heurté par un autre bateau. C'est à vous de faire attention au trafic ; les autres pilotes peuvent ne pas vous observer. S'ils ne vous voient pas ou si vous manœuvrez plus rapidement que les autres pilotes ne s'y attendent, vous risquez une collision.
- Conservez une distance de sécurité entre vous et les autres scooters nautiques et bateaux et faites également attention aux câbles de ski nautique ou aux lignes de

pêche des autres bateaux. Respectez les "Règles de sécurité nautique" et regardez toujours derrière vous avant d'effectuer un virage. (Cf. "Règles de sécurité nautique" à la page 19.)

Informations de sécurité

FJU30841

Équipement recommandé

Les éléments suivants doivent être transportés à bord de votre scooter nautique :

- **Avertisseur sonore**
Vous devez transporter un sifflet ou tout autre avertisseur sonore pouvant être utilisé pour avertir d'autres embarcations.
- **Dispositifs de signalisation visuelle de détresse**

Il est recommandé qu'un dispositif pyrotechnique, agréé par les autorités compétentes, soit conservé dans un conteneur étanche sur votre embarcation. Un miroir peut être également utilisé comme signal d'urgence. Contactez un concessionnaire Yamaha pour plus d'informations.

- **Montre**
Une montre est utile pour que vous connaissiez le temps d'utilisation du scooter nautique.
- **Filin**
Un filin peut être utilisé pour remorquer un scooter nautique en panne en cas d'urgence.

FJU30871

Informations de sécurité

- Ne démarrez jamais le moteur ou ne le laissez jamais tourner, aussi peu que ce soit, dans un local fermé. Les gaz d'échappement contiennent du monoxyde de carbone, un gaz incolore, inodore, qui peut provoquer perte de conscience et mort en très peu de temps. Utilisez votre scooter nautique à l'air libre, exclusivement.
- Ne touchez pas le réservoir d'huile chaude, le silencieux ou le moteur lorsque ce dernier tourne ou juste après, car vous pourriez être gravement brûlé.

FJU30935

Caractéristiques du scooter nautique

- La poussée de la tuyère permet de faire virer le scooter nautique. Si vous relâchez complètement le levier d'accélération, vous ne produirez plus qu'une poussée minimum. Si vous naviguez à des vitesses supérieures au régime embrayé, vous perdrez rapidement toute manœuvrabilité dès que vous aurez coupé les gaz.

Ce modèle est équipé du système Yamaha de gestion du moteur (YEMS) qui comprend un système de contrôle de la direction après coupure des gaz (OTS - Off-Throttle Steering System). Ce système s'activera si vous essayez, en vitesse de plané, de diriger le scooter nautique une fois le levier d'accélération relâché. Le système de contrôle de la direction après coupure des gaz (OTS) facilite la prise de virages en continuant à fournir de la poussée pendant la décélération du scooter nautique. Vous pouvez toutefois tourner plus court si vous donnez des gaz tout en tournant le guidon.

Le système OTS ne fonctionne pas lorsque le scooter n'atteint pas une vitesse de plané ou lorsque son moteur est coupé. Dès que le moteur ralentit, le scooter nautique ne répond plus aux mouvements du guidon jusqu'à ce que vous remettiez des gaz ou atteigniez un régime embrayé.

Exercez-vous à virer dans une zone dégagée, sans obstacles, jusqu'à ce que vous vous sentiez à l'aise avec cette manœuvre.

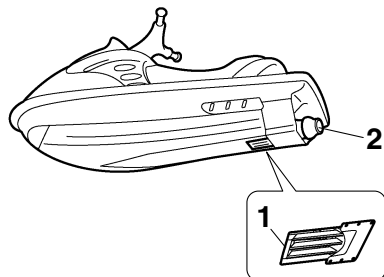
- V1: Ce scooter nautique est propulsé par jet d'eau. La pompe de propulsion est directement connectée au moteur. Ceci signifie que la poussée de la tuyère produit

un certain mouvement dès que le moteur tourne. Il n'y a pas de "point mort".

- V1 Sport: Ce scooter nautique est propulsé par jet d'eau. La pompe de propulsion est directement connectée au moteur. Ceci signifie que la poussée de la tuyère produit un certain mouvement dès que le moteur tourne. Il n'y a pas de "point mort". Vous êtes en "marche avant" ou en "marche arrière", selon la position du levier d'inversion.
- V1 Sport: N'utilisez pas la marche arrière pour ralentir ou arrêter le scooter nautique car vous pourriez perdre le contrôle, être éjecté ou être projeté contre le guidon. Cette manœuvre pourrait augmenter le risque de blessure au dos/à la colonne vertébrale (paralysie), de blessures au visage et de fractures diverses (jambes, chevilles, etc.). Vous pourriez également endommager le mécanisme d'inversion.
- V1 Sport: La marche arrière peut s'utiliser pour ralentir ou s'arrêter lors de manœuvres à faible vitesse, par exemple pour un accostage. Une fois le moteur au ralenti, passez en marche arrière et augmentez progressivement le régime du moteur. Vérifiez qu'il n'y a ni obstacles ni personnes derrière vous avant d'enclencher la marche arrière.
- N'approchez pas de la grille d'admission tant que le moteur tourne. Les cheveux longs, vêtements lâches, lanières des VFI ou autres accessoires similaires peuvent être happés dans les pièces mobiles, provoquant blessures graves ou noyade.
- N'insérez jamais d'objet dans la tuyère lorsque le moteur tourne. Tout contact avec les éléments rotatifs de la pompe de

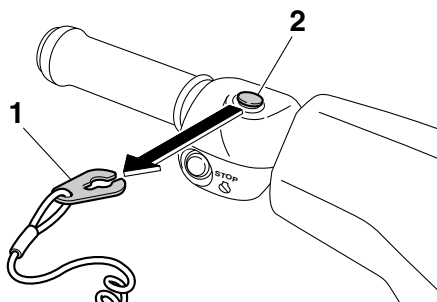
Informations de sécurité

propulsion peut entraîner de graves blessures ou la mort.



- 1 Grille d'admission
- 2 Tuyère de poussée

- Coupez le moteur et enlevez l'agrafe du coupe-circuit du moteur avant d'enlever les débris ou les algues qui peuvent s'être accumulés autour de l'entrée de la tuyère.



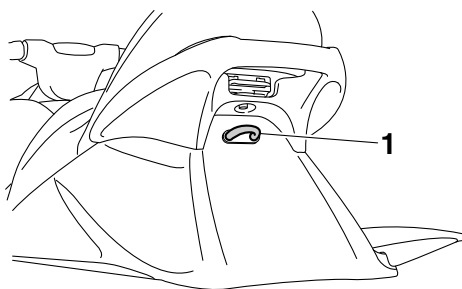
- 1 Agrafe
- 2 Coupe-circuit de sécurité

FJU30956

Wakeboarding et ski nautique

Vous pouvez utiliser le scooter nautique pour le wakeboarding ou le ski nautique s'il dispose de suffisamment de places assises pour accueillir le pilote, un observateur assis vers l'arrière et le wakeboarder ou skieur lorsqu'il n'est pas remorqué.

Le scooter doit également être équipé d'un taquet spécial pour la fixation du câble de remorquage du skieur ; n'attachez jamais ce câble à un autre endroit.



- 1 Taquet

Il incombe au pilote du scooter nautique de veiller à la sécurité du wakeboarder ou skieur nautique et des autres personnes. Prenez connaissance des lois et réglementations locales applicables aux eaux dans lesquelles vous allez naviguer et respectez-les.

Le pilote doit être familiarisé avec le transport de passagers avant de tenter de remorquer un wakeboarder ou skieur nautique.

Voici quelques recommandations importantes destinées à minimiser les risques lors de la pratique du wakeboarding ou ski nautique.

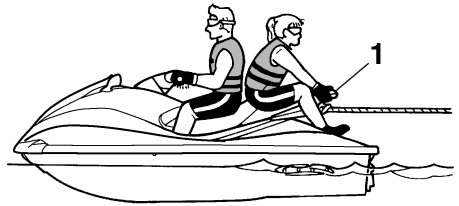
- Le wakeboarder ou skieur nautique doit porter un VFI agréé, de préférence de couleur vive, de manière à être facilement repérable par les pilotes des autres bateaux.
- Le wakeboarder ou skieur nautique doit porter des vêtements protecteurs. Il existe un risque de graves blessures internes en

cas de pénétration forcée d'eau dans les cavités du corps à la suite d'une chute dans l'eau. Un maillot de bain normal ne constitue pas une protection adéquate contre la pénétration forcée d'eau dans le rectum ou le vagin. Le wakeboarder ou skieur nautique doit porter un pantalon de combinaison de plongée ou un vêtement offrant un degré de protection équivalent.

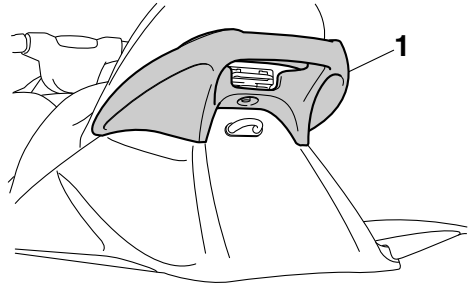
- Une deuxième personne doit se trouver à bord, en tant qu'observateur chargé de surveiller le wakeboarder ou skieur nautique ; en de nombreux endroits, il s'agit là d'une obligation légale. Laissez le wakeboarder ou skieur nautique commander directement au pilote sa vitesse et les changements de direction à l'aide de signes de la main.

L'observateur doit être assis à califourchon à l'arrière du siège et se tenir à la poignée, les deux pieds bien posés sur le fond du repose-pieds pour assurer son équilibre ; il doit faire face vers l'arrière pour observer

les signaux de main du wakeboarder ou skieur nautique et sa situation.



1 Poignée



1 Poignée

- Le contrôle d'un scooter qui tire un wakeboarder ou skieur nautique est conditionné par l'habileté du wakeboarder ou skieur nautique ainsi que par l'état de l'eau et les conditions météorologiques.
- Lorsque vous vous préparez à tirer un wakeboarder ou skieur nautique, naviguez à la vitesse la plus faible possible jusqu'à ce que le scooter nautique soit suffisamment éloigné du wakeboarder ou skieur nautique et que le câble soit tendu. Contrôlez que le câble ne s'est pas enroulé autour d'un objet quelconque.

Après avoir vérifié que le wakeboarder ou skieur nautique est prêt et qu'il n'y a pas de trafic ou d'autres obstacles, accélérez suf-

Informations de sécurité

fisamment pour sortir le wakeboarder ou skieur nautique de l'eau.

- Effectuez des virages doux et larges. Le scooter nautique est capable d'effectuer des virages très serrés qui pourraient dépasser les capacités du wakeboarder ou skieur nautique. Gardez le wakeboarder ou skieur nautique à au moins 50 m (164 ft), à peu près deux fois la distance d'un câble de remorquage standard, de tout danger potentiel.
- Les pilotes des autres bateaux et scooters nautiques peuvent ne pas remarquer que vous tractez un wakeboarder ou skieur nautique. Avec l'observateur, faites attention aux personnes qui vous entourent et naviguez à vitesse raisonnable.
- Attention : le câble de remorquage risque de revenir brutalement vers le scooter nautique si le wakeboarder ou skieur nautique tombe ou ne parvient pas à se redresser.
- Le remorquage d'objets lourds ou encombrants autres que des wakeboarders ou skieurs nautiques, par exemple un autre bateau ou scooter nautique, peut provoquer une perte de contrôle du scooter et créer une situation de danger. Si vous devez remorquer un autre bateau, dans une situation d'urgence, naviguez lentement et prudemment.

FJU30971

Règles de sécurité nautiques

Votre scooter nautique Yamaha est considéré légalement comme un canot à moteur. L'utilisation du scooter nautique doit être conforme à la réglementation en vigueur sur la voie navigable où il est utilisé.

FJU30992

Profitez de votre scooter nautique en toute responsabilité

Vous partagez les zones où vous utilisez votre scooter nautique avec d'autres personnes et la nature. Par conséquent, ceci implique que vous avez la responsabilité de traiter les autres personnes ainsi que les terres, les eaux et la faune avec respect et courtoisie.

Considérez-vous comme un hôte de ce qui vous entoure, quel que soit le lieu et le moment où vous pilotez. Rappelez-vous, par exemple, que le son de votre scooter nautique peut vous sembler mélodieux, mais simplement être du bruit pour les autres. Et le gerbage excitant de votre sillage peut provoquer des vagues que d'autres n'apprécieront pas.

Évitez de piloter à proximité des maisons le long du rivage, des aires de nidification du gibier d'eau ou de toute autre faune, et restez à distance respectable des pêcheurs, des autres embarcations, des nageurs et des plages fréquentées. Lorsque le déplacement dans de telles zones est inévitable, pilotez lentement et respectez la réglementation.

Un entretien approprié est nécessaire pour s'assurer que les émissions d'échappement et les niveaux sonores restent dans les limites réglementées. Vous avez la responsabilité de veiller à ce que l'entretien recommandé dans ce manuel de l'utilisateur soit effectué.

Rappelez-vous que la pollution peut être nocive pour l'environnement. Ne faites pas l'appoint de carburant ou d'huile là où un déversement accidentel risque de causer des dommages à la nature. Sortez votre scooter nautique de l'eau et éloignez-le de la rive avant de faire le plein de carburant. Éliminez l'eau usagée et tout résidu d'hydrocarbure

dans le compartiment moteur conformément aux règlements locaux en vigueur. Veillez également à ce que les abords restent propres pour les personnes et la faune partageant les voies navigables : ne jetez pas de détritux !

En pilotant de manière responsable, avec respect et courtoisie pour les autres, vous veillez à ce que les voies navigables restent ouvertes afin de profiter d'une variété de loisirs.

Description

FJU40303

Glossaire relatif au scooter nautique

Régime embrayé

Le régime “embrayé” est la vitesse de manœuvre la plus faible. L’accélération est minimale ou inexistante. Le scooter nautique se trouve dans l’eau et aucun sillage ne se forme.

Vitesse de sous-planage

Le “sous-planage” est une vitesse moyenne. La proue du scooter nautique dépasse légèrement de la surface de l’eau, mais vous naviguez toujours dans l’eau. Un sillage se forme.

Vitesse de plané

Le “plané” est une vitesse supérieure. Le scooter nautique est plus horizontal et plane au-dessus de l’eau. Un sillage se forme.

Proue

Avant du scooter nautique.

Poupe

Arrière du scooter nautique.

Tribord

Côté droit du scooter nautique lorsqu’il est orienté vers l’avant.

Bâbord

Côté gauche du scooter nautique lorsqu’il est orienté vers l’avant.

Eau de cale

Eau qui s’est accumulée dans le compartiment moteur.

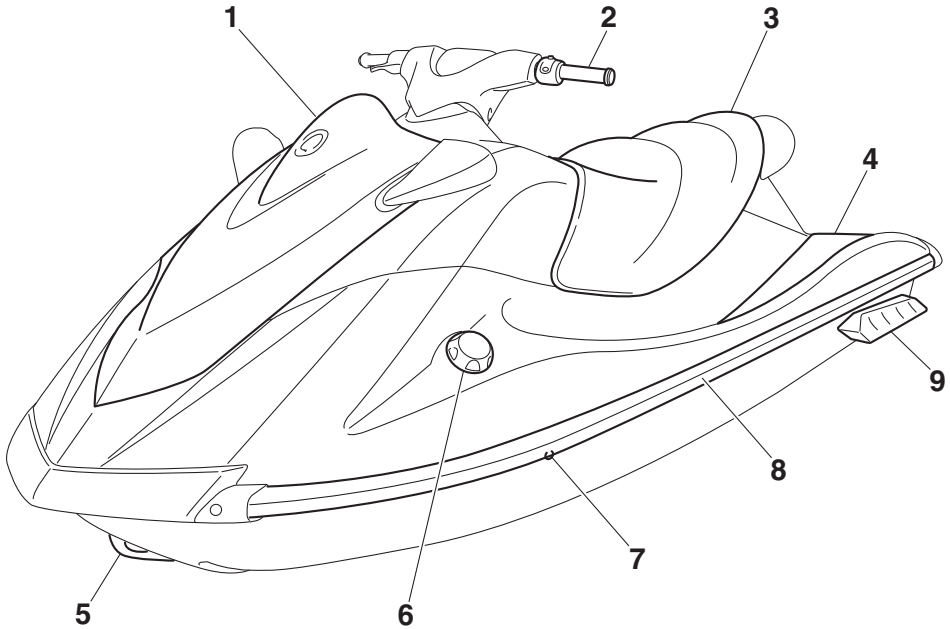
Système Yamaha de gestion du moteur (Yamaha Engine Management System, YEMS)

L’YEMS est un système de gestion intégré et automatisé qui contrôle et règle le temps d’allumage, l’injection de carburant, les diagnostics du moteur et le système de réglage de coupure des gaz (OTS).

FJU31012

Emplacement des principaux composants

Extérieur



1 Capot

2 Guidon

3 Siège (page 35)

4 Repose-pieds

5 Capot (page 36)

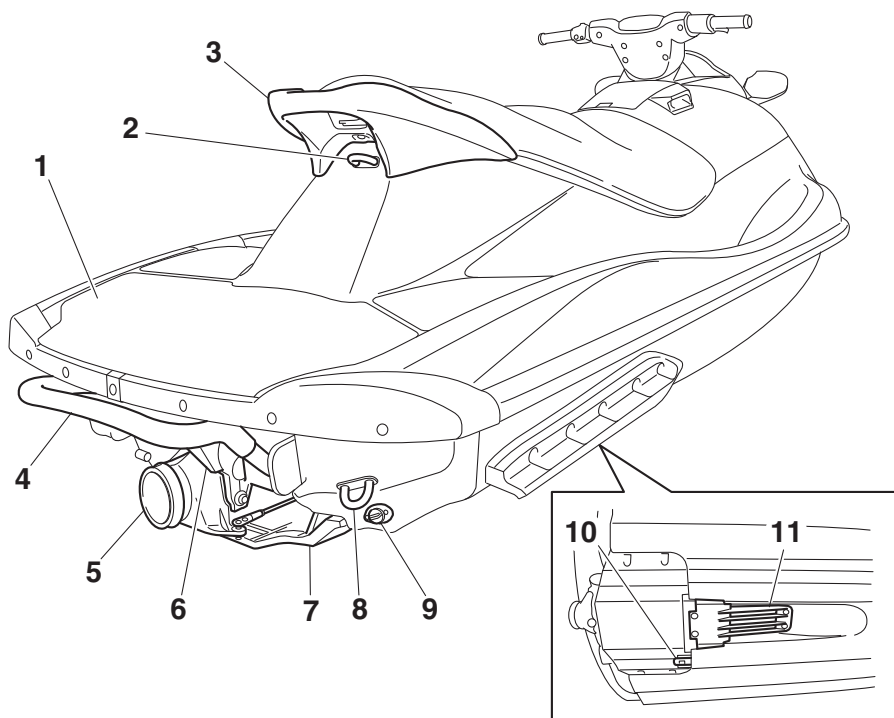
6 Bouchon du réservoir du carburant
(page 41)

7 Sortie témoin d'eau de refroidissement
(page 28)

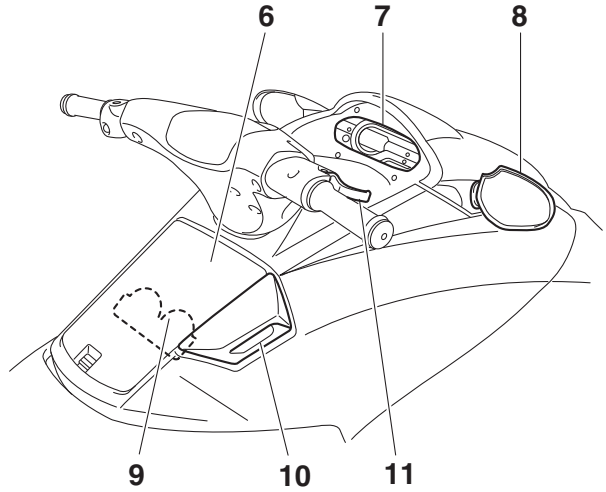
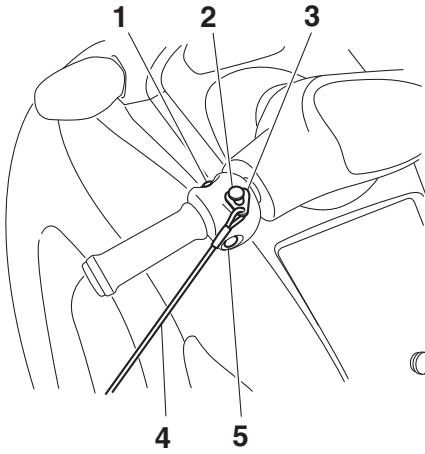
8 Plat-bord

9 Flotteur

Description



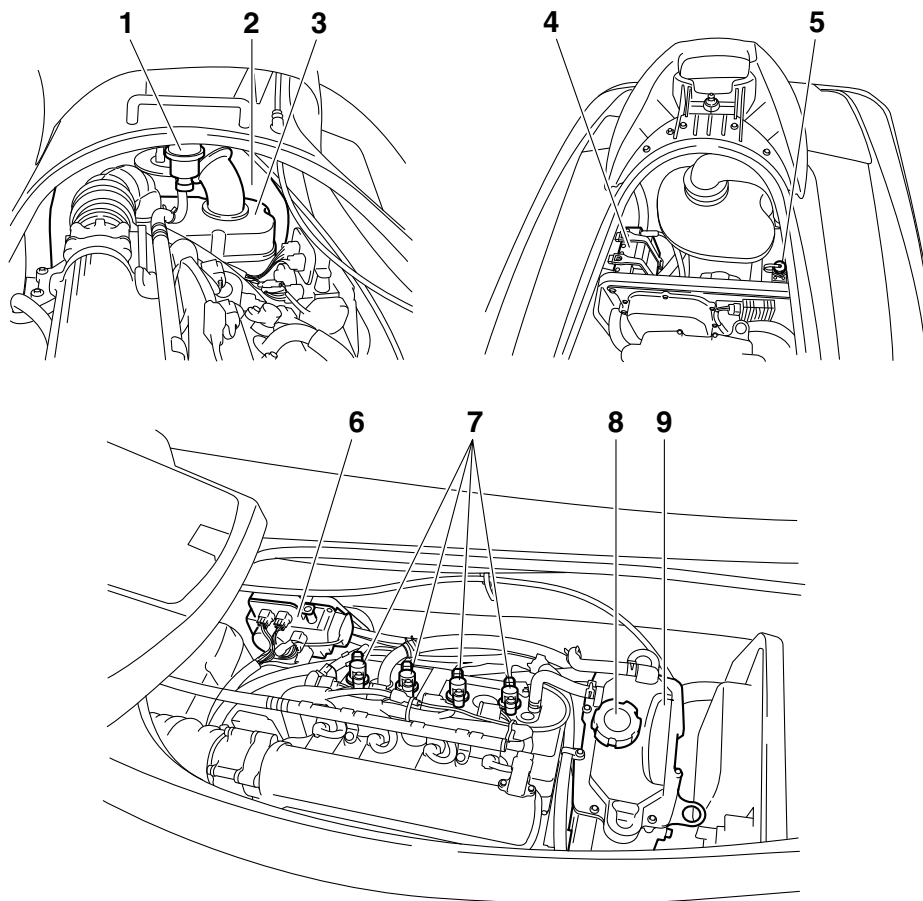
- 1 Plate-forme d'embarquement
- 2 Taquet (page 37)
- 3 Poignée (page 35)
- 4 Marche de rembarquement (V1 Sport)
(page 36)
- 5 Tuyère de poussée
- 6 Inverseur (V1 Sport) (page 29)
- 7 Plaque portante
- 8 Œil de poupe (page 37)
- 9 Bouchon de vidange de poupe (page 44)
- 10 Capteur de vitesse
- 11 Grille d'admission



- 1 Contacteur de démarrage (page 26)
- 2 Coupe-circuit de sécurité (page 26)
- 3 Agrafe (page 26)
- 4 Cordon du coupe-circuit du moteur (page 26)
- 5 Contacteur d'arrêt du moteur (page 26)
- 6 Boîte à gants (page 38)
- 7 Centre d'affichage multifonction (page 30)
- 8 Rétroviseur
- 9 Porte-gobelets (V1 Sport) (page 39)
- 10 Levier d'inversion (V1 Sport) (page 29)
- 11 Manette des gaz (page 27)

Description

Compartment moteur



- 1 Séparateur d'eau (page 28)
- 2 Réservoir de carburant
- 3 Boîtier du filtre à air
- 4 Batterie (page 51)
- 5 Connecteur du flexible de rinçage
- 6 Boîtier électrique
- 7 Bougie/Capuchon de bougie/Bobine d'allumage
- 8 Bouchon du réservoir d'huile/Jauge
- 9 Réservoir d'huile

Utilisation des fonctions de contrôle

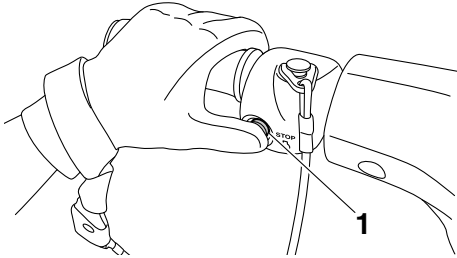
FJU31026

Fonctions de contrôle du scooter nautique

FJU31153

Contacteur d'arrêt du moteur "⊗"

Si vous appuyez sur le contacteur d'arrêt du moteur (bouton rouge), le moteur s'arrête.



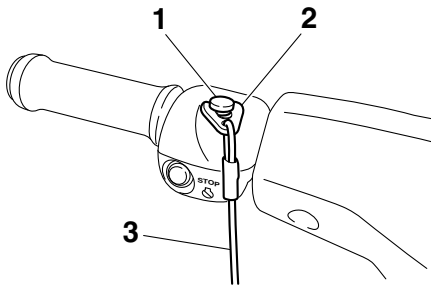
1 Contacteur d'arrêt du moteur

FJU31164

Coupe-circuit de sécurité "⚠"

Le coupe-circuit de sécurité arrête automatiquement le moteur lorsque l'agrafe, à l'extrémité du cordon du coupe-circuit du moteur, est retirée du contacteur, par exemple, si le pilote tombe à l'eau.

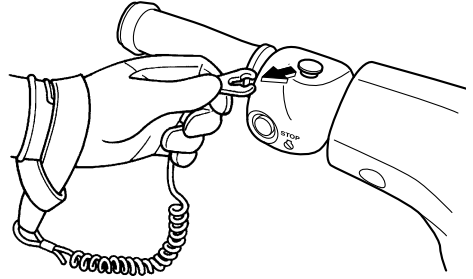
Insérez l'agrafe sous le coupe-circuit de sécurité avant de démarrer le moteur.



- 1 Coupe-circuit de sécurité
- 2 Agrafe
- 3 Cordon du coupe-circuit du moteur

Lorsque le moteur ne tourne pas, retirez l'agrafe du coupe-circuit de sécurité pour empêcher tout démarrage accidentel ou

toute utilisation non autorisée par des enfants ou autres individus.



FJU43560

Contacteur de démarrage "⊙"

FCJ01311

ATTENTION

Ne faites pas tourner le moteur à plus de 4000 tr/min lorsque le scooter est sur la terre ferme. Ne laissez pas non plus tourner le moteur pendant plus de 15 secondes sans ajouter de l'eau, sinon il pourrait surchauffer.

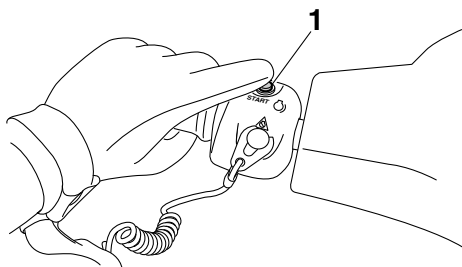
Si vous appuyez sur le contacteur de démarrage (bouton vert), le moteur démarre.

Relâchez le contacteur de démarrage dès que le moteur commence à tourner. Si le moteur ne démarre pas dans un délai de 5 secondes, relâchez le contacteur de démarrage, attendez 15 secondes, puis réessayez.

ATTENTION: N'appuyez jamais sur le contacteur de démarrage lorsque le moteur tourne. N'actionnez pas le contacteur de démarrage pendant plus de 5 secondes, sinon la batterie se déchargera et le

Utilisation des fonctions de contrôle

moteur ne démarrera pas. Le démarreur peut également être endommagé. [FCJ01041]



1 Contacteur de démarrage

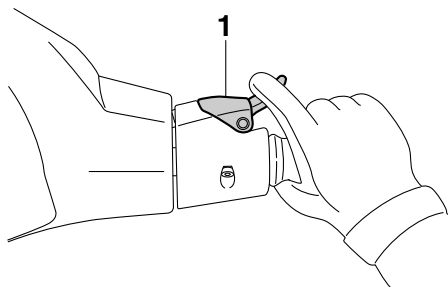
Le moteur ne démarrera pas dans l'une des conditions suivantes :

- L'agrafe n'est pas insérée dans le coupe-circuit de sécurité.
- La manette des gaz est engagée.

FJU31212

Manette des gaz

Lorsqu'elle est actionnée, la manette des gaz augmente le régime du moteur.



1 Levier d'accélération

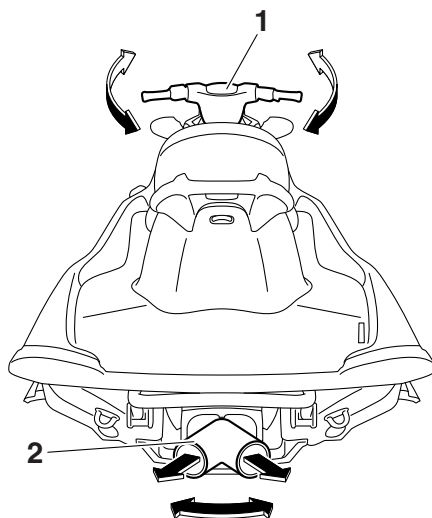
La manette des gaz revient automatiquement en position complètement fermée (ralenti) lorsqu'elle est relâchée.

FJU31262

Système de direction

En tournant le guidon dans la direction que vous voulez prendre, l'angle de la tuyère de

poussée change, modifiant ainsi la direction du scooter nautique.



1 Guidon

2 Tuyère de poussée

Étant donné que la force de la poussée détermine la vitesse et le degré des virages, vous devez toujours mettre les gaz au moment d'entamer un virage, sauf au régime embrayé.

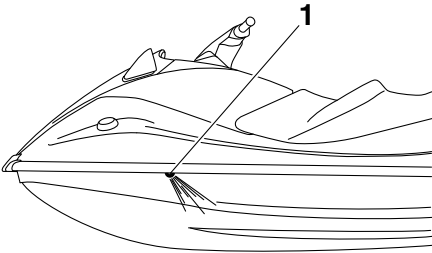
Ce modèle est équipé du système Yamaha de gestion du moteur (YEMS) qui comprend un système de contrôle de la direction après coupure des gaz (OTS - Off-Throttle Steering System). Ce système s'activera si vous essayez, en vitesse de plané, de diriger le scooter nautique une fois la manette des gaz relâchée. Le OTS facilite la prise de virages en continuant à fournir de la poussée pendant la décélération du scooter nautique. Vous pouvez toutefois tourner plus court si vous donnez des gaz tout en tournant le guidon. Ce système ne fonctionne pas lorsque le scooter n'atteint pas une vitesse de plané ou lorsque son moteur est coupé. Dès que le moteur ra-

lentit, le scooter nautique ne répond plus aux mouvements du guidon jusqu'à ce que vous remettiez des gaz ou atteigniez un régime embrayé.

FJU35975

Sortie témoin d'eau de refroidissement

Lorsque le moteur tourne, l'eau de refroidissement qui circule dans le moteur est évacuée par la sortie témoin.



1 Sortie témoin d'eau de refroidissement

Une sortie témoin d'eau de refroidissement se trouve à bâbord (gauche) du scooter nautique. Pour contrôler le bon fonctionnement du système de refroidissement, assurez-vous que de l'eau s'écoule de la sortie témoin d'eau de refroidissement. Si ce n'est pas le cas, arrêtez le moteur et vérifiez si l'entrée de la tuyère n'est pas obstruée. (Cf. page 86 pour plus d'informations sur l'entrée de la tuyère.)

REMARQUE:

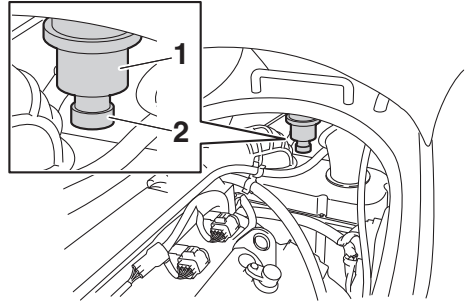
- Il faut environ 60 secondes à l'eau pour atteindre la sortie après le démarrage du moteur.
- L'évacuation de l'eau peut ne pas être constante si le moteur tourne au ralenti. Dans ce cas, ouvrez légèrement les gaz pour vérifier que l'eau s'écoule correctement.

FJU40323

Séparateur d'eau

Le séparateur d'eau empêche l'eau de pénétrer dans le réservoir de carburant en accumulant l'eau entrée dans le reniflard du réservoir de carburant en cas de chavirage du scooter nautique.

Si de l'eau s'est accumulée dans le séparateur d'eau, évacuez-la en desserrant la vis de vidange.



1 Séparateur d'eau

2 Vis de vidange

Pour évacuer l'eau du séparateur d'eau :

- (1) Placez un bac de récupération ou un chiffon sec sous le séparateur d'eau.
- (2) Desserrez progressivement la vis de vidange pour évacuer l'eau. Récupérez l'eau de vidange dans le bac ou épongez-la à l'aide d'un chiffon sec pour éviter qu'elle ne pénètre dans le compartiment moteur. En cas de déversement d'eau dans le scooter nautique, épongez-la avec un chiffon sec.
- (3) Resserrez fermement la vis de vidange au maximum.

Utilisation du scooter nautique

FJU40013

Fonctions du scooter nautique

FJU40521

Système de marche arrière (V1 Sport)

FWJ01231

AVERTISSEMENT

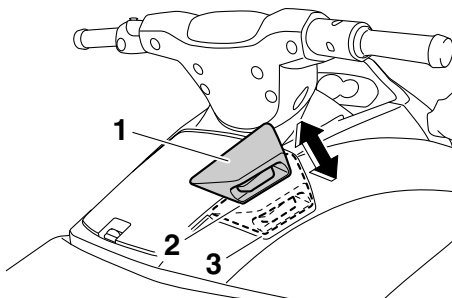
- **N'utilisez pas la marche arrière pour ralentir ou arrêter le scooter nautique car vous pourriez perdre le contrôle, être éjecté ou être projeté contre le guidon.**
- **Vérifiez qu'il n'y a ni obstacles ni personnes derrière vous avant d'enclencher la marche arrière.**
- **Ne touchez pas l'inverseur au moment où vous actionnez le levier d'inversion car vous risqueriez de vous pincer.**

Lorsque le levier d'inversion est positionné en marche arrière, l'inverseur s'abaisse et dévie le jet d'eau qui s'écoule de la tuyère de poussée. Cela permet au scooter nautique de reculer.

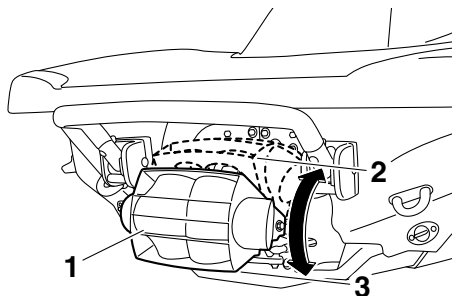
Pour enclencher la marche arrière :

- (1) Relâchez la manette des gaz et laissez le moteur revenir au ralenti.
- (2) Tirez le levier d'inversion vers l'arrière jusqu'à ce qu'il se trouve en position marche arrière. L'inverseur s'abaisse et

le scooter nautique commence à reculer au régime embrayé.



- 1 Levier d'inversion
- 2 Position de marche arrière
- 3 Position de marche avant



- 1 Inverseur
- 2 Position de marche avant
- 3 Position de marche arrière

Pour enclencher la marche avant :

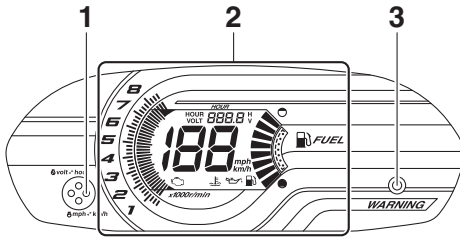
- (1) Relâchez la manette des gaz et laissez le moteur revenir au ralenti.
- (2) Poussez le levier d'inversion vers l'avant jusqu'à ce qu'il se trouve en position marche avant. L'inverseur se soulève et le scooter nautique commence à avancer au régime embrayé.

Fonctionnement de l'instrument

FJU43570

Centre d'affichage multifonction

Le centre d'affichage multifonction affiche diverses informations sur le scooter nautique.



- 1 Bouton de sélection
- 2 Affichage des informations
- 3 Témoin "WARNING"

Mise en route du centre d'affichage multifonction

Lorsque le centre d'affichage multifonction est activé, tous les segments d'affichage s'allument. Après 2 secondes, les témoins d'avertissement de l'affichage s'éteignent. Ensuite, le centre commence à fonctionner normalement.

Si seul le centre d'affichage multifonction est activé, le témoin "WARNING" clignote une fois.

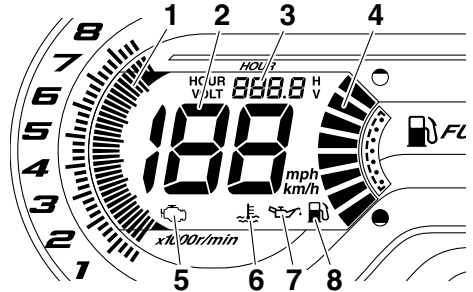
Etat de veille du centre d'affichage multifonction

Si le centre d'affichage multifonction ne reçoit aucune donnée pendant les 25 secondes qui suivent l'arrêt du moteur, il s'éteint et passe à l'état de veille. Lors du redémarrage du moteur, les affichages retournent à l'état où ils étaient avant le dernier arrêt, puis le centre commence à fonctionner normalement.

FJU35025

Affichage des informations

L'affichage des informations indique les conditions de fonctionnement du scooter nautique.



- 1 Compte-tours
- 2 Indicateur de vitesse
- 3 Compteur horaire/voltmètre
- 4 Jauge de carburant
- 5 Indicateur d'avertissement de contrôle du moteur
- 6 Indicateur d'avertissement de surchauffe du moteur
- 7 Indicateur d'avertissement de pression d'huile
- 8 Indicateur d'avertissement du niveau de carburant

FJU31504

Indicateur de vitesse

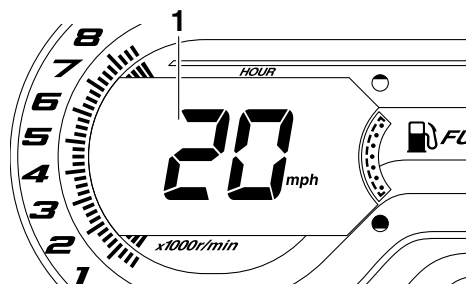
Le compteur de vitesse indique la vitesse du scooter nautique sur l'eau.

En fonction de l'unité, la vitesse peut s'afficher en kilomètres par heure "km/h" ou en miles par heure "mph".

Fonctionnement de l'instrument

REMARQUE:

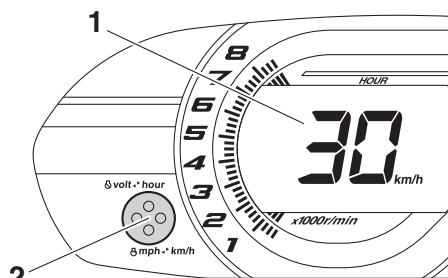
"mph" est sélectionné comme unité d'affichage à l'usine Yamaha.



1 Indicateur de vitesse

Pour changer les unités d'affichage du compteur de vitesse :

Appuyez sur le bouton de sélection pendant au moins 1 seconde, dans les 10 secondes suivant l'activation du centre d'affichage multifonction. L'affichage du compteur de vitesse change.



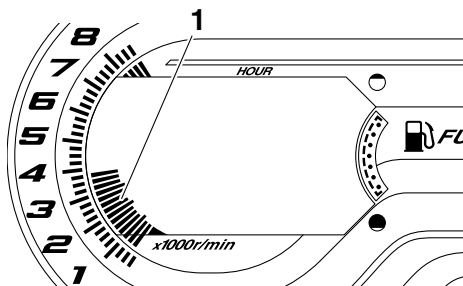
1 Indicateur de vitesse
2 Bouton de sélection

FJU31464

Compte-tours

Le compte-tours indique le régime du moteur.

Les numéros extérieurs $\times 1000$ tr/min et les segments affichés sur le compteur indiquent la vitesse du moteur.



1 Compteur-tours

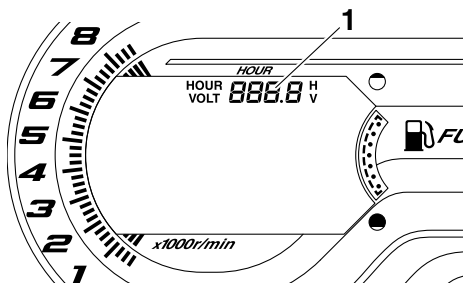
FJU31556

Compteur horaire/voltmètre

Le compteur horaire/voltmètre dispose à la fois de la fonction de compteur horaire et de la fonction de voltmètre. En passant d'un compteur à l'autre, vous pouvez l'utiliser comme compteur horaire ou comme voltmètre.

REMARQUE:

Le compteur horaire est sélectionné à l'usine Yamaha.



1 Compteur horaire/voltmètre

Compteur horaire

Le compteur horaire indique le nombre total d'heures de fonctionnement du moteur écoulées depuis la première utilisation du scooter nautique.

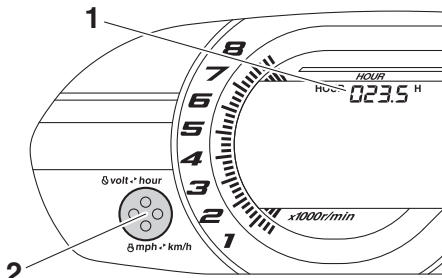
Fonctionnement de l'instrument

REMARQUE:

Cette information sera conservée même si les bornes de la batterie ont été déconnectées.

Pour passer du voltmètre au compteur horaire :

Appuyez sur le bouton de sélection pendant au moins 1 seconde dans les 10 secondes suivant l'activation du centre d'affichage multifonction. L'affichage du compteur horaire apparaît.



- 1 Compteur horaire
- 2 Bouton de sélection

Voltmètre

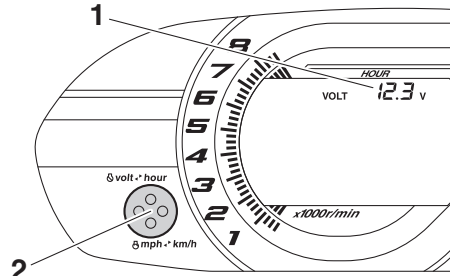
Le voltmètre indique la tension de la batterie. Lorsque la tension de la batterie est normale, le voltmètre affiche environ 12 volts.

Si la tension de la batterie a considérablement baissé, "LO" s'affiche sur le voltmètre. Si la tension de la batterie a considérablement augmenté, "HI" s'affiche. Si "HI" ou "LO" s'affiche, regagnez immédiatement la rive et faites vérifier le scooter nautique par un concessionnaire Yamaha.

Pour passer du compteur horaire au voltmètre :

Appuyez sur le bouton de sélection pendant au moins 1 seconde dans les 10 secondes

suivant l'activation du centre d'affichage multifonction. L'affichage du voltmètre apparaît.



- 1 Voltmètre
- 2 Bouton de sélection

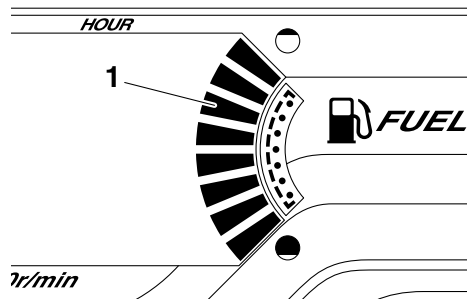
FJU31515

Jauge de carburant

La jauge de carburant indique la quantité de carburant restant dans le réservoir. La quantité de carburant restant est indiquée par huit segments d'affichage, qui disparaissent par deux lorsque le niveau de carburant baisse.

REMARQUE:

La précision de la jauge de carburant varie en fonction des conditions d'utilisation. Utilisez cette fonction pour référence uniquement.



- 1 Jauge de carburant

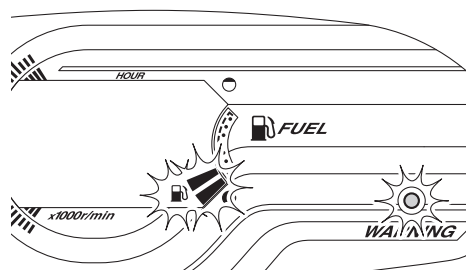
FJU41973

Avertissement du niveau de carburant

Si le niveau de carburant restant dans le réservoir atteint 11 L (2.9 US gal, 2.4 Imp.gal), les deux segments de niveau de carburant inférieurs, l'indicateur d'avertissement de ni-

Fonctionnement de l'instrument

veau de carburant et le témoin "WARNING" se mettent à clignoter et l'alarme sonore retentit par intermittence.



Si l'avertissement de niveau de carburant est activé, remplissez le réservoir le plus rapidement possible. (Cf. page 41 pour plus d'informations sur le remplissage du réservoir de carburant.)

Une fois le réservoir rempli, les signaux d'avertissement s'arrêtent au redémarrage du moteur.

REMARQUE:

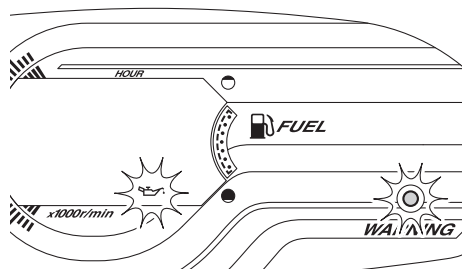
Appuyez sur le bouton de sélection du centre d'affichage multifonction pour arrêter l'alarme sonore.

FJU31627

Avertissement de pression d'huile

Si la pression d'huile baisse considérablement, l'indicateur d'avertissement de pression d'huile ainsi que le témoin "WARNING" se mettent à clignoter et l'alarme sonore re-

tentit par intermittence. Simultanément, le régime moteur maximum est limité.



Si l'avertissement de pression d'huile est activé, réduisez immédiatement le régime du moteur, regagnez la rive, puis vérifiez le niveau d'huile moteur. (Cf. page 43 pour plus d'informations sur la vérification du niveau d'huile moteur.) Si le niveau d'huile est suffisant, faites vérifier le scooter nautique par un concessionnaire Yamaha.

REMARQUE:

Appuyez sur le bouton de sélection du centre d'affichage multifonction pour arrêter l'alarme sonore.

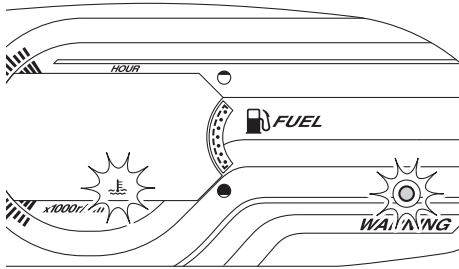
FJU3160A

Avertissement de surchauffe du moteur

Si la température du moteur augmente considérablement, le témoin "WARNING" et l'indicateur d'avertissement de surchauffe du moteur se mettent à clignoter et l'alarme sonore retentit par intermittence. Puis, le témoin "WARNING" et l'indicateur d'avertissement de surchauffe du moteur arrêtent de clignoter et restent allumés. L'alarme sonore retentit

Fonctionnement de l'instrument

en continu. Simultanément, le régime moteur maximum est limité.



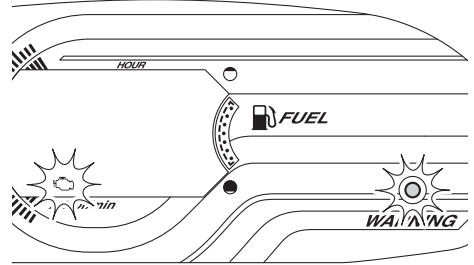
Si l'avertissement de surchauffe du moteur est activé, réduisez immédiatement le régime du moteur, regagnez la rive, puis vérifiez que l'eau s'évacue par la sortie témoin d'eau de refroidissement lorsque le moteur tourne. En l'absence d'écoulement d'eau, arrêtez le moteur et vérifiez si l'entrée de la tuyère n'est pas obstruée. (Cf. page 86 pour plus d'informations sur l'entrée de la tuyère.)

ATTENTION: Si vous ne pouvez pas localiser et corriger la cause de la surchauffe, contactez un concessionnaire Yamaha. Si vous continuez à naviguer à vitesse élevée, vous risquez d'endommager gravement le moteur. [FCJ00042]

FJU31635

Avertissement de contrôle du moteur

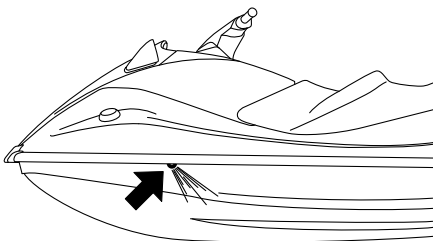
Si le dysfonctionnement d'un capteur ou un court-circuit est détecté, le témoin "WARNING" et l'indicateur d'avertissement de contrôle du moteur se mettent à clignoter et l'alarme sonore retentit par intermittence.



Si l'avertissement de contrôle du moteur est activé, réduisez immédiatement le régime du moteur, regagnez la rive et faites vérifier le moteur par un concessionnaire Yamaha.

REMARQUE:

Appuyez sur le bouton de sélection du centre d'affichage multifonction pour arrêter l'alarme sonore.



REMARQUE:

Appuyez sur le bouton de sélection du centre d'affichage multifonction pour arrêter l'alarme sonore.

Fonctionnement de l'équipement

FJU40334

Équipement

FJU31037

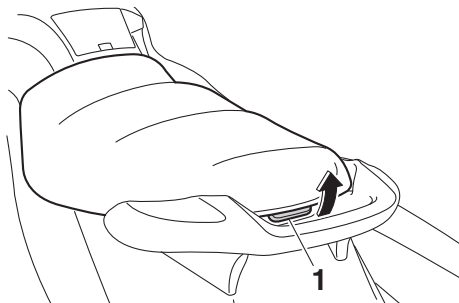
Siège

Le siège est amovible.

Déposez le siège pour accéder au compartiment moteur.

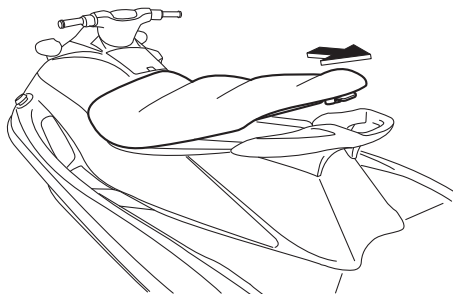
Pour déposer le siège :

- (1) Tirez le verrou du siège vers le haut, puis soulevez l'arrière du siège.



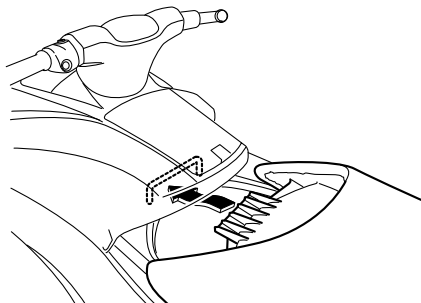
1 Verrou de siège

- (2) Tirez le siège vers l'arrière et déposez-le.

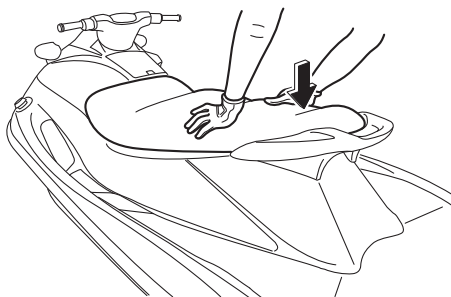


Pour installer le siège :

- (1) Insérez les saillies situées à l'avant du siège dans les supports du pont.



- (2) Appuyez sur l'arrière du siège pour le fixer correctement.



FJU31364

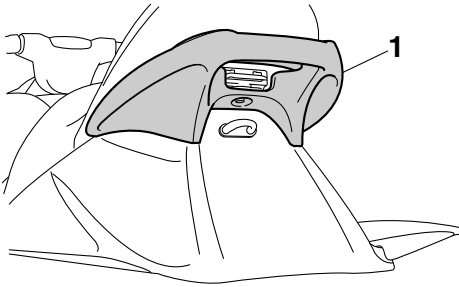
Poignée

La poignée est utilisée lors de l'embarquement sur le scooter nautique et lorsque l'observateur est assis vers l'arrière.

AVERTISSEMENT! N'utilisez pas la poignée pour soulever le scooter nautique. Elle n'a pas été conçue pour supporter le poids du scooter nautique. Si la poignée casse, le scooter nautique risquerait de

Fonctionnement de l'équipement

tomber et de provoquer de graves blessures. [FWJ00022]



1 Poignée

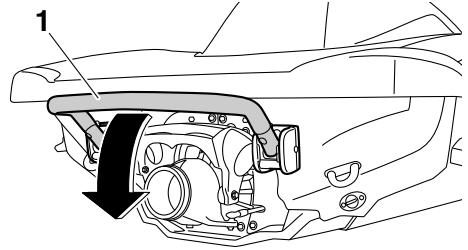
FJU34865

Marche de rembarquement (V1 Sport)

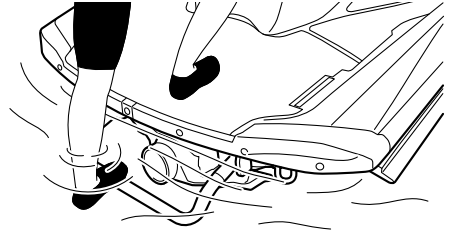
La marche de rembarquement permet de faciliter le rembarquement.

Lorsque vous embarquez, abaissez la marche de rembarquement jusqu'à ce qu'elle se bloque. La marche reprend automatiquement sa position initiale lorsque vous la relâchez. **AVERTISSEMENT! N'utilisez pas la marche de rembarquement pour soulever le scooter nautique. Elle n'a pas été conçue pour supporter le poids du scooter nautique. Si elle casse, le scooter nau-**

tique risque de tomber et de provoquer de graves blessures. [FWJ01212]



1 Marche de rembarquement



FCJ00743

ATTENTION

N'utilisez la marche de rembarquement que pour embarquer à bord du scooter nautique lorsque celui-ci se trouve dans l'eau. Ne l'utilisez pas à une autre fin. Il pourrait être endommagé.

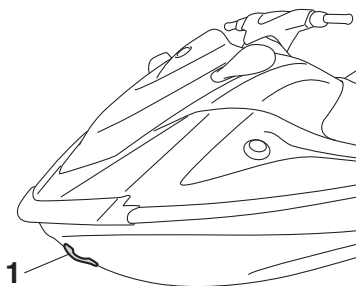
FJU34873

Œil de proue

Il permet d'attacher une corde au scooter nautique lors du transport, de l'amarrage ou du remorquage en cas d'urgence. (Cf. page

Fonctionnement de l'équipement

89 pour plus d'informations sur le remorquage du scooter.)

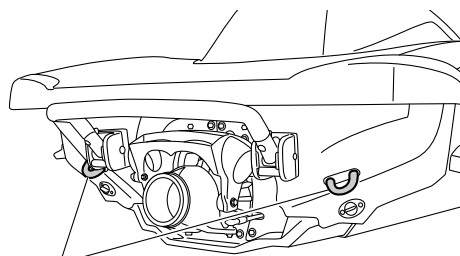


1 Œil de proue

FJU34882

Yeux de poupe

Ils permettent d'attacher une corde au scooter nautique lors du transport ou de l'amarage.



1

1 Œil de poupe

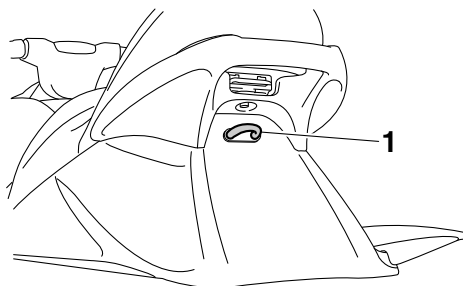
FJU40422

Taquet

Le taquet permet d'attacher la corde de ski au scooter nautique lorsque vous tirez un wakeboarder ou un skieur nautique.

AVERTISSEMENT! N'utilisez pas le taquet pour soulever le scooter nautique. Il n'a pas été conçu pour supporter le poids du scooter nautique. Si le taquet casse, le

scooter nautique risque de tomber et de provoquer de graves blessures. [FWJ01511]



1 Taquet

FJU31684

Compartiments de rangement

Ce scooter nautique est équipé des compartiments de rangement suivants.

Les compartiments de rangement ne sont pas étanches. Si vous transportez des objets qui ne peuvent pas être mouillés, placez-les dans un sac étanche.

Assurez-vous que les compartiments de rangement sont correctement fermés avant d'utiliser le scooter nautique.

FJU31716

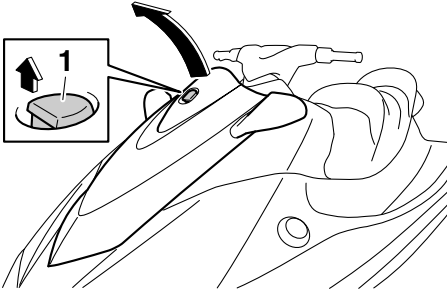
Compartiment de rangement de la proue

Le compartiment de rangement de la proue est situé sous le capot.

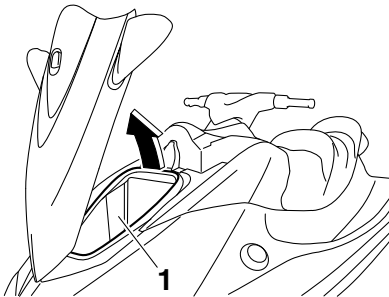
Fonctionnement de l'équipement

Pour ouvrir le compartiment de rangement de la proue :

Tirez sur le loquet du capot, puis soulevez l'arrière du capot.



1 Loquet du capot



1 Compartiment de rangement de la proue

Compartiment de rangement de la proue :

Capacité :

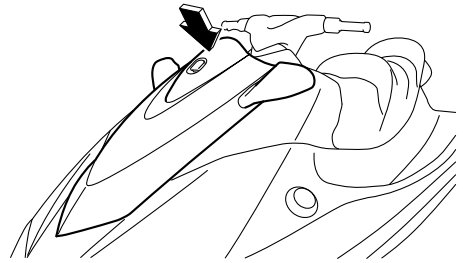
50.0 L (13.2 US gal, 11.0 Imp.gal)

Charge admissible :

5.0 kg (11 lb)

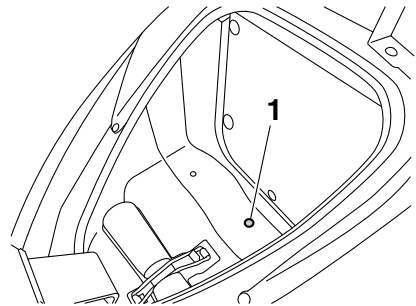
Pour fermer le compartiment de rangement de la proue :

Appuyez sur l'arrière du capot pour le fixer correctement.



Pour évacuer l'eau du compartiment de rangement de la proue :

(1) Enlevez le bouchon de vidange situé au bas du compartiment de rangement pour évacuer l'eau dans le compartiment moteur.



1 Bouchon de vidange

(2) Remplacez correctement le bouchon de vidange dans sa position initiale.

FJU41551

Boîte à gants

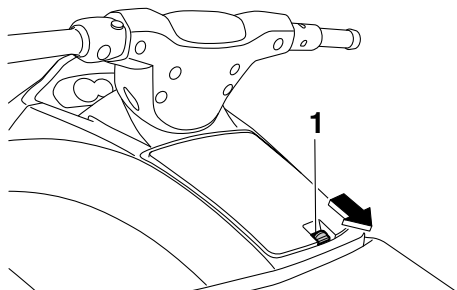
La boîte à gants est située à l'avant du siège.

La boîte à gants est amovible.

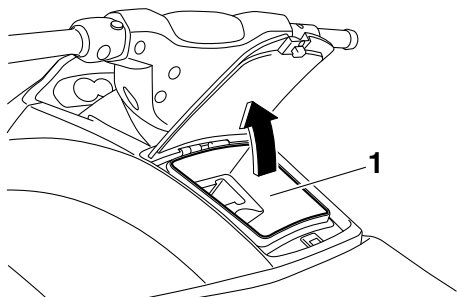
Fonctionnement de l'équipement

Pour ouvrir la boîte à gants :

Faites glisser le loquet de la boîte à gants vers vous et soulevez le couvercle.



1 Loquet de la boîte à gants



1 Boîte à gants

Boîte à gants :

Capacité :

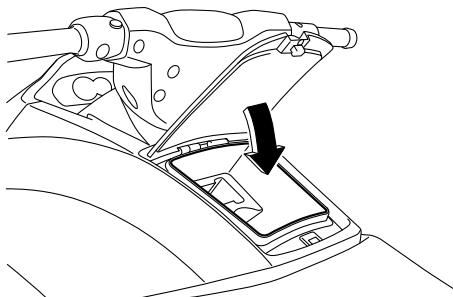
7.0 L (1.8 US gal, 1.5 Imp.gal)

Charge admissible :

1.5 kg (3 lb)

Pour fermer la boîte à gants :

Appuyez sur le couvercle pour le verrouiller en position.

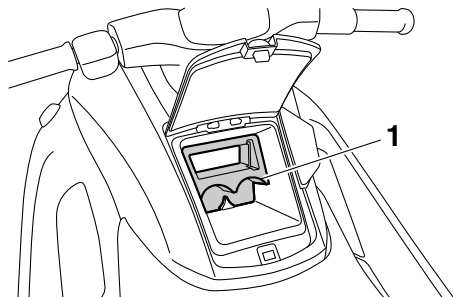


FJU41421

Support pour gobelets (V1 Sport)

Le support pour gobelets est situé dans la boîte à gants. (Cf. page 38 pour plus d'informations sur la boîte à gants.)

Le support pour gobelets est amovible.



1 Support pour gobelets

Ne posez pas d'objets sur le support pour boissons lorsque vous naviguez. Sinon, ceux-ci risquent de tomber.

FJU40992

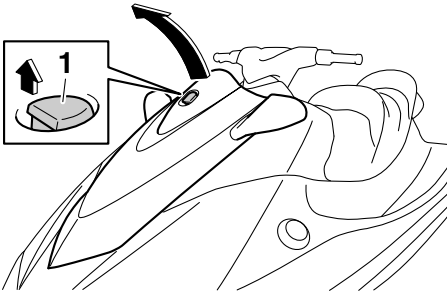
Support de l'extincteur et couvercle

Le réceptacle de l'extincteur et son couvercle sont situés dans le compartiment de rangement de la proue.

Fonctionnement de l'équipement

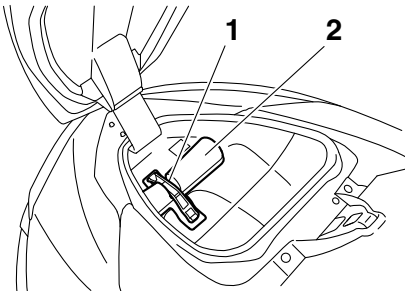
Pour utiliser le réceptacle de l'extincteur et son couvercle :

- (1) Tirez sur le loquet du capot, puis soulevez l'arrière du capot.



1 Loquet du capot

- (2) Détachez la sangle et retirez le couvercle de l'extincteur.

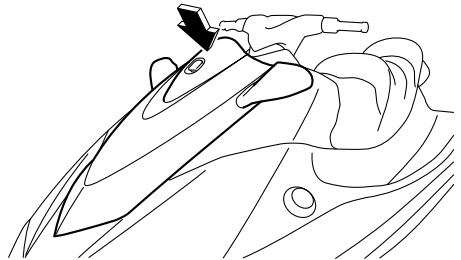


1 Sangle

2 Support de l'extincteur et couvercle

- (3) Placez l'extincteur dans son réceptacle, puis placez le couvercle sur l'extincteur.
- (4) Attachez solidement le couvercle et l'extincteur à l'aide de la bande.
- (5) Appuyez sur l'arrière du capot pour le fixer correctement. Assurez-vous que le

capot est correctement fermé avant d'utiliser le scooter nautique.



Règles d'utilisation et de manipulation

FJU31823

Carburants requis

FJU37167

Carburant

FWJ00283

AVERTISSEMENT

- L'essence et ses vapeurs sont extrêmement inflammables. Pour éviter tout risque d'incendie et d'explosion, et pour limiter le risque de blessures lorsque vous faites le plein de carburant, respectez ces instructions.
- L'essence est toxique et peut provoquer des blessures, voire la mort. Manipulez-la avec soin. Ne siphonnez jamais l'essence par la bouche. Si vous avalez de l'essence, inhalez une importante quantité de vapeur d'essence ou recevez de l'essence dans les yeux, consultez immédiatement un médecin. Si de l'essence entre en contact avec votre peau, lavez-vous à l'eau et au savon. Si vous renversez de l'essence sur vos vêtements, changez-en.

FCJ00322

ATTENTION

- N'utilisez pas d'essence au plomb. Ce type d'essence risque d'endommager sérieusement le moteur.
- Évitez toute pénétration d'eau ou de contaminants dans le réservoir de carburant. Un carburant contaminé peut être la cause de performances médiocres ou de dommages au moteur. N'utilisez que de l'essence fraîche qui a été conservée dans des conteneurs propres.

Carburant recommandé :

Essence normale sans plomb avec un indice d'octane minimum de

86

(Indice d'octane pompe) =

$(R+M)/2$

90 (Indice d'octane de recherche)

Essence-alcool

Il existe deux types d'essence-alcool : celle qui contient de l'éthanol et celle qui contient du méthanol.

L'essence-alcool contenant de l'éthanol peut être utilisée si la teneur en éthanol n'excède pas 10 % et si le carburant est conforme aux indices d'octane minimum. L'E-85 est un mélange de carburant contenant 85 % d'éthanol. Il ne doit par conséquent pas être utilisé dans ce scooter nautique. Tous les mélanges à base d'éthanol contenant plus de 10 % d'éthanol peuvent endommager le système d'alimentation ou réduire les performances du moteur.

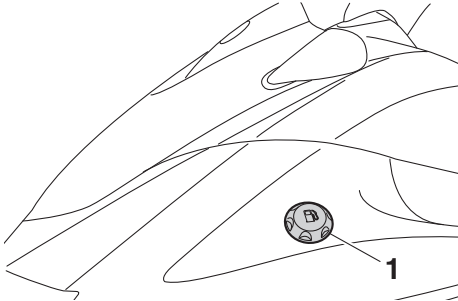
Yamaha ne recommande pas l'essence-alcool contenant du méthanol qui peut endommager le système d'alimentation ou réduire les performances du moteur.

Pour remplir le réservoir de carburant :

- (1) Avant de faire le plein de carburant, arrêtez le moteur. Ne restez pas debout ou assis sur le scooter nautique. Ne fumez pas lorsque vous faites le plein de carburant ou lorsque vous êtes à proximité d'une source d'étincelle, d'une flamme ou de toute autre source d'inflammation.
- (2) Placez le scooter nautique à l'horizontale, dans un endroit bien aéré.
- (3) Déposez le siège et vérifiez le niveau de carburant. (Cf. page 35 pour les procédures de dépose et d'installation du siège.)

Règles d'utilisation et de manipulation

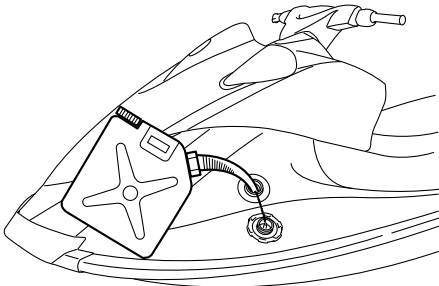
- (4) Desserrez le bouchon du réservoir de carburant et déposez-le.



1 Bouchon du réservoir de carburant

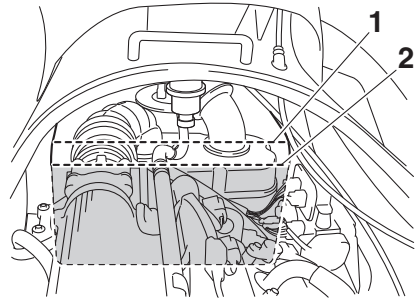
- (5) Versez lentement du carburant dans le réservoir.

Capacité du réservoir de carburant :
70 L (18.5 US gal, 15.4 Imp.gal)



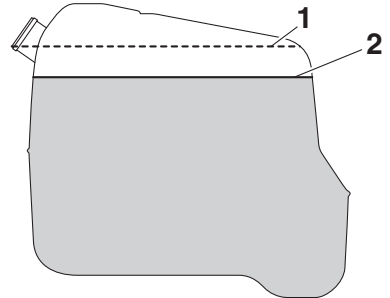
- (6) Arrêtez le remplissage dès que le niveau du carburant arrive à environ 50 mm (2 in) du bord du réservoir de carburant. Ne remplissez pas trop le réservoir de carburant. Étant donné que le carburant se dilate en chauffant, la chaleur produite par le moteur ou le soleil peut rejeter du carburant hors du réservoir. Ne laissez

pas le scooter nautique en plein soleil avec le réservoir de carburant plein.



1 Sommet du réservoir de carburant

2 50 mm (2 in) environ à partir du haut du réservoir de carburant



1 Sommet du réservoir de carburant

2 50 mm (2 in) environ à partir du haut du réservoir de carburant

- (7) Si le réservoir de carburant déborde, essuyez immédiatement avec un chiffon sec.
- (8) Remplacez correctement le bouchon du réservoir de carburant en le vissant au maximum.
- (9) Remplacez correctement le siège dans sa position initiale.

Règles d'utilisation et de manipulation

FJU40291

Huile moteur requise

FJU41543

Huile moteur

FCJ00282

ATTENTION

Utilisez uniquement de l'huile pour moteur 4 temps. Si vous utilisez de l'huile pour moteur 2 temps, vous risquez d'endommager gravement le moteur.

Type d'huile moteur recommandé :

SAE 10W-30, 10W-40, 20W-40,
20W-50

Qualité d'huile moteur recommandée :

API SE, SF, SG, SH, SJ, SL

Vérification du niveau d'huile moteur

FWJ00341

⚠️ AVERTISSEMENT

L'huile moteur est extrêmement chaude après l'arrêt du moteur. Tout contact de l'huile avec la peau ou les vêtements est susceptible de provoquer des brûlures.

FCJ00392

ATTENTION

- Ne faites pas tourner le moteur avec trop ou trop peu d'huile dans le réservoir d'huile, sinon vous risquez de l'endommager.
- Assurez-vous que débris et eau ne pénètrent pas dans l'orifice du réservoir d'huile. Ceux-ci pourraient gravement endommager le moteur.

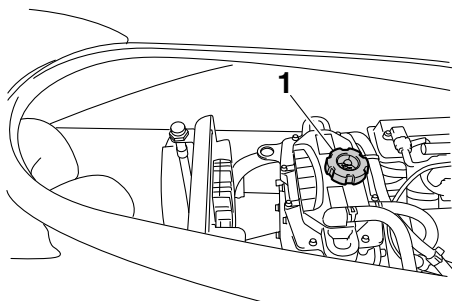
REMARQUE:

- Lorsque vous vérifiez le niveau d'huile moteur sur la terre ferme, le moteur doit tourner pendant que vous alimentez en eau les passages d'eau de refroidissement. (Cf. "Rinçage des passages d'eau de refroidissement" à la page 72 pour plus d'informations sur l'alimentation en eau.)

- Lorsque vous vérifiez le niveau d'huile moteur sur l'eau, amarrez le scooter nautique pour éviter qu'il ne dérive.

Pour vérifier le niveau d'huile moteur :

- (1) Une fois le moteur arrêté, placez le scooter nautique bien à l'horizontale sur la terre ou mettez-le à l'eau.
- (2) Regardez bien dans toutes les directions et démarrez le moteur. (Cf. page 59 pour plus d'informations sur le démarrage du moteur.)
- (3) Faites tourner le moteur au ralenti pendant au moins 6 minutes. Faites-le encore tourner 5 minutes si la température ambiante est inférieure ou égale à 20 °C (68 °F).
- (4) Arrêtez le moteur.
- (5) Déposez le siège. (Cf. page 35 pour les procédures de dépose et d'installation du siège.)
- (6) Desserrez le bouchon du réservoir d'huile et déposez-le, puis essayez la jauge.

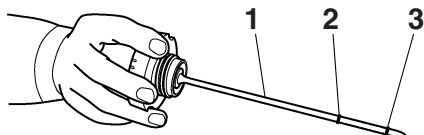


1 Bouchon du réservoir d'huile/Jauge

- (7) Vissez au maximum le bouchon du réservoir d'huile dans l'orifice correspondant. Déposez-le de nouveau et vérifiez que le niveau d'huile moteur se situe en-

Règles d'utilisation et de manipulation

tre les repères de niveau maximum et minimum.



- 1 Jauge
- 2 Repère de niveau maximum
- 3 Repère de niveau minimum

- (8) Si le niveau d'huile moteur dépasse largement le repère de niveau maximum, contactez un concessionnaire Yamaha. Si le niveau d'huile moteur se situe en dessous du repère de niveau minimum, ajoutez lentement de l'huile moteur.
- (9) Répétez les étapes 6 à 8 jusqu'à ce que le niveau d'huile moteur soit correct.
- (10) Remplacez le bouchon du réservoir d'huile et vissez-le au maximum.
- (11) Remplacez correctement le siège dans sa position initiale.

FJU40g22

Evacuation de l'eau de cale

FCJ01302

ATTENTION

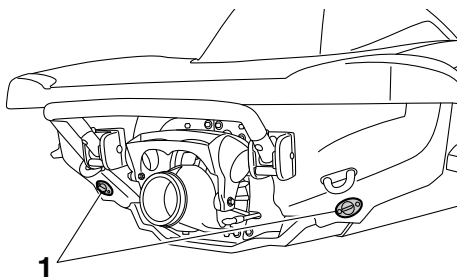
Ne laissez pas tourner le moteur à plein régime si de l'eau de cale s'est accumulée dans le compartiment moteur. Elle peut être projetée dans le moteur, ce qui risque de provoquer de graves dommages.

FJU40g35

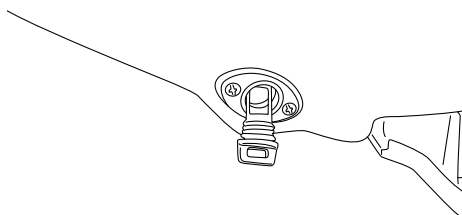
Evacuation de l'eau de cale à terre

Pour évacuer l'eau de cale à terre :

- (1) Desserrez les bouchons de vidange de poupe et déposez-les.



- 1 Bouchon de vidange de poupe



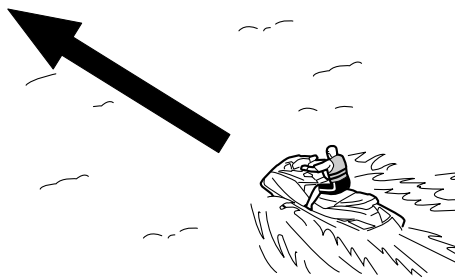
- (2) Relevez la proue du scooter nautique en l'inclinant, par exemple, pour évacuer l'eau de cale du compartiment moteur.
- (3) Une fois l'eau de cale évacuée par les trous des bouchons de vidange de poupe, éliminez toute humidité résiduelle

Règles d'utilisation et de manipulation

du compartiment moteur avec un chiffon sec.

- (4) Reposez correctement les bouchons de vidange de poupe en les serrant au maximum. **ATTENTION: Avant d'installer les bouchons de vidange de poupe, nettoyez leurs filets et joints toriques afin d'éliminer tout corps étranger, tel que la saleté ou le sable. Sinon, les bouchons de vidange de poupe risquent d'être endommagés et le compartiment moteur inondé. Contrôlez les joints toriques des bouchons de vidange de poupe et assurez-vous que les bouchons sont correctement serrés avant de lancer le scooter nautique. Sinon, de l'eau risque d'inonder le compartiment moteur et le scooter nautique de s'immerger.** [FCJ00363]

le moteur, ce qui risque de provoquer de graves dommages. [FCJ00554]



FJU40535

Évacuation de l'eau de cale sur l'eau

Une quantité minimale d'eau de cale reste dans le compartiment moteur même après son évacuation sur l'eau. Pour évacuer complètement l'eau de cale, sortez le scooter nautique de l'eau et évacuez-la à terre.

Système d'évacuation de cale par dépression

Lorsque le scooter nautique est utilisé, l'eau de cale qui s'accumule dans le compartiment moteur est vidangée par la dépression générée dans la pompe de propulsion et évacuée du scooter nautique par la tuyère de poussée.

Pour évacuer l'eau de cale sur l'eau :

Utilisez le scooter nautique aussi droit que possible et au-dessus de la vitesse de plané pendant au moins 2 minutes. **ATTENTION: Attendez au moins 1 minute après le redémarrage du moteur pour piloter le scooter à plein régime. L'eau dans la cale du compartiment moteur peut être projetée dans**

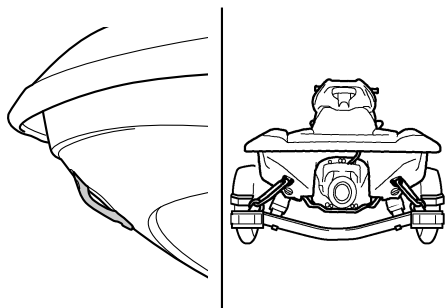
Règles d'utilisation et de manipulation

FJU33465

Transport sur une remorque

Lorsque vous transportez le scooter nautique sur une remorque, fixez le matériel d'arrimage à la remorque en utilisant l'œil de proue et les yeux de poupe. **ATTENTION: N'attachez pas de câbles ou de matériel d'arrimage à d'autres parties du scooter nautique que l'œil de proue et les yeux de poupe pour arrimer le scooter nautique à la remorque. Dans le cas contraire, le scooter nautique pourrait être endommagé. Entourez les câbles ou le matériel d'arrimage de serviettes ou de chiffons à chaque point de contact avec la coque du scooter nautique pour éviter de la griffer ou de l'endommager. V1 Sport: Ne transportez pas le scooter nautique avec le levier d'inversion en position de marche arrière. Sinon, l'inverseur pourrait heurter un obstacle et entraîner des dommages.**

[FCJ00645]



Fonctionnement initial

FJU32786

Rodage du moteur

FCJ00432

ATTENTION

Si vous ne respectez pas scrupuleusement la procédure de rodage, vous risquez de raccourcir la durée de vie du moteur ou même d'endommager gravement son fonctionnement.

Le rodage du moteur est essentiel pour permettre aux divers composants du moteur de s'user et de se façonner jusqu'à atteindre le jeu libre correct. Ce rodage permet d'obtenir les performances correctes et augmente la longévité des composants.

Pour roder le moteur :

- (1) Vérifiez le niveau d'huile moteur. (Cf. page 43 pour plus d'informations sur la vérification du niveau d'huile moteur.)
- (2) Mettez le scooter nautique à l'eau et démarrez le moteur. (Cf. page 59 pour plus d'informations sur le démarrage du moteur.)
- (3) Pendant les 5 premières minutes, faites tourner le moteur au ralenti.
- (4) Au cours des 30 minutes suivantes, naviguez à un régime moteur inférieur à 5000 tr/min.
- (5) Au cours de l'heure suivante, naviguez à un régime moteur inférieur à 6500 tr/min.

Une fois le moteur rodé, vous pouvez utiliser le scooter nautique normalement.



Si vous n'inspectez pas ou n'entretenez pas correctement le scooter nautique, la probabilité d'un accident ou d'endommagement du scooter augmente. En cas de problème, ne l'utilisez pas. Si vous ne parvenez pas à remédier à un problème grâce aux procédures fournies dans ce manuel, faites réviser le scooter nautique par un concessionnaire Yamaha.

Contrôles préalables

Avant d'utiliser le scooter nautique, veillez à réaliser les contrôles de la liste suivante.

ÉLÉMENT	ACTION	PAGE
VÉRIFICATIONS PRÉALABLES À LA MISE À L'EAU		
Compartment moteur	Aérez le compartiment moteur. Vérifiez que l'intérieur du compartiment moteur ne présente aucun dommage.	50
Système d'alimentation	Vérifiez que le système d'alimentation ne présente aucune fuite. Vérifiez le niveau de carburant du réservoir.	50
Séparateur d'eau	Vérifiez qu'il n'y a pas d'eau dans le séparateur d'eau.	51
Groupe moteur	Vérifiez que l'extérieur du groupe moteur ne présente aucun dommage.	51
Niveau d'huile moteur	Vérifiez le niveau d'huile moteur.	51
Eau de cale	Vérifiez la présence d'eau dans la cale du compartiment moteur.	51
Batterie	Vérifiez les connexions de la batterie et le niveau de l'électrolyte.	51
Système de direction	Contrôlez le bon fonctionnement du système de direction.	52
Système de marche arrière (V1 Sport)	Contrôlez le bon fonctionnement du système de marche arrière.	53
Manette des gaz	Vérifiez que la manette des gaz fonctionne correctement. Vérifiez le jeu libre de la manette des gaz.	53
Cordon du coupe-circuit du moteur	Vérifiez que le cordon du coupe-circuit du moteur ne présente aucun dommage.	54
Contacteurs	Vérifiez le fonctionnement du contacteur de démarrage et d'arrêt du moteur, ainsi que du coupe-circuit de sécurité du moteur.	54
Compartiments de rangement	Vérifiez l'absence de dommage et d'eau dans les compartiments de rangement.	55
Support de l'extincteur, couvercle et bande	Vérifiez que le support de l'extincteur, le couvercle et la bande ne sont pas endommagés.	55

Contrôles préalables

ÉLÉMENT	ACTION	PAGE
Extincteur	Vérifiez l'état de l'extincteur.	55
Équipement de sécurité	Vérifiez que l'équipement de sécurité conforme aux réglementations applicables se trouve à bord.	55
Coque et pont	Vérifiez que la coque et le pont ne présentent aucun dommage.	55
Entrée de la tuyère	Vérifiez que l'entrée de la tuyère n'est pas endommagée ni obstruée.	55
Bouchons de vidange de poupe	Vérifiez que les bouchons de vidange de poupe ne présentent aucun dommage ni corps étranger et contrôlez qu'ils sont correctement mis en place.	56
Capot	Vérifiez que le capot est correctement fermé.	56
Siège	Vérifiez que le siège est correctement installé.	35
VÉRIFICATIONS POSTÉRIEURES À LA MISE À L'EAU		
Sortie témoin d'eau de refroidissement	Vérifiez que l'eau est évacuée par la sortie témoin d'eau de refroidissement lorsque le moteur tourne.	57
Centre d'affichage multifonction	Vérifiez que le centre d'affichage multifonction fonctionne correctement.	57
Ralenti du moteur	Vérifiez le ralenti du moteur.	57

REMARQUE:

Pour garantir la sécurité et la fiabilité, vous devez effectuer des contrôles préalables lors de chaque utilisation du scooter nautique.

FJU32282

Points de contrôle préalables

FJU40546

Vérifications préalables à la mise à l'eau

Procédez aux vérifications préalables à la mise à l'eau indiquées dans la liste des contrôles préalables lorsque le scooter nautique se trouve à terre.

Pour exécuter les vérifications préalables à la mise à l'eau :

- (1) Déposez le siège. (Cf. page 35 pour les procédures de dépose et d'installation du siège.)
- (2) Effectuez les vérifications et assurez-vous du bon fonctionnement de tous les éléments ainsi que de l'absence de tout autre problème.
- (3) Après avoir effectué ces vérifications, remplacez correctement le siège dans sa position initiale.

FJU32334

Vérification du compartiment moteur

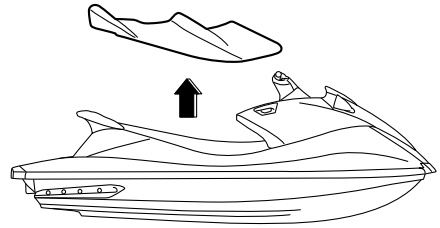
FWJ00462

AVERTISSEMENT

Négliger d'aérer le compartiment moteur peut entraîner un risque d'incendie ou d'explosion. Ne démarrez pas le moteur si vous remarquez une fuite de carburant.

Aérez le compartiment moteur. Laissez le compartiment moteur ouvert pendant quelques minutes pour permettre l'évacuation de toutes les vapeurs de carburant.

Assurez-vous que l'intérieur du compartiment moteur n'est pas endommagé.



FJU34215

Vérification du système d'alimentation

FWJ00382

AVERTISSEMENT

Une fuite de carburant peut provoquer un incendie ou une explosion.

- Vérifiez régulièrement l'absence de fuites.
- En cas de fuite, le système d'alimentation doit être réparé par un mécanicien qualifié. Une réparation incorrecte peut rendre l'utilisation du scooter nautique dangereuse.

Vérifiez l'absence de dommage, de fuite ou d'autres problèmes dans le système d'alimentation.

Vérifier :

- que le bouchon du réservoir de carburant et le joint ne sont pas endommagés
- que le réservoir de carburant ne présente ni dommage ni fuite
- que les flexibles de carburant et les raccords ne présentent ni dommage ni fuite
- que le reniflard du réservoir de carburant ne présente ni dommage ni fuite

FJU36875

Vérification du niveau de carburant

Vérifiez le niveau de carburant du réservoir.

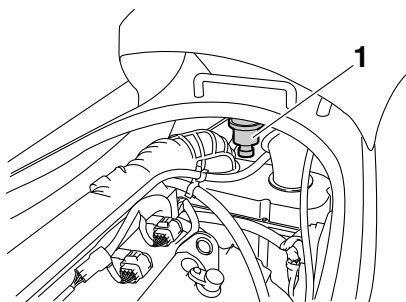
Contrôles préalables

Ajoutez du carburant au besoin. (Cf. page 41 pour plus d'informations sur le remplissage du réservoir de carburant.)

FJU32424

Vérification du séparateur d'eau

Assurez-vous que l'eau ne s'est pas accumulée dans le séparateur d'eau. Si c'est le cas, évacuez-la. (Cf. page 28 pour plus d'informations sur l'évacuation de l'eau accumulée dans le séparateur d'eau.)



1 Séparateur d'eau

FJU40182

Vérification du groupe moteur

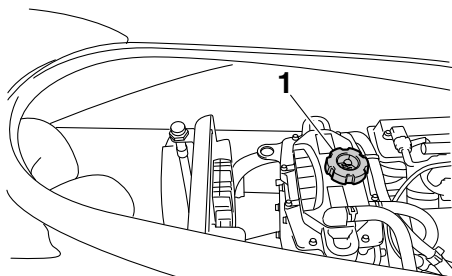
Vérifiez que l'extérieur du groupe moteur ne présente aucun dommage ou autre problème.

FJU41561

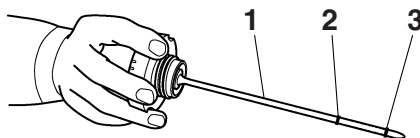
Vérification du niveau d'huile moteur

Vérifiez que le niveau d'huile moteur se situe entre les repères de niveau minimum et maximum de la jauge se trouvant sur le bouchon du réservoir d'huile. (Cf. page 43 pour plus

d'informations sur la vérification du niveau d'huile moteur.)



1 Bouchon du réservoir d'huile/Jauge



- 1 Jauge
- 2 Repère de niveau maximum
- 3 Repère de niveau minimum

FJU32456

Vérification de l'eau de cale

Assurez-vous que de l'eau de cale ne s'est pas accumulée dans le compartiment moteur. Si c'est le cas, évacuez-la. (Cf. page 44 pour plus d'informations sur l'évacuation de l'eau de cale.)

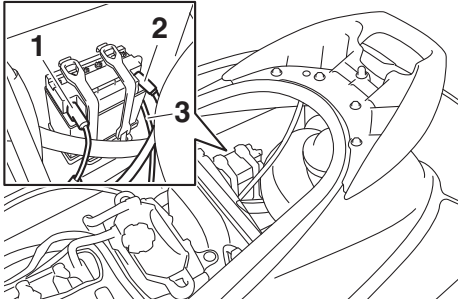
FJU32485

Vérification de la batterie

Assurez-vous que les bornes de batterie et le reniflard ne sont pas endommagés et que les câbles de batterie et le reniflard sont connectés correctement. **AVERTISSEMENT! Un incendie ou une explosion peut se produire**

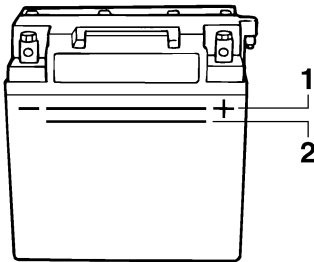
Contrôles préalables

si le flexible de reniflard est endommagé, obstrué ou mal connecté. [FWJ00452]



- 1 Borne négative (-) de la batterie : fil noir
- 2 Borne positive (+) de la batterie : fil rouge
- 3 Reniflard

Vérifiez que le niveau de l'électrolyte se situe entre les repères de niveau minimum et maximum. **AVERTISSEMENT! N'utilisez jamais le scooter nautique si la batterie ne dispose pas de la puissance suffisante pour démarrer le moteur ou si elle présente des signes de réduction de puissance. Une perte de puissance de la batterie peut vous mettre en état de détresse.** [FWJ01241]



- 1 Repère de niveau maximum
- 2 Repère de niveau minimum

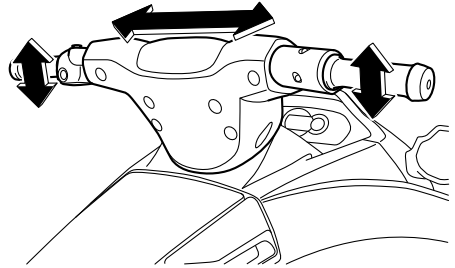
Assurez-vous que la batterie est correctement maintenue en place.

FJU32614

Vérification du système de direction

Tournez le guidon plusieurs fois vers la gauche et la droite pour vous assurer que son

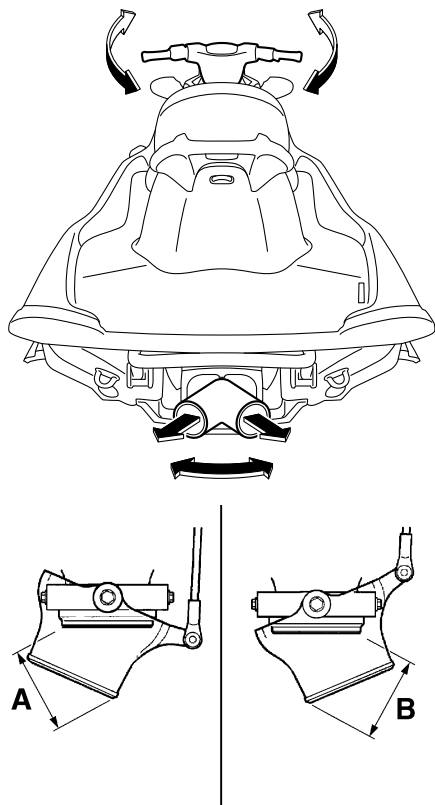
fonctionnement est correct et libre sur toute la plage et que le jeu libre n'est pas excessif.



Tournez le guidon le plus loin possible vers la droite et la gauche pour vous assurer que la tuyère de poussée bouge en même temps que le guidon et qu'il n'y a pas de différence

Contrôles préalables

lorsque la tuyère de poussée est complètement tournée vers la droite ou vers la gauche.



Différence entre les positions complètement tournées de la tuyère de poussée (distances A et B) :
Maximum 5 mm (0.20 in)

FJU32635

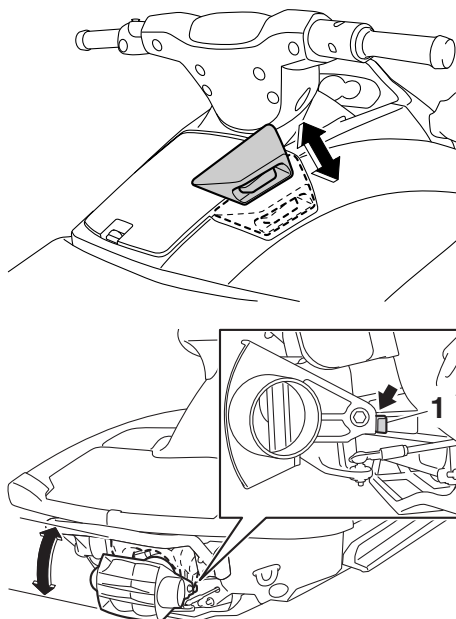
Vérification du système de marche arrière (V1 Sport)

FWJ00032

AVERTISSEMENT

Ne touchez pas l'inverseur au moment où vous actionnez le levier d'inversion car vous risqueriez de vous pincer.

Actionnez le levier d'inversion à plusieurs reprises pour vous assurer que son fonctionnement est correct sur toute la plage. Vérifiez également que l'inverseur remonte ou descend selon le fonctionnement du levier d'inversion et qu'il est en contact avec les butées. (Cf. page 29 pour plus d'informations sur le fonctionnement du système de marche arrière.)



1 Butée

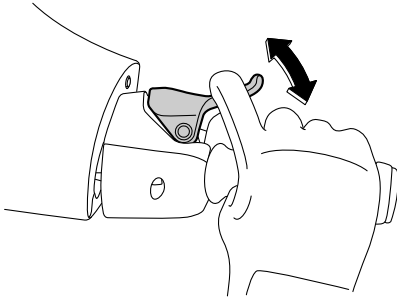
FJU32595

Vérification de la manette des gaz

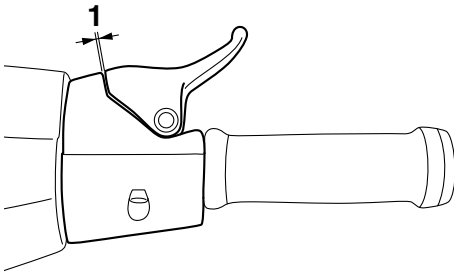
Actionnez la manette des gaz à plusieurs reprises pour vous assurer que son fonctionnement est correct sur toute la plage. Vérifiez également qu'elle revient automatiquement

Contrôles préalables

en position complètement fermée (ralenti) lorsqu'elle est relâchée.



Vérifiez que le jeu libre de la manette des gaz est correct lorsque la manette est en position complètement fermée (ralenti).



1 Jeu de levier d'accélération

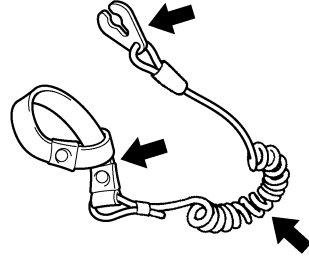
Jeu libre de la manette des gaz :
4.0–7.0 mm (0.16–0.28 in)

FJU32664

Vérification du cordon du coupe-circuit du moteur

Assurez-vous que le cordon du coupe-circuit du moteur n'est pas endommagé. Si tel est le cas, remplacez-le. **AVERTISSEMENT! N'essayez jamais de réparer le cordon du coupe-circuit de sécurité ou de le nouer à quoi que ce soit. Le cordon du coupe-circuit risquerait de ne pas se libérer si le pilote tombe à l'eau, laissant le scooter nau-**

tique évoluer, risquant de provoquer un accident. [FWJ01221]



FJU40692

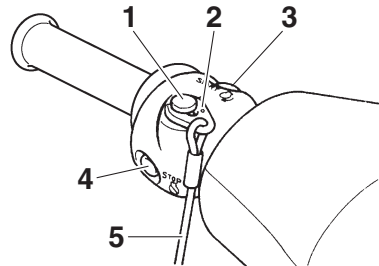
Vérification des contacteurs

FCJ01311

ATTENTION

Ne faites pas tourner le moteur à plus de 4000 tr/min lorsque le scooter est sur la terre ferme. Ne laissez pas non plus tourner le moteur pendant plus de 15 secondes sans ajouter de l'eau, sinon il pourrait surchauffer.

Vérifiez le fonctionnement du contacteur de démarrage et d'arrêt du moteur, ainsi que du coupe-circuit de sécurité. (Cf. pages 26 à 26 pour plus d'informations sur le fonctionnement de chaque contacteur.)



- 1 Coupe-circuit de sécurité
- 2 Agrafe
- 3 Contacteur de démarrage
- 4 Contacteur d'arrêt du moteur
- 5 Cordon du coupe-circuit du moteur

Contrôles préalables

Pour vérifier le fonctionnement des contacteurs :

- (1) Appuyez sur le contacteur de démarrage pour vous assurer que le moteur démarre.
- (2) Dès que le moteur commence à tourner, appuyez sur le contacteur d'arrêt du moteur pour vérifier que le moteur s'arrête immédiatement.
- (3) Redémarrez le moteur, puis tirez sur le cordon du coupe-circuit du moteur pour détacher l'agrafe du coupe-circuit du moteur afin de vérifier que le moteur s'arrête immédiatement.

FJU40102

Vérification des compartiments de rangement

Assurez-vous que les compartiments de rangement ne présentent aucun dommage et que l'eau s'est accumulée dans les compartiments. (Cf. page 37 pour plus d'informations sur les compartiments de rangement.)

FJU41082

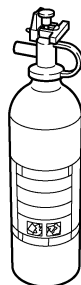
Vérification du support de l'extincteur, du couvercle et de la bande

Vérifiez que le support de l'extincteur, le couvercle et la bande ne sont pas endommagés et que le couvercle est maintenu fermement en place par la bande. (Cf. page 39 pour plus d'informations sur le support de l'extincteur, le couvercle et la bande.)

FJU32544

Vérification de l'extincteur

Vérifiez qu'un extincteur rempli se trouve à bord.



Référez-vous aux instructions du fabricant de l'extincteur pour vérifier son état. Conservez toujours l'extincteur bien fixé dans son réceptacle, avec son couvercle.

Veillez à toujours avoir un extincteur à bord. L'extincteur ne fait pas partie de l'équipement standard de ce scooter. Si vous n'en possédez pas, prenez contact avec votre concessionnaire Yamaha ou avec un vendeur d'extincteurs pour vous en procurer un répondant aux spécifications adéquates.

FJU40122

Vérification de l'équipement de sécurité

Vérifiez que l'équipement de sécurité conforme aux réglementations applicables se trouve à bord.

FJU32353

Vérification de la coque et du pont

Vérifiez que la coque et le pont ne présentent aucun dommage ou autre problème.

FJU32657

Vérification de l'entrée de la tuyère

Assurez-vous que l'entrée de la tuyère n'est pas endommagée ni obstruée par des algues ou des débris. Si l'entrée de la tuyère est obstruée, nettoyez-la. (Cf. page 86 pour plus d'informations sur l'entrée de la tuyère.)

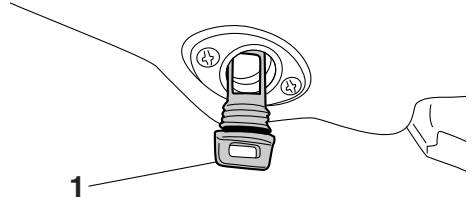
FJU32477

Vérification des bouchons de vidange de poupe

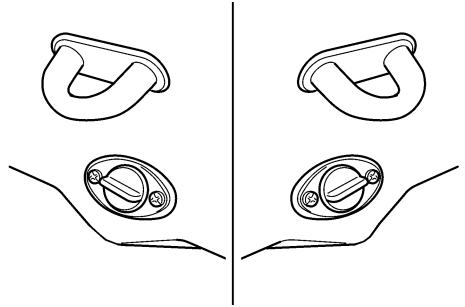
Desserrez les bouchons de vidange de poupe, déposez-les, puis assurez-vous que ceux-ci et les joints toriques ne sont pas endommagés et qu'aucun corps étranger ne se trouve dans les filets ou les joints toriques.

ATTENTION: Avant d'installer les bouchons de vidange de poupe, nettoyez leurs filets et joints toriques afin d'éliminer tout corps étranger, tel que la saleté ou le sable. Sinon, les bouchons de vidange de poupe risquent d'être endommagés et le compartiment moteur inondé. Contrôlez les joints toriques des bouchons de vidange de poupe et assurez-vous que les bouchons sont correctement serrés avant de lancer le scooter nautique. Sinon, de l'eau risque d'inonder le compartiment moteur et le scooter nautique de s'immerger. [FCJ00363]

Reposez correctement les bouchons de vidange de poupe en les serrant au maximum.



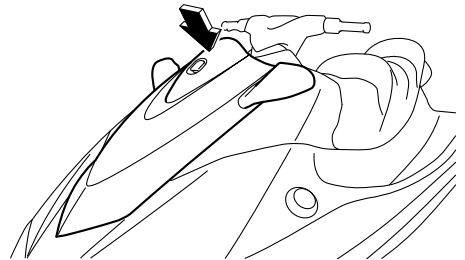
1 Bouchon de vidange de poupe



FJU41441

Vérification du capot

Appuyez sur l'arrière du capot et vérifiez qu'il est correctement fermé.



FJU40146

Vérifications postérieures à la mise à l'eau

Procédez aux vérifications postérieures à la mise à l'eau indiquées dans la liste des

Contrôles préalables

contrôles préalables lorsque le scooter nautique se trouve dans l'eau et que le moteur tourne.

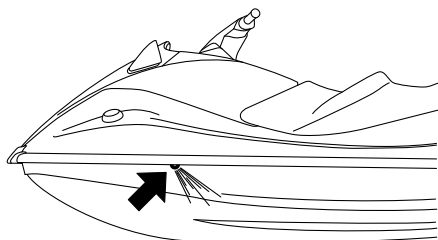
Pour exécuter les vérifications postérieures à la mise à l'eau :

- (1) Mettez le scooter nautique à l'eau. (Cf. page 59 pour plus d'informations sur la mise à l'eau du scooter nautique.)
- (2) Effectuez les vérifications et assurez-vous du bon fonctionnement de tous les éléments ainsi que de l'absence de tout autre problème.

FJU40553

Vérification de la sortie témoin d'eau de refroidissement

Vérifiez que l'eau est évacuée par la sortie témoin d'eau de refroidissement lorsque le moteur tourne. (Cf. page 28 pour plus d'informations sur la sortie témoin d'eau de refroidissement.)

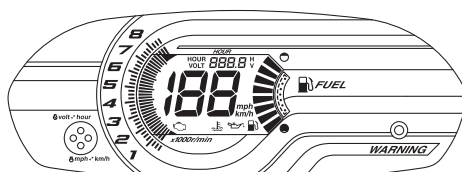


FJU32715

Vérification du centre d'affichage multifonction

Assurez-vous que le centre d'affichage multifonction fonctionne correctement. (Cf. page

30 pour plus d'informations sur le fonctionnement du centre d'affichage multifonction.)



FJU40172

Vérification du ralenti du moteur

Démarrez le moteur et faites-le chauffer. Utilisez le compte-tours du centre d'affichage multifonction pour veiller à ce que le ralenti du moteur ne soit pas trop au-dessus ou en dessous de la plage spécifiée.

Ralenti du moteur :
1650 ±50 tr/min

FJU32903

Utilisation de votre scooter nautique

FWJ00511

AVERTISSEMENT

Avant d'utiliser le scooter nautique, familiarisez-vous avec toutes les commandes. Consultez un concessionnaire Yamaha en cas d'incompréhension relative à une commande ou une fonction. La connaissance insuffisante des commandes peut provoquer un accident ou vous empêcher d'éviter un accident.

FJU32965

Apprendre à connaître votre scooter nautique

L'utilisation de votre scooter nautique requiert des compétences que vous ne pourrez acquérir que par une certaine période d'apprentissage. Prenez le temps d'approfondir les techniques de base avant de tenter des manœuvres plus délicates.

L'utilisation d'un scooter nautique peut être une activité extrêmement agréable, qui vous procurera de nombreuses heures de plaisir. Toutefois, il est essentiel que vous vous familiarisiez avec son fonctionnement pour acquérir le niveau de compétence nécessaire pour assurer une navigation en toute sécurité.

Avant d'utiliser ce scooter nautique, lisez le présent Manuel de l'utilisateur, le guide de conseils pratiques de pilotage, la fiche d'instructions de pilotage et toutes les étiquettes d'avertissement et de mise en garde présentes sur le scooter nautique. Accordez une attention toute particulière aux informations de sécurité présentées à partir de la page 10. Ces informations devraient vous permettre de mieux comprendre le scooter nautique et son fonctionnement.

N'oubliez pas : ce scooter nautique est conçu pour le transport du pilote et de 2 passagers. Ne dépassez jamais la charge admissible maximum et ne permettez jamais à plus de 3 personnes d'embarquer en même temps dans le scooter nautique (ou jamais plus de 2 personnes si un wakeboarder ou un skieur nautique est remorqué).

Charge maximale :

240 kg (530 lb)

La charge est le poids total du chargement, du pilote et des passagers.

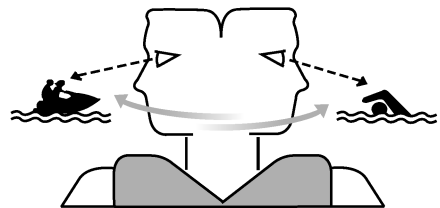
FJU33006

Apprendre à utiliser le scooter nautique

Avant d'utiliser le scooter, effectuez toujours les contrôles préalables mentionnés à la page 48. Les quelques instants que vous passerez à contrôler votre scooter sont un investissement précieux en termes de sécurité et de fiabilité.

Prenez connaissance de tous les règlements locaux avant d'utiliser votre scooter.

Pilotez de manière défensive, à vitesse contrôlée, et conservez une distance de sécurité par rapport aux personnes, objets et autres véhicules nautiques. Pour vous exercer, choisissez une zone bien dégagée, où la visibilité est bonne et le trafic nautique peu important.



Opération

Utilisez le système d'apprentissage par jumelage : ayez toujours quelqu'un à proximité de vous. Contrôlez en permanence la présence de personnes, d'objets et d'autres véhicules nautiques. Méfiez-vous des conditions qui limitent votre visibilité ou gênent votre vision des autres.

Tenez fermement le guidon et gardez les deux pieds sur le fond du repose-pieds. Ne tentez pas de naviguer avec des passagers avant d'avoir acquis la parfaite maîtrise de votre scooter.

FJU40212

Position de navigation

Position du pilote

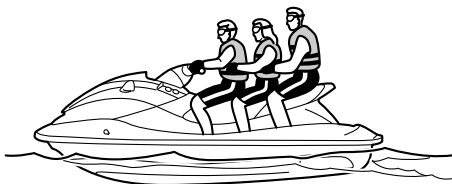
Le pilote doit tenir fermement le guidon à deux mains et être assis à califourchon sur le siège, avec les deux pieds posés sur le fond du repose-pied.



Position du passager

Le passager doit se tenir fermement soit à la personne assise devant lui, soit à la poignée prévue à cet effet, et s'asseoir à califourchon en gardant les pieds posés sur le fond du repose-pied. N'autorisez jamais un passager à se placer devant le pilote. (Cf. page 17 pour plus d'informations sur la position de naviga-

tion en présence d'un wakeboarder ou d'un skieur nautique.)



FJU32803

Mise à l'eau du scooter nautique

Lors de la mise à l'eau du scooter nautique, vérifiez qu'aucun obstacle ne se trouve autour de vous.

Si le scooter nautique est mis à l'eau à partir d'une remorque, quelqu'un doit veiller à ce que les vagues ne repoussent pas le scooter vers la remorque.

FJU43580

Démarrage du moteur sur l'eau

FWJ01531

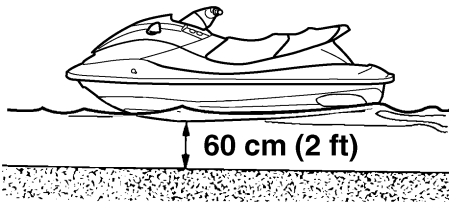
AVERTISSEMENT

Ne mettez jamais les gaz lorsque quelqu'un se trouve à l'arrière du scooter nautique. Coupez le moteur ou laissez-le tourner au ralenti. L'eau et les débris éjectés par la tuyère de poussée peuvent provoquer de graves blessures.

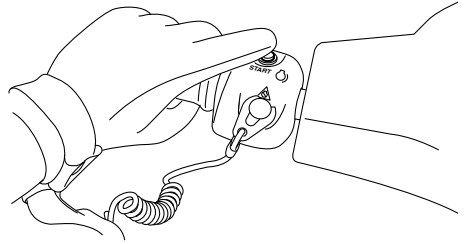
Pour démarrer le moteur :

- (1) Placez le scooter nautique dans une zone ne contenant ni algues ni débris et d'une profondeur d'au moins 60 cm (2 ft) sous le fond du scooter. **ATTENTION: N'allumez jamais le moteur dans des eaux de moins de 60 cm (2 ft) de profondeur à partir du fond de la coque car la tuyère pourrait aspirer des cailloux et du sable qui risqueraient d'en-**

dommager la turbine ou de provoquer la surchauffe du moteur. [FCJ00473]



26 pour plus d'informations sur le fonctionnement du contacteur de démarrage.)

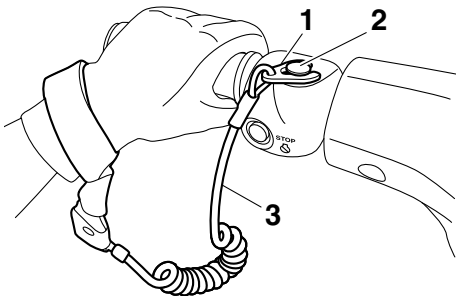


- (2) Attachez le cordon du coupe-circuit du moteur à votre poignet gauche et fixez l'agrafe au coupe-circuit de sécurité. (Cf. page 26 pour plus d'informations sur le fonctionnement du coupe-circuit de sécurité.) **AVERTISSEMENT! Vérifiez que le cordon du coupe-circuit de sécurité est correctement fixé. S'il n'est pas fixé correctement, il ne pourra pas se libérer si le pilote tombe à l'eau et le scooter nautique continuera donc à évoluer, risquant de provoquer un accident.** [FWJ00582]

FJU32863

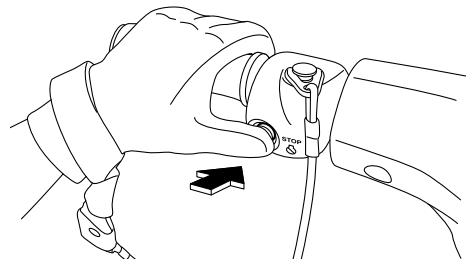
Arrêt du moteur

Relâchez la manette des gaz, puis appuyez sur le contacteur d'arrêt du moteur (bouton rouge) pour arrêter le moteur. **AVERTISSEMENT! Vous avez besoin de propulsion pour pouvoir manœuvrer. Si vous coupez le moteur, vous risquez de heurter un obstacle que vous tentez d'éviter. Toute collision peut provoquer de graves blessures, voire la mort.** [FWJ00602]



- 1 Agrafe
- 2 Coupe-circuit de sécurité
- 3 Cordon du coupe-circuit du moteur

- (3) La manette des gaz relâchée, appuyez sur le contacteur de démarrage (bouton vert) pour démarrer le moteur. (Cf. page



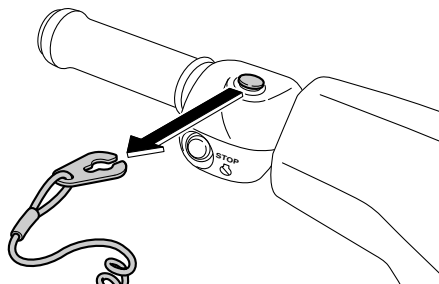
FJU32873

Quitter le scooter nautique

Lorsque vous n'utilisez plus le scooter nautique, retirez l'agrafe du coupe-circuit de sécurité pour empêcher tout démarrage acci-

Opération

dentel ou toute utilisation non autorisée par des enfants ou autres individus.



FJU41573

Fonctionnement du scooter nautique

V1:

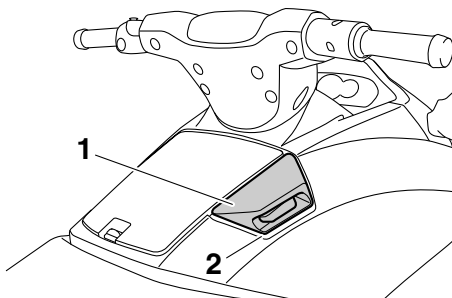
Lorsque le moteur tourne, le scooter nautique avance à régime embrayé même si la manette des gaz est en position complètement fermée (ralenti).



V1 Sport:

Lorsque le levier d'inversion est en position marche avant et que le moteur tourne, le scooter nautique se déplace vers l'avant. Le scooter nautique avance à régime embrayé même si la manette des gaz est en position complètement fermée (ralenti). (Cf. page 29

pour plus d'informations sur le fonctionnement du levier d'inversion.)



1 Levier d'inversion

2 Position de marche avant



FJU33255

Faire virer le scooter nautique

FWJ00772

AVERTISSEMENT

- Ne relâchez pas le levier d'accélération lorsque vous essayez d'éviter des objets ; vous avez besoin de propulsion pour pouvoir manœuvrer. Toute collision peut provoquer de graves blessures, voire la mort.
- Lorsque vous naviguez à vitesse élevée, effectuez des virages progressifs ou ralentissez avant de virer. Des virages serrés à vitesse élevée peuvent faire déraiser le scooter nautique ou lui faire faire un tête-à-queue, jetant le pilote et le

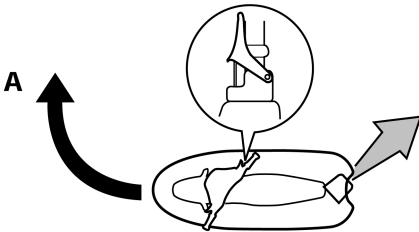
passager par-dessus bord, et donc provoquer des blessures.

La direction est commandée par la combinaison de la position du guidon et de la quantité de poussée.

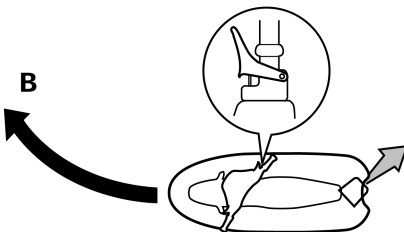
L'eau aspirée par la grille d'admission est mise sous pression par la turbine dans la pompe de propulsion. L'eau sous pression rejetée par la pompe dans la tuyère de poussée crée la poussée qui dirige le scooter nautique. Plus le régime du moteur est élevé, plus la poussée est forte.

C'est la quantité de poussée, associée à la position du guidon, qui détermine l'angle de virage.

A. Plus vous donnez de gaz, plus la poussée est importante et plus le scooter nautique peut virer court.

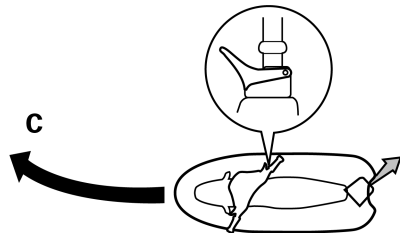


B. Moins vous donnez de gaz, plus la poussée est faible et plus les virages seront progressifs.



C. Si vous relâchez complètement le levier d'accélération, vous ne produirez plus qu'une poussée minimum. Si vous naviguez à des vitesses supérieures au régime embrayé, vous perdrez rapidement toute manœuvrabilité dès que vous aurez coupé les gaz. Vous conserverez une certaine possibilité de virer immédiatement après avoir relâché le levier d'accélération, mais dès que le moteur aura ralenti, le scooter nautique cessera de répondre aux mouvements du guidon jusqu'à ce que vous remettiez les gaz ou atteigniez un régime embrayé.

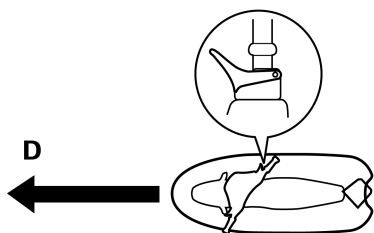
Au régime embrayé, il est possible de faire virer le scooter nautique progressivement, à l'aide du guidon, en n'utilisant que la quantité de poussée disponible au ralenti.



D. Si le moteur est coupé en cours de navigation, toute poussée est supprimée. Le

Opération

scooter nautique continuera tout droit même si vous tournez le guidon.



Vous avez besoin de propulsion pour pouvoir manœuvrer.

Ce modèle est équipé du système Yamaha de gestion du moteur (YEMS) qui comprend un système de contrôle de la direction après coupure des gaz (OTS - Off-Throttle Steering System). Ce système s'activera si vous essayez, en vitesse de plané, de diriger le scooter nautique une fois le levier d'accélération relâché (voir condition C susmentionnée).

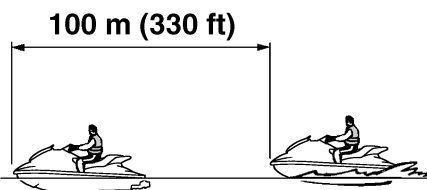
Le système de contrôle de la direction après coupure des gaz (OTS) facilite la prise de virages en continuant à fournir de la poussée pendant la décélération du scooter nautique. Vous pouvez toutefois tourner plus court si vous donnez des gaz tout en tournant le guidon. Le système OTS ne fonctionne pas lorsque le scooter n'atteint pas une vitesse de plané ou lorsque son moteur est coupé. Dès que le moteur ralentit, le scooter nautique ne répond plus aux mouvements du guidon jusqu'à ce que vous remettiez des gaz ou atteigniez un régime embrayé.

FJU33295

Arrêter le scooter nautique

Ce scooter nautique n'est pas équipé d'un système de freinage séparé. Il s'arrête sous l'effet de la résistance de l'eau une fois que le levier d'accélération a été relâché. Lorsqu'il est à vitesse maximum, le scooter nautique

s'immobilise en plus ou moins 100 m (330 ft) après relâchement de la manette des gaz et arrêt du moteur, bien que cette distance puisse varier en fonction de nombreux facteurs tels que le poids total, les conditions de la surface de l'eau et la direction du vent. Le scooter nautique ralentit dès que le levier d'accélération est relâché mais continue sur sa lancée pendant un certain temps avant de s'immobiliser. Si vous n'êtes pas sûr de pouvoir vous arrêter à temps avant de heurter un obstacle, remettez les gaz et virez dans une autre direction.



FWJ00745

AVERTISSEMENT

- Prévoyez une distance d'arrêt suffisante.
- Réagissez à temps pour éviter les collisions. Rappelez-vous que les scooters nautiques et autres embarcations n'ont pas de freins.
- Pilotez de manière défensive, à vitesse de sécurité, et conservez une distance de sécurité par rapport aux personnes, objets et autres véhicules nautiques, de manière à avoir le temps de vous arrêter.
- Ne coupez pas le moteur lorsque vous ralentissez, au cas où vous auriez besoin de la puissance du moteur pour évi-

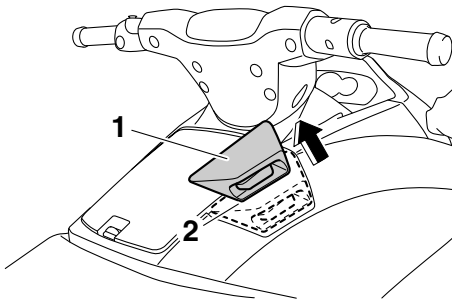
ter un bateau ou un autre obstacle sur votre route.

- **V1 Sport:** N'utilisez pas la marche arrière pour ralentir ou arrêter le scooter nautique car vous pourriez perdre le contrôle, être éjecté ou être projeté contre le guidon.

FJU41581

Manœuvre du scooter nautique en marche arrière (V1 Sport)

Tirez le levier d'inversion vers l'arrière pour enclencher la marche arrière. Le scooter nautique recule. (Cf. page 29 pour plus d'informations sur la marche arrière.)



- 1 Levier d'inversion
- 2 Position de marche arrière



Vérifiez qu'il n'y a ni obstacles ni personnes derrière vous avant d'enclencher la marche arrière.

FJU36087

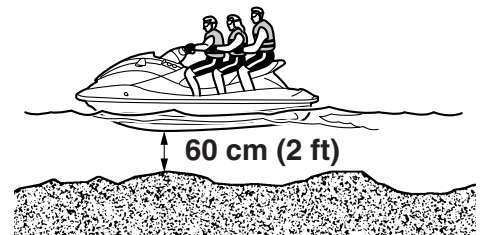
Embarquement sur le scooter nautique

FWJ01112

AVERTISSEMENT

Le pilote et tous les passagers éventuels doivent s'entraîner à remonter sur le scooter nautique lorsqu'ils sont dans des eaux peu profondes avant d'embarquer pour des eaux plus profondes. Une personne n'ayant pas réussi à remonter à bord du scooter nautique après plusieurs tentatives peut se fatiguer et souffrir d'hypothermie ; le risque de blessure et de noyade est par conséquent augmenté.

Mettez le scooter nautique à l'eau dans une zone ne contenant ni algues ni débris et d'une profondeur d'au moins 60 cm (2 ft) sous le fond du scooter. **ATTENTION:** N'allumez jamais le moteur dans des eaux de moins de 60 cm (2 ft) de profondeur à partir du fond de la coque car la tuyère pourrait aspirer des cailloux et du sable qui risqueraient d'endommager la turbine ou de provoquer la surchauffe du moteur. [FCJ00473]



REMARQUE:

V1 Sport: Ce scooter nautique est équipé d'une marche de rembarquement que vous pouvez abaisser et utiliser pour faciliter le rembarquement. (Cf. page 36 pour plus d'in-

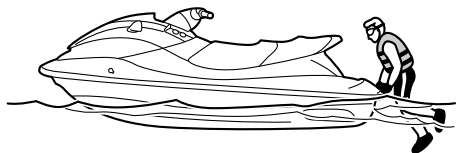
Opération

formations sur le fonctionnement de la marche de rembarquement.)

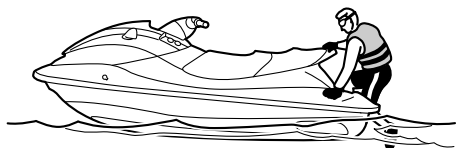
FJU36354

Embarquement seul

- (1) À l'arrière du scooter nautique, placez les deux mains sur la plate-forme d'embarquement, soulevez-vous et saisissez le guidon avec une main.



- (2) Soulevez-vous jusqu'à pouvoir vous agenouiller sur la plate-forme d'embarquement, puis avancez jusqu'au siège et asseyez-vous à califourchon.



- (3) Attachez le cordon du coupe-circuit du moteur à votre poignet gauche et fixez l'agrafe au coupe-circuit de sécurité.

- (4) Saisissez le guidon des deux mains et placez les deux pieds sur le fond du repose-pied.



- (5) Regardez bien dans toutes les directions, démarrez le moteur, puis commencez à naviguer lentement.

FJU3316A

Embarquement avec des passagers

FWJ00661

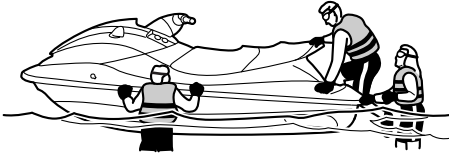
AVERTISSEMENT

De graves blessures internes peuvent se produire en cas de pénétration forcée d'eau dans les cavités corporelles des personnes qui se trouvent trop près de la tuyère de poussée. Ne mettez pas les gaz avant que les passagers ne soient assis, les pieds bien posés sur le repose-pied du plancher et qu'ils se tiennent fermement à la personne assise devant eux ou à la poignée fournie.

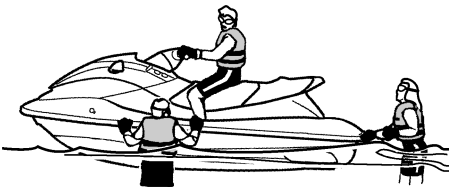
Plus le poids total du pilote et des passagers est élevé, plus il est difficile de garder le scooter en équilibre. N'utilisez pas le scooter nautique si le poids total dépasse 240 kg (530 lb) toute charge comprise.

Embarquement à l'arrêt :

- (1) Montez à bord comme décrit à la section précédente "Embarquement seul".

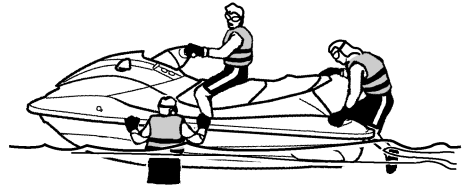


- (2) Attachez le cordon du coupe-circuit du moteur à votre poignet gauche et fixez l'agrafe au coupe-circuit de sécurité.
- (3) Saisissez le guidon des deux mains et placez les deux pieds sur le fond du repose-pied.
- (4) Demandez au premier passager de nager jusqu'à l'arrière du scooter.



- (5) Demandez au premier passager de monter à bord en respectant la même procédure que le pilote, de caler ses pieds au

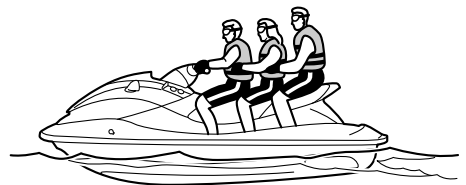
fond du repose-pied et de se tenir fermement au pilote.



- (6) Demandez au deuxième passager de suivre la même procédure. Lorsque celui-ci monte à bord, le pilote et le premier passager doivent essayer de stabiliser le scooter nautique.



- (7) Vérifiez que les passagers posent bien les pieds sur le fond du repose-pied et qu'ils se tiennent fermement à la personne assise devant eux ou à la poignée.

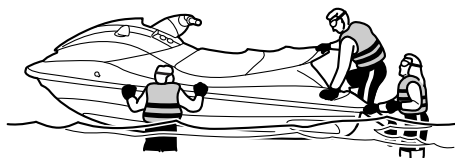


Opération

- (8) Regardez bien dans toutes les directions, démarrez le moteur, puis commencez à naviguer lentement.

Embarquement à l'arrêt en cas de déséquilibre :

- (1) Demandez aux passagers de stabiliser le scooter, puis montez à bord comme décrit à la section précédente "Embarquement seul".



- (2) Saisissez le guidon des deux mains et calez vos deux pieds au fond du repose-pied pour stabiliser le scooter.
- (3) Demandez au premier passager de monter à bord en respectant la même procédure que le pilote, de caler ses pieds au fond du repose-pied et de se tenir fermement au pilote tout en essayant de stabiliser le scooter.
- (4) Attachez le cordon du coupe-circuit du moteur à votre poignet gauche et fixez l'agrafe au coupe-circuit de sécurité.
- (5) Regardez bien dans toutes les directions, démarrez le moteur, puis naviguez à régime embrayé.
- (6) Demandez au deuxième passager de se hisser sur la plate-forme d'embarquement et de s'y agenouiller tout en essayant de stabiliser le scooter. Regardez bien dans toutes les directions et accélérez progressivement. Demandez ensuite au deuxième passager de se glisser sur

le siège tout en essayant de maintenir l'équilibre.



- (7) Demandez au deuxième passager de s'asseoir à califourchon sur le siège avec les deux pieds sur le fond du repose-pied et de se tenir fermement à la personne assise devant elle ou à la poignée tout en essayant de stabiliser le scooter.
- (8) Vérifiez que les passagers posent bien les pieds sur le fond du repose-pied et qu'ils se tiennent fermement à la personne assise devant eux ou à la poignée, puis augmentez progressivement la vitesse pour stabiliser le scooter nautique.



FJU33083

Démarrage

FWJ00712



AVERTISSEMENT

Pour éviter les collisions :

- **Contrôlez en permanence la présence de personnes, d'objets et d'autres véhicules nautiques. Méfiez-vous des condi-**

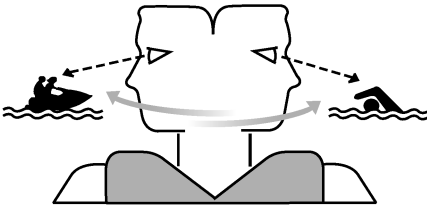
tions qui limitent votre visibilité ou gênent votre vision des autres.

- **Pilotez de manière défensive, à vitesse contrôlée, et conservez une distance de sécurité par rapport aux personnes, objets et autres véhicules nautiques.**
- **Ne suivez jamais directement un scooter nautique ou d'autres embarcations. Ne passez pas à proximité de personnes pour les éclabousser. Évitez les virages brusques ou toute manœuvre qui empêcherait les autres de vous éviter facilement ou de savoir où vous allez. Évitez les zones contenant des objets immergés ou les zones d'eau peu profonde.**
- **Réagissez à temps pour éviter les collisions. Rappelez-vous que les scooters nautiques et autres embarcations n'ont pas de freins. Ne relâchez pas le levier d'accélération lorsque vous essayez d'éviter des objets ; vous avez besoin de propulsion pour pouvoir manœuvrer.**

FCJ01341

ATTENTION

N'allumez jamais le moteur dans des eaux de moins de 60 cm (2 ft) de profondeur à partir du fond de la coque car la tuyère pourrait aspirer des cailloux et du sable qui risqueraient d'endommager la turbine ou de provoquer la surchauffe du moteur.



FJU40593

Démarrage à partir d'une remorque

V1:

- (1) Mettez le scooter nautique à l'eau, puis tournez-le de manière à ce que la proue soit orientée dans la direction où vous souhaitez aller.
- (2) Attachez le cordon du coupe-circuit du moteur à votre poignet gauche et fixez l'agrafe au coupe-circuit de sécurité.
- (3) Regardez bien dans toutes les directions, démarrez le moteur, puis commencez à naviguer lentement.

V1 Sport:

- (1) Mettez le scooter nautique à l'eau, puis positionnez le levier d'inversion en marche arrière. (Cf. page 29 pour plus d'informations sur la marche arrière.)
- (2) Attachez le cordon du coupe-circuit du moteur à votre poignet gauche et fixez l'agrafe au coupe-circuit de sécurité.
- (3) Regardez bien dans toutes les directions, démarrez le moteur, puis commencez à naviguer lentement.

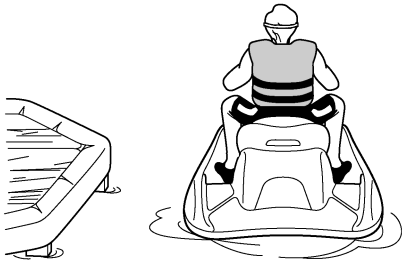
FJU33114

Embarquement et démarrage à partir d'un ponton

- (1) Embarquez à bord du scooter par le côté.
- (2) Attachez le cordon du coupe-circuit du moteur à votre poignet gauche et fixez l'agrafe au coupe-circuit de sécurité.
- (3) Éloignez le scooter nautique du ponton, saisissez le guidon des deux mains et

Opération

placez les deux pieds sur le fond du repose-pied.



- (4) Regardez bien dans toutes les directions, démarrez le moteur, puis commencez à naviguer lentement.

FJU33236

Scooter nautique chaviré

FWJ00672

AVERTISSEMENT

Un redressement mal effectué peut provoquer des blessures.

- N'oubliez pas de couper le moteur en tirant sur le cordon du coupe-circuit de sécurité pour détacher l'agrafe du coupe-circuit du moteur.
- Ne mettez pas les mains dans la grille d'admission.

Si le scooter nautique chavire, redressez-le immédiatement.

Pour redresser le scooter nautique :

- (1) Enlevez l'agrafe du coupe-circuit du moteur.
- (2) Nagez jusqu'à l'arrière du scooter nautique. Tournez le scooter nautique dans le sens des aiguilles d'une montre en tirant sur la plaque de niveau avec votre main gauche, tout en appuyant sur le plat-bord avec la main ou le pied droit. Si le côté bâbord (gauche) du scooter nautique chaviré pointe vers le haut, poussez le plat-bord vers le bas de façon

à abaisser le côté bâbord (gauche) avant de tourner le scooter nautique dans le sens des aiguilles d'une montre.

ATTENTION: Ne faites pas pivoter le scooter nautique dans le sens inverse des aiguilles d'une montre, sinon de l'eau pourrait s'infiltrer dans le moteur, ce qui risque de provoquer de graves dommages. [FCJ00542]



- (3) Démarrez le moteur et faites-le tourner à vitesse de plané pour évacuer l'eau de cale du compartiment moteur. (Cf. page 44 pour plus d'informations sur l'évacuation de l'eau de cale. Si le moteur ne démarre pas, voir "Remorquage du scooter nautique" à la page 89 ou "Scooter nautique immergé" à la page 89.) **ATTENTION:** Attendez au moins 1 minute après le redémarrage du moteur pour piloter le scooter à plein régime. L'eau dans la cale du compartiment

moteur peut être projetée dans le moteur, ce qui risque de provoquer de graves dommages. [FCJ00554]

FJU35963

Echouage et accostage du scooter nautique

Pour échouer le scooter nautique :

- (1) Vérifiez qu'aucune embarcation, aucun nageur ou obstacle ne se trouve à proximité de la plage.
- (2) Relâchez la manette des gaz pour réduire la vitesse environ 100 m (330 ft) avant d'atteindre la zone où vous souhaitez échouer le scooter nautique.
- (3) Approchez lentement de la plage et arrêtez le moteur juste avant d'atteindre la terre ferme. **AVERTISSEMENT! Vous avez besoin de propulsion pour pouvoir manœuvrer. Si vous coupez le moteur, vous risquez de heurter un obstacle que vous tentez d'éviter. Toute collision peut provoquer de graves blessures, voire la mort.** [FWJ00602]
ATTENTION: N'allumez jamais le moteur dans des eaux de moins de 60 cm (2 ft) de profondeur à partir du fond de la coque car la tuyère pourrait aspirer des cailloux et du sable qui risqueraient d'endommager la turbine ou de provoquer la surchauffe du moteur.

[FCJ00473]

- (4) Descendez du scooter nautique et tirez-le sur la plage.

Pour accoster le scooter nautique :

- (1) Vérifiez qu'aucune embarcation, aucun nageur ou obstacle ne se trouve à proximité du ponton.
- (2) Relâchez la manette des gaz pour réduire la vitesse à environ 100 m (330 ft) du ponton.
- (3) Approchez lentement du ponton et arrêtez le moteur juste avant de vous placer

le long de ce dernier.

AVERTISSEMENT! Vous avez besoin de propulsion pour pouvoir manœuvrer. Si vous coupez le moteur, vous risquez de heurter un obstacle que vous tentez d'éviter. Toute collision peut provoquer de graves blessures, voire la mort. [FWJ00602]

- (4) Placez-vous le long du ponton et descendez du scooter nautique.

FJU37194

Utilisation dans des zones pleines d'algues

Évitez toujours d'utiliser votre scooter nautique dans des zones à forte concentration d'algues. Si vous n'avez pas le choix, actionnez puis relâchez alternativement la manette des gaz pour faire varier le régime du moteur. Les algues ont tendance à s'accumuler davantage lorsque vous naviguez à vitesse constante et à régime embrayé. Nettoyez l'entrée de la tuyère si des algues obstruent l'entrée. (Cf. page 86 pour plus d'informations sur l'entrée de la tuyère.)

FJU40242

Après le retrait du scooter nautique de l'eau

FCJ01311

ATTENTION

Ne faites pas tourner le moteur à plus de 4000 tr/min lorsque le scooter est sur la terre ferme. Ne laissez pas non plus tourner le moteur pendant plus de 15 secondes sans ajouter de l'eau, sinon il pourrait surchauffer.

Après avoir navigué et sorti le scooter nautique de l'eau, évacuez immédiatement l'eau résiduelle des passages d'eau de refroidissement.

Opération

Pour évacuer l'eau des passages d'eau de refroidissement :

- (1) Assurez-vous que la zone entourant le scooter nautique est dégagée, puis démarrez le moteur.
- (2) Évacuez l'eau résiduelle des passages d'eau de refroidissement en actionnant et en relâchant alternativement et rapidement la manette des gaz pendant 10 à 15 secondes.
- (3) Arrêtez le moteur.

FJU37146

Entretien après utilisation

FWJ00331

AVERTISSEMENT

Posez toujours le scooter nautique horizontalement lors de son entreposage afin d'éviter tout écoulement de carburant dans le moteur ou dans le compartiment moteur. Sinon, vous risquez de provoquer un incendie.

Après avoir utilisé le scooter nautique, sortez-le de l'eau, nettoyez-le et entreposez-le. Si vous laissez le scooter nautique dans l'eau pendant une période prolongée, vous risquez d'accélérer la détérioration de la coque et de la pompe de propulsion. Les organismes marins et la corrosion sont des facteurs pouvant réduire la durée de vie de nombreux composants du scooter nautique.

FJU33548

Rinçage des passages d'eau de refroidissement

FCJ01311

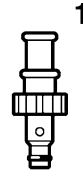
ATTENTION

Ne faites pas tourner le moteur à plus de 4000 tr/min lorsque le scooter est sur la terre ferme. Ne laissez pas non plus tourner le moteur pendant plus de 15 secondes sans ajouter de l'eau, sinon il pourrait surchauffer.

Rincez les passages d'eau de refroidissement pour empêcher toute obstruction par le sel, le sable ou la saleté.

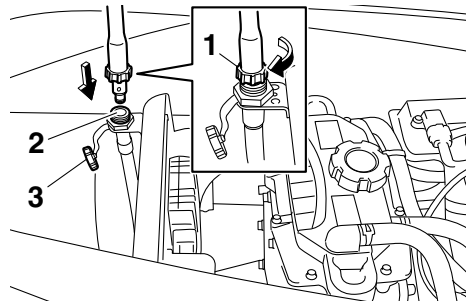
- (1) Placez le scooter nautique à l'horizontale.
- (2) Déposez le siège. (Cf. page 35 pour les procédures de dépose et d'installation du siège.)

- (3) Raccordez l'adaptateur de tuyau d'arrosage à un tuyau d'arrosage.



- 1 Adaptateur de tuyau d'arrosage

- (4) Desserrez le bouchon du connecteur du flexible de rinçage et déposez-le. Insérez l'adaptateur de tuyau d'arrosage dans le connecteur du flexible de rinçage et tournez à fond.

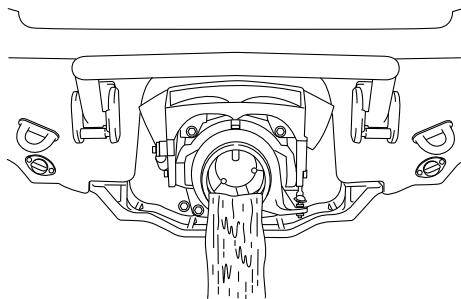


- 1 Adaptateur de tuyau d'arrosage
- 2 Connecteur du flexible de rinçage
- 3 Bouchon du connecteur du flexible de rinçage

- (5) Raccordez le tuyau d'arrosage à un robinet.
- (6) Assurez-vous que la zone entourant le scooter nautique est dégagée, puis démarrez le moteur. Dès que le moteur tourne, ouvrez immédiatement l'eau

Entretien et entreposage

pour que celle-ci s'écoule régulièrement de la tuyère de poussée.



- (7) Faites tourner le moteur au ralenti pendant environ 3 minutes tout en le surveillant. Si le moteur s'arrête pendant l'opération de rinçage, coupez immédiatement l'eau et recommencez la procédure à partir de l'étape 6.
ATTENTION: N'injectez pas d'eau dans les passages d'eau de refroidissement lorsque le moteur est à l'arrêt. L'eau pourrait refluer dans le moteur via le silencieux et l'endommager gravement. [FCJ00123]
- (8) Coupez l'eau.
- (9) Évacuez l'eau résiduelle des passages d'eau de refroidissement en actionnant et en relâchant alternativement et rapidement la manette des gaz pendant 10 à 15 secondes.
- (10) Arrêtez le moteur.
- (11) Déposez l'adaptateur de tuyau d'arrosage, puis placez correctement le bouchon du connecteur du flexible de rinçage en le vissant au maximum.
- (12) Remplacez correctement le siège dans sa position initiale.
- (2) Si le scooter nautique doit rester entreposé pour une semaine ou plus, traitez les composants internes du moteur avec un antirouille pour empêcher la corrosion. (Cf. page 77 pour plus d'informations sur le traitement antirouille des composants internes du moteur.)
- (3) Rincez le moteur et le compartiment moteur avec une petite quantité d'eau.
ATTENTION: N'utilisez pas de haute pression pour rincer le moteur ou son compartiment car vous pourriez provoquer de graves dommages au moteur. [FCJ00572]
- (4) Évacuez l'eau du compartiment moteur. (Cf. page 44 pour plus d'informations sur l'évacuation de l'eau de cale.)
- (5) Essuyez le moteur et le compartiment moteur à l'aide d'un chiffon sec.
- (6) Rincez la coque, le pont et la pompe de propulsion à l'eau douce.
- (7) Essuyez la coque, le pont et la pompe de propulsion à l'aide d'un chiffon sec.
- (8) Essuyez tous les éléments en vinyle et en caoutchouc tels que les sièges et les joints du compartiment moteur à l'aide d'un produit de protection pour vinyle.
- (9) Pour réduire le risque de corrosion, vaporisez un antirouille sur les parties métalliques de la coque, du pont et du moteur.
- (10) Laissez sécher le compartiment moteur complètement avant de replacer le siège.
- (11) Remplacez correctement le siège dans sa position initiale.

FJU41701

Nettoyage du scooter nautique

- (1) Déposez le siège. (Cf. page 35 pour les procédures de dépose et d'installation du siège.)

FJU33687

Entretien de la batterie

Si vous ne comptez pas utiliser le scooter nautique pendant plus d'un mois, déposez la batterie du scooter, contrôlez-la et entreposez-la dans un endroit frais et sec.

FWJ00792

AVERTISSEMENT

L'électrolyte de la batterie, toxique et dangereux, provoque de graves brûlures, etc. Il contient de l'acide sulfurique. Évitez tout contact avec la peau, les yeux ou les vêtements.

Antidotes

Contact externe : rincez abondamment à l'eau.

Contact interne : boire une grande quantité d'eau ou de lait. Buvez par la suite du lait de magnésie, un œuf battu ou de l'huile végétale. Appelez d'urgence un médecin.

Contact oculaire : rincez à l'eau pendant 15 minutes et consultez d'urgence un médecin.

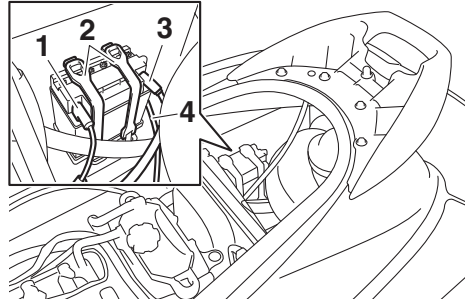
Les batteries produisent des gaz explosifs. Maintenez à l'écart des étincelles, flammes, cigarettes, etc. En cas d'utilisation ou de chargement de la batterie dans un espace clos, veillez à ce que ce dernier soit bien aéré. Protégez-vous toujours les yeux lors de travaux à proximité des batteries.

À tenir hors de portée des enfants.

Pour déposer la batterie :

- (1) Débranchez le câble négatif (-) de la batterie.
- (2) Débranchez le câble positif (+) de la batterie.
- (3) Débranchez le reniflard.

- (4) Détachez les colliers de batterie, puis déposez la batterie du scooter nautique.



- 1 Borne négative (-) de la batterie : fil noir
- 2 Sangle de batterie
- 3 Borne positive (+) de la batterie : fil rouge
- 4 Reniflard

Vérification de la batterie

- Assurez-vous que le boîtier de la batterie n'est pas endommagé.
- Assurez-vous que les bornes de la batterie ne sont ni corrodées ni endommagées.
- Assurez-vous que le reniflard n'est ni obstrué ni endommagé.

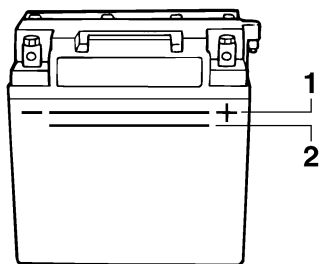
Vérification du niveau de l'électrolyte

Vérifiez que le niveau de l'électrolyte se situe entre les repères de niveau minimum et maximum.

Si le niveau d'électrolyte est bas, ajoutez suffisamment d'eau distillée pour rétablir le niveau spécifié. **ATTENTION: N'utilisez que de l'eau distillée pour faire l'appoint de la**

Entretien et entreposage

batterie, sinon sa durée de vie pourrait être réduite. [FCJ00242]



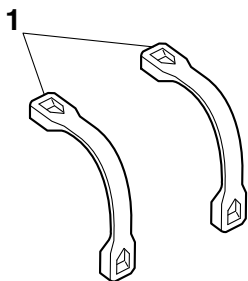
- 1 Repère de niveau maximum
- 2 Repère de niveau minimum

Si vous avez ajouté de l'eau distillée, vérifiez la tension de la batterie.

Il est recommandé de faire vérifier la tension de la batterie et de la faire recharger par un concessionnaire Yamaha. Si vous chargez vous-même la batterie, veillez à lire et respecter les instructions fournies avec le testeur et le chargeur de batterie que vous utilisez. **ATTENTION: N'essayez pas de recharger la batterie trop vite. Cela peut réduire la durée de vie de la batterie.** [FCJ00252]

Vérification des colliers de batterie

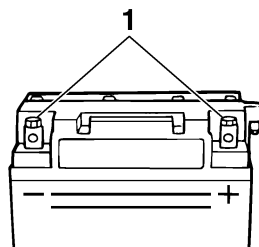
Assurez-vous que les colliers de batterie ne sont pas endommagés.



- 1 Sangle de batterie

Pour stocker la batterie :

- (1) Nettoyez le boîtier de la batterie à l'eau claire.
- (2) Si les bornes de la batterie sont sales ou corrodées, nettoyez-les avec une brosse métallique.



- 1 Borne de batterie

- (3) Appliquez de la graisse Yamaha Marine Grease ou Yamaha Grease A sur les bornes de la batterie.

Graisse hydrofuge recommandée :
Yamaha Marine Grease/Yamaha Grease A

- (4) Stockez la batterie dans un endroit frais et sec. **ATTENTION: Le stockage de la batterie non chargée peut endommager définitivement la batterie. Vérifiez la batterie périodiquement.** [FCJ00103]

Pour installer la batterie :

- (1) Placez la batterie dans son compartiment et fixez les colliers de batterie aux supports.
- (2) Connectez le câble positif (+) de la batterie (rouge) à la borne positive (+). **ATTENTION: L'inversion des fils de la batterie risque d'endommager les pièces électriques.** [FCJ00262]
- (3) Connectez le câble négatif (-) de la batterie (noir) à la borne négative (-).

- (4) Connectez le reniflard à la batterie. **AVERTISSEMENT! Un incendie ou une explosion peut se produire si le flexible de reniflard est endommagé, obstrué ou mal connecté.** [FWJ00452]
- (5) Assurez-vous que la batterie est correctement maintenue en place.

FJU33493

Entreposage prolongé

FWJ00331

AVERTISSEMENT

Posez toujours le scooter nautique horizontalement lors de son entreposage afin d'éviter tout écoulement de carburant dans le moteur ou dans le compartiment moteur. Sinon, vous risquez de provoquer un incendie.

L'entreposage pour de longues périodes, par exemple l'entreposage d'hiver, exige un entretien préventif pour éviter tout risque de détérioration. Il est conseillé de faire entretenir le scooter nautique par un concessionnaire Yamaha avant l'entreposage.

Toutefois, les procédures suivantes peuvent facilement être effectuées par le propriétaire.

FJU40763

Nettoyage

- (1) Rincez les passages d'eau de refroidissement. (Cf. page 72 pour plus d'informations sur le rinçage des passages d'eau de refroidissement.)

REMARQUE:

Si vous entreposez le scooter nautique pendant une longue période, pendant la période hivernale par exemple, remplissez le réservoir de carburant avec de l'essence fraîche et ajoutez-y du stabilisateur / conditionneur de carburant conformément aux instructions du fabricant avant de démarrer le moteur.

- (2) Nettoyez le scooter nautique. (Cf. page 73 pour plus d'informations sur le nettoyage du scooter nautique.)

Cirez la coque à l'aide d'une cire non abrasive.

FJU40634

Lubrification

Utilisez un applicateur de graisse marine adéquat et vaporisez un antirouille entre les parties intérieure et extérieure des câbles afin de

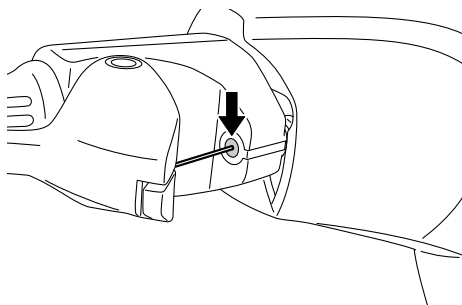
Entretien et entreposage

lubrifier les câbles et d'éliminer toute trace d'humidité et de saleté.

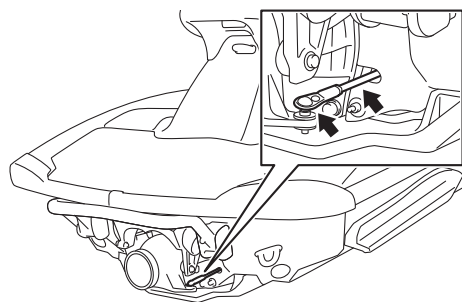
Pour assurer un glissement ou une rotation aisée des pièces mobiles, lubrifiez-les d'une graisse hydrofuge.

Graisse hydrofuge recommandée :
Yamaha Marine Grease/Yamaha
Grease A

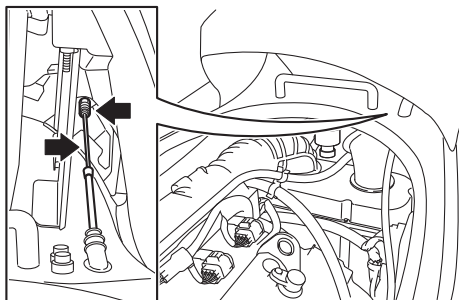
- Câble d'accélérateur (extrémité de la manette des gaz)



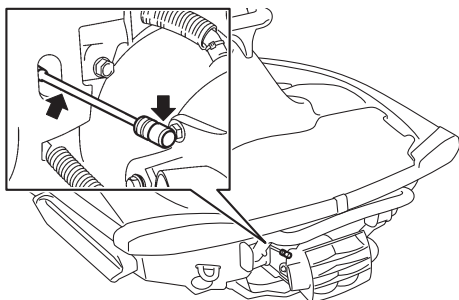
- Câble de direction (extrémité tuyère)



- V1 Sport:
Câble d'inversion (extrémité levier d'inversion)



- V1 Sport:
Câble d'inversion (extrémité inverseur)



FJU41671

Traitement antirouille

Traitement antirouille de la coque, du pont et du moteur

Vaporisez un antirouille sur les parties métalliques de la coque, du pont et du moteur.

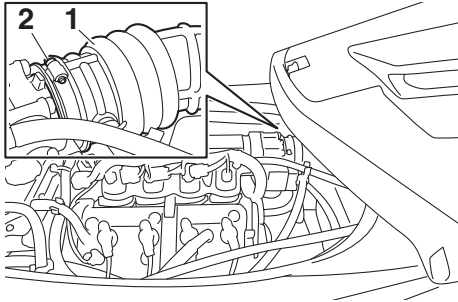
Traitement antirouille des éléments internes du moteur

Traitez les éléments internes du moteur avec un antirouille.

Pour vaporiser un antirouille sur les éléments internes du moteur :

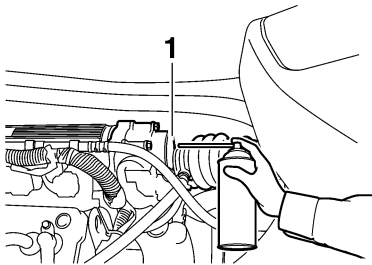
- (1) Déposez le siège. (Cf. page 35 pour les procédures de dépose et d'installation du siège.)

- (2) Dévissez la vis de serrage et débranchez le conduit d'arrivée d'air.



- 1 Conduit d'admission d'air
2 Vis de serrage

- (3) Pulvérisez de l'antirouille dans l'ouverture d'admission pendant 3 secondes.
AVERTISSEMENT! Ne vaporisez pas d'antirouille inflammable sur les surfaces du moteur tant que celui-ci est chaud. L'aérosol ou les gaz propulseurs pourraient s'enflammer. [FWJ00262]



- 1 Ouverture d'admission

- (4) Rebranchez le conduit d'admission d'air et serrez correctement la vis de serrage.
(5) Assurez-vous que la zone entourant le scooter nautique est dégagée, puis démarrez le moteur dans un endroit bien aéré et laissez-le tourner au ralenti pendant 15 secondes. (Cf. page 26 pour plus d'informations sur le démarrage du moteur.)

- (6) Arrêtez le moteur.
(7) Remplacez correctement le siège dans sa position initiale.

Entretien

Un contrôle et une lubrification périodiques maintiendront votre scooter nautique dans les meilleures conditions de fonctionnement et de sécurité possibles. N'oubliez donc pas d'effectuer l'entretien périodique. La sécurité est une obligation qui incombe au propriétaire du scooter. Une maintenance adéquate doit être assurée pour maintenir les émissions d'échappement et les niveaux sonores dans les limites prévues par les normes. Les principaux points de contrôle et de lubrification du scooter nautique sont expliqués dans les pages suivantes.

Adressez-vous à un concessionnaire Yamaha pour les pièces de rechange d'origine Yamaha et les accessoires conçus pour votre scooter nautique.

Rappelez-vous que les pannes résultant de l'installation de pièces ou d'accessoires qui ne sont pas d'une qualité équivalente aux pièces et accessoires d'origine Yamaha ne sont pas couvertes par la garantie limitée.

L'entretien, le remplacement ou la réparation des dispositifs et système de contrôle des émissions peuvent être assurés par tout technicien ou établissement spécialisé dans la réparation de moteurs marins SI. Les réparations au titre de la garantie, toutefois, doivent être effectuées par un concessionnaire Yamaha agréé.

FWJ00312

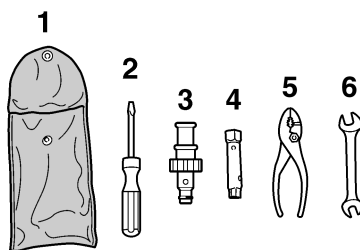
AVERTISSEMENT

Veillez à arrêter le moteur lorsque vous effectuez un entretien, sauf indication contraire. Si vous n'êtes pas familiarisé avec l'entretien des scooters nautiques, il est conseillé de confier ce travail à un concessionnaire Yamaha ou à tout autre mécanicien qualifié.

FJU33803

Trousse à outils

Une trousse à outils est fournie avec le scooter nautique. Placez la trousse à outils dans un sac étanche et emportez-la toujours avec vous lorsque vous utilisez le scooter nautique.



- 1 Trousse à outils
- 2 Tournevis
- 3 Adaptateur de tuyau d'arrosage
- 4 Clé polygonale 10/12 mm
- 5 Pincés
- 6 Clé à fourche de 10/12 mm

FJU37063

Tableau d'entretien périodique

Le tableau d'entretien périodique présente des informations générales concernant la maintenance périodique. Faites réaliser les contrôles du tableau suivant par un concessionnaire Yamaha. Toutefois, il peut s'avérer nécessaire de réaliser une maintenance plus régulière en fonction de vos conditions d'utilisation. Si vous avez des questions, contactez un concessionnaire Yamaha.

Ce symbole "○" indique les éléments devant être vérifiés par un concessionnaire Yamaha.

Description	Opération	Pre- mier entre- tien	Périodique				Page	
			10 heu- res	50 heures		100 heures		200 heures
				6 mois	12 mois	12 mois		24 mois
Bougies	Inspecter, nettoyer, remplacer	○			○		—	
Points de lubrifi- cation	Lubrifier				○		—	
Carter intermé- diaire	Lubrifier	○			○		—	
Système d'alimen- tation	Vérifier				○		—	
Réservoir de car- burant	Vérifier, nettoyer				○		—	
Ralenti du moteur	Vérifier, régler				○		—	
Axe du papillon	Vérifier				○		—	
Crépine d'admis- sion d'eau	Vérifier, nettoyer				○		—	
Filtre de fond de cale	Nettoyer				○		—	
Turbine	Vérifier				○		—	
Angle de tuyère	Vérifier, régler				○		—	
Mât de direction	Vérifier, régler	○			○		—	
Câble d'inversion et inverseur (V1 Sport)	Vérifier, régler				○		—	
Câble d'accéléra- teur	Vérifier	○			○		—	
Bouchons de vi- dange de poupe	Vérifier, remplacer				○		—	
Batterie	Vérifier, charger				○		—	
Raccord en caout- chouc	Vérifier					○	—	

Entretien

Description	Opération	Pre-mier entretien	Périodique				Page
			10 heures	50 heures		100 heures	
			6 mois	12 mois	12 mois	24 mois	
Support moteur	Vérifier					○	—
Boulons et écrous	Vérifier	○			○		—
Élément du filtre à air	Vérifier				○		—
Huile moteur	Remplacer	○			○		81
Filtre à huile	Remplacer				○		81
Jeu de soupape	Vérifier, régler					○	—

FJU36943

Huile moteur et filtre à huile

FWJ00341

AVERTISSEMENT

L'huile moteur est extrêmement chaude après l'arrêt du moteur. Tout contact de l'huile avec la peau ou les vêtements est susceptible de provoquer des brûlures.

FCJ00992

ATTENTION

Ne faites pas tourner le moteur lorsque celui-ci contient une quantité trop importante ou insuffisante d'huile, sinon vous risquez de l'endommager.

Il est recommandé de faire changer l'huile moteur et le filtre à huile moteur par un concessionnaire Yamaha. Toutefois, si vous décidez de le faire vous-même, demandez conseil à un concessionnaire Yamaha.

FJU34543

Spécifications

Capacité du scooter nautique:

Nombre maximum de personnes à bord:

3 personne

Charge maximale:

240 kg (530 lb)

Dimensions:

Longueur:

V1 3220 mm (126.8 in)

V1 Sport 3270 mm (128.7 in)

Largeur:

1170 mm (46.1 in)

Hauteur:

1160 mm (45.7 in)

Poids à sec:

V1 334 kg (736 lb)

V1 Sport 338 kg (745 lb)

Performances:

Puissance maximale (conformément aux normes ISO 8665/SAE J1228):

75.0 kW à 8000 tr/min

Consommation maximale de carburant:

25.7 L/h (6.8 US gal/h, 5.7 Imp.gal/h)

Autonomie (Plein régime):

2.73 heure

Régime embrayé:

1650 ±50 tr/min

Moteur:

Type:

Refroidi par liquide, 4 temps, DACT

Nombre de cylindres:

4

Cylindrée:

1052 cm³

Alésage × course:

76.0 × 58.0 mm (2.99 × 2.28 in)

Taux de compression:

11.4 : 1

Jeu des soupapes d'admission (à froid):

0.11–0.20 mm (0.0043–0.0079 in)

Jeu des soupapes d'échappement (à froid):

0.25–0.34 mm (0.0098–0.0134 in)

Système de lubrification:

Carter sec

Système de refroidissement:

Eau

Système de démarrage:

Electrique

Système d'allumage:

T.C.I.

Modèle de bougie:

CR9EB

Ecartement des électrodes:

0.7–0.8 mm (0.028–0.031 in)

Capacité de la batterie:

12 V, 19 Ah

Système de charge:

Volant magnétique

Unité d'entraînement:

Système de propulsion:

Pompe de propulsion

Type de pompe de propulsion:

Axiale monoétagée

Rotation de la turbine:

Sens inverse des aiguilles d'une montre

Angle de tuyère:

24.0+24.0 °

Carburant et huile:

Carburant recommandé:

Essence ordinaire sans plomb

Indice d'octane minimum (IOP):

86

Indice d'octane minimum (IOR):

90

Huile moteur de type SAE recommandée:

SAE 10W-30, 10W-40, 20W-40, 20W-50

Huile moteur de type API recommandée:

API SE, SF, SG, SH, SJ, SL

Capacité totale du réservoir de carburant:

70 L (18.5 US gal, 15.4 Imp.gal)

Quantité d'huile moteur avec remplacement du

filtre à huile:

2.2 L (2.33 US qt, 1.94 Imp.qt)

Quantité d'huile moteur sans remplacement du

filtre à huile:

2.0 L (2.11 US qt, 1.76 Imp.qt)

Quantité totale d'huile moteur:

4.3 L (4.55 US qt, 3.78 Imp.qt)

Dépannage

FJU34562

Recherche des pannes

En cas de problème avec votre scooter nautique, utilisez le tableau de recherche des pannes pour en chercher la cause.

Si vous ne pouvez pas localiser la cause, contactez un concessionnaire Yamaha.

FJU43590

Tableau de recherche des pannes

Vérifiez la cause possible et la solution, puis reportez-vous à la page concernée.

PANNE	CAUSE POSSIBLE		REMÈDE	PAGE
Le moteur ne démarre pas (le démarreur ne tourne pas)	Coupe-circuit de sécurité	Agrafe pas en place	Installer l'agrafe	26
	Fusible	Fondu	Remplacer le fusible et vérifier le câblage	87
	Batterie	Déchargée	Recharger	73
		Mauvaises connexions des bornes	Resserrer si nécessaire	73
		Borne corrodée	Nettoyer ou remplacer	73
	Démarreur	Défectueux	Faire réviser par un concessionnaire Yamaha	—
Le moteur ne démarre pas (le démarreur tourne)	Levier d'accélération	Engagé	Relâcher	26
	Carburant	Vide	Faire le plein dès que possible	41
		Altéré ou contaminé	Faire réviser par un concessionnaire Yamaha	—
	Réservoir de carburant	Présence d'eau ou de saletés	Faire réviser par un concessionnaire Yamaha	—
	Bougie	Encrassée ou défectueuse	Faire réviser par un concessionnaire Yamaha	—
	Capuchon de bougie	Non installé ou desserré	Faire réviser par un concessionnaire Yamaha	—
		Connecté au mauvais cylindre	Faire réviser par un concessionnaire Yamaha	—
	Système d'injection de carburant	Pompe de carburant défectueuse	Faire réviser par un concessionnaire Yamaha	—

PANNE	CAUSE POSSIBLE		REMÈDE	PAGE
Le moteur tourne de manière irrégulière ou cale	Carburant	Vide	Faire le plein dès que possible	41
		Altéré ou contaminé	Faire réviser par un concessionnaire Yamaha	—
	Réservoir de carburant	Présence d'eau ou de saletés	Faire réviser par un concessionnaire Yamaha	—
	Bougie	Encrassée ou défectueuse	Faire réviser par un concessionnaire Yamaha	—
		Plage de température incorrecte	Faire réviser par un concessionnaire Yamaha	—
		Écartement incorrect	Faire réviser par un concessionnaire Yamaha	—
	Capuchon de bougie	Non installé ou desserré	Faire réviser par un concessionnaire Yamaha	—
		Fissuré, déchiré ou endommagé	Faire réviser par un concessionnaire Yamaha	—
	Câblage électrique	Connexion lâche	Faire réviser par un concessionnaire Yamaha	—
	Système d'injection de carburant	Injecteurs défectueux ou obstrués	Faire réviser par un concessionnaire Yamaha	—
Le témoin ou l'indicateur d'avertissement clignote ou s'allume	Niveau de carburant	Vide	Faire le plein dès que possible	41
	Avertissement de pression d'huile	Baisse de la pression d'huile	Faire réviser par un concessionnaire Yamaha	33
	Surchauffe du moteur	Entrée de la tuyère obstruée	Nettoyer	86
	Avertissement de contrôle du moteur	Capteurs défectueux	Faire réviser par un concessionnaire Yamaha	34

Dépannage

PANNE	CAUSE POSSIBLE		REMÈDE	PAGE
Le scooter est lent ou perd de la puissance	Cavitation	Entrée de la tuyère obstruée	Nettoyer	86
		Turbine endommagée ou usée	Faire réviser par un concessionnaire Yamaha	86
	Avertissement de surchauffe du moteur	Commande de réduction du régime moteur activée	Nettoyer l'entrée de la tuyère et laisser refroidir le moteur	33
	Avertissement de pression d'huile	Commande de réduction du régime moteur activée	Ajouter de l'huile	33
	Bougie	Encrassée ou défectueuse	Faire réviser par un concessionnaire Yamaha	—
		Plage de température incorrecte	Faire réviser par un concessionnaire Yamaha	—
		Écartement incorrect	Faire réviser par un concessionnaire Yamaha	—
	Capuchon de bougie	Non installé ou desserré	Faire réviser par un concessionnaire Yamaha	—
	Câblage électrique	Connexion lâche	Faire réviser par un concessionnaire Yamaha	—
	Carburant	Altéré ou contaminé	Faire réviser par un concessionnaire Yamaha	—
Filtre à air	Obstrué	Faire réviser par un concessionnaire Yamaha	—	
	Accumulation d'huile	Faire réviser par un concessionnaire Yamaha	—	

FJU34625

Procédures d'urgence

FJU34635

Nettoyage de l'entrée de la tuyère et de la turbine

FWJ00783

AVERTISSEMENT

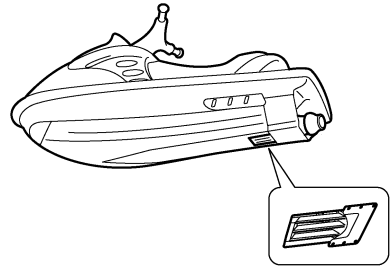
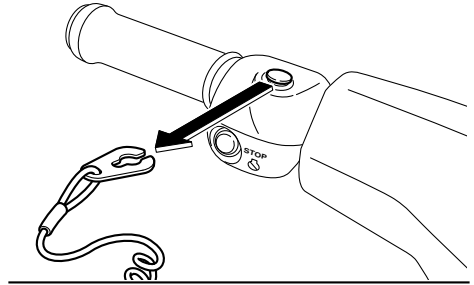
Avant de tenter d'enlever des algues ou des débris de l'entrée de la tuyère ou de la turbine, coupez le moteur et enlevez l'agrafe du coupe-circuit du moteur. Tout contact avec les éléments rotatifs de la pompe de propulsion peut entraîner de graves blessures ou la mort.

Si des algues ou des débris se sont accumulés au niveau de l'entrée de la tuyère ou dans la turbine, il peut se produire un phénomène de cavitation provoquant une diminution de poussée même si le régime du moteur augmente. Si cette situation se prolonge, le moteur surchauffe et peut se gripper.

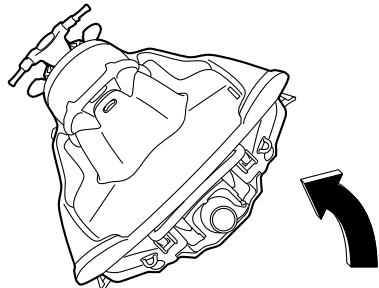
ATTENTION: Si des algues ou des débris se sont accumulés au niveau de l'entrée de la tuyère, n'utilisez pas le scooter nautique au-dessus du régime embrayé tant qu'ils n'ont pas été éliminés. [FCJ00654]

Si l'entrée de la tuyère ou la turbine semble bouchée par des algues ou des débris, regagnez la rive et contrôlez ces deux pièces.

Coupez toujours le moteur avant d'échouer le scooter nautique.



- (1) Placez un chiffon ou un tapis propre sous le scooter nautique pour éviter frottement et griffes. Couchez le scooter nautique sur le côté comme illustré. **ATTENTION: Couchez toujours le scooter nautique sur le côté bâbord (gauche). Au moment de coucher le scooter nautique sur le côté, soutenez la proue pour éviter de plier ou d'endommager le guidon.** [FCJ00662]



Dépannage

(2) Enlevez les algues ou les débris accumulés autour de l'entrée de la tuyère, de l'arbre d'entraînement, de la turbine, du corps de la pompe de propulsion et de la tuyère de poussée.

Si vous avez des difficultés à enlever les débris, consultez un concessionnaire Yamaha.

FJU34642

Relance de la batterie

Si la batterie du scooter nautique est à plat, le moteur peut être démarré à l'aide d'une batterie de secours de 12 volts et de câbles volants.

FJU34664

Branchement des câbles volants

FWJ01251

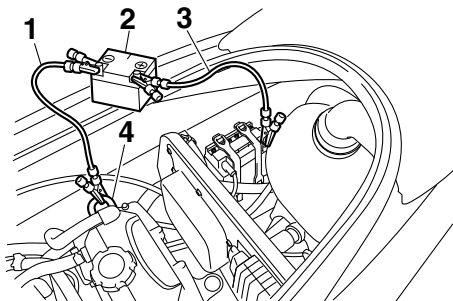
AVERTISSEMENT

Pour éviter que la batterie n'explose et que le circuit électrique ne soit gravement endommagé :

- **N'inversez pas la polarité des câbles volants lors de la connexion à la batterie.**
- **Ne connectez pas le câble volant négatif (-) à la borne négative (-) de la batterie du scooter nautique.**
- **Ne mettez pas en contact le câble volant positif (+) avec le câble volant négatif (-).**

- (1) Connectez le câble volant positif (+) aux bornes positives (+) des deux batteries.
- (2) Connectez une extrémité du câble volant négatif (-) à la borne négative (-) de la batterie de secours.

(3) Connectez l'autre extrémité du câble volant négatif (-) à un étrier du moteur.



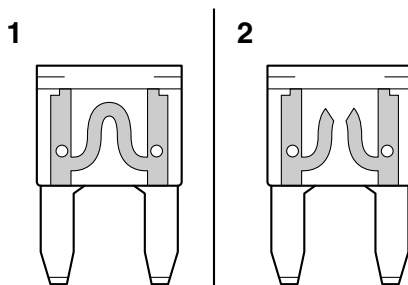
- 1 Câble volant négatif (-)
- 2 Batterie de secours
- 3 Câble volant positif (+)
- 4 Etriers du moteur

(4) Démarrez le moteur, puis déconnectez les câbles volants en inversant la procédure ci-dessus. (Cf. page 26 pour plus d'informations sur le démarrage du moteur.)

FJU34696

Remplacement des fusibles

Si un fusible est grillé, remplacez-le.

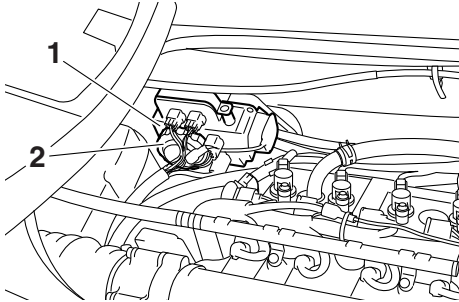


- 1 Fusible en bon état
- 2 Fusible grillé

Pour remplacer un fusible :

(1) Déposez le siège. (Cf. page 35 pour les procédures de dépose et d'installation du siège.)

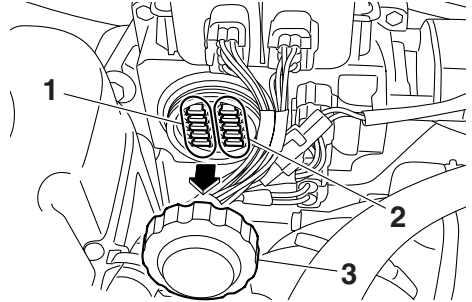
- (2) Desserrez le couvercle du boîtier électrique et déposez-le.



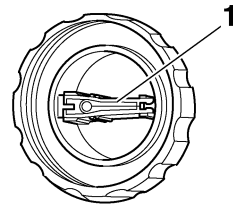
- 1 Boîtier électrique
2 Bouchon

- (3) Remplacez le fusible grillé par le fusible de remplacement de l'ampérage correct à l'aide de l'extracteur de fusible au dos du couvercle. **AVERTISSEMENT! N'utilisez pas de fusibles d'un ampérage différent de l'ampérage recommandé. L'utilisation d'un fusible d'ampérage non adéquat peut endommager gra-**

vement le système électrique et provoquer un incendie. [FWJ00803]



- 1 Fusible de remplacement
2 Fusible
3 Bouchon



- 1 Arrache-fusible

Ampérage du fusible :
Fusible de la batterie: 30 A
Fusible d'entraînement du relais principal: 10 A
Fusible du papillon électronique: 10 A
Fusible principal: 20 A

- (4) Remplacez correctement le bouchon en le vissant au maximum.
(5) Remplacez correctement le siège dans sa position initiale.

Si le fusible grille de nouveau, le système électrique est peut-être défectueux. Dans ce

Dépannage

cas, faites vérifier le scooter nautique par un concessionnaire Yamaha.

FJU34716

Remorquage du scooter nautique

FWJ00812

AVERTISSEMENT

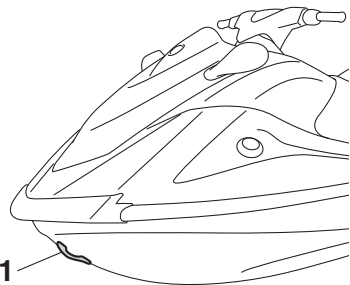
- Le pilote de l'embarcation de remorquage doit maintenir la vitesse au minimum et éviter le trafic ou les obstacles pouvant constituer un risque pour le pilote du scooter nautique.
- Le filin doit être suffisamment long pour que le scooter nautique ne se heurte pas à l'embarcation de remorquage en cas de ralentissement.

Le scooter nautique peut être remorqué s'il tombe en panne sur l'eau.

Pour remorquer le scooter nautique :

Utilisez un filin correspondant à trois fois la longueur combinée de l'embarcation de remorquage et du scooter nautique.

- (1) Attachez solidement le filin à l'œil de proue du scooter nautique à remorquer.



1 Œil de proue

- (2) Asseyez-vous à califourchon sur le siège et tenez-vous au guidon afin d'équilibrer le scooter nautique. **ATTENTION: La proue doit être maintenue hors de l'eau pendant le remorquage, sinon, l'eau pourrait inonder le compartiment moteur ou refluer dans le mo-**

teur, ce qui risque d'endommager gravement son fonctionnement. [FCJ01331]

Remorquez le scooter nautique à 8 km/h (5 mph) maximum. **ATTENTION: Remorquez le scooter nautique à 8 km/h (5 mph) maximum, sinon, l'eau pourrait inonder le compartiment moteur ou refluer dans le moteur, ce qui risque d'endommager gravement son fonctionnement.** [FCJ01322]

FJU36156

Scooter nautique submergé

Si le scooter nautique est submergé d'eau, évacuez l'eau de cale du compartiment moteur. Puis, faites vérifier le scooter nautique par un concessionnaire Yamaha le plus rapidement possible.

Si le scooter nautique a été submergé :

- (1) Retirez le scooter nautique de l'eau et évacuez l'eau des compartiments de rangement. (Cf. page 37 pour plus d'informations sur l'évacuation de l'eau accumulée dans les compartiments de rangement.)
- (2) Évacuez l'eau de cale du compartiment moteur. (Cf. page 44 pour plus d'informations sur l'évacuation de l'eau de cale.)
- (3) Faites vérifier le scooter nautique par un concessionnaire Yamaha le plus rapidement possible. **ATTENTION: Veillez à faire réviser le scooter nautique par un concessionnaire Yamaha. Sinon, le moteur risque d'être sérieusement endommagé.** [FCJ00792]

A	Démarrage, à partir d'une remorque.....	68
Affichage des informations	Démarrage, contacteur	26
Apprendre à connaître, scooter nautique.....	Direction, système	27
Apprendre à utiliser le scooter nautique.....	E	
Après le retrait de l'eau, scooter nautique.....	Eau de cale, évacuation	44
Arrêt, moteur.....	Eau de cale, évacuation à terre.....	44
Arrêter, scooter nautique	Eau de cale, évacuation sur l'eau	45
Avertissement de contrôle du moteur.....	Eau de cale, vérification	51
Avertissement de pression d'huile.....	Échouage et accostage, scooter nautique	70
Avertissement de surchauffe du moteur	Embarquement et démarrage, à partir d'un ponton	68
Avertissement du niveau de carburant	Embarquement, passagers	65
B	Embarquement, scooter nautique	64
Batterie, entretien.....	Embarquement seul.....	65
Batterie, relance	Entrée de la tuyère, vérification.....	55
Batterie, vérification	Entrée de tuyère et turbine, nettoyage.....	86
C	Entreposage prolongé.....	76
Câbles volants, branchement	Entretien	79
Capot, vérification.....	Entretien après utilisation.....	72
Carburant.....	Entretien périodique, tableau	80
Carburant, jauge	Équipement.....	35
Carburants requis	Équipement de sécurité, vérification.....	55
Centre d'affichage multifonction, vérification	Étiquettes, autres	8
Chaviré, scooter nautique.....	Étiquettes, avertissement.....	5
Compartiment de rangement, boîte à gants.....	Étiquettes, importantes.....	4
Compartiment de rangement, proue	Extincteur, vérification.....	55
Compartiment moteur, vérification	F	
Compartiments de rangement, vérification	Faire virer le scooter nautique.....	61
Compte-tours.....	Fonctions de contrôle, scooter nautique	26
Contacteurs, vérification	Fusibles, remplacement.....	87
Contrôles préalables	G	
Contrôles préalables, points	Gaz, manette.....	27
Coque et pont, vérification.....	Glossaire, scooter nautique	21
Cordon du coupe-circuit du moteur, vérification	Gobelets, support	39
Coupe-circuit de sécurité	Groupe moteur, vérification	51
D	H	
Date de fabrication, étiquette	Horaire, compteur/voltmètre.....	31
Démarrage	Huile moteur.....	43
	Huile moteur et filtre à huile	81
	Huile moteur requise.....	43
	L	
	Lubrification	76

Index

M	
Manette des gaz, vérification	53
Marche de rembarquement (V1 Sport)	36
Marche-arrière, manœuvre (V1 Sport)	64
Mise à l'eau, scooter nautique	59
Mise à l'eau, vérifications postérieures....	56
Mise à l'eau, vérifications préalables	50
Modèle, informations	3
Moteur, contacteur d'arrêt	26
Moteur, démarrage sur l'eau.....	59
Moteur, numéro de série.....	1
Moteur, rodage	47
Multifonction, centre d'affichage	30
N	
Navigation, position	59
Navigation, règles	11
Nettoyage.....	76
Nettoyage du scooter nautique	73
Niveau de carburant, vérification	50
Niveau d'huile moteur, vérification.....	51
Numéro d'identification du scooter (CIN).....	1
Numéros d'identification	1
O	
Outils, trousse	79
P	
Passages d'eau de refroidissement, rinçage	72
Plaque du constructeur.....	3
Poignée	35
Poupe, yeux	37
Primaire, numéro d'identification (PRI-ID)	1
Principaux composants, emplacement ...	22
Profitez de votre scooter nautique en toute responsabilité	20
Proue, œil.....	36
Q	
Quitter, scooter nautique	60
R	
Ralenti du moteur, vérification	57
Rangement, compartiments	37
Recherche de pannes	83
Recherche des pannes, tableau	83
Recommandé, équipement.....	15
Règles d'utilisation.....	12
Remorquage, scooter nautique	89
Restrictions concernant les personnes habilitées à utiliser le scooter nautique	10
S	
Scooter nautique, caractéristiques	16
Scooter nautique, fonctionnement.....	61
Scooter nautique, fonctions.....	29
Scooter nautique submergé.....	89
Sécurité, informations	15
Sécurité nautique, règles	19
Séparateur d'eau.....	28
Séparateur d'eau, vérification	51
Siège	35
Sortie témoin d'eau de refroidissement ...	28
Sortie témoin d'eau de refroidissement, vérification	57
Support de l'extincteur, du couvercle et de la bande, vérification	55
Support de l'extincteur et couvercle.....	39
Système d'alimentation, vérification	50
Système de direction, vérification	52
Système de marche arrière (V1 Sport)	29
Système de marche arrière, vérification (V1 Sport).....	53
T	
Taquet	37
Traitement antirouille.....	77
Transport, remorque	46
U	
Urgence, procédure	86
Utilisation dans des zones pleines d'algues	70
Utilisation, scooter nautique	58
V	
Vérification des bouchons de vidange de poupe.....	56
Vitesse, indicateur	30
W	
Wakeboarding et ski nautique	17



Imprimé aux États-Unis
Août 2014-0.2 × 1 CR