



YAMAHA



**F6A
F8C
FT8D**

MANUEL DE L'UTILISATEUR

60R-F8199-72-F0


Lisez attentivement ce manuel de l'utilisateur avant de faire fonctionner votre moteur hors-bord.

Informations importantes sur le manuel

FMU25101

Avis au propriétaire

Nous vous remercions d'avoir choisi un moteur hors-bord Yamaha. Le présent manuel de l'utilisateur comporte les informations requises pour une utilisation, un entretien et des manipulations corrects. La bonne compréhension de ces instructions assez simples contribuera à vous procurer un maximum de satisfactions de votre nouveau Yamaha. Si vous avez des questions relatives au fonctionnement ou à l'entretien de votre moteur hors-bord, consultez un distributeur Yamaha. Les informations plus particulièrement importantes contenues dans le présent manuel de l'utilisateur sont mises en évidence de la façon suivante.

 Le symbole d'avertissement de sécurité signifie ATTENTION ! SOYEZ VIGILANT ! VOTRE SECURITE EST EN JEU !

FCM00780

AVERTISSEMENT

La négligence des instructions d'AVERTISSEMENT peut entraîner de graves blessures voire la mort pour l'opérateur, toute personne se trouvant à proximité ou le personnel chargé de l'inspection ou de la réparation du moteur hors-bord.

FCM00700

ATTENTION:

ATTENTION indique les consignes spéciales qui doivent être respectées afin d'éviter d'endommager le moteur hors-bord.

REMARQUE:

N.B. fournit des informations importantes qui facilitent et expliquent les différentes procédures.

Yamaha travaille continuellement à l'amélioration de la conception et de la qualité de ses produits. Par conséquent, bien que le présent manuel contienne les dernières informations produit disponibles au moment de la mise sous presse, il peut y avoir de légères différences entre votre moteur hors-bord et le présent manuel. Si vous avez des questions au sujet du présent manuel, consultez votre distributeur Yamaha.

Pour garantir la longévité du produit, Yamaha recommande que vous utilisiez le produit et que vous effectuiez les inspections et la maintenance périodiques spécifiées en suivant correctement les instructions indiquées dans le manuel de l'utilisateur. Il est à remarquer que si vous ne suivez pas ces instructions, non seulement le produit tombera en panne, mais la garantie sera également invalidée.

Certains pays appliquent des lois et des réglementations interdisant aux utilisateurs de faire quitter le produit du pays où il a été acheté, et il peut être impossible d'enregistrer le produit dans le pays de destination. De plus, la garantie peut ne pas être applicable dans certaines régions. Si vous planifiez d'emporter le produit dans un autre pays, consultez le revendeur chez qui le produit a été acheté pour des informations plus détaillées.

Si le produit a été acheté en seconde main, veuillez consulter votre revendeur le plus proche pour le ré-enregistrement de client, et pour pouvoir bénéficier des services spécifiques.

REMARQUE:

Le modèle F6AMH, F8CMH, FT8DMH, FT8DE, FT8DEP et ses accessoires standard servent de base aux explications et aux illus-

Informations importantes sur le manuel

trations contenues dans le présent manuel.
De ce fait, certaines caractéristiques peuvent
ne pas s'appliquer à tous les modèles.

FMU25140

**F6A, F8C, FT8D
MANUEL DE L'UTILISATEUR
©2006 par Yamaha Motor Co., Ltd.
1ère édition, janvier 2006
Tous droits réservés.
Toute réimpression ou utilisation non
autorisée
sans la permission écrite de
Yamaha Motor Co., Ltd.
est explicitement interdite.
Imprimé en France**

Table des matières

Informations générales.....	1	Poignée d'accélérateur.....	13
Enregistrement des numéros		Indicateur d'accélération	13
d'identification	1	Régleur de friction de	
Numéro de série du moteur		l'accélérateur.....	14
hors-bord.....	1	Contacteur du coupe-circuit de	
Numéro de la clé	1	sécurité à cordon	14
Étiquette CE	1	Bouton d'arrêt du moteur.....	15
Informations sur le contrôle des		Bouton de starter pour le type	
émissions	2	extractible.....	15
Modèles SAV.....	2	Poignée de démarrage manuel	16
Informations de sécurité	3	Interrupteur principal	16
Étiquettes importantes	4	Interrupteur du système de relevage	
Étiquettes d'avertissement	4	assisté.....	16
Étiquettes de mise en garde.....	5	Régleur de la friction de direction	17
Instructions relatives au plein de		Tige de trim (goupille de relevage) ...	17
carburant.....	5	Mécanisme de verrouillage de	
Essence.....	6	relevage	17
Huile moteur	6	Bouton support de relevage	17
Choix de la batterie	7	Barre support de relevage	18
Spécifications de la batterie	7	Système de relevage assisté	18
Modèles sans redresseur ou		Levier de verrouillage du capot	
redresseur-régulateur	7	supérieur (type à relever)	18
Sélection de l'hélice	7	Dispositif de rinçage	18
Sécurité de démarrage embrayé.....	8	Indicateur d'avertissement	19
Composants de base	9	Indicateur d'avertissement de	
Principaux composants	9	faible pression d'huile	19
Réservoir de carburant.....	10	Système d'avertissement.....	19
Raccord à carburant.....	11	Avertissement de pression d'huile	
Jauge de carburant	11	insuffisante.....	19
Bouchon du réservoir de		Opération	21
carburant.....	11	Installation.....	21
Vis de mise à pression		Montage du moteur hors-bord	21
atmosphérique	11	Fixation du moteur hors-bord	22
Commande à distance	11	Rodage du moteur	23
Levier de commande à distance	11	Procédure pour les modèles	
Commande de verrouillage de		4 temps	23
point mort.....	12	Contrôles préalables à	
Levier d'accélération au point		l'utilisation	24
mort.....	12	Carburant	24
Commutateur de starter	12	Commandes	24
Barre franche.....	12	Moteur	24
Levier de changement de vitesses... ..	13	Contrôle du niveau d'huile moteur....	24

Table des matières

Plein de carburant	25	Navigation dans d'autres conditions.....	43
Utilisation du moteur	25	Entretien	44
Alimentation du carburant (réservoir portable).....	25	Spécifications.....	44
Démarrage du moteur	26	Transport et remisage du moteur hors-bord	46
Mise à température du moteur	30	Modèles à montage par vis de presse	46
Modèles à démarreur manuel	30	Remisage du moteur hors-bord.....	47
Embrayage	31	Procédure	47
Marche avant (modèles à barre franche et à commande à distance)	31	Lubrification (excepté sur les modèles à injection d'huile).....	48
Marche arrière (modèles à relevage manuel et à relevage hydraulique)	32	Entretien de la batterie	48
Arrêt du moteur	33	Rinçage du bloc de propulsion et d'alimentation	49
Procédure.....	33	Nettoyage du moteur hors-bord	50
Procédure.....	34	Contrôle des surfaces peintes du moteur.....	51
Réglage du trim du moteur hors-bord.....	34	Entretien périodique.....	51
Réglage de l'angle de trim pour les modèles à relevage manuel.....	35	Pièces de rechange.....	51
Réglage de l'angle de trim (modèles à relevage assisté)	36	Tableau d'entretien.....	52
Réglage du trim du bateau	36	Tableau d'entretien (complémentaire)	53
Relevage et abaissement.....	37	Graissage	54
Procédure de relevage (modèles à relevage manuel)	38	Nettoyage et réglage de la bougie ...	55
Procédure de relevage	38	Contrôle du système d'alimentation.....	55
Procédure d'abaissement (modèles à relevage manuel)	39	Contrôle du filtre à carburant.....	56
Procédure d'abaissement.....	40	Contrôle du régime de ralenti	56
Navigation en eau peu profonde ...	40	Renouvellement de l'huile moteur ...	57
Navigation en eau peu profonde (modèles à relevage manuel)	40	Contrôle des fils et des connecteurs	59
Modèles à système de trim / modèles à relevage assisté	42	Fuite d'échappement.....	59
		Fuite d'eau.....	59
		Fuite d'huile moteur.....	59
		Contrôle du système de trim / de relevage assisté	59
		Contrôle de l'hélice.....	60
		Dépose de l'hélice	61
		Installation de l'hélice	61
		Renouvellement de l'huile pour engrenages	62

Table des matières

Nettoyage du réservoir de carburant.....	63
Inspection et remplacement de (des) l'anode(s).....	64
Contrôle de la batterie (modèles à démarreur électrique).....	65
Raccordement de la batterie	66
Déconnexion de la batterie.....	66
Contrôle du capot supérieur	66
Protection de la coque du bateau.....	66
Dépannage.....	68
Recherche des pannes	68
Action temporaire en cas d'urgence	72
Dommmage dû à un impact.....	72
Remplacement du fusible.....	72
Le système de trim / système de relevage assisté ne fonctionne pas	73
Le démarreur ne fonctionne pas	73
Démarrage d'urgence du moteur	74
Le moteur refuse de démarrer	75
Dysfonctionnement du système d'allumage.....	75
Traitement d'un moteur submergé	76
Procédure.....	76

Informations générales

FMU25170

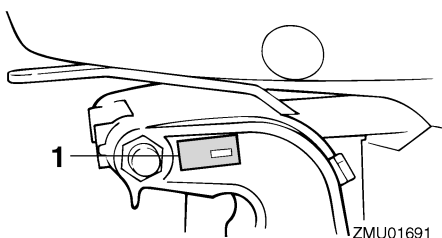
Enregistrement des numéros d'identification

FMU25183

Numéro de série du moteur hors-bord

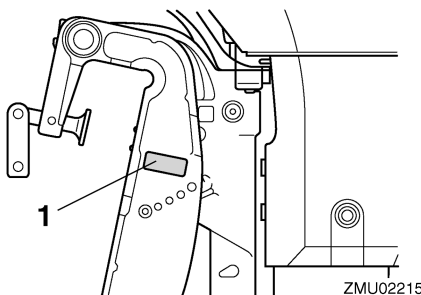
Le numéro de série du moteur hors-bord est estampillé sur l'étiquette apposée sur le côté bâbord du support de fixation.

Consignez le numéro de série de votre moteur hors-bord dans les espaces prévus pour faciliter la commande de pièces détachées auprès de votre concessionnaire Yamaha ou à titre de référence pour le cas où votre moteur hors-bord serait volé.



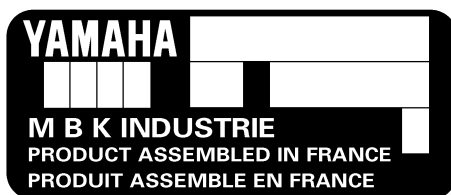
ZMU01691

1. Emplacement du numéro de série du moteur hors-bord



ZMU02215

1. Emplacement du numéro de série du moteur hors-bord

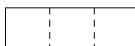


ZMU02115

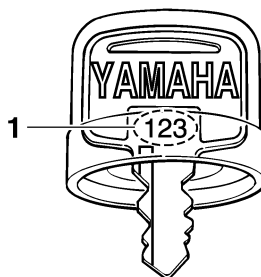
FMU25190

Numéro de la clé

Si le moteur est équipé d'un interrupteur principal à clé, le numéro d'identification de la clé est estampillé sur la clé comme indiqué dans l'illustration. Consignez ce numéro dans l'espace prévu à cet effet à titre de référence pour le cas où vous souhaiteriez une nouvelle clé.



ZMU01693



ZMU01694

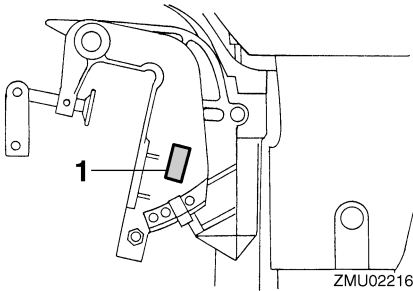
1. Numéro de clé

FMU25202

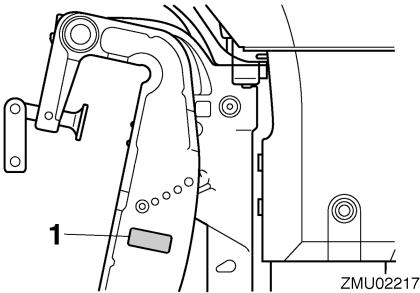
Étiquette CE

Les moteurs identifiés au moyen de cette étiquette satisfont à certaines parties de la directive du Parlement européen sur les machines. Pour plus de détails, consultez l'étiquette et la Déclaration de conformité CE.

Informations générales

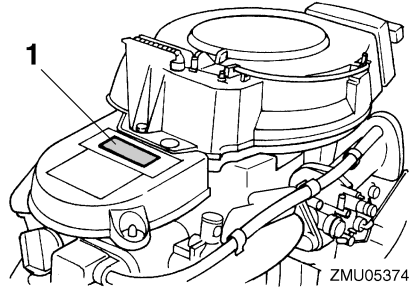


1. Emplacement de l'étiquette CE

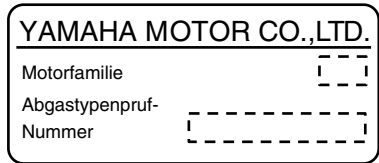


1. Emplacement de l'étiquette CE

Etiquette d'homologation du certificat de contrôle des émissions

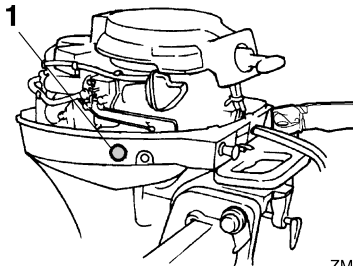


1. Emplacement de l'étiquette d'homologation

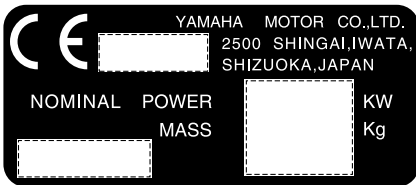


ZMU04492

Etiquette de carburant préconisé



1. Emplacement de l'étiquette de carburant préconisé



ZMU01696

FMU25221

Informations sur le contrôle des émissions

FMU25351

Modèles SAV

Les moteurs identifiés au moyen de l'étiquette illustrée ci-dessous satisfont au SAV (règlements suisses sur les émissions d'échappement pour les eaux intérieures suisses).



ZMU04494

FMU25371

Informations de sécurité

- Avant d'installer ou de faire fonctionner le moteur hors-bord, lisez intégralement ce manuel. Sa lecture est destinée à vous procurer une meilleure compréhension du moteur et de son fonctionnement.
- Avant de naviguer avec votre bateau, lisez tous les manuels du propriétaire ou de l'utilisateur fournis et toutes les étiquettes. Assurez-vous que vous comprenez tous les éléments avant d'utiliser le moteur.
- Ne surmotorisez pas le bateau avec ce moteur hors-bord. Une surmotorisation du bateau peut être la cause d'une perte de contrôle. La puissance nominale du moteur hors-bord doit être égale ou inférieure à la capacité nominale en chevaux-vapeur du bateau. Si la capacité nominale en chevaux-vapeur du bateau est inconnue, consultez le distributeur ou le fabricant du bateau.
- Ne modifiez pas le moteur hors-bord. Des modifications peuvent rendre le moteur inapproprié ou dangereux à l'utilisation.
- Une sélection d'hélice incorrecte et une utilisation incorrecte peuvent non seulement causer des dommages au moteur, mais également affecter négativement la consommation de carburant. Consultez votre revendeur pour une utilisation correcte.
- Ne naviguez jamais après avoir consommé de l'alcool ou absorbé des médicaments. Près de 50% des accidents de la navigation sont dus à une intoxication.
- Emportez un gilet de sauvetage pour chaque occupant. Il est plus judicieux de porter un gilet de sauvetage chaque fois que vous naviguez. Au minimum, les enfants et les personnes ne sachant pas nager devraient toujours porter un gilet de sauvetage, de même que tout le monde devrait porter un gilet de sauvetage lorsque les conditions de navigation sont potentiellement dangereuses.
- L'essence est hautement inflammable et ses vapeurs sont inflammables et explosives. Manipulez et rangez précautionneusement le carburant. Assurez-vous qu'il n'y a pas de vapeur d'essence ni de coulures de carburant avant de faire démarrer le moteur.
- Ce produit émet des gaz d'échappement qui contiennent du monoxyde de carbone, un gaz inodore et incolore qui peut causer des lésions cérébrales, voire la mort en cas d'inhalation. Les symptômes sont des nausées, des vertiges et la somnolence. Veillez à ce que le cockpit et la cabine soient bien aérés. Evitez d'obstruer les sorties d'échappement.
- Vérifiez le bon fonctionnement de l'accélérateur, du levier d'inverseur et de la direction avant de faire démarrer le moteur.
- En cours d'utilisation, attachez le cordon du coupe-circuit de sécurité du moteur à une partie résistante de vos vêtements, au bras ou à la jambe. Si vous quittez accidentellement la barre, le cordon retire la plaquette du coupe-circuit et le moteur s'arrête.

Informations générales

- Vous devez connaître et vous conformer aux lois et aux règlements de la navigation applicables dans les eaux où vous comptez naviguer.
- Informez-vous toujours des conditions météorologiques. Consultez les prévisions météorologiques avant de naviguer. Evitez de naviguer par mauvais temps.
- Dites à quelqu'un où vous allez : laissez un plan de navigation auprès d'une personne responsable. N'oubliez pas d'annuler votre plan de navigation à votre retour.
- Faites appel à votre bon sens et à votre faculté de jugement lorsque vous naviguez. Soyez maître de vos capacités et maîtrisez les réactions de votre bateau dans les différentes conditions de navigation que vous pourriez rencontrer. Ne dépassez jamais vos propres limites ni les limites de votre bateau. Naviguez toujours à des vitesses de sécurité et restez vigilant aux obstacles et au trafic.
- Soyez toujours attentif aux baigneurs lorsque vous utilisez le moteur.
- Restez à l'écart des zones de baignade.
- Lorsqu'un baigneur se trouve dans l'eau à proximité de vous, passez au point mort et coupez le moteur.
- N'éliminez pas illégalement les conteneurs vides utilisés pour renouveler ou faire l'appoint d'huile. Pour le traitement correct des conteneurs vides, consultez le revendeur à qui vous avez acheté l'huile.
- Lors du renouvellement des huiles de lubrification du produit (huile moteur ou huile pour engrenages), veillez à essuyer toutes les coulures d'huile. Ne versez jamais d'huile sans utiliser d'entonnoir ou de dispositif similaire. Si nécessaire, vérifiez la procédure de renouvellement auprès du revendeur.

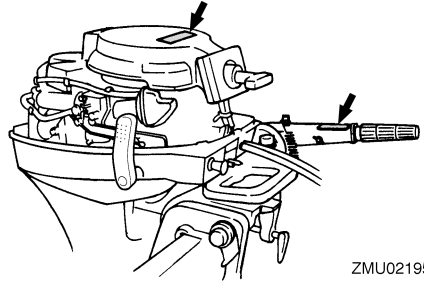
- N'éliminez (jetez) jamais illégalement le produit. Yamaha recommande de consulter le revendeur sur l'élimination du produit.

FMU25382

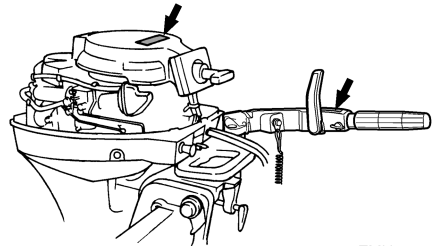
Étiquettes importantes

FMU25395

Étiquettes d'avertissement



ZMU02195



ZMU02326

FMU25401

Étiquette

FWM01260

AVERTISSEMENT

- **Veillez à ce que la commande d'inverseur soit au point mort avant de faire démarrer le moteur. (sauf 2 ch)**
- **Ne touchez pas et ne déposez pas de composants électriques lors du démarrage ou pendant que le moteur tourne.**
- **Gardez les mains, les cheveux et les vêtements à l'écart du volant et des autres pièces en rotation pendant que le moteur tourne.**

Informations générales

FMU25431

Etiquette

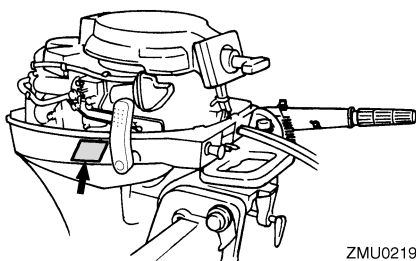
FWM01300

⚠ AVERTISSEMENT

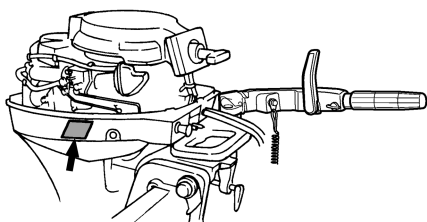
- Ce moteur est équipé d'un dispositif de démarrage au point mort.
- Le moteur ne démarrera pas tant que la commande d'inverseur n'est pas au point mort.

FMU25465

Etiquettes de mise en garde



ZMU02197



ZMU02327

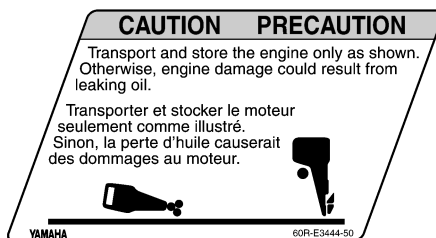
FMU25473

Etiquette

FCM01191

ATTENTION:

Transportez et remisez le moteur uniquement de la manière indiquée. Le moteur risque sinon d'être endommagé par des coulures d'huile.



ZMU05189

FMU25540

Instructions relatives au plein de carburant

FWM00010

⚠ AVERTISSEMENT

L'ESSENCE ET SES VAPEURS SONT HAUTEMENT INFLAMMABLES ET EXPLOSIVES !

- Ne fumez pas pendant que vous faites le plein et restez à l'écart des étincelles, des flammes et de toute autre source d'allumage.
- Arrêtez le moteur avant de faire le plein de carburant.
- Effectuez le plein de carburant à un endroit bien aéré. Faites le plein des réservoirs portables à l'extérieur du bateau.
- Veillez à ne pas renverser d'essence. Si vous avez renversé de l'essence, essuyez-la immédiatement au moyen de chiffons secs.
- Ne remplissez pas trop le réservoir de carburant.
- Refermez soigneusement le bouchon après avoir fait le plein de carburant.
- Si vous avalez de l'essence, si vous inhalez de grandes quantités de vapeur d'essence ou si vous recevez de l'essence dans les yeux, consultez immédiatement un médecin.

Informations générales

- Si vous renversez de l'essence sur vous, lavez-vous immédiatement à l'eau et au savon. Changez de vêtements si vous renversez de l'essence dessus.
- Mettez le bec du pistolet de remplissage en contact avec l'ouverture de l'orifice de remplissage ou de l'entonnoir afin d'éviter la production d'étincelles électrostatiques.

FCM00010

ATTENTION:

Utilisez uniquement de l'essence fraîche et propre qui a été entreposée dans des conteneurs propres et qui n'est pas contaminée par de l'eau ou des substances étrangères.

FMU25580

Essence

Essence préconisée :
Essence normale sans plomb d'un indice d'octane minimum de 90 (indice d'octane recherche)

Si des cognements ou du cliquetis se produit, utilisez de l'essence d'une autre marque ou de l'essence super sans plomb.

FMU25683

Huile moteur

Huile moteur préconisée :
Huile moteur 4 temps avec une combinaison des classifications d'huile SAE et API suivantes
Type d'huile moteur SAE:
10W-30 ou 10W-40
Grade d'huile moteur API:
SE, SF, SG, SH, SJ, SL
Quantité d'huile moteur (sans le filtre à huile) :
0.8 L (0.85 US qt) (0.70 Imp.qt)

REMARQUE:

Si les grades d'huile moteur recommandés ne sont pas disponibles, sélectionnez un autre grade d'huile dans le tableau suivant en fonction des températures moyennes dans votre région.

SAE								API
-4	14	32	50	68	86	104	122	F
-20	-10	0	10	20	30	40	50	C
								SE SF SG SH SJ SL
								SH SJ SL

ZMU05190

FCM01050

ATTENTION:

Tous les moteurs 4 temps sont expédiés départ usine sans huile moteur.



ZMU01710

Informations générales

FMU25690

Choix de la batterie

FCM01060

ATTENTION:

N'utilisez pas une batterie qui n'offre pas la capacité requise. Si vous utilisez une batterie qui ne répond pas aux spécifications, le circuit électrique risque de présenter des performances médiocres ou d'être en surcharge, provoquant ainsi des dommages électriques.

Pour les modèles à démarreur électrique, choisissez une batterie qui satisfait aux spécifications suivantes.

FMU25720

Spécifications de la batterie

Ampères minimum pour démarrage à froid (CCA/EN) :

FT8DE 347.0 A

FT8DEP 347.0 A

Capacité nominale minimum (20HR/IEC) :

FT8DE 40.0 Ah

FT8DEP 40.0 Ah

FMU25730

Modèles sans redresseur ou redresseur-régulateur

FCM01090

ATTENTION:

Une batterie ne peut être connectée à des modèles qui ne sont pas équipés d'un redresseur ou d'un redresseur-régulateur.

Si vous souhaitez utiliser une batterie avec les modèles sans redresseur ou redresseur-régulateur, installez un redresseur-régulateur en option.

L'utilisation d'une batterie sans entretien avec les modèles ci-dessus peut raccourcir significativement la durée de vie utile de la batterie.

Sur les modèles ci-dessus, installez un redresseur-régulateur en option ou utilisez des accessoires spécifiés pour résister à 18 volts ou plus. Consultez votre distributeur Yamaha pour plus de détails sur l'installation d'un redresseur-régulateur en option.

FMU25742

Sélection de l'hélice

Les performances de votre moteur hors-bord seront affectées de façon critique par votre choix d'hélice, dans la mesure où une hélice inadaptée peut en altérer gravement les performances et causer de graves dommages au moteur. Le régime du moteur dépend de la taille de l'hélice et de la charge du bateau. Si la vitesse du bateau est excessive ou insuffisante pour permettre des performances optimales du moteur, il en résultera un effet préjudiciable pour le moteur.

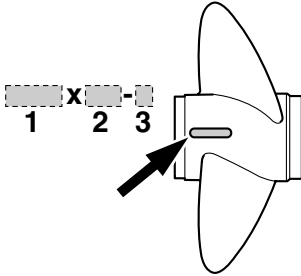
Les moteurs hors-bord Yamaha sont équipés d'hélices sélectionnées de manière à offrir des performances optimales dans toute une série d'applications, mais une hélice offrant un autre pas peut s'avérer mieux adaptée à certains types d'utilisation particuliers. Par exemple, une hélice à petit pas est mieux adaptée aux charges de fonctionnement élevées parce qu'elle permet de maintenir le régime correct du moteur. Inversement, une hélice à grand pas convient mieux aux conditions d'utilisation à faible charge.

Les distributeurs Yamaha disposent de différents types d'hélices en stock et peuvent vous conseiller et installer sur votre moteur hors-bord l'hélice qui convient le mieux à l'usage que vous en faites.

FMU25760

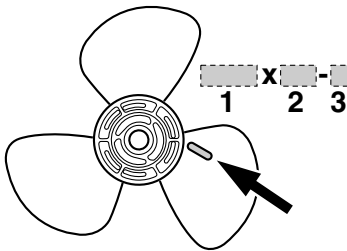
Sécurité de démarrage embrayé

Les moteurs hors-bord Yamaha identifiés par l'étiquette illustrée et les boîtiers de commande à distance agréés par Yamaha sont équipés d'un (de) dispositif(s) de sécurité de démarrage embrayé. Cette fonction ne permet au moteur de démarrer que s'il est au point mort. Sélectionnez toujours le point mort avant de faire démarrer le moteur.



ZMU04606

1. Diamètre de l'hélice en pouces
2. Pas de l'hélice en pouces
3. Type d'hélice (marque d'hélice)



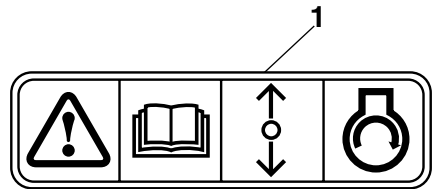
ZMU04604

1. Diamètre de l'hélice en pouces
2. Pas de l'hélice en pouces
3. Type d'hélice (marque d'hélice)

REMARQUE:

Sélectionnez une hélice qui permet au moteur d'atteindre la plage de régime moyenne ou supérieure à plein gaz avec la charge maximum du bateau. Dans certaines conditions d'utilisation comme une faible charge du bateau, augmentez le régime du moteur au-delà de la plage maximum préconisée, puis réduisez les gaz pour maintenir le moteur dans la plage de régime adéquate.

Pour les instructions d'installation et de dépose de l'hélice, voir page 60.



ZMU01713

1. Etiquette de protection contre le démarrage en prise

Composants de base

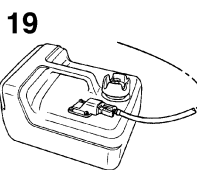
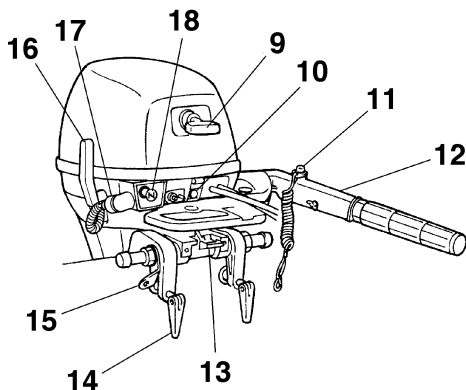
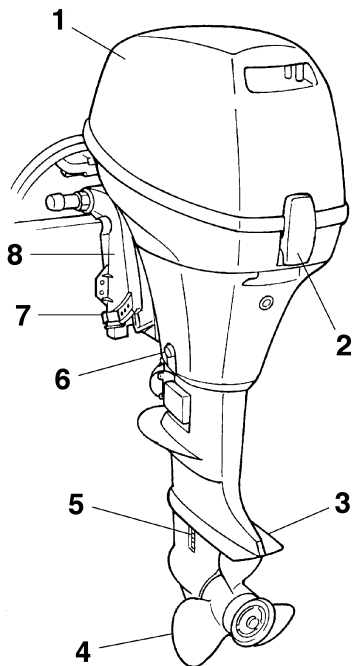
FMU25797

Principaux composants

REMARQUE:

* Peuvent ne pas être exactement comme illustré ; peuvent également ne pas être inclus dans l'équipement standard de tous les modèles.

F6A, F8C



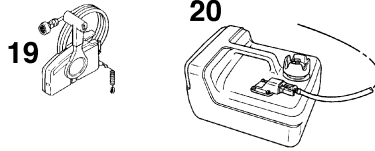
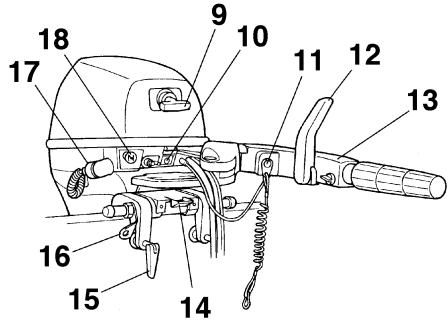
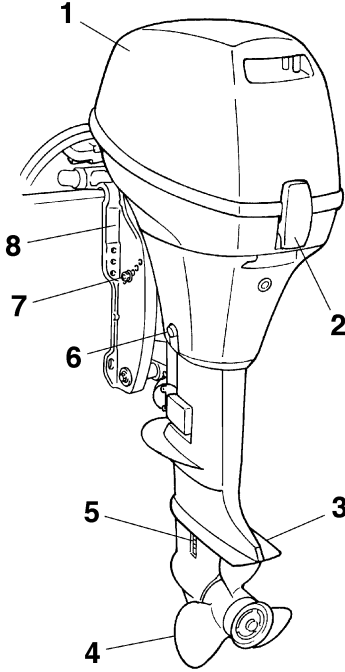
1. Capot supérieur
2. Levier de verrouillage du capot supérieur
3. Plaque anticavitation
4. Hélice*
5. Entrée d'eau de refroidissement
6. Vis de vidange
7. Tige de trim
8. Support de presse
9. Poignée de démarrage manuel
10. Indicateur d'avertissement
11. Bouton d'arrêt du moteur/Contacteur du coupe-circuit à cordon
12. Barre franche
13. Levier de verrouillage du système de relevage

14. Vis de presse
15. Fixation de la corde
16. Levier de changement de vitesses
17. Dispositif de rinçage
18. Bouton de starter
19. Réservoir de carburant

ZMU02202

Composants de base

FT8D



1. Capot supérieur
2. Levier de verrouillage du capot supérieur
3. Plaque anticavitation
4. Hélice
5. Entrée d'eau de refroidissement
6. Vis de vidange
7. Tige de trim
8. Support de presse
9. Poignée de démarrage manuel*
10. Indicateur d'avertissement
11. Bouton d'arrêt du moteur/Contacteur du coupe-circuit à cordon*
12. Emplacement du numéro de série du moteur hors-bord*
13. Barre franche*
14. Levier de verrouillage du système de relevage*
15. Vis de presse
16. Fixation de la corde
17. Dispositif de rinçage
18. Bouton de starter

19. Boîtier de commande à distance (type à montage latéral)*

20. Réservoir de carburant

FMU25902

Réservoir de carburant

Si votre modèle est équipé d'un réservoir de carburant portable, sa fonction est la suivante.

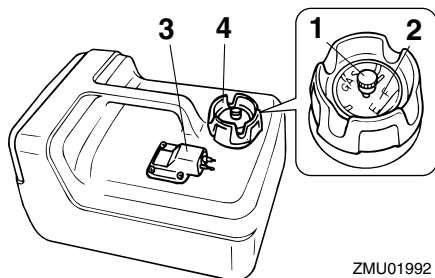
FWM00020

AVERTISSEMENT

Le réservoir de carburant fourni avec ce moteur constitue son réservoir de carburant dédié et ne peut pas être employé comme réservoir de stockage de carburant. Les utilisateurs commerciaux doivent se conformer aux réglementations officielles applicables en matière de licence et d'homologation.

ZMU02204

Composants de base



ZMU01992

1. Vis de mise à pression atmosphérique
2. Jauge de carburant
3. Raccord à carburant
4. Bouchon du réservoir de carburant

FMU25830

Raccord à carburant

Ce raccord est employé pour connecter la conduite d'alimentation.

FMU25841

Jauge de carburant

Cette jauge se situe sur le bouchon du réservoir de carburant ou sur la base du raccord de carburant. Elle indique la quantité approximative de carburant restant dans le réservoir.

FMU25850

Bouchon du réservoir de carburant

Ce bouchon ferme le réservoir de carburant. Lorsqu'il est enlevé, le réservoir peut être rempli de carburant. Pour enlever le bouchon, tournez-le dans le sens antihoraire.

FMU25860

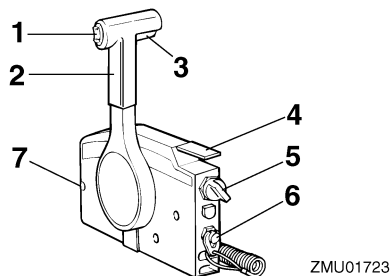
Vis de mise à pression atmosphérique

Cette jauge se trouve sur le bouchon du réservoir de carburant. Pour desserrer la vis, tournez-la dans le sens antihoraire.

FMU26180

Commande à distance

Le levier de commande à distance actionne l'inverseur et l'accélérateur. Les contacteurs électriques sont montés sur le boîtier de commande à distance.



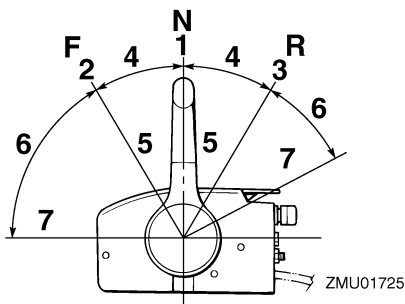
ZMU01723

1. Interrupteur du système de relevage assisté
2. Levier de commande à distance
3. Commande de verrouillage de point mort
4. Levier d'accélération au point mort
5. Interrupteur principal / commutateur du starter
6. Contacteur du coupe-circuit de sécurité à cordon
7. Régleur de friction de l'accélérateur

FMU26190

Levier de commande à distance

Déplacez ce levier vers l'avant depuis le point mort pour engager la marche à avant. Tirez le levier du point mort vers l'arrière pour engager la marche arrière. Le moteur continue de tourner au ralenti jusqu'à ce que le levier ait été déplacé d'environ 35° (on sent un arrêt). Déplacez le levier au-delà de l'arrêt pour ouvrir le papillon et le moteur commence à accélérer.



ZMU01725

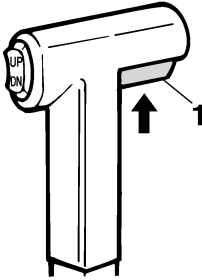
1. Point mort "N"
2. Marche avant "F"
3. Marche arrière "R"

4. Inverseur
5. Complètement fermé
6. Accélérateur
7. Complètement ouvert

FMU26201

Commande de verrouillage de point mort

Pour désengager le point mort, relevez la commande de verrouillage au point mort.



ZMU01727

1. Commande de verrouillage de point mort

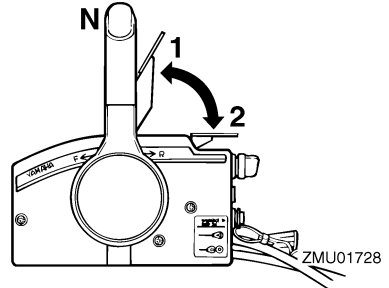
FMU26211

Levier d'accélération au point mort

Pour ouvrir le papillon sans engager la marche avant ou arrière, amenez le levier de commande à distance au point mort et relevez le levier d'accélération au point mort.

REMARQUE:

Le levier d'accélération au point mort ne fonctionne que lorsque le levier de commande à distance se trouve au point mort. Le levier de commande à distance ne fonctionne que lorsque le levier d'accélération au point mort se trouve en position de fermeture complète.

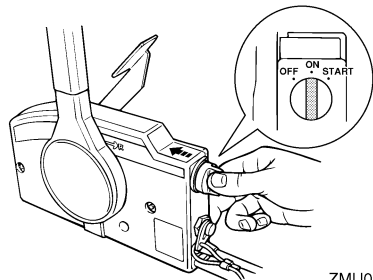


1. Complètement ouvert
2. Complètement fermé

FMU26221

Commutateur de starter

Pour activer le système de starter, appuyez sur l'interrupteur principal tout en tournant la clé sur la position "ON" (marche) ou "START" (démarrer). Le système du starter commande alors l'alimentation du mélange de carburant riche nécessaire au démarrage du moteur. Le starter se coupe automatiquement dès que vous relâchez la clé.



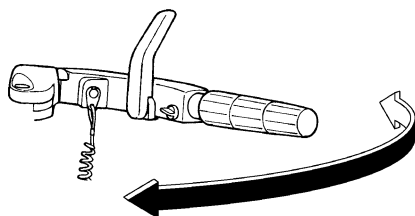
ZMU02206

FMU25911

Barre franche

Pour changer de direction, déplacez la barre franche vers la gauche ou vers la droite.

Composants de base

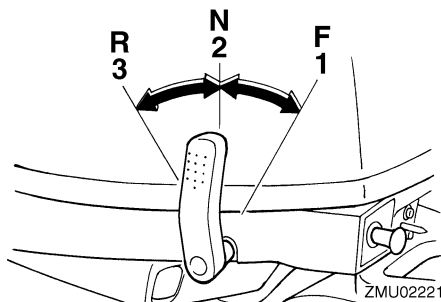


ZMU02207

FMU25922

Levier de changement de vitesses

Tirez le levier de changement de vitesses vers vous pour enclencher le moteur en marche avant de façon à ce que le bateau se déplace en marche avant. Poussez le levier pour enclencher le moteur en marche arrière de sorte que le bateau se déplace en marche arrière.



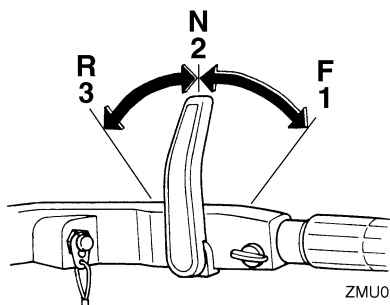
ZMU02221

1. Marche avant "F"
2. Point mort "N"
3. Marche arrière "R"

FMU25941

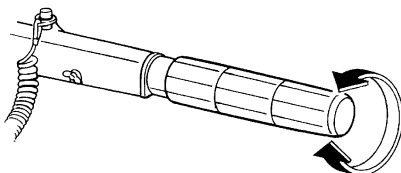
Poignée d'accélérateur

La poignée de l'accélérateur se situe sur la barre franche. Tournez la poignée dans le sens antihoraire pour augmenter la vitesse et dans le sens horaire pour réduire la vitesse.



ZMU02220

1. Marche avant "F"
2. Point mort "N"
3. Marche arrière "R"

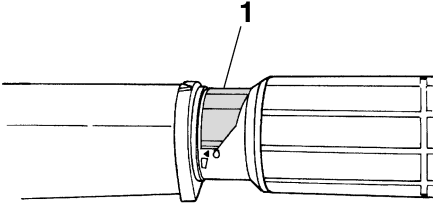


ZMU02222

FMU25961

Indicateur d'accélération

La courbe de consommation de carburant sur l'indicateur d'accélération indique la quantité relative de carburant consommé à chaque position de l'accélérateur. Choisissez le réglage qui offre des performances et une économie de carburant optimales pour l'utilisation voulue.



ZMU02223

1. Indicateur d'accélération

FMU25971

Régleur de friction de l'accélérateur

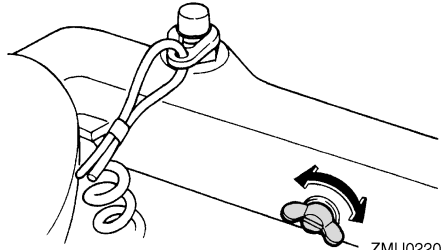
Un dispositif de friction situé dans le boîtier de commande à distance assure une résistance réglable au mouvement de la poignée d'accélérateur ou du levier de commande à distance, qui peut être réglée suivant les préférences de l'opérateur.

Pour augmenter la résistance, tournez le réglage dans le sens horaire. Pour diminuer la résistance, tournez le réglage dans le sens antihoraire.

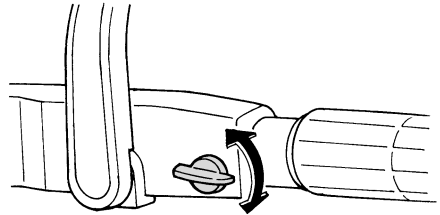
FWM00031

AVERTISSEMENT

Ne serrez pas excessivement le réglage de friction. Si la résistance est trop forte, il peut s'avérer difficile d'actionner le levier de commande à distance, ce qui peut résulter en un accident.



ZMU02208



ZMU02209

Lorsque vous désirez maintenir une vitesse constante, serrez le réglage pour conserver le réglage voulu de l'accélérateur.

FMU25990

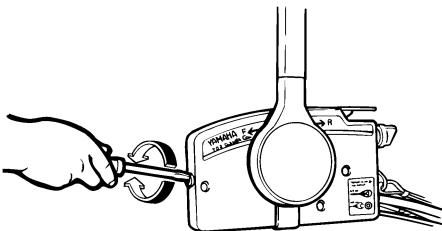
Contacteur du coupe-circuit de sécurité à cordon

La plaquette de verrouillage doit être fixée au contacteur du coupe-circuit de sécurité du moteur pour que le moteur puisse fonctionner. Le cordon doit être attaché à un endroit résistant des vêtements de l'opérateur, au bras ou à la jambe. Si l'opérateur tombe par-dessus bord ou quitte la barre, le cordon retire la plaquette et le circuit d'allumage du moteur est coupé. Cela empêche le bateau de continuer sous l'impulsion du moteur.

FWM00120

AVERTISSEMENT

- En cours d'utilisation, attachez le cordon du coupe-circuit de sécurité du moteur à une partie résistante de vos vêtements, au bras ou à la jambe.



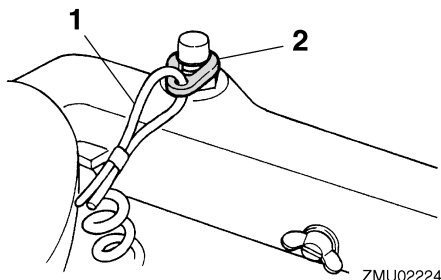
ZMU01714

Composants de base

- N'attachez pas le cordon à un vêtement susceptible de se déchirer. Ne faites pas passer le cordon là où il risque d'être coincé, ce qui l'empêcherait de fonctionner.
- Evitez de tirer accidentellement sur le cordon en cours de fonctionnement normal. Une perte de puissance signifie la perte d'une grande partie de la manœuvrabilité. De même, sans la puissance du moteur, le bateau risque de ralentir brusquement. Ce qui pourrait projeter les personnes et les objets vers l'avant.

REMARQUE:

Le moteur ne peut pas démarrer si la plaquette de verrouillage n'est pas en place.

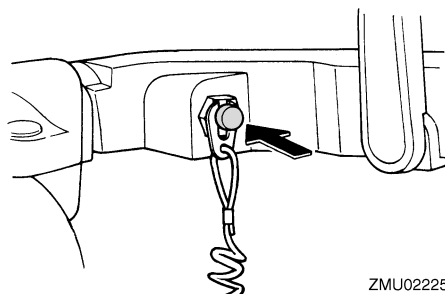


1. Cordon
2. Plaquette de coupe-contact

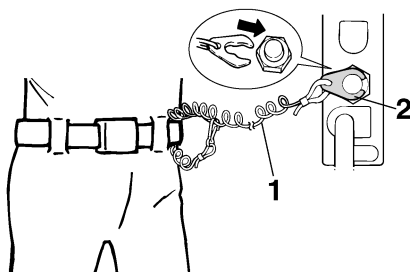
FMU26001

Bouton d'arrêt du moteur

Appuyez sur ce bouton pour couper le circuit d'allumage et arrêter le moteur.

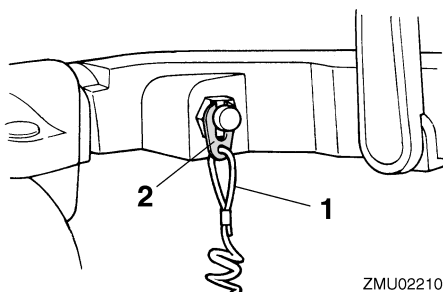


ZMU02225



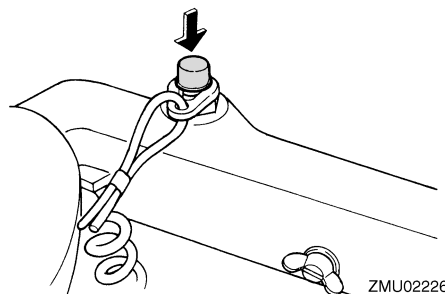
ZMU01716

1. Cordon
2. Plaquette de coupe-contact



ZMU02210

1. Cordon
2. Plaquette de coupe-contact



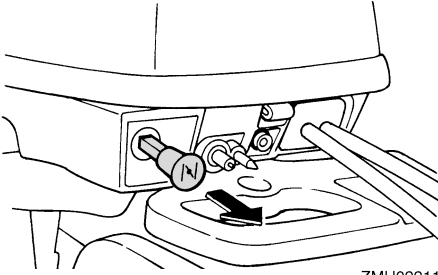
ZMU02226

FMU26011

Bouton de starter pour le type extractible

Tirez sur ce bouton pour alimenter le moteur avec le mélange de carburant riche nécessaire au démarrage.

Composants de base

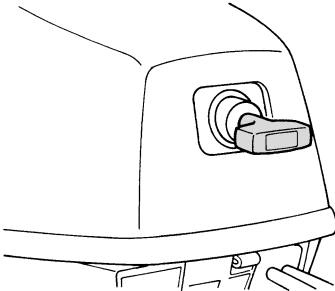


ZMU02211

FMU26070

Poignée de démarrage manuel

Pour faire démarrer le moteur, tirez d'abord lentement sur la poignée jusqu'à ce que vous sentiez une résistance. Depuis cette position, tirez ensuite d'un geste énergique sur la poignée pour lancer le moteur.



ZMU02212

FMU26090

Interrupteur principal

L'interrupteur principal commande le système d'allumage : son fonctionnement est décrit ci-dessous.

● "OFF" (arrêt)

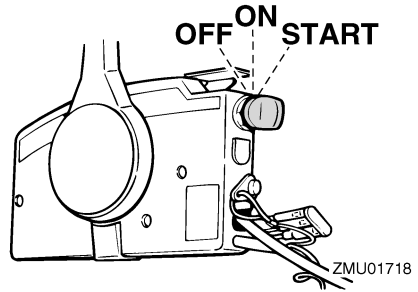
Lorsque l'interrupteur principal se trouve sur la position "OFF" (arrêt), les circuits électriques sont déconnectés et la clé peut être retirée.

● "ON" (marche)

Lorsque l'interrupteur principal se trouve sur la position "ON" (marche), les circuits électriques sont connectés et la clé ne peut être retirée.

● "START" (démarrer)

Lorsque l'interrupteur principal se trouve sur la position "START" (démarrer), le moteur du démarreur tourne pour faire démarrer le moteur. Dès que vous relâchez la clé, elle revient automatiquement sur la position "ON" (marche).

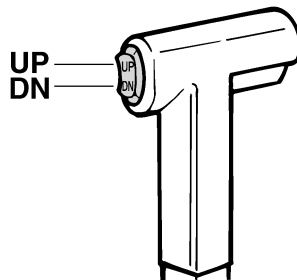


ZMU01718

FMU26102

Interrupteur du système de relevage assisté

Le système de relevage assisté ajuste l'angle du moteur hors-bord par rapport au tableau AR. Lorsque vous appuyez sur l'interrupteur "UP" (relever), le moteur hors-bord se relève. Lorsque vous appuyez sur l'interrupteur "DN" (abaisser), le moteur hors-bord s'abaisse. Dès que vous relâchez l'interrupteur, le moteur hors-bord s'arrête dans sa position actuelle.



ZMU01720

Composants de base

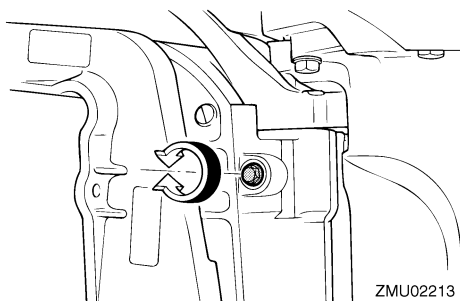
REMARQUE:

Pour des instructions sur l'utilisation de l'interrupteur du système de trim, voir pages 34 et 37.

FMU26122

Régleur de la friction de direction

Un dispositif de friction permet d'ajuster la résistance du mécanisme de direction et peut être réglé selon les préférences de l'opérateur. Une vis ou un boulon de réglage est situé sur le support pivot.



Pour augmenter la résistance, tournez le régulateur dans le sens horaire.

Pour diminuer la résistance, tournez le régulateur dans le sens antihoraire.

FWM00040

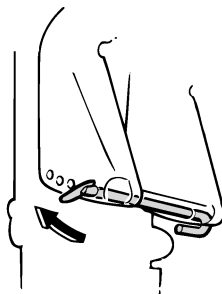
AVERTISSEMENT

Ne serrez pas excessivement le régulateur de friction. Si la résistance est trop forte, il peut s'avérer difficile de diriger le bateau, ce qui peut résulter en un accident.

FMU26261

Tige de trim (goupille de relevage)

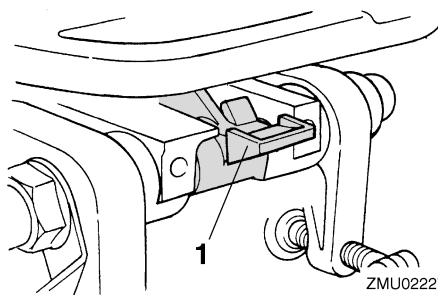
La position de la tige de trim détermine l'angle de trim minimum du moteur hors-bord par rapport au tableau AR.



FMU30530

Mécanisme de verrouillage de relevage

Le mécanisme de verrouillage du système de relevage sert à empêcher que le moteur hors-bord se relève hors de l'eau en marche arrière.



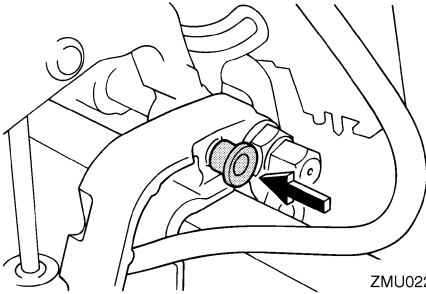
1. Levier de verrouillage du système de relevage

Pour le verrouiller, amenez le levier de verrouillage du système de relevage sur la position verrouillée. Pour le déverrouiller, poussez le levier de verrouillage du système de relevage sur la position déverrouillée.

FMU26320

Bouton support de relevage

Pour maintenir le moteur hors-bord en position relevée, appuyez sur le bouton de support de relevage sous le support pivot.

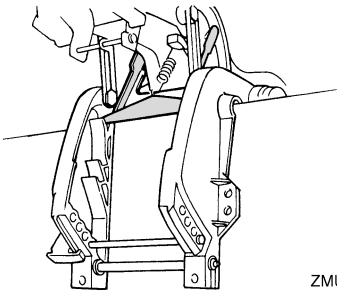


ZMU02228

FMU26330

Barre support de relevage

La barre de support de relevage maintient le moteur hors-bord en position relevée.



ZMU02230

FMU26360

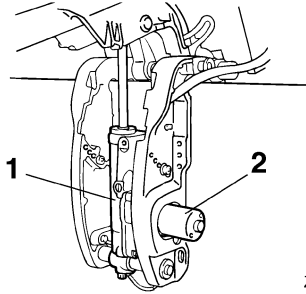
Système de relevage assisté

Ce système relève et abaisse le moteur hors-bord et est commandé par l'interrupteur du système de relevage assisté.

FCM00630

ATTENTION:

Ne marchez pas sur le moteur du système de relevage assisté et n'exercez pas de pression dessus. Le système de relevage assisté risquerait sinon de subir des dommages.



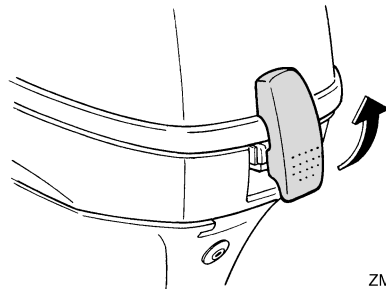
ZMU02231

1. Système de relevage assisté
2. Moteur de relevage assisté

FMU26382

Levier de verrouillage du capot supérieur (type à relever)

Pour déposer le capot supérieur du moteur, relevez le(s) levier(s) de verrouillage et soulevez le capot. Lors de l'installation du capot, veillez à l'ajuster correctement dans le joint en caoutchouc. Verrouillez ensuite le capot en abaissant le(s) levier(s).



ZMU02232

FMU26460

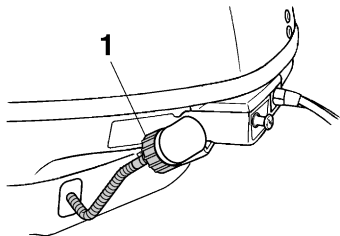
Dispositif de rinçage

Ce dispositif est utilisé pour nettoyer les passages d'eau de refroidissement du moteur à l'aide d'un flexible de jardin et d'eau du robinet.

REMARQUE:

Pour des détails concernant son utilisation, voir page 49.

Composants de base



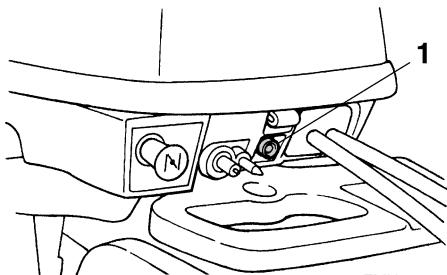
ZMU02233

1. Dispositif de rinçage

FMU26301

Indicateur d'avertissement

Si le moteur développe une condition qui déclenche un avertissement, l'indicateur s'allume. Pour des détails sur la signification de l'indicateur d'avertissement, voir page 19.



ZMU02234

1. Indicateur d'avertissement

FMU26503

Indicateur d'avertissement de faible pression d'huile

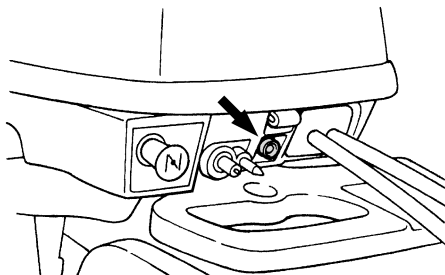
Si la pression d'huile tombe trop bas, cet indicateur se met à clignoter. Pour plus d'informations, voir page 19.

FCM00020

ATTENTION:

- Ne continuez pas à faire fonctionner le moteur si l'indicateur d'avertissement de faible pression d'huile est activé et si le niveau d'huile moteur est bas. Le moteur subirait de graves dommages.

- L'indicateur d'avertissement de faible pression d'huile n'indique pas le niveau d'huile moteur. Pour vérifier la quantité d'huile restante, utilisez la jauge d'huile. Pour plus d'informations, voir page 24.



ZMU02235

FMU26801

Système d'avertissement

FCM00090

ATTENTION:

Ne continuez pas à faire fonctionner le moteur si un dispositif d'avertissement a été activé. Consultez votre distributeur Yamaha si le problème ne peut être localisé et corrigé.

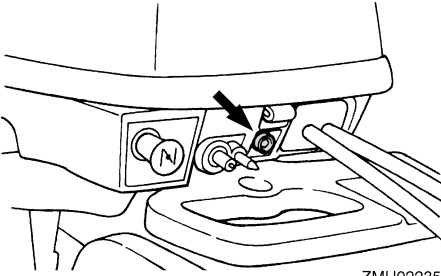
FMU30167

Avertissement de pression d'huile insuffisante

Si la pression d'huile baisse trop, ce dispositif d'avertissement est activé.

Activation du dispositif d'avertissement

- Le régime du moteur baisse automatiquement à environ 2000 tr/min.
- Si équipé d'un indicateur d'avertissement de faible pression d'huile, il s'allume ou se met à clignoter.



ZMU02235

- Le vibreur retentit (si équipé sur la barre franche, le boîtier de commande à distance ou le pupitre de l'interrupteur principal).

Si le système d'avertissement est activé, arrêtez le moteur aussi rapidement que votre sécurité le permet. Vérifiez le niveau d'huile et ajoutez de l'huile si nécessaire. Si le niveau d'huile est correct et que le dispositif d'avertissement ne s'arrête pas, consultez votre distributeur Yamaha.

FCM00100

ATTENTION:

Ne continuez pas à faire fonctionner le moteur lorsque l'indicateur d'avertissement de faible pression d'huile est activé. Le moteur subirait de graves dommages.

FMU26901

Installation

FCM00110

ATTENTION:

Une hauteur incorrecte du moteur et des obstructions à un écoulement fluide de l'eau (comme le modèle et l'état du bateau, ou des accessoires tels qu'une échelle de bain et des émetteurs de sonde) peuvent créer des embruns pendant que vous naviguez. Le moteur risque de subir de graves dommages si vous continuez à le faire fonctionner en présence d'embruns.

REMARQUE:

Lors des tests dans l'eau, vérifiez la flottaison du bateau, au repos, avec sa charge maximale. Vérifiez si le niveau d'eau statique sur le logement de l'échappement est suffisamment bas pour éviter que de l'eau ne pénètre dans le bloc moteur lorsque l'eau monte avec les vagues quand le moteur ne fonctionne pas.

FMU26910

Montage du moteur hors-bord

FWM00820

AVERTISSEMENT

- La surmotorisation d'un bateau peut entraîner une grave instabilité. N'installez pas un moteur hors-bord dont la puissance en chevaux-vapeur dépasse la capacité maximale du bateau qui est spécifiée sur la plaque d'homologation du bateau. Si le bateau ne porte pas de plaque d'homologation, consultez le fabricant du bateau.
- Les informations présentées dans cette section sont uniquement fournies à titre de référence. Il n'est pas possible de fournir des instructions complètes pour toutes les combinaisons de bateau et de moteur possibles. Un montage correct

dépend en partie de l'expérience et de la combinaison spécifique du bateau et du moteur.

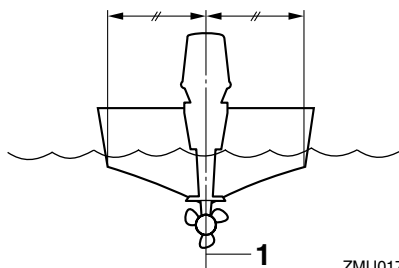
FWM00830

AVERTISSEMENT

Un montage incorrect du moteur hors-bord peut entraîner des conditions dangereuses comme une mauvaise manœuvrabilité, une perte de contrôle ou un risque d'incendie. Conformez-vous aux consignes suivantes :

- Pour les modèles à montage permanent, c'est votre distributeur ou toute autre personne expérimentée dans le montage qui doit effectuer l'installation du moteur. Si vous montez le moteur vous-même, vous devriez avoir été formé par une personne expérimentée.
- Pour les modèles portables, votre distributeur ou toute autre personne expérimentée dans le montage de moteurs hors-bord doit vous montrer comment installer votre moteur hors-bord.

Montez le moteur hors-bord sur l'axe (ligne de quille) du bateau et assurez-vous que le bateau proprement dit est bien équilibré. Sinon, le bateau sera difficile à manœuvrer. Pour les bateaux sans quille et asymétriques, consultez votre distributeur.



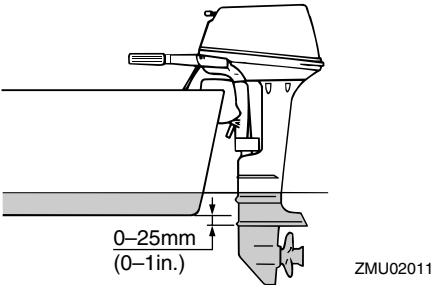
ZMU01760

1. Axe (ligne de quille)

FMU26920

Hauteur de montage

Pour que votre bateau navigue avec une efficacité optimale, la résistance dans l'eau (traînée) du bateau et du moteur hors-bord doit être aussi faible que possible. La hauteur de montage du moteur hors-bord affecte fortement la résistance dans l'eau. Si la hauteur de montage est trop importante, de la cavitation a tendance à se produire, ce qui réduit la propulsion ; et si la pointe des pales de l'hélice bat l'air, le régime du moteur augmentera de façon anormale et provoquera une surchauffe du moteur. Si la hauteur de montage est insuffisante, la résistance dans l'eau augmentera et réduira de ce fait le rendement du moteur. Montez le moteur hors-bord de façon à ce que la plaque anticavitation soit comprise entre le fond de la coque du bateau et un niveau situé à 25 mm (1 in.) en dessous.



REMARQUE:

- La hauteur de montage optimale du moteur hors-bord est affectée par la combinaison du bateau et du moteur ainsi que par l'utilisation que vous comptez en faire. Des tests de navigation à différentes hauteurs peuvent contribuer à déterminer la hauteur de montage optimale. Consultez votre distributeur Yamaha ou tout autre fabricant de ba-

teaux pour plus d'informations sur la détermination de la hauteur de montage adéquate.

- Pour des instructions de réglage de l'angle de trim du moteur hors-bord, voir page 34.

FMU26970

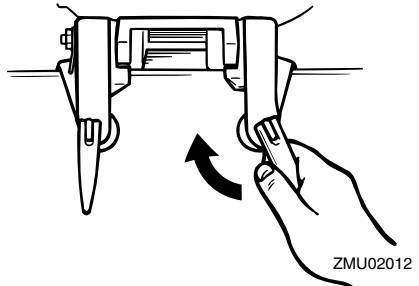
Fixation du moteur hors-bord

1. Placez le moteur hors-bord sur le tableau AR de manière à ce qu'il soit positionné le plus près possible du centre. Serrez les vis de presse du tableau AR avec fermeté et de manière uniforme. Vérifiez de temps à autre le serrage des vis de presse pendant que le moteur fonctionne, car elles pourraient se desserrer en raison des vibrations du moteur.

FWM00640

AVERTISSEMENT

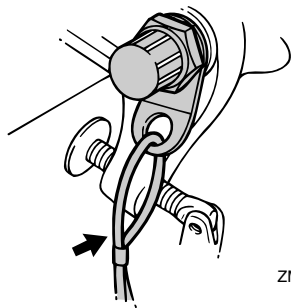
Un desserrage des vis de presse risque d'entraîner le déplacement du moteur sur le tableau AR ou même la chute du moteur. Ce qui peut provoquer une perte de contrôle et de graves blessures. Assurez-vous que les vis de presse du tableau AR sont fermement serrées. Vérifiez de temps à autre le serrage des vis en cours d'utilisation.



2. Si votre moteur hors-bord est équipé d'une fixation pour câble de sécurité, un câble ou une chaîne de sécurité doit être utilisée. Attachez une extrémité à la fixa-

Opération

tion du câble de sécurité du moteur et l'autre extrémité à un solide point d'ancrage sur le bateau. Vous risquez sinon de perdre définitivement le moteur s'il venait à tomber accidentellement du tableau AR.



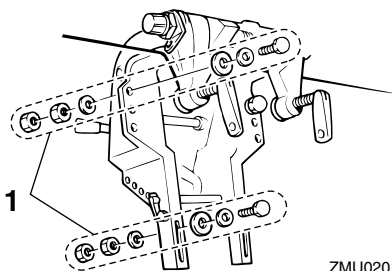
ZMU02013

3. Fixez le support de fixation au tableau AR à l'aide des boulons fournis avec le moteur hors-bord (si emballés). Pour plus de détails, consultez votre distributeur Yamaha.

FWM00650

AVERTISSEMENT

Évitez d'utiliser des boulons, écrous et rondelles autres que ceux fournis avec le moteur hors-bord. Si vous en utilisez d'autres, veillez à ce qu'ils présentent au moins la même qualité de matériau et de résistance et qu'ils soient fermement serrés. Après le serrage, effectuez un test de fonctionnement du moteur et vérifiez de nouveau le serrage.



ZMU02014

1. Boulons

FMU30173

Rodage du moteur

Votre nouveau moteur requiert une période de rodage pour permettre aux surfaces en contact de s'araser uniformément. Un rodage correctement effectué permet de garantir de bonnes performances et une plus grande durée de vie utile du moteur.

FCM00800

ATTENTION:

La négligence de la procédure de rodage peut entraîner une réduction de la durée de vie utile du moteur et même de graves dommages au moteur.

FMU27081

Procédure pour les modèles 4 temps

Faites tourner le moteur sous charge (en prise avec une hélice installée) de la façon suivante pendant 10 heures.

1. Première heure :
Faire tourner le moteur à 2000 tr/min ou approximativement à mi-puissance.
2. Deuxième heure :
Faire tourner le moteur à 3000 tr/min ou approximativement aux trois quarts de la puissance.
3. Huit heures restantes :
Faites tourner le moteur à tous les régimes. Évitez cependant de faire tourner le moteur à plein régime pendant plus de 5 minutes d'affilée.

4. Après les 10 premières heures :
Faire fonctionner le moteur normalement.

FMU27102

Contrôles préalables à l'utilisation

FWM00080

AVERTISSEMENT

Si l'un des éléments du contrôle préalable à l'opération ne fonctionne pas correctement, faites-le inspecter et réparer avant d'utiliser le moteur hors-bord. Un accident risque sinon de se produire.

FCM00120

ATTENTION:

Ne faites pas démarrer le moteur hors de l'eau. Une surchauffe et de graves dommages pourraient en résulter.

FMU27111

Carburant

- Assurez-vous que vous disposez de suffisamment de carburant pour votre sortie.
- Assurez-vous qu'il n'y a pas de fuites de carburant ni de vapeurs d'essence.
- Vérifiez si les raccordements de la conduite d'alimentation sont bien serrés (si vous utilisez un réservoir de carburant Yamaha ou le réservoir du bateau).
- Assurez-vous que le réservoir de carburant est placé sur une surface plane et stable, et que la conduite d'alimentation n'est pas tordue ni écrasée, ni en contact avec des arêtes vives (si vous utilisez un réservoir de carburant Yamaha ou le réservoir du bateau).

FMU27130

Commandes

- Vérifiez le bon fonctionnement de l'accélérateur, du levier d'inverseur et de la direction avant de faire démarrer le moteur.

- Les commandes doivent fonctionner correctement sans blocages ni jeu inhabituel.
- Vérifiez la présence éventuelle de raccords desserrés ou endommagés.
- Vérifiez le bon fonctionnement des contacteurs de démarrage et d'arrêt lorsque le moteur hors-bord est dans l'eau.

FMU27140

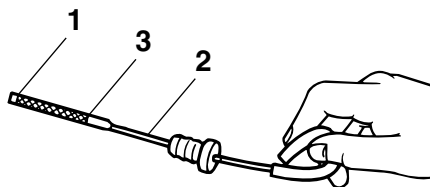
Moteur

- Contrôlez le moteur et la fixation du moteur.
- Vérifiez la présence éventuelle de fixations desserrées ou endommagées.
- Contrôlez si l'hélice n'est pas endommagée.

FMU27163

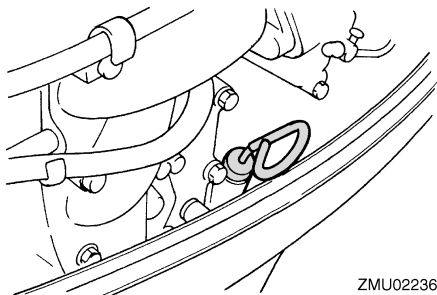
Contrôle du niveau d'huile moteur

1. Placez le moteur hors-bord en position verticale (pas incliné).
2. Retirez la jauge d'huile et essuyez-la.
3. Insérez complètement la jauge d'huile et retirez-la à nouveau.
4. Vérifiez le niveau d'huile à l'aide de la jauge pour vous assurer que le niveau d'huile est compris entre les repères de niveau inférieur et supérieur. Ajoutez de l'huile si le niveau se situe en dessous du repère inférieur, ou videz de l'huile si le niveau dépasse le repère de niveau supérieur.

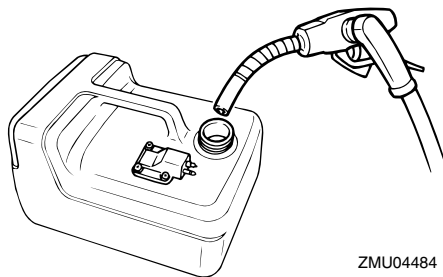


ZMU02082

1. Repère de niveau inférieur
2. Jauge d'huile
3. Repère de niveau supérieur



ZMU02236



ZMU04484

REMARQUE: _____

Insérez complètement la jauge dans le guide de jauge.

FMU27433

Plein de carburant

FWM00060

⚠ AVERTISSEMENT

L'essence et ses vapeurs sont hautement inflammables et explosives. Éloignez les étincelles, les cigarettes, les flammes et toutes les sources d'allumage.

1. Déposez le bouchon du réservoir de carburant.
2. Remplissez précautionneusement le réservoir de carburant.
3. Refermez soigneusement le bouchon après avoir rempli le réservoir. Essuyez les éventuelles coulures de carburant.

Capacité du réservoir de carburant :
12.0 L (3.17 US gal) (2.64 Imp.gal)

FMU27450

Utilisation du moteur

FMU27461

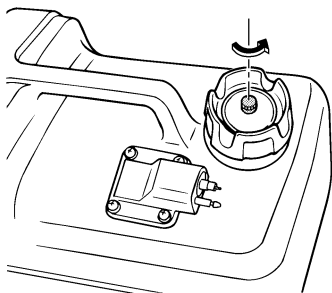
Alimentation du carburant (réservoir portable)

FWM00420

⚠ AVERTISSEMENT

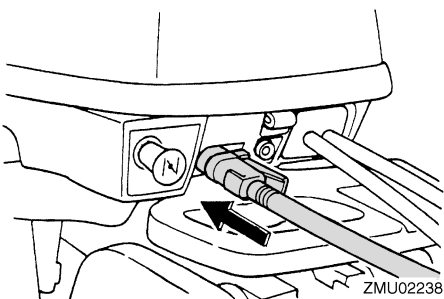
- Avant de faire démarrer le moteur, assurez-vous que le bateau est solidement amarré et que vous pouvez éviter d'éventuels obstacles. Assurez-vous qu'il n'y a pas de baigneurs dans l'eau à proximité de vous.
- Si la vis de mise à pression atmosphérique est ouverte, des vapeurs d'essence se dégagent. L'essence est hautement inflammable et ses vapeurs sont inflammables et explosives. Abstenez-vous de fumer et restez à l'écart des flammes nues et des étincelles lorsque vous desserrez la vis de mise à pression atmosphérique.
- Ce produit émet des gaz d'échappement qui contiennent du monoxyde de carbone, un gaz inodore et incolore qui peut causer des lésions cérébrales, voire la mort en cas d'inhalation. Les symptômes sont des nausées, des vertiges et la somnolence. Veillez à ce que le cockpit et la cabine soient bien aérés. Évitez d'obstruer les sorties d'échappement.

1. Si le bouchon du réservoir de carburant est équipé d'une vis de mise à pression atmosphérique, desserrez-la de 2 ou 3 tours.

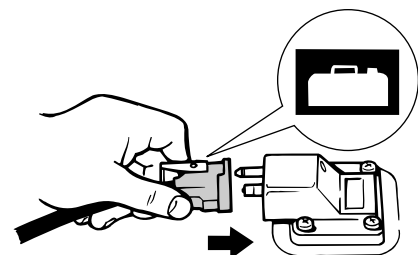


ZMU02237

2. Si le moteur est équipé d'un raccord de carburant, raccordez fermement la conduite d'alimentation au raccord. Raccordez ensuite fermement l'autre extrémité de la conduite d'alimentation au raccord du réservoir de carburant.



ZMU02238



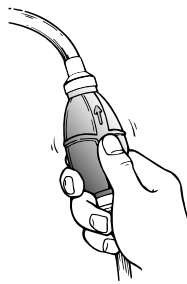
ZMU02024

3. Si votre moteur hors-bord est équipé d'un dispositif de réglage de la friction de la direction, raccordez soigneusement la conduite d'alimentation à la fixation de la conduite d'alimentation.

REMARQUE:

Pendant que le moteur fonctionne, installez le réservoir horizontalement, faute de quoi le carburant ne peut être prélevé du réservoir de carburant.

4. Actionnez la pompe d'amorçage avec l'orifice orienté vers le haut jusqu'à ce que vous la sentiez devenir plus ferme.



ZMU02025

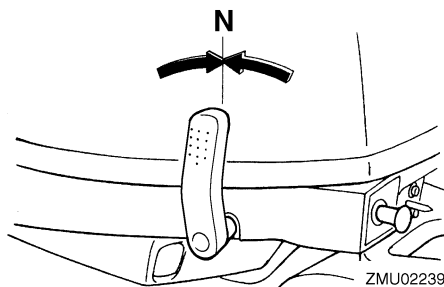
FMU27490

Démarrage du moteur

FMU27505

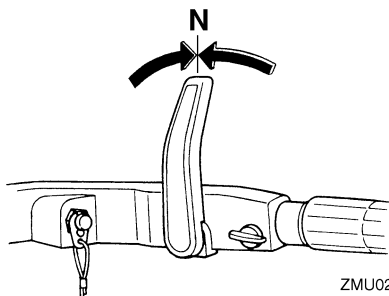
Modèles à démarrage manuel (barre franche)

1. Placez le levier de changement de vitesses au point mort.

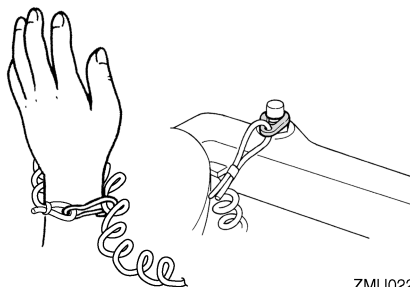


ZMU02239

Opération



ZMU02240

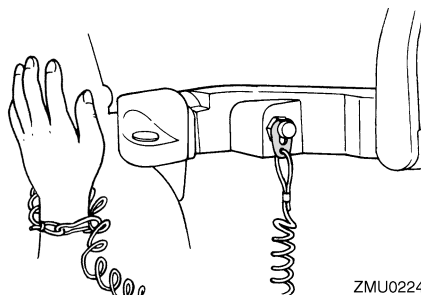


ZMU02241

REMARQUE:

Le dispositif de sécurité de démarrage embrayé empêche le moteur de démarrer sauf s'il est au point mort.

2. Attachez le cordon du coupe-circuit de sécurité du moteur à une partie résistante de vos vêtements, au bras ou à la jambe. Insérez ensuite la plaquette de coupe-contact située à l'autre extrémité du cordon dans le coupe-circuit de sécurité du moteur.



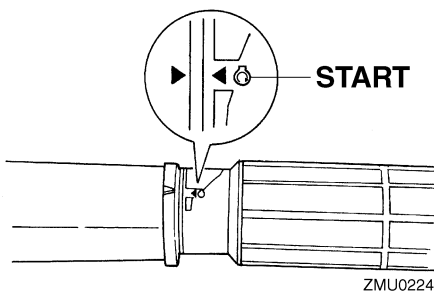
ZMU02242

3. Placez la poignée d'accélérateur sur la position "START" (démarrage).

FWM00120

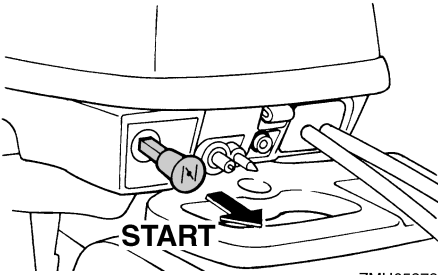
AVERTISSEMENT

- En cours d'utilisation, attachez le cordon du coupe-circuit de sécurité du moteur à une partie résistante de vos vêtements, au bras ou à la jambe.
- N'attachez pas le cordon à un vêtement susceptible de se déchirer. Ne faites pas passer le cordon là où il risque d'être coincé, ce qui l'empêcherait de fonctionner.
- Evitez de tirer accidentellement sur le cordon en cours de fonctionnement normal. Une perte de puissance signifie la perte d'une grande partie de la manœuvrabilité. De même, sans la puissance du moteur, le bateau risque de ralentir brusquement. Ce qui pourrait projeter les personnes et les objets vers l'avant.

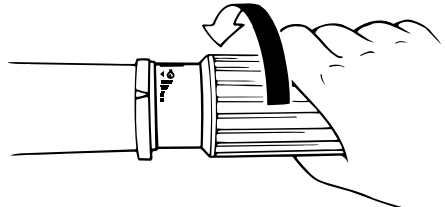


ZMU02245

4. Tirez / tournez à fond sur le bouton du starter. Après que le moteur a démarré, remplacez / ramenez le bouton dans sa position de départ.



ZMU05378

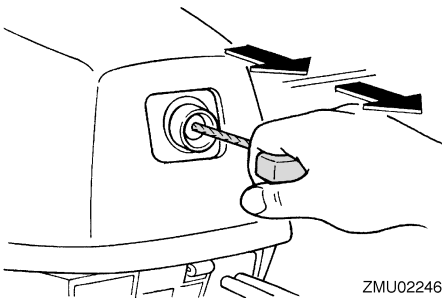


ZMU02030

REMARQUE:

- Il n'est pas nécessaire d'utiliser le starter pour faire démarrer le moteur lorsqu'il est chaud.
- Si vous laissez le bouton du starter sur la position "START" (démarrage) pendant que le moteur tourne, le moteur tournera de façon irrégulière ou calera.

5. Tirez lentement la poignée de démarrage manuel jusqu'à ce que vous sentiez une résistance. Tirez ensuite d'un geste vif pour lancer le moteur et le faire démarrer. Répétez si nécessaire.



ZMU02246

6. Après que le moteur a démarré, ramenez lentement la poignée de démarrage manuel dans sa position initiale avant de la relâcher.
7. Placez la poignée d'accélérateur en position de fermeture complète.

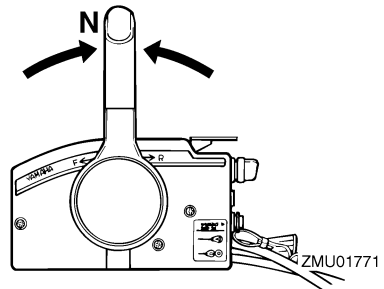
REMARQUE:

- Lorsque le moteur est froid, il est nécessaire de le faire préchauffer. Pour plus d'informations, voir page 30.
- Si le moteur ne démarre pas au premier essai, répétez la procédure. Si le moteur refuse toujours de démarrer au bout de 4 à 5 tentatives, ouvrez un peu plus les gaz (entre 1/8 et 1/4) et essayez de nouveau. De même, si le moteur est chaud et refuse de démarrer, ouvrez les gaz de la même façon et essayez de nouveau de faire démarrer le moteur. Si le moteur refuse toujours de démarrer, voir page 68.

FMU27642

Modèles à démarreur électrique/commande à distance

1. Placez le levier de commande à distance au point mort.



ZMU01771

Opération

REMARQUE:

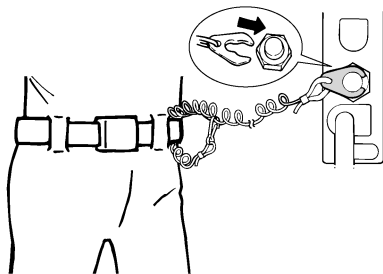
Le dispositif de sécurité de démarrage embrayé empêche le moteur de démarrer sauf s'il est au point mort.

2. Attachez le cordon du coupe-circuit de sécurité du moteur à une partie résistante de vos vêtements, au bras ou à la jambe. Insérez ensuite la plaquette de coupe-contact située à l'autre extrémité du cordon dans le coupe-circuit de sécurité du moteur.

FWM00120

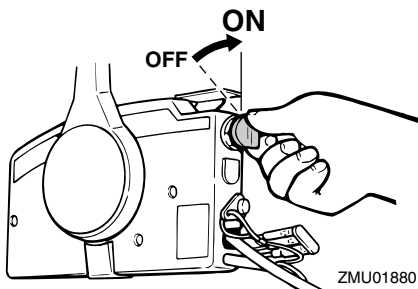
AVERTISSEMENT

- En cours d'utilisation, attachez le cordon du coupe-circuit de sécurité du moteur à une partie résistante de vos vêtements, au bras ou à la jambe.
- N'attachez pas le cordon à un vêtement susceptible de se déchirer. Ne faites pas passer le cordon là où il risque d'être coincé, ce qui l'empêcherait de fonctionner.
- Evitez de tirer accidentellement sur le cordon en cours de fonctionnement normal. Une perte de puissance signifie la perte d'une grande partie de la manœuvrabilité. De même, sans la puissance du moteur, le bateau risque de ralentir brusquement. Ce qui pourrait projeter les personnes et les objets vers l'avant.



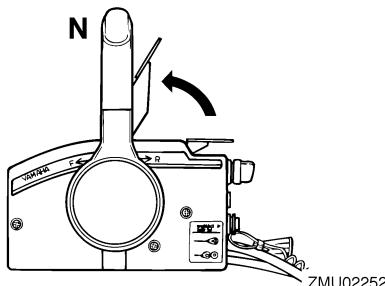
ZMU01772

3. Tournez l'interrupteur principal sur "ON" (marche).



ZMU01880

4. Ouvrez légèrement les gaz en restant au point mort à l'aide du levier de l'accélérateur au point mort ou de l'accélérateur au point mort. Il se peut que vous deviez changer légèrement l'ouverture du papillon en fonction de la température du moteur. Dès que le moteur a démarré, ramenez l'accélérateur sur sa position initiale.



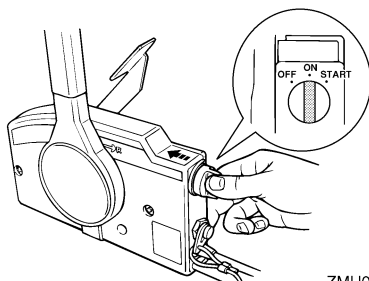
ZMU02252

REMARQUE:

- Sur les commandes à distances équipées d'un levier d'accélération au point mort, un bon point de départ consiste à relever le levier jusqu'à ce que vous sentiez une résistance, puis soulevez-le encore un peu plus.

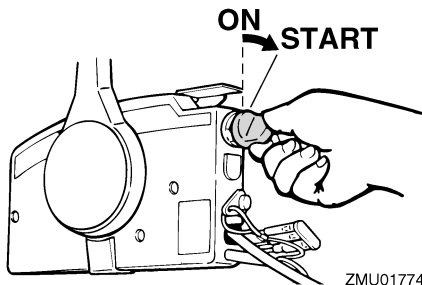
- Le levier d'accélération au point mort ou l'accélérateur au point mort ne fonctionne que lorsque le levier de commande à distance se trouve au point mort.

5. Maintenez le contacteur principal enfoncé pour actionner le système de starter à distance. Le commutateur du starter à distance revient automatiquement sur sa position normale dès que vous le relâchez. C'est pourquoi vous devez le maintenir enfoncé.



REMARQUE:

- Il n'est pas nécessaire d'utiliser le starter pour faire démarrer le moteur lorsqu'il est chaud.
 - Enfoncez complètement l'interrupteur principal, sinon le système de starter à distance ne fonctionnera pas.
6. Tournez l'interrupteur principal sur "START" (démarrer), et maintenez-le sur cette position pendant 5 secondes maximum.



7. Dès que le moteur a démarré, relâchez l'interrupteur principal et laissez-le revenir sur la position "ON" (marche).

FCM00191

ATTENTION:

- Ne tournez jamais l'interrupteur principal sur la position "START" (démarrer) pendant que le moteur tourne.
- Ne laissez pas le moteur du démarreur tourner pendant plus de 5 secondes. Si vous faites tourner le moteur du démarreur pendant plus de 5 secondes d'affilée, la batterie se déchargera rapidement et il sera impossible de faire démarrer le moteur. Le démarreur risque également d'être endommagé. Si le moteur ne démarre pas au bout de 5 secondes, ramenez l'interrupteur principal sur "ON" (marche), attendez 10 secondes, puis lancez de nouveau le moteur.

FMU27670

Mise à température du moteur

FMU27732

Modèles à démarreur manuel

1. Après avoir fait démarrer le moteur, ramenez le bouton du starter à mi-course. Pendant approximativement les 5 premières minutes après le démarrage, faites chauffer le moteur en le faisant tourner à un cinquième de la puissance ou moins. Lorsque le moteur est à tempéra-

Opération

ture, poussez à fond le bouton du starter. La négligence de cette procédure raccourcit la durée de vie utile du moteur.

REMARQUE:

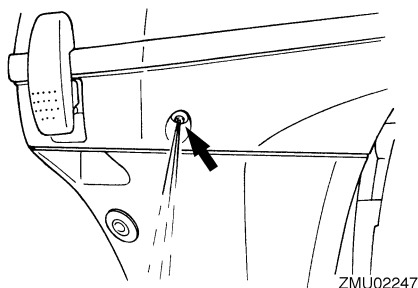
- Si vous ne ramenez pas le bouton de starter dans sa position initiale, le moteur calera.
- Sous des températures de -5°C ou moins, laissez le bouton du starter tiré à fond pendant approximativement 30 secondes après le démarrage.

2. Vérifiez la constance du débit d'eau de la sortie témoin d'eau de refroidissement.

FCM00511

ATTENTION:

Un débit d'eau continu de la sortie témoin d'eau de refroidissement indique que la pompe à eau pompe l'eau dans les passages d'eau de refroidissement. Si de l'eau ne s'écoule pas en permanence de la sortie témoin pendant que le moteur tourne, une surchauffe et de graves dommages pourraient en résulter. Arrêtez le moteur et vérifiez si l'entrée d'eau de refroidissement du carter inférieur n'est pas obstruée. Consultez votre distributeur Yamaha si le problème ne peut être localisé et corrigé.



ZMU02247

FMU27740

Embrayage

FWM00180

AVERTISSEMENT

Avant d'embrayer, assurez-vous qu'il n'y a pas de baigneurs ni d'obstacles dans l'eau à proximité de vous.

FCM00220

ATTENTION:

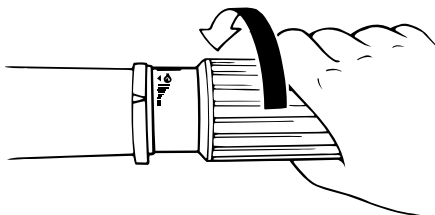
Pour changer la direction du bateau, ou inverser le sens de la marche avant ou arrière ou vice-versa, fermez d'abord les gaz de manière à amener le moteur au ralenti (ou tourne à bas régime).

FMU27764

Marche avant (modèles à barre franche et à commande à distance)

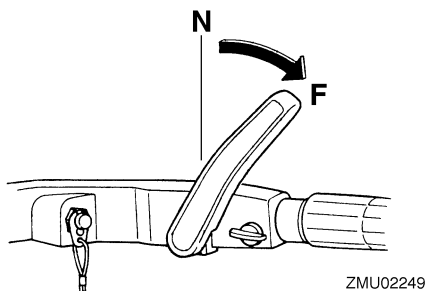
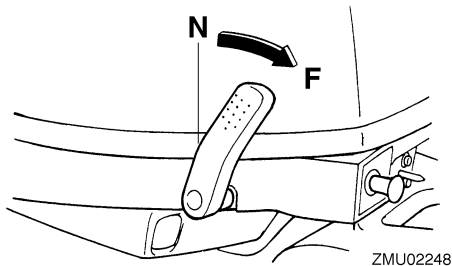
Modèles à barre franche

1. Placez la poignée d'accélérateur en position de fermeture complète.



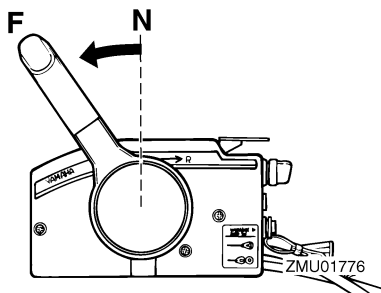
ZMU02030

2. Amenez le levier de changement de vitesses d'un geste ferme et rapide du point mort en marche avant.



Modèles à commande à distance

Relevez la commande de verrouillage au point mort (si équipé) et amenez le levier de commande à distance d'un geste ferme et rapide du point mort en marche avant.



FMU27796

Marche arrière (modèles à relevage manuel et à relevage hydraulique)

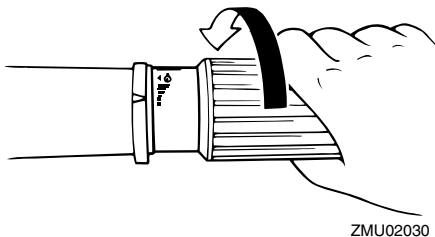
FWM00190

AVERTISSEMENT

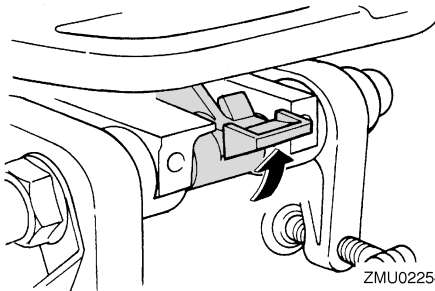
Lorsque vous naviguez en marche arrière, progressez lentement. N'ouvrez pas les gaz à plus de la mi-puissance. Le bateau risque sinon de devenir instable, ce qui pourrait résulter en une perte de contrôle et en un accident.

Modèles à barre franche

1. Placez la poignée d'accélérateur en position de fermeture complète.

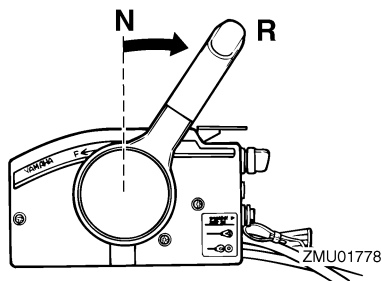
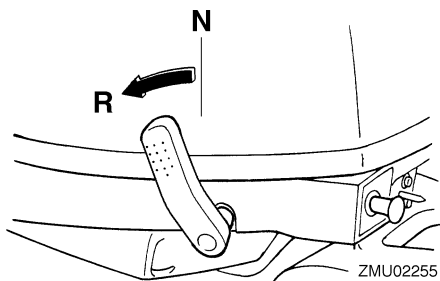


2. Sur les modèles équipés d'un levier de verrouillage de relevage, vérifiez s'il se trouve en position de verrouillage.



3. Amenez le levier de changement de vitesses d'un geste ferme et rapide du point mort en marche arrière.

Opération



FMU27820

Arrêt du moteur

Avant d'arrêter le moteur, laissez-le d'abord refroidir pendant quelques minutes au ralenti ou à faible régime. Il est déconseillé d'arrêter le moteur immédiatement après avoir navigué à haute vitesse.

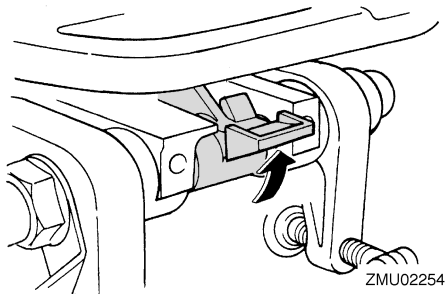
FMU27832

Procédure

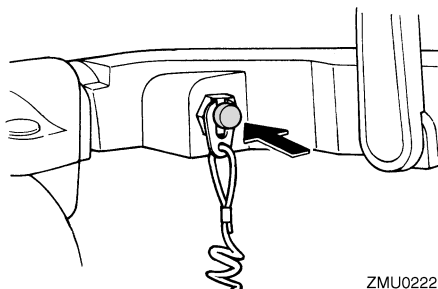
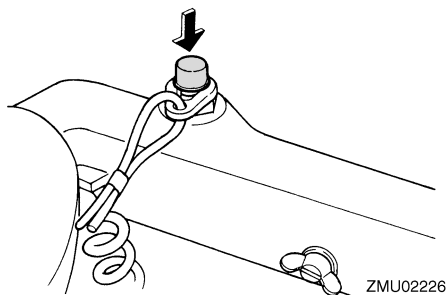
1. Maintenez le bouton d'arrêt du moteur enfoncé jusqu'à ce que le moteur soit à l'arrêt complet.

Modèles à commande à distance

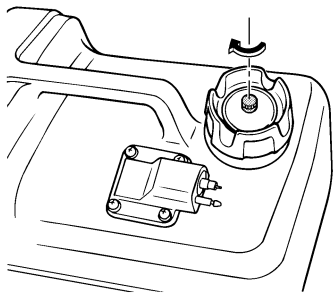
1. Vérifiez si le levier de verrouillage du système de relevage est en position verrouillée.



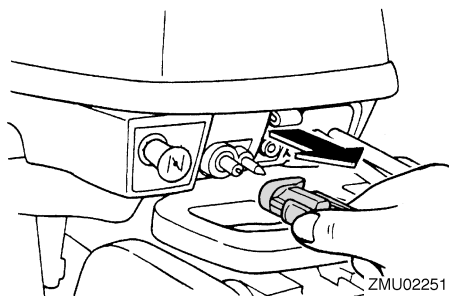
2. Relevez la commande de verrouillage au point mort (si équipé) et amenez le levier de commande à distance d'un geste ferme et rapide du point mort en marche arrière.



- Après avoir arrêté le moteur, serrez la vis de mise à pression atmosphérique sur le bouchon du réservoir de carburant et placez le levier ou le bouton du robinet de carburant sur la position fermée, si équipé.



- Débranchez la conduite d'alimentation si vous utilisez un réservoir de carburant externe.



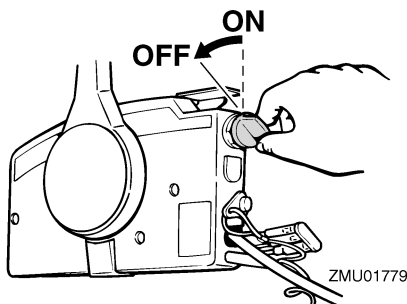
REMARQUE: _____

Si le moteur hors-bord est équipé d'un coupe-circuit de sécurité à cordon, le moteur peut également être arrêté en tirant sur le cordon et en retirant la plaquette de coupe-contact du contacteur d'arrêt du moteur.

FMU27852

Procédure

- Tournez l'interrupteur principal sur "OFF" (arrêt).



- Après avoir arrêté le moteur, débranchez la conduite d'alimentation ou fermez le robinet de carburant s'il y a un raccord de carburant ou un robinet de carburant sur le bateau.
- Serrez la vis de mise à pression atmosphérique sur le bouchon du réservoir de carburant (si équipé).
- Retirez la clé si vous laissez le bateau sans surveillance.

REMARQUE: _____

Le moteur peut également être arrêté en tirant sur le cordon pour enlever l'agrafe du coupe-contact de sécurité du moteur, puis tournez l'interrupteur principal sur "OFF" (arrêt).

FMU27861

Réglage du trim du moteur hors-bord

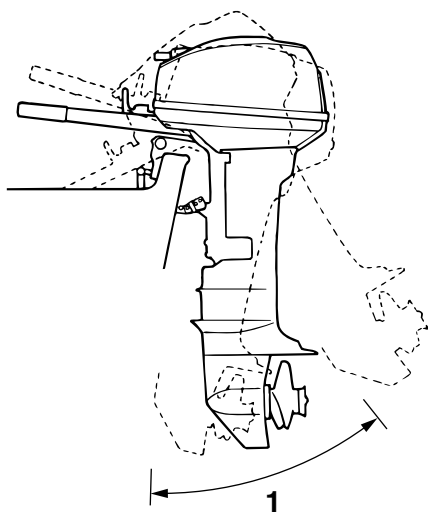
L'angle de trim du moteur hors-bord contribue à déterminer la position de la proue du bateau dans l'eau. Un angle de trim correct permet d'améliorer les performances et les économies de carburant tout en réduisant les contraintes sur le moteur. L'angle de trim correct dépend de la combinaison du bateau, du moteur et de l'hélice. L'angle de trim correct est également affecté par des variables telles que la charge du bateau, l'état de la mer et la vitesse de navigation.

Opération

FWM00740

AVERTISSEMENT

Un trim (relevé ou abaissé) excessif pour les conditions d'utilisation peut provoquer une instabilité du bateau et rendre le bateau plus difficile à manœuvrer. Cela augmente les risques d'accidents. Si le bateau commence à devenir instable ou difficile à manœuvrer, ralentissez ou ajustez l'angle de trim.



ZMU02043

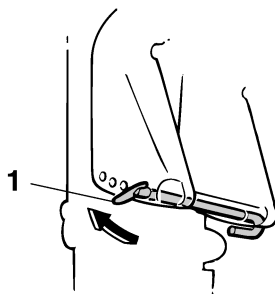
1. Angle de fonctionnement du trim

FMU27872

Réglage de l'angle de trim pour les modèles à relevage manuel

Le support de fixation est pourvu de 4 ou 5 trous pour ajuster l'angle de trim du moteur hors-bord.

1. Arrêtez le moteur.
2. Relevez le moteur hors-bord, puis déposez la tige de trim du support de fixation.



ZMU02257

1. Tige de trim

3. Repositionnez la tige dans l'orifice voulu. Pour relever le proue ("proue relevée"), écartez la tige du tableau AR.

Pour abaisser la proue ("proue abaissée"), rapprochez la tige du tableau AR.

Effectuez des test de fonctionnement avec le système de trim réglé suivant différents angles afin de trouver la position qui convient le mieux à votre bateau et à vos conditions d'utilisation.

FWM00400

AVERTISSEMENT

- Arrêtez le moteur avant d'ajuster l'angle de trim.
- Prenez garde à ne pas vous pincer lorsque vous retirez et que vous installez la tige.
- Faites preuve de vigilance lorsque vous essayez une position de trim pour la première fois. Augmentez progressivement la vitesse et soyez attentifs aux éventuels signes d'instabilité et problèmes de contrôle. Un angle de trim incorrect peut entraîner une perte de contrôle.

REMARQUE:

L'angle de trim du moteur hors-bord peut être changé d'approximativement 4 degrés en déplaçant la tige de trim d'un trou.

FMU27902

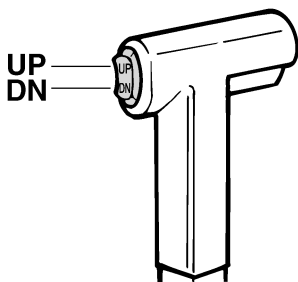
Réglage de l'angle de trim (modèles à relevage assisté)

FWM00751

AVERTISSEMENT

- Veillez à ce que personne ne se trouve à proximité du moteur hors-bord lorsque vous ajustez l'angle de relevage et veillez également à ne pas vous coincer un membre entre le moteur et son support.
- Faites preuve de vigilance lorsque vous essayez une position de trim pour la première fois. Augmentez progressivement la vitesse et soyez attentifs aux éventuels signes d'instabilité et problèmes de contrôle. Un angle de trim incorrect peut entraîner une perte de contrôle.
- Si équipé d'un interrupteur de trim situé sur la cuvette, utilisez uniquement l'interrupteur lorsque le bateau est à l'arrêt complet et le moteur coupé. Ne réglez pas l'angle de trim avec cet interrupteur lorsque le bateau est en mouvement.

Relevez le moteur suivant l'angle désiré à l'aide de l'interrupteur du système de relevage assisté.



ZMU01720

REMARQUE: _____

Restez dans l'angle de trim opérationnel lorsque vous ajustez l'angle de trim du moteur hors-bord à l'aide du système de relevage assisté.

Pour relever la proue ("proue relevée"), relevez le moteur.

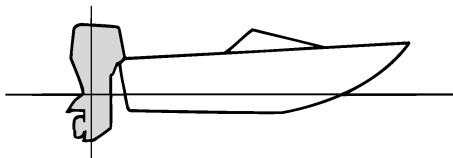
Pour abaisser la proue ("proue abaissée"), abaissez le moteur.

Effectuez des tests de fonctionnement avec le système de trim réglé suivant différents angles afin de trouver la position qui convient le mieux à votre bateau et à vos conditions d'utilisation.

FMU27911

Réglage du trim du bateau

Lorsque le bateau plane, une attitude de proue relevée produit une diminution de la traînée, une plus grande stabilité et une efficacité accrue. C'est généralement le cas lorsque la ligne de quille du bateau est relevée d'environ 3 à 5 degrés. Avec la proue relevée, le bateau peut davantage avoir tendance à virer d'un côté ou de l'autre. Compensez cette tendance en agissant sur la direction. La dérive peut également être ajustée pour contribuer à compenser cet effet. Lorsque la proue du bateau est abaissée, il est plus facile d'accélérer depuis l'arrêt pour faire planer le bateau.

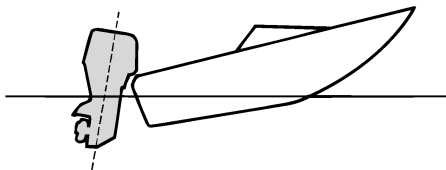


ZMU01784

Opération

Proue relevée

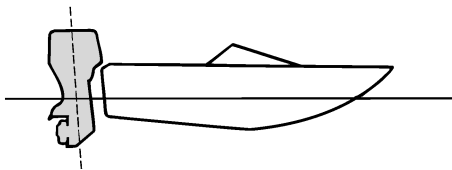
Une proue trop relevée place la proue du bateau trop haut par rapport à la surface de l'eau. Les performances et l'économie diminuent parce que la coque du bateau pousse sur l'eau et que la traînée aérodynamique est plus importante. Une proue excessivement relevée peut également faire ventiler l'hélice, ce qui réduit encore les performances et faire "marsouiner" le bateau (bonds dans l'eau), et projeter le pilote et les passagers par-dessus bord.



ZMU01785

Proue abaissée

Une proue trop abaissée fait "piquer du nez" au bateau, ce qui réduit l'économie de carburant et ne permet pas d'accélérer facilement. Naviguer à grande vitesse avec la proue abaissée rend également le bateau instable. La résistance à la proue est fortement accrue, ce qui augmente le risque de "gouverner par la proue" et rend la navigation difficile et dangereuse.



ZMU01786

REMARQUE: _____

Selon le type de bateau, l'angle de trim du moteur hors-bord peut avoir un léger effet sur le trim du bateau pendant que vous naviguez.

FMU27933

Relevage et abaissement

Si vous arrêtez le moteur pour une certaine durée ou si le bateau est amarré en eau peu profonde, le moteur hors-bord doit être relevé afin de protéger l'hélice et le carter contre tout dommage résultant d'une collision avec des obstacles ainsi que pour réduire la corrosion saline.

FWM00220

⚠ AVERTISSEMENT _____

Veillez à ce que personne ne se trouve à proximité du moteur hors-bord lorsque vous ajustez l'angle de relevage et veillez également à ne pas vous coincer un membre entre le moteur et son support.

FWM00250

⚠ AVERTISSEMENT _____

Une fuite de carburant constitue un risque d'incendie. S'il y a un raccord de carburant sur le moteur hors-bord, débranchez la conduite d'alimentation ou fermez le robinet de carburant si le moteur doit être relevé pendant plus de quelques minutes. Sinon, du carburant risque de s'écouler.

FCM00241

ATTENTION: _____

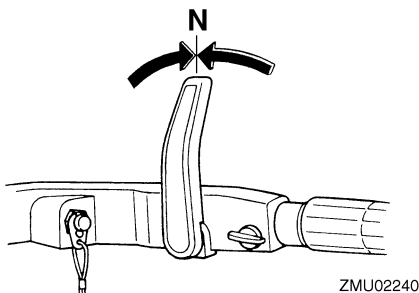
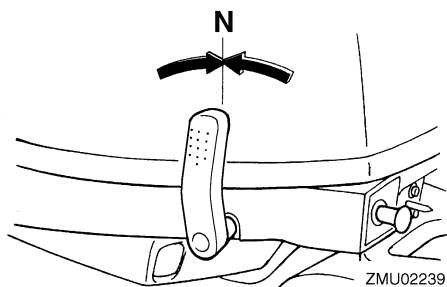
- Avant de relever le moteur, arrêtez le moteur en appliquant la procédure décrite à la page 33. Ne relevez jamais le moteur hors-bord pendant que le moteur tourne. De graves dommages peuvent résulter d'une surchauffe.

- Ne relevez pas le moteur en appuyant sur la poignée de barre franche (si équipé), car vous risquez de briser la barre franche.

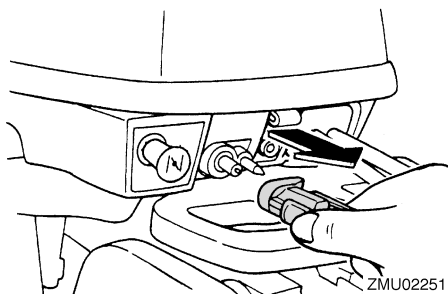
FMU27978

Procédure de relevage (modèles à relevage manuel)

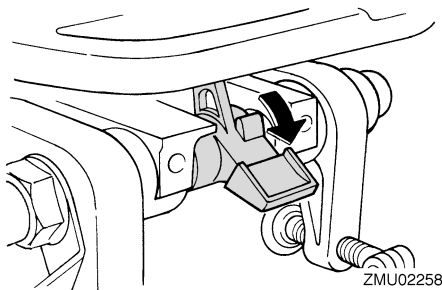
1. Placez le levier de changement de vitesses au point mort.



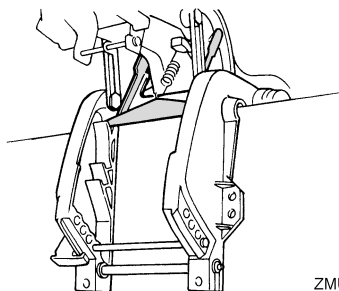
2. Débranchez la conduite d'alimentation du moteur hors-bord.



3. Placez le levier de verrouillage du système de relevage en position déverrouillée.



4. Relevez le levier de navigation en eau peu profonde (si équipé).
5. Maintenez l'arrière du capot supérieur d'une main et relevez complètement le moteur.
6. Enfoncez le bouton de support de relevage dans le support de fixation. La barre de support de relevage se place automatiquement en position de verrouillage.



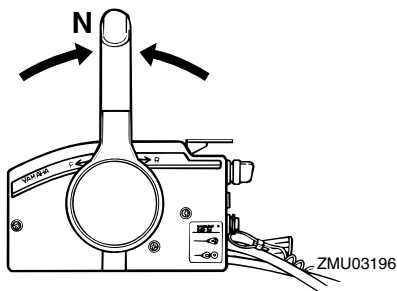
FMU28006

Procédure de relevage

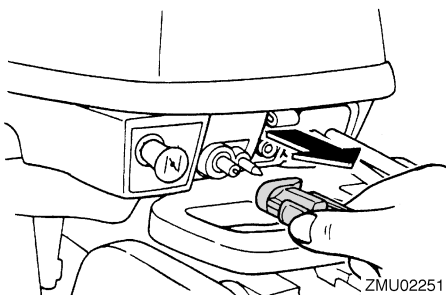
Modèles à système de trim / modèles à relevage assisté

1. Placez le levier de commande à distance / levier de changement de vitesses au point mort.

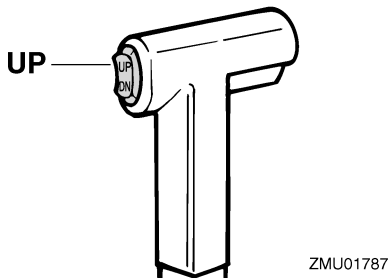
Opération



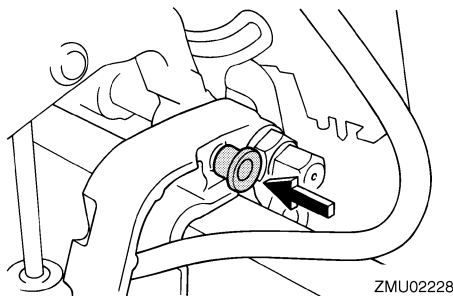
2. Déconnectez la conduite d'alimentation du moteur hors-bord ou fermez le robinet de carburant.



3. Appuyez sur l'interrupteur de trim / de relevage assisté "UP" (relever) jusqu'à ce que le moteur hors-bord soit complètement relevé.



4. Enfoncez le bouton support de relevage dans le support de fixation ou tirez le levier support de relevage vers vous pour soutenir le moteur.



FWM00260

AVERTISSEMENT

Après avoir relevé le moteur, veillez à le soutenir au moyen du bouton support de relevage ou du levier support de relevage. Sinon, le moteur hors-bord risque de retomber brusquement si la pression d'huile dans le système de relevage assisté venait à baisser.

5. Modèles équipés de tiges de trim : Lorsque le moteur est soutenu par le levier support de relevage, appuyez sur l'interrupteur de trim / de relevage assisté "DN" (abaisser) pour rétracter les tiges de trim.

FCM00250

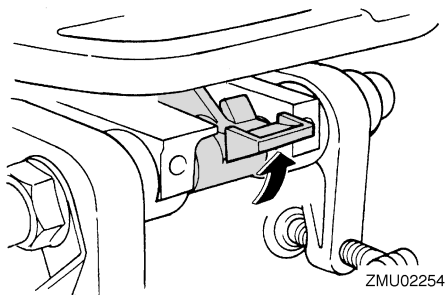
ATTENTION:

Veillez à rétracter complètement les tiges de trim lors de l'amarrage. Cela protège les tiges contre les concrétions marines et la corrosion qui pourraient endommager le mécanisme du système de trim.

FMU30192

Procédure d'abaissement (modèles à relevage manuel)

1. Placez le levier de verrouillage du système de relevage en position verrouillée.



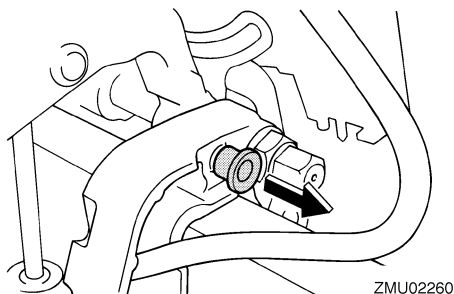
2. Relevez légèrement le moteur jusqu'à ce que la barre de support de relevage se dégage automatiquement.
3. Abaissez lentement le moteur.

FMU28054

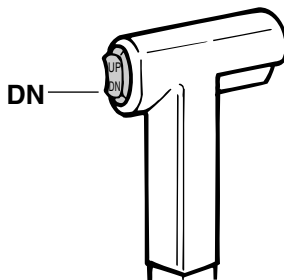
Procédure d'abaissement

Modèles à système de trim / modèles à relevage assisté

1. Appuyez sur l'interrupteur de trim / de relevage assisté "UP" (relever) jusqu'à ce que le moteur hors-bord soit supporté par la tige d'inclinaison et que le levier support de relevage / bouton support de relevage se dégage.
2. Relâchez le levier support de relevage ou tirez le bouton support de relevage.



3. Appuyez sur l'interrupteur de trim / de relevage assisté "DN" (abaisser) pour abaisser le moteur hors-bord sur la position voulue.



FMU28060

Navigation en eau peu profonde

Le moteur hors-bord peut être relevé partiellement pour permettre la navigation en eau peu profonde.

FMU28071

Navigation en eau peu profonde (modèles à relevage manuel)

FWM00710

AVERTISSEMENT

- Placez le levier de changement de vitesses au point mort avant d'utiliser le système de navigation en eau peu profonde.
- Naviguez à la vitesse minimale lorsque vous utilisez le système de navigation en eau peu profonde. Le mécanisme de verrouillage du système de relevage ne fonctionne pas lorsque vous utilisez le système de navigation en eau peu profonde. Une collision avec un obstacle sous l'eau peut provoquer le relèvement du moteur hors-bord hors de l'eau, et entraîner une perte de contrôle.
- Ne faites pas pivoter le moteur hors-bord de 180° et ne naviguez pas en marche arrière. Pour naviguer en marche arrière, amenez le levier de changement de vitesses sur la marche arrière.

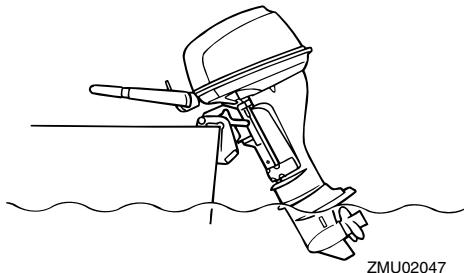
Opération

- Redoublez de vigilance lorsque vous naviguez en marche arrière. Une poussée trop importante en marche arrière peut provoquer le relèvement du moteur hors-bord hors de l'eau, ce qui augmente le risque d'accidents et de blessures.
- Ramenez le moteur hors-bord en position normale dès que le bateau se retrouve en eau profonde.

FCM00260

ATTENTION:

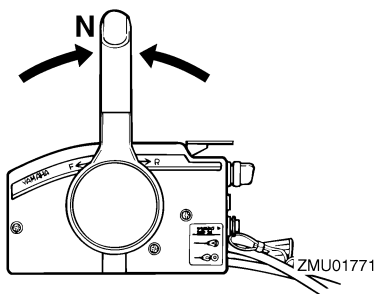
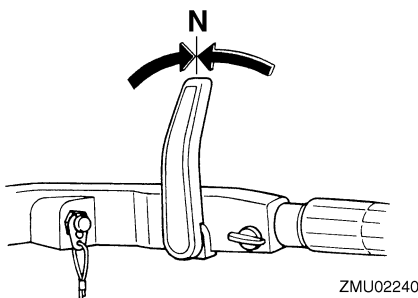
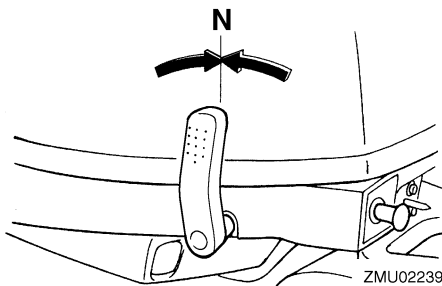
Ne relevez pas le moteur de sorte que l'entrée d'eau de refroidissement de l'embase se trouve au-dessus du niveau de l'eau lorsque vous positionnez le moteur hors-bord et que vous naviguez en eau peu profonde. De graves dommages risquent sinon de résulter d'une surchauffe.



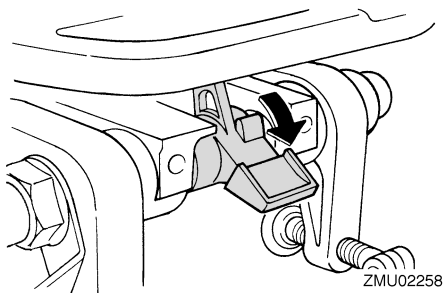
FMU28123

Procédure

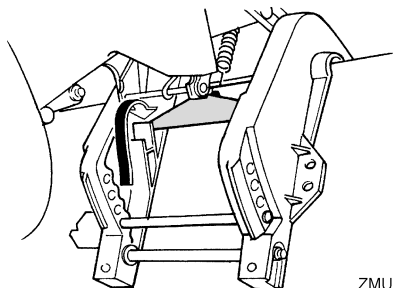
1. Placez le levier de changement de vitesses au point mort.



2. Placez le levier de verrouillage du système de relevage en position déverrouillée/relevée.



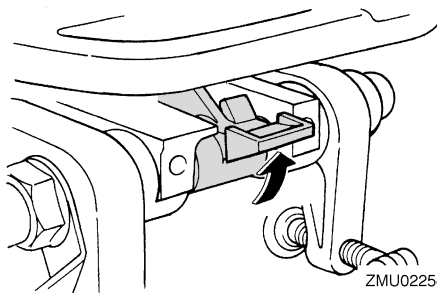
3. Relevez légèrement le moteur hors-bord. La barre de support de relevage se verrouille automatiquement, soutenant ainsi le moteur hors-bord dans une position partiellement relevée.



REMARQUE:

Ce moteur hors-bord comporte 2 positions pour la navigation en eau peu profonde.

4. Pour ramener le moteur hors-bord en position de navigation normale, placez le levier de changement de vitesses au point mort et, ensuite, le levier de verrouillage du système de relevage sur la position verrouillée/abaissée.



5. Relevez légèrement le moteur hors-bord jusqu'à ce que la barre de support de relevage revienne automatiquement en position libre.
6. Abaissez lentement le moteur hors-bord sur la position normale.

FMU28090

Modèles à système de trim / modèles à relevage assisté

Le moteur hors-bord peut être relevé partiellement pour permettre la navigation en eau peu profonde.

FWM00660

⚠ AVERTISSEMENT

- Placez le levier de changement de vitesses au point mort avant de positionner le moteur hors-bord pour la navigation en eau peu profonde.
- Ramenez le moteur hors-bord en position normale dès que le bateau se retrouve en eau plus profonde.

FCM00260

ATTENTION:

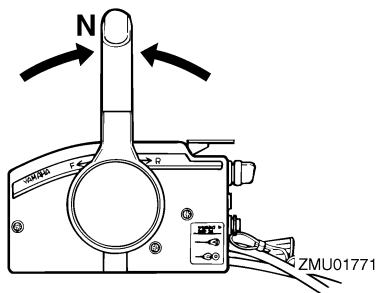
Ne relevez pas le moteur de sorte que l'entrée d'eau de refroidissement de l'embase se trouve au-dessus du niveau de l'eau lorsque vous positionnez le moteur hors-bord et que vous naviguez en eau peu profonde. De graves dommages risquent sinon de résulter d'une surchauffe.

Opération

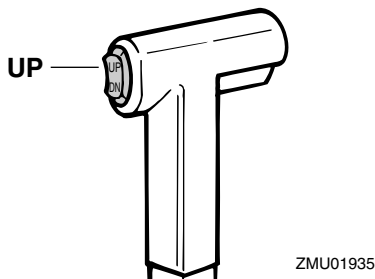
FMU28185

Procédure pour les modèles à système de trim / relevage assisté

1. Placez le levier de commande à distance / levier de changement de vitesses au point mort.



2. Relevez légèrement le moteur hors-bord jusqu'à la position voulue à l'aide de l'interrupteur de trim / de relevage assisté.



3. Pour ramener le moteur hors-bord à sa position de fonctionnement normale, appuyez sur l'interrupteur de trim / de relevage assisté et abaissez légèrement le moteur hors-bord.

FMU28192

Navigation dans d'autres conditions

Navigation en eau salée

Après avoir navigué dans de l'eau salée, rincez les passages d'eau de refroidissement à l'eau douce pour éviter leur obstruction par des dépôts de sel.

REMARQUE: _____

Pour les instructions de rinçage du système de refroidissement, voir page 46.

Navigation en eau trouble

Yamaha vous conseille vivement d'employer le kit de pompe à eau plaqué chrome proposé en option (non disponible pour certains modèles) si vous utilisez le moteur hors-bord en eau trouble (boueuse).

FMU31480

Spécifications

REMARQUE:

“(AL)” indiqué dans les spécifications ci-dessous représente la valeur numérique pour l'hélice en aluminium installée.

De même, “(SUS)” représente la valeur pour l'hélice en acier inoxydable installée et “(PL)” pour l'hélice en plastique installée.

FMU28218

Dimension:

Longueur hors tout:

- F6AMH 927 mm (36.5 in)
- F8CMH 927 mm (36.5 in)
- FT8DE 552 mm (21.7 in)
- FT8DEP 552 mm (21.7 in)
- FT8DMH 1038 mm (40.9 in)

Largeur hors tout:

- F6AMH 350 mm (13.8 in)
- F8CMH 350 mm (13.8 in)
- FT8DE 312 mm (12.3 in)
- FT8DEP 312 mm (12.3 in)
- FT8DMH 358 mm (14.1 in)

Hauteur hors tout S:

- F6AMH 998 mm (39.3 in)
- F8CMH 998 mm (39.3 in)

Hauteur hors tout L:

- F6AMH 1125 mm (44.3 in)
- F8CMH 1125 mm (44.3 in)
- FT8DE 1187 mm (46.7 in)
- FT8DEP 1187 mm (46.7 in)
- FT8DMH 1187 mm (46.7 in)

Hauteur hors tout X:

- FT8DE 1255 mm (49.4 in)
- FT8DMH 1255 mm (49.4 in)

Hauteur tableau AR S:

- F6AMH 435 mm (17.1 in)
- F8CMH 435 mm (17.1 in)

Hauteur tableau AR L:

- F6AMH 562 mm (22.1 in)
- F8CMH 562 mm (22.1 in)
- FT8DE 557 mm (21.9 in)
- FT8DEP 557 mm (21.9 in)
- FT8DMH 557 mm (21.9 in)

Hauteur tableau AR X:

- FT8DE 625 mm (24.6 in)
- FT8DMH 625 mm (24.6 in)

Poids (AL) S:

- F6AMH 37.0 kg (82 lb)
- F8CMH 37.0 kg (82 lb)

Poids (AL) L:

- F6AMH 38.5 kg (85 lb)
- F8CMH 38.5 kg (85 lb)
- FT8DE 44.0 kg (97 lb)
- FT8DEP 49.0 kg (108 lb)
- FT8DMH 44.0 kg (97 lb)

Poids (AL) X:

- FT8DE 45.0 kg (99 lb)
- FT8DMH 45.0 kg (99 lb)

Performances:

Plage d'utilisation à plein régime:

- F6AMH 4500–5500 tr/min
- F8CMH 5000–6000 tr/min
- FT8DE 5000–6000 tr/min
- FT8DEP 5000–6000 tr/min
- FT8DMH 5000–6000 tr/min

Puissance maximale:

- F6AMH 4.4 kWà5000 tr/min (6 CVà5000 tr/min)
- F8CMH 5.9 kWà5500 tr/min (8 CVà5500 tr/min)
- FT8DE 5.9 kWà5500 tr/min (8 CVà5500 tr/min)
- FT8DEP 5.9 kWà5500 tr/min (8 CVà5500 tr/min)
- FT8DMH 5.9 kWà5500 tr/min (8 CVà5500 tr/min)

Régime de ralenti (au point mort):

- 1050 ±50 tr/min

Moteur:

Type:

- 4 temps L

Cylindrée:

- 197.0 cm³ (12.02 cu.in)

Alésage × course:

- 56.0 × 40.0 mm (2.20 × 1.57 in)

Système d'allumage:

- CDI

Bougie (NGK):

- BR6HS-10

Ecartement des bougies:

- 0.9–1.0 mm (0.035–0.039 in)

Entretien

Système de commande:

- F6AMH Barre franche
- F8CMH Barre franche
- FT8DE Commande à distance
- FT8DEP Commande à distance
- FT8DMH Barre franche

Système de démarrage:

- F6AMH Manuel
- F8CMH Manuel
- FT8DE Électrique
- FT8DEP Électrique
- FT8DMH Manuel

Starter:

- Volet de starter

Jeu des soupapes (moteur froid) ADM:

- 0.15–0.20 mm (0.0059–0.0079 in)

Jeu des soupapes (moteur froid) ECH:

- 0.20–0.25 mm (0.0079–0.0098 in)

Ampères minimum pour le démarrage à froid (CCA/EN):

- FT8DE 347.0 A
- FT8DEP 347.0 A

Capacité nominale minimum (20HR/IEC):

- FT8DE 40.0 Ah
- FT8DEP 40.0 Ah

Puissance de l'alternateur:

- F6AMH 80 W
- F8CMH 80 W

Puissance de l'alternateur en C.C.:

- 6.0 A

Unité d'entraînement:

Positions du sélecteur:

- Marche avant-point mort-marche arrière

Rapport de réduction:

- F6AMH 2.08 (27/13)
- F8CMH 2.08 (27/13)
- FT8DE 2.92 (38/13)
- FT8DEP 2.92 (38/13)
- FT8DMH 2.92 (38/13)

Système de trim:

- F6AMH Système de relevage manuel
- F8CMH Système de relevage manuel
- FT8DE Système de relevage manuel
- FT8DEP Système de relevage assisté
- FT8DMH Système de relevage manuel

Marque d'hélice:

- F6AMH N
- F8CMH N
- FT8DE R
- FT8DEP R
- FT8DMH R

Carburant et huile:

Essence préconisée:

- Essence normale sans plomb

Indice d'octane recherche minimum:

- 90

Capacité du réservoir de carburant:

- 12.0 L (3.17 US gal) (2.64 Imp.gal)

Huile moteur préconisée:

- Huile pour moteur hors-bord 4 temps

Grade d'huile moteur API:

- API SE, SF, SG, SH, SJ, SL

Type d'huile moteur SAE:

- SAE10W-30, SAE10W-40

Lubrification:

- Carter humide

Quantité d'huile moteur (sans le filtre à huile):

- 0.8 L (0.85 US qt) (0.70 Imp.qt)

Huile pour engrenages préconisée:

- Huile de transmission hypoïde SAE n°90

Quantité d'huile pour engrenages:

- F6AMH 150.0 cm³ (5.07 US oz) (5.29 Imp.oz)
- F8CMH 150.0 cm³ (5.07 US oz) (5.29 Imp.oz)
- FT8DE 370.0 cm³ (12.51 US oz) (13.05 Imp.oz)
- FT8DEP 370.0 cm³ (12.51 US oz) (13.05 Imp.oz)
- FT8DMH 370.0 cm³ (12.51 US oz) (13.05 Imp.oz)

Couple de serrage:

Bougie:

- 25.0 Nm (18.4 ft-lb) (2.55 kgf-m)

Ecrou d'hélice:

- F6AMH 17.0 Nm (12.5 ft-lb) (1.73 kgf-m)
- F8CMH 17.0 Nm (12.5 ft-lb) (1.73 kgf-m)
- FT8DE 21.0 Nm (15.5 ft-lb) (2.14 kgf-m)
- FT8DEP 21.0 Nm (15.5 ft-lb) (2.14 kgf-m)
- FT8DMH 21.0 Nm (15.5 ft-lb) (2.14 kgf-m)

Boulon de vidange d'huile moteur:

- 24.0 Nm (17.7 ft-lb) (2.45 kgf-m)

FMU28222

Transport et remisage du moteur hors-bord

FWM00690

AVERTISSEMENT

- Une fuite de carburant constitue un risque d'incendie. Lors du transport et du remisage du moteur hors-bord, fermez la vis de mise à pression atmosphérique et le robinet de carburant pour éviter les fuites de carburant.
- **SOYEZ PRUDENT** lorsque vous transportez le réservoir de carburant, que ce soit dans un bateau ou dans une voiture.
- **NE remplissez PAS** le conteneur de carburant au maximum de sa capacité. L'essence se dilate considérablement lorsqu'elle s'échauffe et peut accumuler de la pression dans le conteneur de carburant. Ce qui peut provoquer des fuites de carburant et constituer un risque d'incendie potentiel.

FWM00700

AVERTISSEMENT

Ne vous placez jamais sous l'embase lorsque le moteur hors-bord est relevé, même au moyen d'une barre support. De graves blessures peuvent résulter d'une chute accidentelle du moteur hors-bord.

FCM00660

ATTENTION:

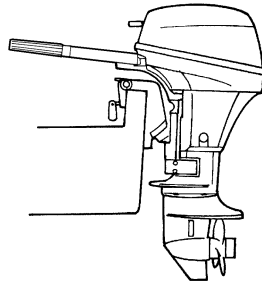
N'utilisez pas le levier ou le bouton de support de relevage lorsque vous remorquez le bateau. Le moteur hors-bord pourrait se déverrouiller du support de relevage et retomber. Si le moteur ne peut être remorqué en position de fonctionnement normale, employez un dispositif de support pour le verrouiller en position relevée.

Le moteur hors-bord doit être transporté sur remorque et remisé dans sa position de fonctionnement normale. S'il n'y a pas suffisamment de garde au sol dans cette position, remorquez le moteur hors-bord en position inclinée en utilisant un dispositif de support pour le moteur comme une barre de sécurité sur le tableau AR. Consultez votre distributeur Yamaha pour plus de détails.

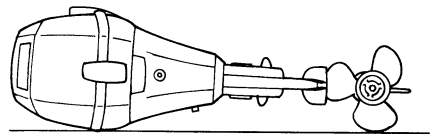
FMU28235

Modèles à montage par vis de presse

Lors du transport et du remisage du moteur hors-bord après qu'il a été démonté du bateau, maintenez-le dans la position illustrée.



ZMU02263



ZMU02264

REMARQUE:

Placez une serviette ou quelque chose de similaire sous le moteur hors-bord pour le protéger contre tout dommage.

FMU28241

Remisage du moteur hors-bord

Si vous remisez votre moteur hors-bord Yamaha pour une période prolongée (2 mois ou plus), il faut appliquer plusieurs procédures importantes afin d'éviter des dommages excessifs.

Il est conseillé de faire procéder à un entretien de votre moteur hors-bord par un distributeur Yamaha agréé avant de le remisier. Les procédures suivantes peuvent cependant être exécutées par vous-même, le propriétaire, avec un minimum d'outillage.

FCM01080

ATTENTION:

- Pour éviter des problèmes pouvant être causés par la pénétration d'huile du carter dans le cylindre, maintenez le moteur hors-bord dans la position indiquée pour le transport et le remisage. Si vous transportez ou remisiez le moteur hors-bord sur le côté (pas verticalement), posez-le sur un coussin après en avoir vidangé l'huile.
- Ne couchez pas le moteur hors-bord sur le côté avant d'en avoir vidangé complètement l'eau de refroidissement, sinon de l'eau risque de pénétrer dans le cylindre par le conduit d'échappement et de causer des dommages au moteur.
- Remisiez le moteur hors-bord à un endroit sec, bien aéré et à l'abri du rayonnement direct du soleil.

FMU28302

Procédure

FMU28332

Rinçage dans un bac d'essai

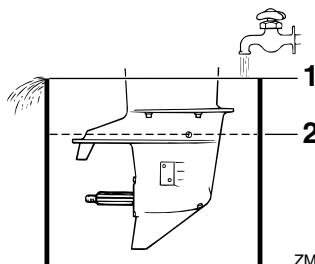
FCM00300

ATTENTION:

Ne faites pas fonctionner le moteur sans l'alimenter en eau de refroidissement. Vous risquez soit d'endommager la

pompe à eau du moteur, soit d'endommager le moteur à la suite d'une surchauffe. Avant de faire démarrer le moteur, veillez à alimenter en eau les passages d'eau de refroidissement.

1. Lavez le corps du moteur hors-bord à l'eau douce. Pour plus d'informations, voir page 50.
2. Débranchez la conduite d'alimentation du moteur ou fermez le robinet de carburant, si équipé.
3. Déposez le capot supérieur et le couvercle du silencieux. Déposez l'hélice.
4. Installez le moteur hors-bord sur le bac d'essai. Remplissez le bac d'eau douce jusque au-dessus du niveau de la plaque anticavitation.



1. Surface de l'eau
2. Niveau d'eau inférieur

FCM00290

ATTENTION:

Si le niveau d'eau douce est inférieur au niveau de la plaque anticavitation, ou si l'alimentation en eau est insuffisante, le moteur risque de gripper.

5. Le rinçage du système de refroidissement est essentiel pour éviter l'obstruction du système de refroidissement avec du sel, du sable ou des saletés. De plus, le brumissage/lubrification du moteur est

indispensable pour éviter des dommages excessifs au moteur dus à la corrosion. Procédez au rinçage et au brumissage en même temps.

FWM00090

AVERTISSEMENT

- **Ne touchez pas et ne déposez pas de composants électriques lors du démarrage ou pendant que le moteur tourne.**
- **Gardez les mains, les cheveux et les vêtements à l'écart du volant et des autres pièces en rotation pendant que le moteur tourne.**

6. Faites tourner le moteur au point mort à un ralenti rapide pendant quelques minutes.
7. Juste avant d'arrêter le moteur, vaporisez rapidement de la "huile à brumiser" dans chaque collecteur d'admission alternativement ou via l'orifice de brumissage du couvercle du silencieux, si équipé. Si c'est correctement exécuté, le moteur se met alors à fumer excessivement et cale presque.
8. Retirez le moteur hors-bord du bac d'essai.
9. Installez le couvercle du silencieux/capuchon de l'orifice de brumissage et le capot supérieur.
10. Si de la "huile à brumiser" n'est pas disponible, faites tourner le moteur à un régime de ralenti rapide jusqu'à ce que le circuit d'alimentation soit vidé et que le moteur s'arrête.
11. Vidangez complètement l'eau de refroidissement du moteur. Nettoyez soigneusement le corps du moteur.
12. Si de la "huile à brumiser" n'est pas disponible, déposez la (les) bougie(s). Versez l'équivalent d'une cuiller à thé d'huile moteur propre dans chaque cylindre.

Lancez le moteur manuellement plusieurs fois de suite. Remplacez la (les) bougie(s).

13. Vidangez le carburant du réservoir de carburant.

REMARQUE:

Remisez le réservoir de carburant à un endroit sec, bien aéré et à l'abri du rayonnement direct du soleil.

FMU28400

Lubrification (excepté sur les modèles à injection d'huile)

1. Graissez le filetage des bougies et installez la (les) bougie(s) en les serrant au couple spécifié. Pour des informations concernant l'installation des bougies, voir page 55.
2. Renouvelez l'huile pour engrenages. Pour les instructions, voir page 62. Vérifiez la présence d'eau dans l'huile, ce qui est une indication d'un joint défectueux. Le remplacement du joint doit être effectué par un distributeur Yamaha agréé avant toute utilisation.
3. Graissez tous les raccords de graissage. Pour plus d'informations, voir page 54.

FMU28430

Entretien de la batterie

FWM00330

AVERTISSEMENT

Le liquide électrolytique de la batterie est dangereux ; il contient de l'acide sulfurique, ce qui le rend par conséquent toxique et extrêmement mordant.

Conformez-vous en toutes circonstances aux mesures préventives suivantes :

- **Évitez tout contact corporel avec le liquide électrolytique, car il peut provoquer de graves brûlures et d'irréversibles blessures aux yeux.**

Entretien

- Portez des lunettes de protection lorsque vous manipulez ou que vous travaillez à proximité de batteries.

Antidote (EXTERNE) :

- PEAU - Rincez à l'eau.
- YEUX - Rincez à l'eau pendant 15 minutes et consultez immédiatement un médecin.

Antidote (INTERNE) :

- Buvez de grandes quantités d'eau ou de lait, suivi de magnésie, d'œuf battu ou d'huile végétale. Consultez immédiatement un médecin.

Les batteries génèrent également un gaz hydrogène explosif ; conformez-vous par conséquent en toutes circonstances aux mesures préventive suivantes :

- Chargez les batteries à un endroit bien aéré.
- Gardez les batteries à l'écart du feu, des étincelles et des flammes nues (par exemple : un équipement de soudure, des cigarettes allumées, etc.).
- NE FUMEZ PAS pendant que vous chargez ou que vous manipulez des batteries.

GARDEZ LES BATTERIES ET LE LIQUIDE ELECTROLYTIQUE HORS DE LA PORTEE DES ENFANTS.

Les batteries varient selon les fabricants. Les procédures suivantes peuvent de ce fait ne pas toujours s'appliquer. Consultez les instructions du fabricant de votre batterie.

Procédure

1. Déconnectez la batterie et retirez-la du bateau. Débranchez toujours le câble négatif noir en premier lieu pour éviter le risque de court-circuit.
2. Nettoyez le boîtier et les bornes de la batterie. Remplissez chaque cellule d'eau distillée jusqu'au niveau supérieur.

3. Rangez la batterie sur une surface de niveau à un endroit frais, sec, bien aéré et à l'abri du rayonnement solaire direct.
4. Une fois par mois, vérifiez le poids volumique de l'électrolyte et rechargez la batterie si nécessaire pour en prolonger la durée de vie utile.

FMU28442

Rinçage du bloc de propulsion et d'alimentation

Exécutez cette procédure juste après l'utilisation pour un rinçage en profondeur.

FCM01530

ATTENTION:

Ne pas exécuter cette procédure pendant que le moteur tourne. La pompe à eau risque d'être endommagée et de graves dommages dus à la surchauffe risquent d'en résulter.

1. Après avoir arrêté le moteur, dévissez le connecteur du tuyau d'arrosage du raccord de la cuvette.

FCM00540

ATTENTION:

Ne laissez pas le connecteur du tuyau d'arrosage desserré sur le raccord de la cuvette et ne laissez pas pendre le tuyau en cours de fonctionnement normal. De l'eau risque sinon de s'écouler par le connecteur au lieu de refroidir le moteur, ce qui peut provoquer une grave surchauffe. Veillez à ce que le connecteur soit correctement serré sur le raccord après avoir rincé le moteur.

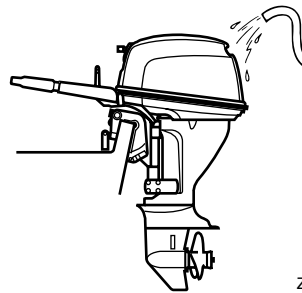
REMARQUE:

- Lorsque vous rincez le moteur alors que le bateau est à l'eau, relevez le moteur hors-bord jusqu'à ce qu'il soit complètement hors de l'eau pour obtenir de meilleurs résultats.
- Pour les instructions de rinçage du système de refroidissement, voir page 46.

FMU28450

Nettoyage du moteur hors-bord

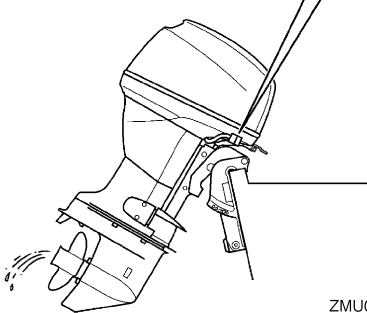
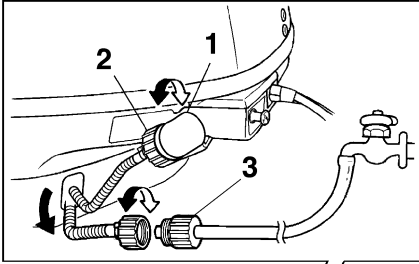
Après utilisation, lavez l'extérieur du moteur hors-bord à l'eau douce. Rincez le système de refroidissement à l'eau douce.



ZMU02052

REMARQUE:

Pour les instructions de rinçage du système de refroidissement, voir page 46.



ZMU02265

1. Raccord
 2. Connecteur de tuyau d'arrosage
 3. Adaptateur de tuyau d'arrosage
2. Vissez l'adaptateur de tuyau d'arrosage sur un tuyau d'arrosage, qui est raccordé à une alimentation en eau douce, et connectez-le ensuite au connecteur de tuyau d'arrosage.
 3. Le moteur étant coupé, ouvrez le robinet d'eau et laissez l'eau s'écouler dans les passages d'eau de refroidissement pendant environ 15 minutes. Coupez l'alimentation d'eau et déconnectez l'adaptateur de tuyau d'arrosage du connecteur de tuyau d'arrosage.
 4. Réinstallez le connecteur du tuyau d'arrosage sur le raccord de la cuvette. Serrez fermement le connecteur.

FMU28460

Contrôle des surfaces peintes du moteur

Vérifiez la présence de griffes, d'éclats et d'écailllements de la peinture sur le moteur hors-bord. Les zones de peinture endommagées sont davantage susceptibles de se corroder. Si nécessaire, nettoyez et peignez ces zones. De la peinture de retouche est disponible auprès de votre distributeur Yamaha.

FMU28476

Entretien périodique

FWM01070



Veillez à arrêter le moteur lorsque vous exécutez l'entretien, sauf spécification contraire. Si vous n'êtes pas familiarisé avec l'entretien des machines et l'utilisateur non plus, confiez ce travail à votre distributeur Yamaha ou à tout autre mécanicien qualifié.

FMU28510

Pièces de rechange

Si des pièces de rechange sont nécessaires, utilisez uniquement des pièces d'origine Yamaha ou des pièces du même type offrant une robustesse et des matériaux équivalents. Une pièce de qualité inférieure risque de mal fonctionner et la perte de contrôle qui en résulte peut mettre en danger la vie de l'opérateur et des passagers. Les pièces et accessoires d'origine Yamaha sont disponibles auprès de votre distributeur Yamaha.

FMU28522

Tableau d'entretien

La fréquence des opérations d'entretien peut être adaptée en fonction des conditions d'utilisation, mais le tableau suivant en donne les directives générales. Reportez-vous aux sections afférentes dans ce chapitre pour des explications sur chaque action spécifique de l'utilisateur.

REMARQUE:

Si vous naviguez dans de l'eau salée, trouble ou boueuse, le moteur doit être rincé à l'eau douce après chaque utilisation.

Le symbole "●" indique les contrôles que vous pouvez effectuer vous-même.

Le symbole "○" indique les travaux qui doivent être effectués par votre distributeur Yamaha.

Désignation	Actions	Initial		Toutes les	
		10 heures (1 mois)	50 heures (3 mois)	100 heures (6 mois)	200 heures (1 an)
Anode(s) (externe(s))	Inspection / remplacement		●/○	●/○	
Anode(s) (interne(s))	Inspection / remplacement				○
Batterie	Inspection / charge	●/○			
Passages d'eau de refroidissement	Nettoyage		●	●	
Fixation du capot	Inspection				●
Filtre à carburant (jetable)	Inspection / remplacement	●/○	●/○	●/○	
Système d'alimentation	Inspection	●	●	●	
Réservoir de carburant (réservoir portable Yamaha)	Inspection / nettoyage				●
Huile pour engrenages	Renouvellement	●		●	
Points de graissage	Graissage			●	
Régime de ralenti (moteurs à carburateur)	Inspection	●/○		●/○	
Système de trim	Inspection				○
Hélice et goupille fendue	Inspection / remplacement		●	●	
Tige d'inversion / câble d'inverseur	Inspection / réglage				○
Thermostat	Inspection / remplacement				○
Biellette d'accélérateur / câble d'accélérateur / point d'attaque d'accélération	Inspection / réglage				○

Entretien

Désignation	Actions	Initial		Toutes les	
		10 heures (1 mois)	50 heures (3 mois)	100 heures (6 mois)	200 heures (1 an)
Pompe à eau	Inspection / remplacement				○
Huile moteur	Inspection / renouvellement	●		●	
Filtre à huile (intégré dans le carter d'huile)	Inspection / nettoyage / renouvellement				○
Bougie(s)	Nettoyage / réglage / remplacement	●			●
Courroie de distribution	Inspection / remplacement			○	○
Jeu des soupapes (ACT, soupapes en tête)	Inspection / réglage	○		○	

FMU28874

Tableau d'entretien (complémentaire)

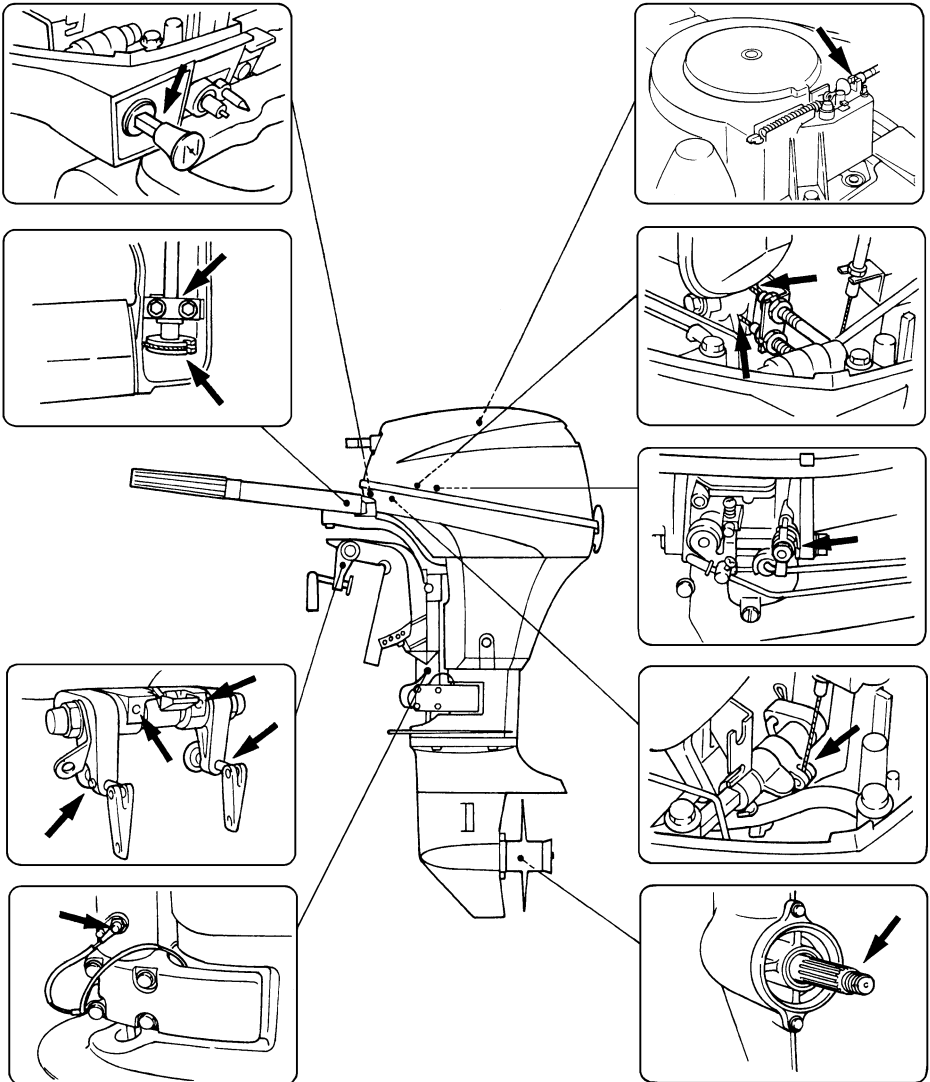
Désignation	Actions	Toutes les	
		500 heures (2.5 ans)	1000 heures (5 ans)
Courroie de distribution	Remplacement		○
Guide d'échappement, collecteur d'échappement	Inspection / remplacement		○

FMU28940

Graissage

Yamaha grease A (graisse hydrofuge)

Yamaha grease D (graisse résistante à la corrosion ; pour l'arbre d'hélice)



ZMU02266

FMU28952

Nettoyage et réglage de la bougie

FWM00560

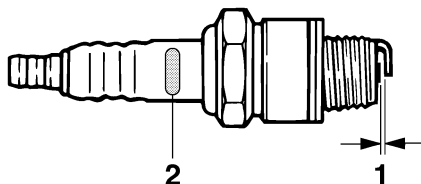
AVERTISSEMENT

Lors de la dépose ou de l'installation d'une bougie, veillez à ne pas endommager l'isolateur. Un isolateur endommagé peut provoquer la formation d'étincelles à l'extérieur, ce qui peut entraîner un incendie ou une explosion.

La bougie est un composant important du moteur et facile à inspecter. La condition d'une bougie peut donner une indication de l'état du moteur. Par exemple, si le centre de la porcelaine de l'électrode est très blanc, cela peut indiquer une fuite de l'admission d'air ou un problème de carburation dans ce cylindre. Ne tentez pas de diagnostiquer de problèmes vous-même. Mais présentez plutôt votre moteur hors-bord à votre distributeur Yamaha. Déposez et inspectez périodiquement la bougie parce que la chaleur et les dépôts provoquent une détérioration et une érosion progressive de la bougie. Lorsque l'érosion d'une électrode devient excessive ou si les dépôts de carbone et autres sont excessifs, remplacez la bougie par une bougie du type correct.

Bougie standard :
BR6HS-10

Avant d'installer la bougie, mesurez l'écartement des électrodes à l'aide d'une jauge d'épaisseur ; si nécessaire, ajustez le jeu conformément aux spécifications.



ZMU02179

1. Ecartement des électrodes
2. Marque de bougie (NGK)

Ecartement des électrodes :
0.9–1.0 mm (0.035–0.039 in)

Lorsque vous installez la bougie, nettoyez toujours la surface du joint et utilisez un nouveau joint. Essuyez les saletés du filetage et vissez la bougie en la serrant au couple spécifié.

Couple de serrage de la bougie :
25.0 Nm (18.4 ft-lb) (2.55 kgf-m)

REMARQUE:

Si vous ne disposez pas d'une clé dynamométrique au moment où vous installez une bougie, une estimation correcte du couple spécifié consiste à serrer la bougie de 1/4 à 1/2 tour après l'avoir vissée à la main. Faites ensuite serrer la bougie au couple spécifié à l'aide d'une clé dynamométrique le plus rapidement possible.

FMU28962

Contrôle du système d'alimentation

FWM00060

AVERTISSEMENT

L'essence et ses vapeurs sont hautement inflammables et explosives. Eloignez les étincelles, les cigarettes, les flammes et toutes les sources d'allumage.

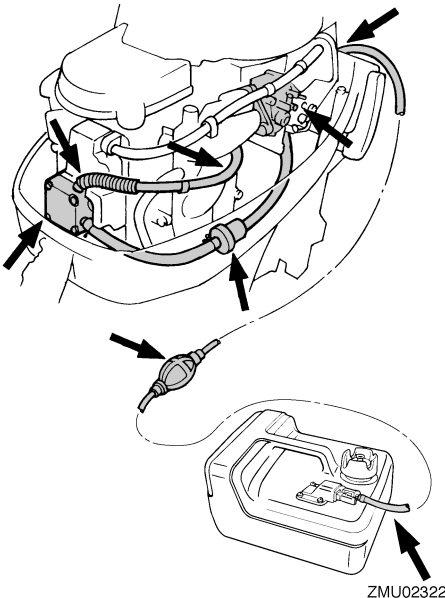
FWM00910

AVERTISSEMENT

Une fuite de carburant peut provoquer un incendie ou une explosion.

- Contrôlez régulièrement la présence de fuites de carburant.
- Si vous découvrez une fuite, faites impérativement réparer le système d'alimentation par un mécanicien qualifié. Des réparations incorrectes peuvent rendre dangereuse l'utilisation du moteur hors-bord.

Vérifiez si les conduites d'alimentation ne présentent pas de fuites, de fissures ou de défaillances. Si vous découvrez un problème, faites-le réparer immédiatement par votre distributeur Yamaha ou tout autre mécanicien qualifié.



ZMU02322

Points de contrôle

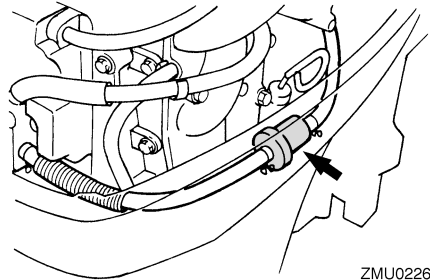
- Fuite de composants du système d'alimentation

- Fuite du raccord de la conduite d'alimentation
- Fissures ou autres dommages de la conduite d'alimentation
- Fuite du connecteur d'alimentation

FMU28990

Contrôle du filtre à carburant

Contrôlez périodiquement le filtre à carburant. Le filtre à carburant est du type monobloc, jetable. Si vous trouvez des corps étrangers dans le filtre, remplacez-le. Pour le remplacement du filtre, consultez votre distributeur Yamaha.



ZMU02267

FMU29041

Contrôle du régime de ralenti

FWM00451

AVERTISSEMENT

- Ne touchez pas et ne déposez pas de composants électriques lors du démarrage ou pendant que le moteur tourne.
- Gardez les mains, les cheveux et les vêtements à l'écart du volant et des autres pièces en rotation pendant que le moteur tourne.

FCM00490

ATTENTION:

Cette procédure doit être exécutée alors que le moteur se trouve dans l'eau. Vous pouvez utiliser un embout de rinçage ou un bac de test.

Entretien

Un compte-tours de diagnostic doit être utilisé pour cette procédure. Les résultats peuvent varier selon que le test est effectué avec le raccord de rinçage, dans un bac d'essai ou avec le moteur hors-bord dans l'eau.

1. Faites démarrer le moteur et laissez-le chauffer complètement au point mort jusqu'à ce qu'il tourne régulièrement.

REMARQUE:

Le contrôle du régime de ralenti n'est possible que si le moteur est à sa température de fonctionnement normale. S'il n'est pas tout à fait à sa température de fonctionnement normale, le régime de ralenti sera un peu plus élevé que normalement. Si vous avez des difficultés à vérifier le régime de ralenti, ou si le ralenti doit être réglé, consultez un distributeur Yamaha ou tout autre mécanicien qualifié.

2. Vérifiez si le régime de ralenti est conforme aux spécifications. Pour les spécifications de ralenti, voir page 44.

FMU29073

Renouvellement de l'huile moteur

FWM00760

AVERTISSEMENT

- Evitez de vidanger l'huile immédiatement après avoir arrêté le moteur. L'huile est brûlante et doit être manipulée avec précautions pour éviter les brûlures.
- Assurez-vous que le moteur hors-bord est fermement fixé sur le tableau AR ou sur un support stable.

FCM00970

ATTENTION:

- Ne remplissez pas trop d'huile et veillez à ce que le moteur hors-bord soit vertical (pas incliné) lorsque vous vérifiez et que vous renouvelez l'huile.

- Si le niveau d'huile dépasse le repère de niveau supérieur, videz de l'huile jusqu'à ce que le niveau corresponde à la quantité spécifiée. Un remplissage excessif d'huile risque de provoquer des fuites ou des dommages.

FCM01240

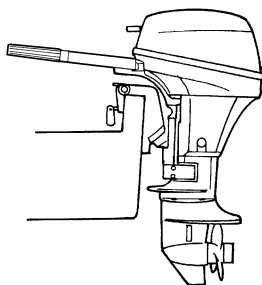
ATTENTION:

Renouvelez l'huile moteur après les 10 premières heures d'utilisation et, ensuite, toutes les 100 heures ou à des intervalles de 6 mois. Sinon, le moteur s'usera prématurément.

REMARQUE:

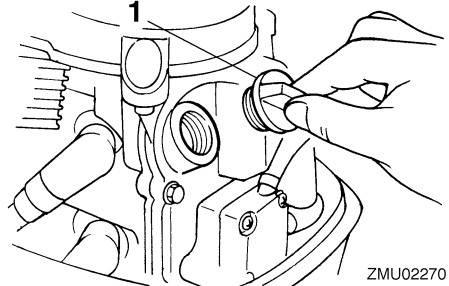
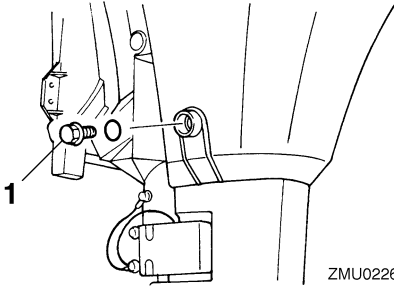
Renouvelez l'huile moteur lorsque l'huile est encore chaude.

1. Placez le moteur hors-bord en position verticale (pas incliné).



ZMU02263

2. Préparez un conteneur adéquat pouvant recevoir une quantité d'huile supérieure à la contenance d'huile du moteur. Desserrez et déposez la vis de vidange tout en maintenant le conteneur sous l'orifice de vidange. Enlevez le bouchon de l'orifice de remplissage d'huile. Vidangez complètement l'huile. Essuyez immédiatement les éventuelles coulures d'huile.



1. Vis de vidange
3. Placez un nouveau joint sur la vis de vidange d'huile. Appliquez une fine couche d'huile sur le joint et installez la vis de vidange.

Couple de serrage de la vis de vidange :
24.0 Nm (17.7 ft-lb) (2.45 kgf-m)

REMARQUE:

Si une clé dynamométrique n'est pas disponible lorsque vous installez la vis de vidange, serrez la vis à la main jusqu'à ce que le joint entre en contact avec la surface de l'orifice de vidange. Serrez ensuite de 1/4 à 1/2 tour de plus. Serrez la vis de vidange au couple spécifié avec une clé dynamométrique dès que possible.

4. Ajoutez la quantité prescrite d'huile par l'orifice de remplissage. Installez le bouchon de remplissage.

Huile moteur préconisée :
Huile pour moteur hors-bord 4 temps
Quantité d'huile moteur (sans le filtre à huile) :
0.8 L (0.85 US qt) (0.70 Imp.qt)

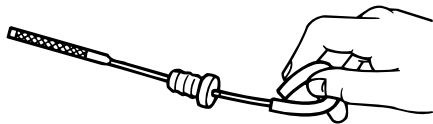
1. Bouchon de remplissage d'huile
5. Faites démarrer le moteur et assurez-vous que l'indicateur d'avertissement de faible pression d'huile (si équipé) s'éteint. Assurez-vous qu'il n'y a pas de fuites d'huile.

FCM00680

ATTENTION:

Si l'indicateur d'avertissement de faible pression d'huile ne s'éteint pas ou s'il y a des fuites d'huile, arrêtez le moteur et identifiez la cause. Continuer à naviguer en présence d'un problème peut entraîner de graves dommages pour le moteur. Consultez votre distributeur Yamaha si le problème ne peut être localisé et corrigé.

6. Arrêtez le moteur et attendez 3 minutes. Vérifiez de nouveau le niveau d'huile à l'aide de la jauge pour vous assurer que le niveau d'huile est compris entre les repères de niveau inférieur et supérieur. Ajoutez de l'huile si le niveau se situe en dessous du repère inférieur, ou videz de l'huile si le niveau dépasse le repère de niveau supérieur.



ZMU02058

7. Éliminez l'huile usagée conformément aux réglementations locales.

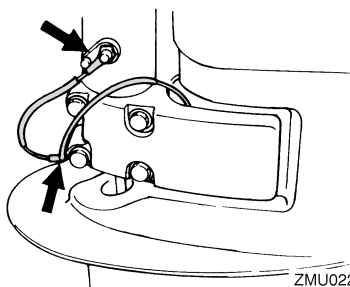
REMARQUE:

- Pour plus d'informations sur l'élimination de l'huile de vidange, consultez votre distributeur Yamaha.
- Renouvelez l'huile plus souvent si vous utilisez le moteur dans des conditions plus éprouvantes, comme de naviguer en traîne.

FMU29112

Contrôle des fils et des connecteurs

- Vérifiez si chaque fil de masse est correctement fixé.
- Vérifiez si chaque connecteur est correctement engagé.



ZMU02271

FMU29120

Fuite d'échappement

Faites démarrer le moteur et vérifiez s'il n'y a pas de fuites d'échappement au niveau des joints entre le couvercle d'échappement, la culasse et le bloc-cylindres.

FMU29130

Fuite d'eau

Faites démarrer le moteur et vérifiez s'il n'y a pas de fuites d'eau au niveau des joints entre le couvercle d'échappement, la culasse et le bloc-cylindres.

FMU29140

Fuite d'huile moteur

Vérifiez la présence de fuites d'huile autour du moteur.

REMARQUE:

Si vous découvrez des fuites, consultez votre distributeur Yamaha.

FMU29163

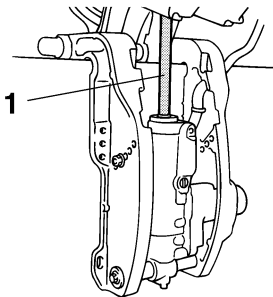
Contrôle du système de trim / de relevage assisté

FWM00430

AVERTISSEMENT

- Ne vous placez jamais sous l'embase lorsque le moteur hors-bord est relevé, même si le levier de support de relevage est verrouillé. De graves blessures peuvent résulter d'une chute accidentelle du moteur hors-bord.
- Assurez-vous que personne ne se trouve sous le moteur hors-bord avant d'exécuter ce test.

1. Vérifiez si le système de trim / de relevage assisté ne présente pas de traces de fuites d'huile.



ZMU02272

1. Tige d'inclinaison

2. Actionnez chacun des interrupteurs de trim / de relevage assisté pour vérifier si tous les interrupteurs fonctionnent.
3. Relevez le moteur hors-bord et vérifiez si la tige de correction d'assiette et de relevage / tige d'inclinaison est complètement ressortie.
4. Vérifiez si la tige de correction d'assiette et de relevage / tige d'inclinaison est exempte de corrosion ou d'autres dommages.
5. Abaissez le moteur hors-bord. Vérifiez si la tige de correction d'assiette et de relevage / tige d'inclinaison fonctionne correctement.

REMARQUE:

Consultez votre distributeur Yamaha en cas d'anomalie de fonctionnement.

FMU29171

Contrôle de l'hélice

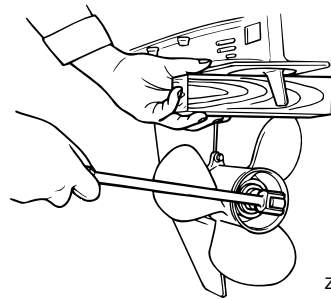
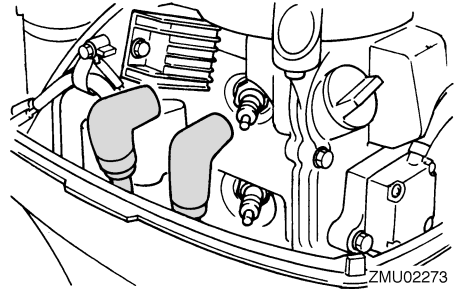
FWM00321

AVERTISSEMENT

Vous risquez de graves blessures si le moteur venait à démarrer accidentellement alors que vous vous trouvez à proximité de l'hélice.

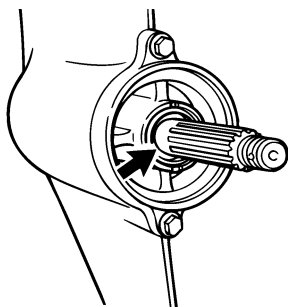
- **Avant de procéder à l'inspection, à la dépose ou à l'installation de l'hélice, enlevez les capuchons de bougie des bougies. De même, placez la commande d'inverseur au point mort, tournez l'interrupteur principal sur "OFF" (off) et enlevez la clé, puis retirez le cordon du coupe-circuit du moteur. Coupez le coupe-circuit de la batterie si votre bateau en est équipé.**

- **Ne maintenez pas l'hélice avec la main lorsque vous desserrez et que vous serrez l'écrou de l'hélice. Placez un bloc de bois entre la plaque anticavitation et l'hélice pour éviter que l'hélice tourne.**



Points de contrôle

- Vérifiez si chacune des pales de l'hélice ne porte pas de traces d'usure, d'érosion due à la cavitation ou à la ventilation, ou d'autres dommages.
- Contrôlez si l'arbre d'hélice n'est pas endommagé.
- Vérifiez si les cannelures / la goupille de cisaillement ne portent pas de traces d'usure ou de dommages.
- Vérifiez s'il n'y a pas de ligne de pêche enroulée autour de l'arbre d'hélice.



ZMU02274

- Contrôlez si le joint SPI de l'arbre d'hélice n'est pas endommagé.

REMARQUE:

Si équipé d'une goupille de cisaillement : la goupille de cisaillement est conçue pour se briser si l'hélice heurte un obstacle dur sous l'eau afin de protéger l'hélice et son mécanisme d'entraînement. L'hélice tourne alors librement sur son axe. Si cela se produit, la goupille de cisaillement doit être remplacée.

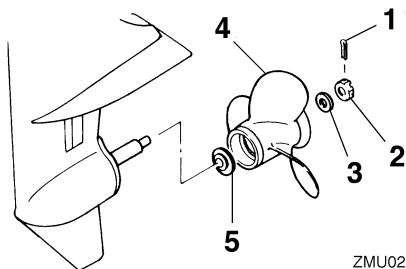
FMU30660

Dépose de l'hélice

FMU29194

Modèles à cannelures

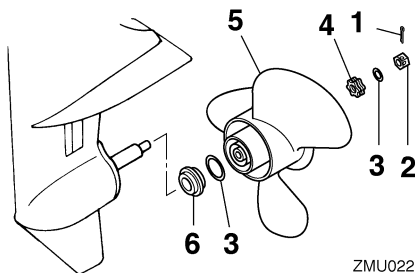
1. Redressez la goupille fendue et extrayez-la à l'aide d'une pince.
2. Déposez l'écrou d'hélice, la rondelle et l'entretoise (si équipé).



ZMU02275

1. Goupille fendue
2. Ecrou d'hélice
3. Rondelle
4. Hélice

5. Rondelle de poussée



ZMU02276

1. Goupille fendue
2. Ecrou d'hélice
3. Rondelle
4. Entretoise
5. Hélice
6. Rondelle de poussée

3. Déposez l'hélice et la rondelle de poussée.

FMU30670

Installation de l'hélice

FMU29231

Modèles à cannelures

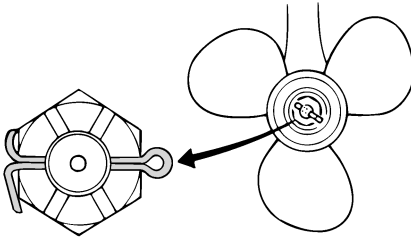
FCM00340

ATTENTION:

- Installez la rondelle de poussée avant d'installer l'hélice, car vous risquez sinon d'endommager le carter inférieur et le moyeu de l'hélice.
- Veillez à utiliser une nouvelle goupille fendue et à en replier correctement les extrémités. L'hélice risque sinon de s'enlever en cours d'utilisation et d'être perdue.

1. Appliquez de la Yamaha marine grease ou une graisse anticorrosion sur l'arbre d'hélice.
2. Installez l'entretoise (si équipé), la rondelle de poussée et l'hélice sur l'arbre d'hélice.

3. Installez l'entretoise (si équipé) et la rondelle. Serrez l'écrou de l'hélice au couple spécifié.
4. Alignez l'écrou de l'hélice sur l'orifice de l'arbre d'hélice. Insérez une nouvelle goupille fendue dans l'orifice et repliez les extrémités de la goupille fendue.



ZMU01805

REMARQUE:

Si l'écrou de l'hélice n'est pas aligné sur l'orifice de l'arbre d'hélice après le serrage au couple spécifié, serrez un peu plus l'écrou de manière à l'aligner sur l'orifice.

FMU29282

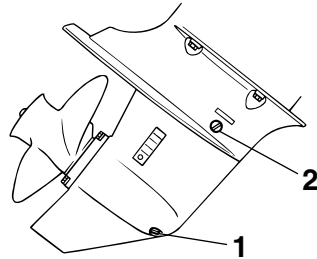
Renouvellement de l'huile pour engrenages

FWM00800

AVERTISSEMENT

- Assurez-vous que le moteur hors-bord est fermement fixé sur le tableau AR ou sur un support stable. Vous risquez d'être gravement blessé si le moteur hors-bord venait à retomber sur vous.
- Ne vous placez jamais sous l'embase lorsque le moteur hors-bord est relevé, même si le levier ou le bouton de support de relevage est verrouillé. De graves blessures peuvent résulter d'une chute accidentelle du moteur hors-bord.

1. Relevez le moteur hors-bord de façon à ce que la vis de vidange de l'huile pour engrenages se situe au point le plus bas possible.
2. Placez un conteneur adéquat sous le carter d'hélice.
3. Déposez la vis de vidange de l'huile pour engrenages et le joint.



ZMU02064

1. Vis de purge d'huile pour engrenages
2. Vis de niveau d'huile

REMARQUE:

- S'il y a une vis de vidange d'huile magnétique, éliminez toutes les particules métalliques de la vis avant de l'installer.
- Utilisez toujours des joints neufs. Ne réutilisez pas les joints déposés.

4. Déposez la vis de niveau d'huile et le joint pour permettre une vidange complète de l'huile.

FCM00710

ATTENTION:

Inspectez l'huile usagée après l'avoir vidangée. Si l'huile est d'apparence laiteuse, c'est que de l'eau pénètre à l'intérieur du carter d'hélice, ce qui peut causer des dommages aux engrenages. Consultez un distributeur Yamaha pour la réparation des joints du carter d'hélice.

REMARQUE:

Pour l'élimination de l'huile usagée, consultez votre distributeur Yamaha.

- Le moteur hors-bord se trouvant en position verticale, injectez de l'huile pour engrenages par l'orifice de la vis de vidange de l'huile pour engrenage en utilisant un flexible ou un système de remplissage sous pression.

Huile pour engrenages préconisée :
Huile de transmission hypoïde SAE n°90

Quantité d'huile pour engrenages :

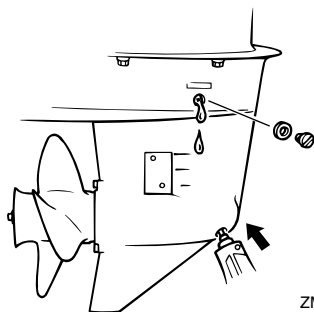
F6AMH 150.0 cm³ (5.07 US oz) (5.29 Imp.oz)

F8CMH 150.0 cm³ (5.07 US oz) (5.29 Imp.oz)

FT8DE 370.0 cm³ (12.51 US oz) (13.05 Imp.oz)

FT8DEP 370.0 cm³ (12.51 US oz) (13.05 Imp.oz)

FT8DMH 370.0 cm³ (12.51 US oz) (13.05 Imp.oz)



- Placez un nouveau joint sur la vis de niveau d'huile. Lorsque l'huile commence à s'écouler par l'orifice de la vis de niveau d'huile, insérez et serrez la vis de niveau d'huile.

- Placez un nouveau joint sur la vis de vidange d'huile pour engrenages. Insérez et serrez la vis de vidange de l'huile pour engrenages.

FMU29302

Nettoyage du réservoir de carburant

FWM00920

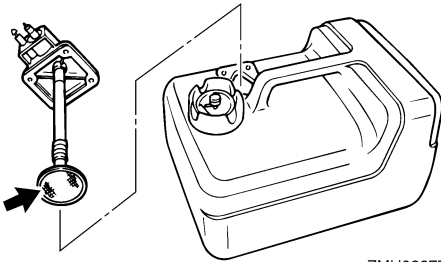
AVERTISSEMENT

L'essence est hautement inflammable et ses vapeurs sont inflammables et explosives.

- Si vous avez des questions sur la façon d'exécuter correctement cette procédure, consultez votre distributeur Yamaha.
- Eloignez les étincelles, les cigarettes, les flammes et autres sources d'allumage lorsque vous nettoyez le réservoir de carburant.
- Déposez le réservoir de carburant du bateau avant de le nettoyer. Travaillez uniquement à l'extérieur et à un endroit bien aéré.
- Essayez immédiatement les éventuelles coulures de carburant.
- Remontez soigneusement le réservoir de carburant. Un remontage mal exécuté peut entraîner une fuite de carburant, ce qui risque de provoquer un incendie ou une explosion.
- Éliminez les restes de vieux carburant conformément aux réglementations locales.

- Videz le réservoir de carburant dans un conteneur agréé.
- Versez une faible quantité d'un solvant approprié dans le réservoir. Installez le bouchon et agitez le réservoir. Videz complètement le solvant.

3. Déposez les vis de fixation du raccord de carburant. Retirez le raccord du réservoir.



ZMU02277

4. Nettoyez le filtre (situé à l'extrémité de la conduite d'aspiration) dans un solvant de nettoyage approprié. Laissez le filtre sécher.
5. Remplacez le joint par un nouveau. Réinstallez le raccord de carburant et serrez fermement les vis.

FMU29312

Inspection et remplacement de (des) l'anode(s)

Les moteurs hors-bord Yamaha sont protégés contre la corrosion au moyen d'anodes réactives. Inspectez périodiquement les anodes externes. Éliminez les dépôts à la surface des anodes. Consultez un distributeur Yamaha pour le remplacement des anodes externes.

FCM00720

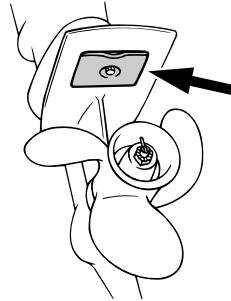
ATTENTION:

Ne peignez pas les anodes, car cela les rendrait inefficaces.

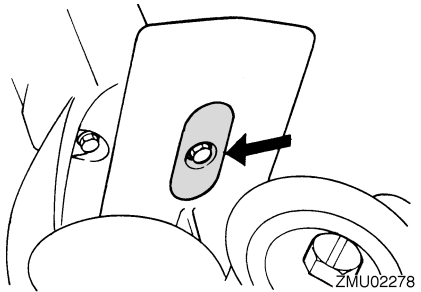
REMARQUE:

Inspectez les fils de masse reliés aux anodes externes sur les modèles qui en sont équipés. Consultez un distributeur Yamaha pour l'ins-

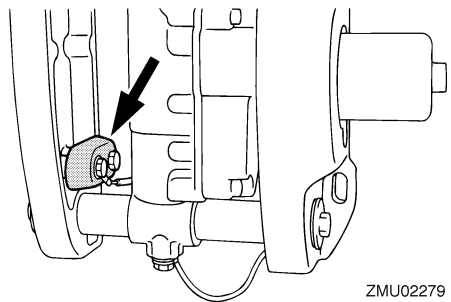
pection et le remplacement des anodes internes montées sur le bloc de propulsion et d'alimentation.



ZMU02067



ZMU02278



ZMU02279

FMU29320

Contrôle de la batterie (modèles à démarreur électrique)

FWM00330

AVERTISSEMENT

Le liquide électrolytique de la batterie est dangereux ; il contient de l'acide sulfurique, ce qui le rend par conséquent toxique et extrêmement mordant.

Conformez-vous en toutes circonstances aux mesures préventives suivantes :

- Évitez tout contact corporel avec le liquide électrolytique, car il peut provoquer de graves brûlures et d'irréversibles blessures aux yeux.
- Portez des lunettes de protection lorsque vous manipulez ou que vous travaillez à proximité de batteries.

Antidote (EXTERNE) :

- **PEAU** - Rincez à l'eau.
- **YEUX** - Rincez à l'eau pendant 15 minutes et consultez immédiatement un médecin.

Antidote (INTERNE) :

- Buvez de grandes quantités d'eau ou de lait, suivi de magnésie, d'œuf battu ou d'huile végétale. Consultez immédiatement un médecin.

Les batteries génèrent également un gaz hydrogène explosif ; conformez-vous par conséquent en toutes circonstances aux mesures préventive suivantes :

- Chargez les batteries à un endroit bien aéré.
- Gardez les batteries à l'écart du feu, des étincelles et des flammes nues (par exemple : un équipement de soudure, des cigarettes allumées, etc.).
- **NE FUMEZ PAS** pendant que vous chargez ou que vous manipulez des batteries.

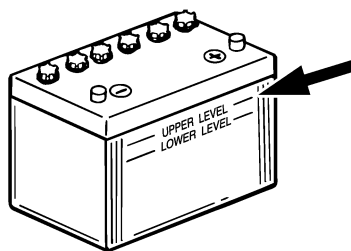
GARDEZ LES BATTERIES ET LE LIQUIDE ELECTROLYTIQUE HORS DE LA PORTEE DES ENFANTS.

FCM00360

ATTENTION:

- Une batterie mal entretenue se détériorera rapidement.
- L'eau du robinet ordinaire contient des sels minéraux néfastes à une batterie et ne doit pas être utilisée pour effectuer l'appoint.

1. Vérifiez le niveau d'électrolyte au moins une fois par mois. Si nécessaire, faites l'appoint au niveau recommandé par le fabricant. Faites uniquement l'appoint avec de l'eau distillée (ou de l'eau pure déminéralisée convenant à un usage dans les batteries).



ZMU01810

2. Gardez toujours la batterie dans un bon état de charge. L'installation d'un voltmètre vous permettra de contrôler votre batterie. Si vous envisagez de ne pas utiliser le bateau pendant un mois ou plus, retirez la batterie du bateau et remisez-la à un endroit frais et à l'abri de la lumière. Rechargez complètement la batterie avant de l'utiliser.

3. Si vous remisez la batterie pour une durée de plus d'un mois, vérifiez le poids volumique du liquide au moins une fois par mois et rechargez la batterie s'il est faible.

REMARQUE:

Consultez un distributeur Yamaha pour charger ou recharger des batteries.

FMU29331

Raccordement de la batterie

FWM00570

AVERTISSEMENT

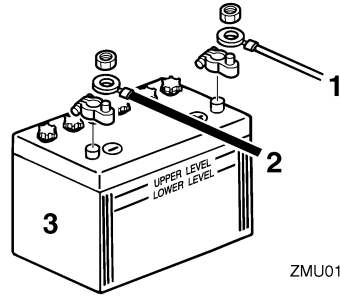
Montez solidement le support de la batterie à un endroit sec, bien aéré et exempt de vibrations sur le bateau. Installez une batterie complètement chargée dans le support.

FCM01121

ATTENTION:

- Assurez-vous que le contacteur principal (sur les modèles concernés) est "OFF" (off) lorsque vous travaillez sur la batterie.
- L'inversion des câbles de la batterie risque d'endommager les composants électriques.
- Branchez le câble ROUGE en premier lieu lorsque vous installez la batterie et débranchez le câble NOIR en premier lieu lorsque vous la déposez. Vous risquez sinon d'endommager les composants électriques.
- Les contacts électriques de la batterie et les câbles doivent être propres et correctement raccordés, sinon la batterie ne permettra pas de faire démarrer le moteur.

Raccordez d'abord le câble ROUGE à la borne POSITIVE (+). Raccordez ensuite le câble NOIR à la borne NEGATIVE (-).



ZMU01811

1. Câble rouge
2. Câble noir
3. Batterie

FMU29370

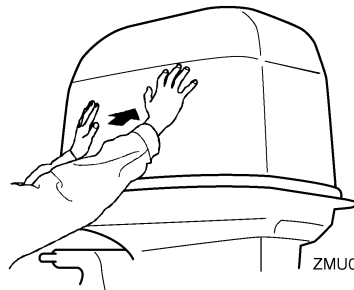
Déconnexion de la batterie

Déconnectez en premier lieu le câble NOIR de la borne NEGATIVE (-). Déconnectez ensuite le câble ROUGE de la borne POSITIVE (+).

FMU29390

Contrôle du capot supérieur

Vérifiez le montage du capot supérieur en appuyant dessus des deux mains. S'il bouge, faites-le réparer par votre distributeur Yamaha.



ZMU05175

FMU29400

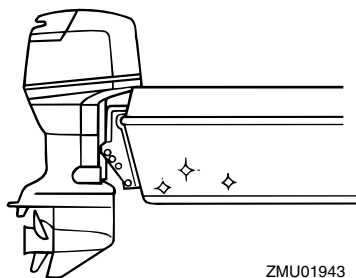
Protection de la coque du bateau

Une coque propre améliore les performances du bateau. La coque du bateau doit dans toute la mesure du possible rester exempte de concrétions marines. Si nécessaire, la coque du bateau peut être revêtue d'une peinture.

Entretien

ture antifouling agréée dans votre zone géographique afin d'inhiber les concrétions marines.

N'utilisez pas de peinture antifouling qui contient du cuivre ou du graphite. Ces peintures peuvent provoquer une corrosion plus rapide du moteur.



ZMU01943

FMU29424

Recherche des pannes

Un problème au niveau des systèmes d'alimentation, de compression ou d'allumage peut causer des difficultés de démarrage, une perte de puissance ou d'autres problèmes. Cette section décrit les contrôles de base ainsi que les remèdes possibles, et s'applique à tous les moteurs hors-bord Yamaha. De ce fait, certains éléments peuvent ne pas s'appliquer à votre modèle.

Si votre moteur hors-bord nécessite des réparations, présentez-le à votre distributeur Yamaha.

Si l'indicateur d'avertissement de défaillance du moteur se met à clignoter, consultez votre distributeur Yamaha.

Le démarreur ne fonctionne pas.

Q. La capacité de la batterie est-elle faible ou basse ?

R. Vérifiez l'état de la batterie. Utilisez une batterie de la capacité préconisée.

Q. Les connexions de la batterie sont-elles desserrées ou corrodées ?

R. Serrez les câbles de la batterie et nettoyez les bornes de la batterie.

Q. Le fusible du relais du démarreur électrique ou du circuit électrique est-il grillé ?

R. Vérifiez la cause de la surcharge électrique et réparez. Remplacez le fusible par un autre d'une intensité correcte.

Q. Des composants du démarreur sont-ils défectueux ?

R. Faites procéder à un entretien par un distributeur Yamaha.

Q. Le levier d'inversion est-il en prise ?

R. Passez au point mort.

Le moteur refuse de démarrer (le démarreur fonctionne).

Q. Le réservoir de carburant est-il vide ?

R. Remplissez le réservoir de carburant frais et propre.

Q. Le carburant est-il contaminé ou altéré ?

R. Remplissez le réservoir de carburant frais et propre.

Q. Le filtre à carburant est-il obstrué ?

R. Nettoyez ou remplacez le filtre.

Q. La procédure de démarrage est-elle incorrecte ?

R. Voir page 26.

Q. La pompe à carburant fonctionne-t-elle correctement ?

R. Faites procéder à un entretien par un distributeur Yamaha.

Q. La (les) bougie(s) est-elles (sont-elles) encrassée(s) ou de type incorrect ?

R. Inspectez la (les) bougie(s). Nettoyez ou remplacez par une (des) bougie(s) du type préconisé.

Q. Les capuchon(s) de bougie sont-ils incorrectement installé(s) ?

R. Vérifiez et réinstallez le(s) capuchon(s).

Q. Le câblage d'allumage est-il endommagé ou mal connecté ?

R. Vérifiez si les fils sont usés ou endommagés. Serrez toutes les connexions lâches. Remplacez les fils usés ou endommagés.

Dépannage

Q. Les composants du système d'allumage sont-ils défectueux ?

R. Faites procéder à un entretien par un distributeur Yamaha.

Q. Le cordon du contacteur d'arrêt du moteur n'est-il pas attaché ?

R. Attachez le cordon.

Q. Les composants internes du moteur sont-ils endommagés ?

R. Faites procéder à un entretien par un distributeur Yamaha.

Le régime est irrégulier ou le moteur cale.

Q. La (les) bougie(s) est-elles (sont-elles) encrassée(s) ou de type incorrect ?

R. Inspectez la (les) bougie(s). Nettoyez ou remplacez par une (des) bougie(s) du type préconisé.

Q. Le système d'alimentation est-il obstrué ?

R. Vérifiez si la conduite d'alimentation est coincée ou pliée, ou s'il y a d'autres obstructions dans le système d'alimentation.

Q. Le carburant est-il contaminé ou altéré ?

R. Remplissez le réservoir de carburant frais et propre.

Q. Le filtre à carburant est-il obstrué ?

R. Nettoyez ou remplacez le filtre.

Q. Des composants du système d'allumage sont-ils défectueux ?

R. Faites procéder à un entretien par un distributeur Yamaha.

Q. Le système d'avertissement est-il activé ?

R. Identifiez et remédiez à la cause de l'avertissement.

Q. L'écartement des électrodes de la bougie est-il incorrect ?

R. Inspectez et ajustez selon les spécifications.

Q. Le câblage d'allumage est-il endommagé ou mal connecté ?

R. Vérifiez si les fils sont usés ou endommagés. Serrez toutes les connexions lâches. Remplacez les fils usés ou endommagés.

Q. L'huile moteur spécifiée est-elle utilisée ?

R. Contrôlez et remplacez l'huile suivant les spécifications.

Q. Le thermostat est-il défectueux ou obstrué ?

R. Faites procéder à un entretien par un distributeur Yamaha.

Q. Les réglages du carburateur sont-ils incorrects ?

R. Faites procéder à un entretien par un distributeur Yamaha.

Q. La pompe à carburant est-elle endommagée ?

R. Faites procéder à un entretien par un distributeur Yamaha.

Q. La vis de mise à pression atmosphérique du réservoir est-elle fermée ?

R. Ouvrez la vis de mise à pression atmosphérique.

Q. Le bouton du starter est-il actionné ?

R. Ramenez-le à sa position de départ.

Q. L'angle du moteur est-il trop relevé ?

R. Ramenez-le à sa position de fonctionnement normale.

Q. Le carburateur est-il obstrué ?

R. Faites procéder à un entretien par un distributeur Yamaha.

Q. Le branchement du raccord de carburant est-il incorrect ?

R. Branchez-le correctement.

Q. Le réglage du papillon est-il incorrect ?

R. Faites procéder à un entretien par un distributeur Yamaha.

Q. Le câble de batterie est-il déconnecté ?

R. Connectez-le correctement.

Le vibreur retentit ou l'indicateur s'allume.

Q. Le système de refroidissement est-il obstrué ?

R. Contrôlez si la prise d'eau n'est pas entravée.

Q. Le niveau d'huile moteur est-il faible ?

R. Remplissez le réservoir d'huile de l'huile moteur spécifiée.

Q. La plage de température de la bougie est-elle incorrecte ?

R. Inspectez la bougie et remplacez-la par le type préconisé.

Q. L'huile moteur spécifiée est-elle utilisée ?

R. Vérifiez et renouvelez l'huile selon les spécifications.

Q. L'huile moteur est-elle contaminée ou altérée ?

R. Renouvelez l'huile avec de l'huile spécifiée.

Q. Le filtre à huile est-il obstrué ?

R. Faites procéder à un entretien par un distributeur Yamaha.

Q. La pompe d'alimentation/injection d'huile est-elle défectueuse ?

R. Faites procéder à un entretien par un distributeur Yamaha.

Q. La charge est-elle mal répartie sur le bateau ?

R. Répartissez la charge de manière à équilibrer le bateau.

Q. La pompe à eau ou le thermostat est-il défectueux ?

R. Faites procéder à un entretien par un distributeur Yamaha.

Q. Y a-t-il un excès d'eau dans le bol du filtre à carburant ?

R. Vidangez le bol du filtre.

La puissance du moteur diminue.

Q. L'hélice est-elle endommagée ?

R. Faites réparer ou remplacer l'hélice.

Q. Le pas ou le diamètre de l'hélice est-il incorrect ?

R. Installez une hélice correcte pour faire fonctionner le moteur hors-bord dans sa plage de régime (tr/min) préconisée.

Q. L'angle de trim est-il incorrect ?

R. Ajustez l'angle de trim pour assurer un fonctionnement optimal.

Dépannage

Q. Le moteur est-il monté à une hauteur incorrecte sur le tableau AR ?

R. Faites ajuster le moteur à la bonne hauteur sur le tableau AR.

Q. Le système d'avertissement est-il activé ?

R. Identifiez et remédiez à la cause de l'avertissement.

Q. La coque du bateau est-elle couverte de concrétions marines ?

R. Nettoyez la coque du bateau.

Q. La (les) bougie(s) est-elles (sont-elles) encrassée(s) ou de type incorrect ?

R. Inspectez la (les) bougie(s). Nettoyez ou remplacez par une (des) bougie(s) du type préconisé.

Q. Des algues ou d'autres corps étrangers sont-ils coincés sur le boîtier d'hélice ?

R. Éliminez les corps étrangers et nettoyez l'embase.

Q. Le système d'alimentation est-il obstrué ?

R. Vérifiez si la conduite d'alimentation est coincée ou pliée, ou s'il y a d'autres obstructions dans le système d'alimentation.

Q. Le filtre à carburant est-il obstrué ?

R. Nettoyez ou remplacez le filtre.

Q. Le carburant est-il contaminé ou altéré ?

R. Remplissez le réservoir de carburant frais et propre.

Q. L'écartement des électrodes de la bougie est-il incorrect ?

R. Inspectez et ajustez selon les spécifications.

Q. Le câblage d'allumage est-il endommagé ou mal connecté ?

R. Vérifiez si les fils sont usés ou endommagés. Serrez toutes les connexions lâches. Remplacez les fils usés ou endommagés.

Q. Des composants électriques sont-ils défectueux ?

R. Faites procéder à un entretien par un distributeur Yamaha.

Q. Le carburant spécifié n'a-t-il pas été utilisé ?

R. Remplacez le carburant par le carburant spécifié.

Q. L'huile moteur spécifiée est-elle utilisée ?

R. Vérifiez et renouvelez l'huile selon les spécifications.

Q. Le thermostat est-il défectueux ou obstrué ?

R. Faites procéder à un entretien par un distributeur Yamaha.

Q. La vis de mise à pression atmosphérique est-elle obstruée ?

R. Ouvrez la vis de mise à pression atmosphérique.

Q. La pompe à carburant est-elle endommagée ?

R. Faites procéder à un entretien par un distributeur Yamaha.

Q. Le branchement du raccord de carburant est-il incorrect ?

R. Branchez-le correctement.

Q. La plage de température de la bougie est-elle incorrecte ?

R. Inspectez la bougie et remplacez-la par le type préconisé.

Q. La courroie d'entraînement de la pompe à carburant haute pression est-elle rompue ?

R. Faites procéder à un entretien par un distributeur Yamaha.

Q. Le moteur réagit-il correctement à la position du levier d'inverseur ?

R. Faites procéder à un entretien par un distributeur Yamaha.

Le moteur produit des vibrations excessives.

Q. L'hélice est-elle endommagée ?

R. Faites réparer ou remplacer l'hélice.

Q. L'arbre d'hélice est-il endommagé ?

R. Faites procéder à un entretien par un distributeur Yamaha.

Q. Des algues ou d'autres corps étrangers sont-ils coincés autour de l'hélice ?

R. Éliminez-les et nettoyez l'hélice.

Q. Le boulon de montage du moteur est-il desserré ?

R. Serrez le boulon.

Q. Le pivot de direction est-il desserré ou endommagé ?

R. Serrez ou faites procéder à un entretien par un distributeur Yamaha.

FMU29432

Action temporaire en cas d'urgence

FMU29440

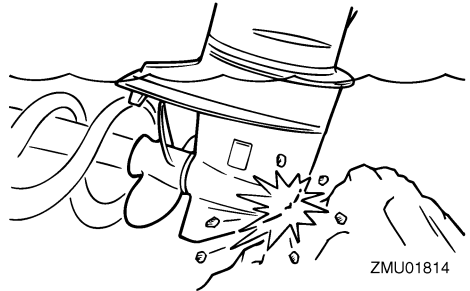
Dompage dû à un impact

FWM00870

AVERTISSEMENT

Le moteur hors-bord peut subir de graves dommages lors d'une collision pendant que vous naviguez ou que vous le transportez sur une remorque. De tels dommages peuvent rendre le moteur hors-bord d'une utilisation dangereuse.

Si le moteur hors-bord heurte un objet dans l'eau, appliquez la procédure suivante.



1. Arrêtez immédiatement le moteur.
2. Vérifiez si le système de commande et tous les composants sont endommagés. Vérifiez également si le bateau ne présente pas de dommages.
3. Même si vous ne découvrez pas de dommages, rejoignez lentement et prudemment le port le plus proche.
4. Faites inspecter le moteur hors-bord par un distributeur Yamaha avant de l'utiliser à nouveau.

FMU30680

Remplacement du fusible

Si un fusible est grillé, ouvrez le porte-fusible et retirez le fusible à l'aide d'un extracteur de fusible. Remplacez-le par un fusible de l'intensité correcte.

Dépannage

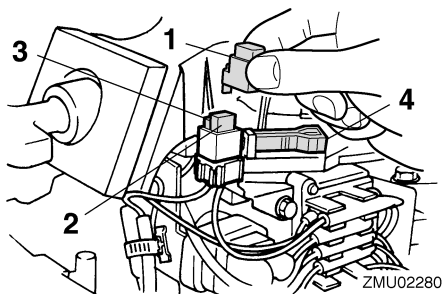
FWM00630

AVERTISSEMENT

Veillez à utiliser le fusible spécifié. Un fusible incorrect ou un morceau de fil peuvent laisser passer trop de courant. Ce qui peut provoquer des dommages au système électrique et constitue un risque d'incendie.

REMARQUE:

Consultez votre distributeur Yamaha si le nouveau fusible grille de nouveau immédiatement.



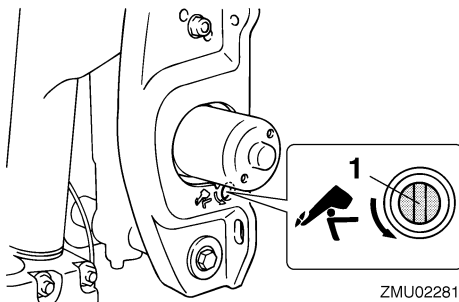
1. Boîtier à fusibles
2. Fusible (10 A)
3. Fusible de rechange (10 A)
4. Extracteur de fusible

FMU29522

Le système de trim / système de relevage assisté ne fonctionne pas

Si le moteur ne peut être relevé ou abaissé à l'aide du système de trim / système de relevage assisté parce que la batterie est déchargée ou en raison d'une défaillance du système de trim / système de relevage assisté, le moteur peut être relevé ou abaissé manuellement.

1. Desserrez la vis de vanne manuelle en la tournant dans le sens antihoraire jusqu'à ce qu'elle s'arrête.



1. Vis de vanne manuelle
2. Placez le moteur dans la position voulue, puis serrez la vis de vanne manuelle en la tournant dans le sens horaire.

FMU29532

Le démarreur ne fonctionne pas

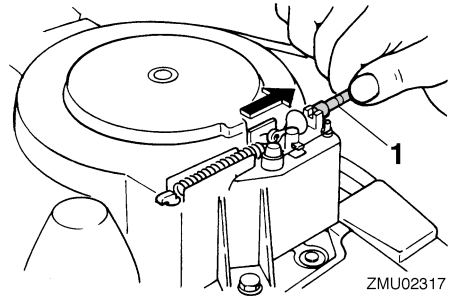
Si le mécanisme du démarreur ne fonctionne pas (le moteur ne peut être lancé au moyen du démarreur), vous pouvez toujours faire démarrer le moteur avec une corde de lancement de secours.

FWM01021

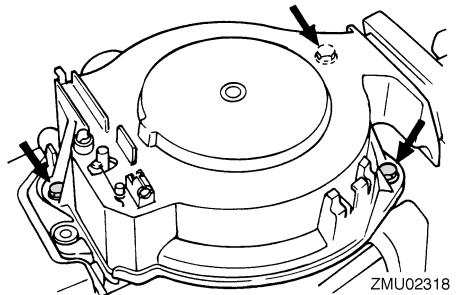
AVERTISSEMENT

- Utilisez cette procédure uniquement en cas d'urgence pour retourner au port en vue des réparations.
- Lorsque vous utilisez une corde de lancement de secours pour faire démarrer le moteur, le dispositif de sécurité de démarrage embrayé ne fonctionne pas. Assurez-vous que le levier de commande à distance est au point mort. Sinon, le bateau pourrait subitement se mettre à avancer et risquer de causer un accident.
- Lorsque vous naviguez, attachez le cordon du coupe-circuit de sécurité du moteur à une partie résistante de vos vêtements, au bras ou à la jambe.

- N'attachez pas le cordon à un vêtement susceptible de se déchirer. Ne faites pas passer le cordon là où il risque d'être coincé, ce qui l'empêcherait de fonctionner.
- Evitez de tirer accidentellement sur le cordon en cours de fonctionnement normal. Une perte de puissance signifie la perte d'une grande partie de la manœuvrabilité. De même, sans la puissance du moteur, le bateau risque de ralentir brusquement. Ce qui pourrait projeter les personnes et les objets vers l'avant.
- Assurez-vous que personne ne soit debout derrière vous lorsque vous tirez sur la corde de lancement. Elle risque d'être projetée derrière vous et de blesser quelqu'un.
- Lorsqu'il n'est pas protégé, le volant en rotation est très dangereux. Gardez les vêtements lâches et les autres objets à l'écart lorsque vous faites démarrer le moteur. Utilisez la corde de lancement de secours uniquement suivant les instructions. Ne touchez pas le volant ni les autres pièces en mouvement lorsque le moteur tourne. N'installez pas le mécanisme du démarreur ni le capot supérieur après que le moteur a démarré.
- Ne touchez pas la bobine d'allumage, le câble de la bougie, le capuchon de la bougie ni d'autres composants électriques lorsque vous faites démarrer le moteur ou pendant qu'il tourne. Vous risqueriez de recevoir une décharge électrique.



1. Câble de sécurité de démarrage embrayé
3. Déposez le couvercle du démarreur/volant en retirant le(s) boulon(s).

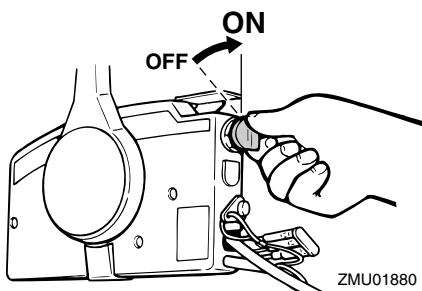


4. Préparez le moteur pour le démarrage. Pour plus d'informations, voir page 26. Veillez à ce que le moteur se trouve au point mort que et la plaque de coupe-contact du coupe-circuit de sécurité à cordon du moteur soit insérée dans le contacteur d'arrêt du moteur. L'interrupteur principal doit être sur la position "ON" (marche), si équipé.

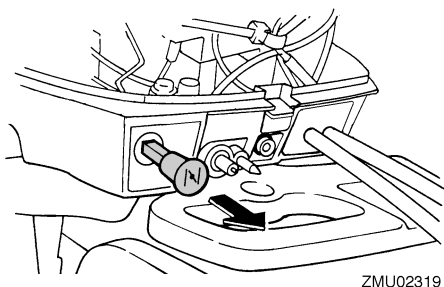
FMU29561

Démarrage d'urgence du moteur

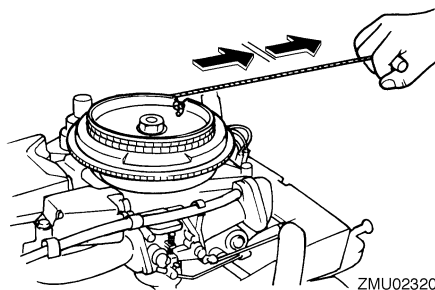
1. Déposez le capot supérieur.
2. Retirez le câble de sécurité de démarrage embrayé du démarreur, si équipé.



5. Si équipé d'un bouton de starter, tirez-le lorsque le moteur est froid. Après que le moteur a démarré, ramenez progressivement le bouton du starter sur sa position de départ pendant que le moteur chauffe.



6. Insérez l'extrémité nouée de la corde de lancement de secours dans l'encoche du rotor du volant et enroulez la corde de plusieurs tours dans le sens horaire autour du volant.
7. Tirez ensuite d'un geste vif pour lancer le moteur et le faire démarrer. Répétez si nécessaire.



FMU29670

Le moteur refuse de démarrer

FMU29691

Dysfonctionnement du système d'allumage

Si la tension de la batterie est trop faible ou dans le cas improbable d'un dysfonctionnement du système d'allumage, le régime du moteur peut devenir irrégulier et le moteur peut même s'arrêter. Dans une telle situation, appliquez la procédure suivante.

1. Déposez le couvercle du bloc CDI ou le couvercle électrique, si équipé.
2. Déconnectez le fil jaune (circuit de secours) du bloc CDI pour retourner au port.

FWM00350

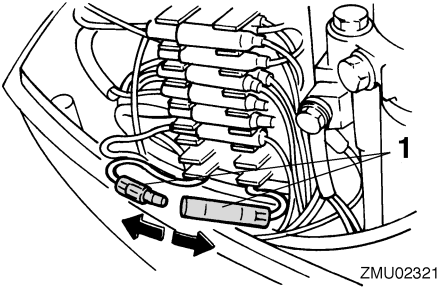
AVERTISSEMENT

Lorsque le fil jaune est déconnecté, le ralenti et les basses vitesses sont un peu plus rapides que la normale. Soyez vigilant pour démarrer et pour arrêter.

FCM00380

ATTENTION:

Utilisez cette procédure uniquement en cas d'urgence et seulement pour retourner au port en vue des réparations.



1. Fil jaune

FMU29760

Traitement d'un moteur submergé

Si le moteur hors-bord a été submergé, présentez-le immédiatement à un distributeur Yamaha. Sinon, de la corrosion risque de se former presque immédiatement.

Si vous ne présentez pas immédiatement le moteur hors-bord à un distributeur Yamaha, appliquez la procédure suivante pour minimiser les dommages au moteur.

FMU29783

Procédure

1. Nettoyez soigneusement à l'eau douce la boue, le sel, les algues, etc.
2. Déposez la (les) bougie(s) et tournez les orifices des bougies vers le bas pour laisser s'écouler l'eau, la boue et les contaminants.
3. Videz le carburateur, le filtre à carburant et la conduite d'alimentation du carburant qu'ils contiennent. Videz complètement l'huile moteur.
4. Remplissez le carter d'huile moteur fraîche.

Capacité d'huile moteur :
0.8 L (0.85 US qt) (0.70 Imp.qt)

5. Versez de l'huile de brumissage ou de l'huile moteur dans le(s) carburateur(s) et les orifices des bougies tout en lançant le moteur avec le démarreur manuel ou la corde de lancement de secours.
6. Présentez le moteur hors-bord le plus rapidement possible à un distributeur Yamaha.

FCM00400

ATTENTION:

Ne tentez pas de faire fonctionner le moteur hors-bord avant qu'il ait été complètement inspecté.



YAMAHA MOTOR CO., LTD.

Imprimé en France

Janvier 2006-0.3 × 1 CR