



**F9.9C**  
**FT9.9D**  
**F13.5A**  
**F15A**

**MANUEL DE L'UTILISATEUR**

**66M-28199-79-F0**

FMU25050

**Lisez attentivement ce manuel de l'utilisateur avant de faire fonctionner votre  
moteur hors-bord.**

# Informations importantes sur le manuel

FMU25100

## Avis au propriétaire

Nous vous remercions d'avoir choisi un moteur hors-bord Yamaha. Le présent manuel de l'utilisateur comporte les informations requises pour une utilisation, un entretien et des manipulations corrects. La bonne compréhension de ces instructions assez simples contribuera à vous procurer un maximum de satisfactions de votre nouveau Yamaha. Si vous avez des questions relatives au fonctionnement ou à l'entretien de votre moteur hors-bord, consultez un distributeur Yamaha.

Les informations plus particulièrement importantes contenues dans le présent manuel de l'utilisateur sont mises en évidence de la façon suivante.



Le symbole d'avertissement de sécurité signifie ATTENTION ! SOYEZ VIGILANT ! VOTRE SECURITE EST EN JEU !

FWM00780



### AVERTISSEMENT

La négligence des instructions d'AVERTISSEMENT peut entraîner de graves blessures voire la mort pour l'opérateur, toute personne se trouvant à proximité ou le personnel chargé de l'inspection ou de la réparation du moteur hors-bord.

FCM00700

### ATTENTION:

ATTENTION indique les consignes spéciales qui doivent être respectées afin d'éviter d'endommager le moteur hors-bord.

### REMARQUE:

N.B. fournit des informations importantes qui facilitent et expliquent les différentes procé-

dures.

Yamaha travaille continuellement à l'amélioration de la conception et de la qualité de ses produits. Par conséquent, bien que le présent manuel contienne les dernières informations produites disponibles au moment de la mise sous presse, il peut y avoir de légères différences entre votre moteur hors-bord et le présent manuel. Si vous avez des questions au sujet du présent manuel, consultez votre distributeur Yamaha.

### REMARQUE:

Le modèle F9.9CMH, F9.9CE, FT9.9DMH, FT9.9DE, F13.5AMH, F13.5AEP, F15AMH, F15AEH, F15AE, F15AEP et ses accessoires standard servent de base aux explications et aux illustrations contenues dans le présent manuel. De ce fait, certaines caractéristiques peuvent ne pas s'appliquer à tous les modèles.

FMU25120

F9.9C, FT9.9D, F13.5A, F15A  
MANUEL DE L'UTILISATEUR  
©2004 par Yamaha Motor Co., Ltd.  
1ère édition, mars 2004  
Tous droits réservés.

Toute réimpression ou utilisation non autorisée sans la permission écrite de Yamaha Motor Co., Ltd. est explicitement interdite.  
Imprimé au Japon

# Table des matières

---

<b>Informations générales.....</b>	<b>1</b>	Régleur de friction de l'accélérateur.....	14
Enregistrement des numéros d'identification .....	1	Contacteur du coupe-circuit de sécurité à cordon .....	15
Numéro de série du moteur hors-bord .....	1	Bouton d'arrêt du moteur .....	15
Numéro de la clé.....	1	Bouton de starter pour le type extractible.....	16
Etiquette CE .....	1	Poignée de démarrage manuel.....	16
Informations sur le contrôle des émissions .....	2	Bouton du démarreur .....	16
Modèles SAV .....	2	Interrupteur principal .....	16
Informations de sécurité.....	3	Interrupteur du système de relevage assisté.....	17
Etiquettes importantes .....	4	Régleur de la friction de direction....	17
Etiquettes d'avertissement.....	4	Régleur de la friction de direction....	18
Etiquettes de mise en garde .....	4	Dérive avec anode .....	18
Instructions relatives au plein de carburant .....	4	Tige de trim (goupille de relevage)..	18
Essence .....	5	Mécanisme de verrouillage de relevage .....	19
Huile moteur.....	5	Bouton support de relevage .....	19
Choix de la batterie .....	6	Barre support de relevage.....	19
Spécifications de la batterie .....	6	Système de relevage assisté .....	19
Modèles sans redresseur ou redresseur-régulateur .....	6	Levier(s) de verrouillage du capot supérieur (type pivotant) .....	20
Sélection de l'hélice .....	7	Dispositif de rinçage .....	20
Sécurité de démarrage embrayé.....	7	Indicateur d'avertissement .....	20
<b>Composants de base .....</b>	<b>9</b>	Système d'avertissement.....	20
Principaux composants .....	9	Avertissement de surchauffe.....	21
Réservoir de carburant .....	10	Avertissement de pression d'huile insuffisante .....	21
Raccord à carburant .....	11	<b>Opération .....</b>	<b>23</b>
Jauge de carburant .....	11	Installation.....	23
Bouchon du réservoir de carburant.....	11	Montage du moteur hors-bord.....	23
Vis de mise à pression atmosphérique .....	11	Fixation du moteur hors-bord .....	24
Commande à distance .....	11	Rodage du moteur .....	25
Levier de commande à distance .....	12	Procédure pour les modèles 4 temps .....	26
Commande de verrouillage de point mort.....	12	Contrôles préalables à l'utilisation .....	26
Levier d'accélération au point mort.....	12	Carburant .....	26
Commutateur de starter .....	13	Commandes .....	26
Barre franche .....	13	Moteur .....	26
Levier de changement de vitesses .....	13	Contrôle du niveau d'huile moteur ..	26
Poignée d'accélérateur .....	14	Plein de carburant.....	27
Indicateur d'accélération .....	14	Utilisation du moteur .....	27
		Alimentation du carburant .....	

# Table des matières

(réservoir portable) .....	27	injection d'huile) .....	54
Démarrage du moteur .....	28	Entretien de la batterie .....	54
Mise à température du moteur .....	34	Rinçage du bloc de propulsion et d'alimentation .....	55
Modèles à démarrage manuel et à démarreur électrique .....	34	Nettoyage du moteur hors-bord .....	55
Embrayage .....	35	Contrôle des surfaces peintes du moteur .....	56
Marche avant (modèles à barre franche et à commande à distance) .....	35	Entretien périodique .....	56
Marche arrière (modèles à relevage manuel et à relevage hydraulique) .....	36	Pièces de rechange .....	56
Arrêt du moteur .....	37	Tableau d'entretien .....	57
Procédure .....	37	Tableau d'entretien (complémentaire) .....	58
Réglage du trim du moteur hors-bord .....	38	Graissage .....	59
Réglage de l'angle de trim pour les modèles à relevage manuel .....	38	Nettoyage et réglage de la bougie ..	61
Réglage de l'angle de trim (modèles à relevage assisté) .....	39	Contrôle du système d'alimentation .....	61
Réglage du trim du bateau .....	40	Inspection du filtre à carburant .....	62
Relevage et abaissement .....	41	Nettoyage du filtre à carburant .....	62
Procédure de relevage (modèles à relevage manuel) .....	41	Contrôle du régime de ralenti .....	63
Procédure de relevage .....	42	Renouvellement de l'huile moteur ...	64
Procédure d'abaissement (modèles à relevage manuel) .....	43	Contrôle des fils et des connecteurs .....	66
Procédure d'abaissement .....	43	Fuite d'échappement .....	66
Navigation en eau peu profonde ...	44	Fuite d'eau .....	66
Navigation en eau peu profonde (modèles à relevage manuel) .....	44	Fuite d'huile moteur .....	66
Modèles à système de trim / modèles à relevage assisté .....	46	Contrôle du système de trim et du système de relevage .....	66
Navigation dans d'autres conditions .....	47	Contrôle de l'hélice .....	67
<b>Entretien .....</b>	<b>48</b>	Dépose de l'hélice .....	68
Spécifications .....	48	Dépose de l'hélice .....	68
Transport et remisage du moteur hors-bord .....	51	Installation de l'hélice .....	69
Modèles à montage par vis de presse .....	52	Installation de l'hélice .....	69
Remisage du moteur hors-bord .....	52	Renouvellement de l'huile pour engrenages .....	70
Procédure .....	52	Nettoyage du réservoir de carburant .....	71
Lubrification (excepté sur les modèles à		Inspection et remplacement de (des) l'anode(s) .....	72
		Contrôle de la batterie (modèles à démarreur électrique) .....	73
		Raccordement de la batterie .....	74
		Déconnexion de la batterie .....	74
		Contrôle du capot supérieur .....	74
		Protection de la coque du bateau ...	74

# Table des matières

---

<b>Dépannage .....</b>	<b>76</b>
Recherche des pannes .....	76
Action temporaire en cas d'urgence .....	80
Domage dû à un impact .....	80
Remplacement du fusible .....	80
Le système de trim ne fonctionne pas .....	81
Le démarreur ne fonctionne pas .....	81
Démarrage d'urgence du moteur .....	82
Traitement d'un moteur submergé .....	83
Procédure .....	83

FMU25170

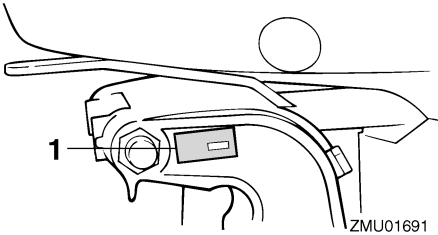
## Enregistrement des numéros d'identification

FMU25182

### Numéro de série du moteur hors-bord

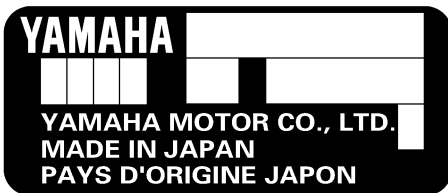
Le numéro de série du moteur hors-bord est estampillé sur l'étiquette apposée du côté bâbord du support de fixation ou sur la partie supérieure du support pivot.

Consignez le numéro de série de votre moteur hors-bord dans les espaces prévus pour faciliter la commande de pièces détachées auprès de votre concessionnaire Yamaha ou à titre de référence pour le cas où votre moteur hors-bord serait volé.



ZMU01691

1. Emplacement du numéro de série du moteur hors-bord



ZMU01692

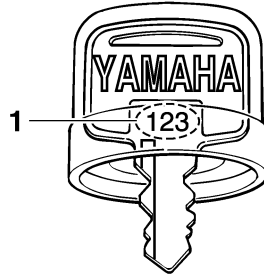
FMU25190

### Numéro de la clé

Si le moteur est équipé d'un interrupteur principal à clé, le numéro d'identification de la clé est estampillé sur la clé comme indiqué dans l'illustration. Consignez ce numéro dans l'espace prévu à cet effet à titre de référence pour le cas où vous souhaiteriez une nouvelle clé.



ZMU01693



ZMU01694

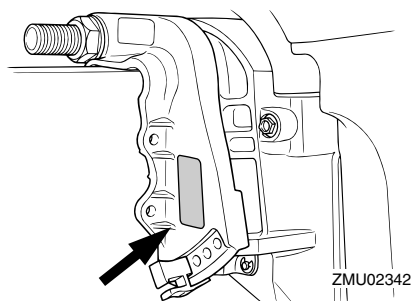
1. Numéro de clé

FMU25202

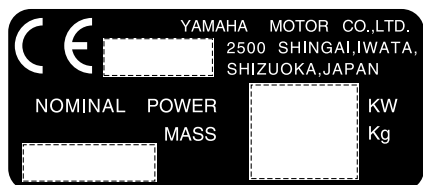
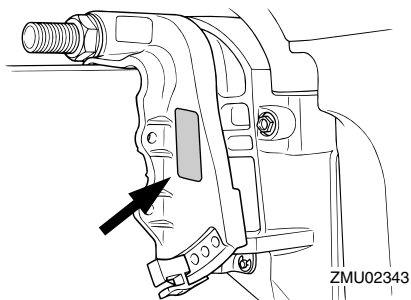
## Etiquette CE

Les moteurs identifiés au moyen de cette étiquette satisfont à certaines parties de la directive du Parlement européen sur les machines. Pour plus de détails, consultez l'étiquette et la Déclaration de conformité CE.

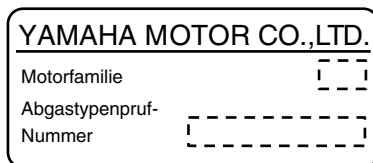
# Informations générales



## contrôle des émissions



ZMU01696



ZMU04492

FMU25220

## Informations sur le contrôle des émissions

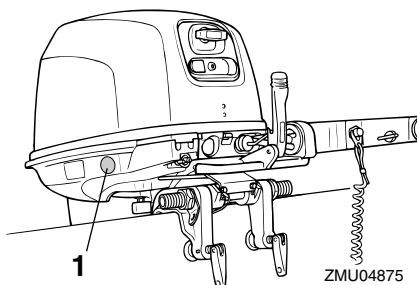
FMU25351

### Modèles SAV

Les moteurs identifiés au moyen de l'étiquette illustrée ci-dessous satisfont au SAV (règlements suisses sur les émissions d'échappement pour les eaux intérieures suisses).

### Etiquette d'homologation du certificat de

## Etiquette de carburant préconisé



1. Emplacement de l'étiquette de carburant préconisé





ZMU04494

FMU25370

## Informations de sécurité

- Avant d'installer ou de faire fonctionner le moteur hors-bord, lisez intégralement ce manuel. Sa lecture est destinée à vous procurer une meilleure compréhension du moteur et de son fonctionnement.
- Avant de naviguer avec votre bateau, lisez tous les manuels du propriétaire ou de l'utilisateur fournis et toutes les étiquettes. Assurez-vous que vous comprenez tous les éléments avant d'utiliser le moteur.
- Ne surmotorisez pas le bateau avec ce moteur hors-bord. Une surmotorisation du bateau peut être la cause d'une perte de contrôle. La puissance nominale du moteur hors-bord doit être égale ou inférieure à la capacité nominale en chevaux-vapeur du bateau. Si la capacité nominale en chevaux-vapeur du bateau est inconnue, consultez le distributeur ou le fabricant du bateau.
- Ne modifiez pas le moteur hors-bord. Des modifications peuvent rendre le moteur inapproprié ou dangereux à l'utilisation.
- Ne naviguez jamais après avoir consommé de l'alcool ou absorbé des médicaments. Près de 50% des accidents de la navigation sont dus à une intoxication.
- Emportez un gilet de sauvetage pour chaque occupant. Il est plus judicieux de porter un gilet de sauvetage chaque fois que vous naviguez. Au minimum, les enfants et les personnes ne sachant pas nager devraient toujours porter un gilet de sauvetage, de même que tout le monde devrait porter un gilet de sauvetage lorsque les conditions de navigation sont potentiellement dangereuses.
- L'essence est hautement inflammable et ses vapeurs sont inflammables et explosives. Manipulez et rangez précautionneusement le carburant. Assurez-vous qu'il n'y a pas de vapeur d'essence ni de coulures de carburant avant de faire démarrer le moteur.
- Ce produit émet des gaz d'échappement qui contiennent du monoxyde de carbone, un gaz inodore et incolore qui peut causer des lésions cérébrales, voire la mort en cas d'inhalation. Les symptômes sont des nausées, des vertiges et la somnolence. Veillez à ce que le cockpit et la cabine soient bien aérés. Evitez d'obstruer les sorties d'échappement.
- Vérifiez le bon fonctionnement de l'accélérateur, du levier d'inverseur et de la direction avant de faire démarrer le moteur.
- En cours d'utilisation, attachez le cordon du coupe-circuit de sécurité du moteur à une partie résistante de vos vêtements, au bras ou à la jambe. Si vous quittez accidentellement la barre, le cordon retire la plaquette du coupe-circuit et le moteur s'arrête.
- Vous devez connaître et vous conformer aux lois et aux règlements de la navigation applicables dans les eaux où vous comptez naviguer.
- Informez-vous toujours des conditions météorologiques. Consultez les prévisions météorologiques avant de naviguer. Evitez de naviguer par mauvais temps.
- Dites à quelqu'un où vous allez : laissez un

# Informations générales

plan de navigation auprès d'une personne responsable. N'oubliez pas d'annuler votre plan de navigation à votre retour.

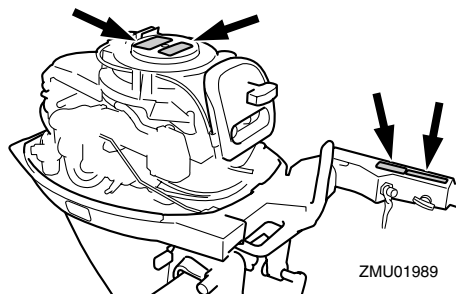
- Faites appel à votre bon sens et à votre faculté de jugement lorsque vous naviguez. Soyez maître de vos capacités et maîtrisez les réactions de votre bateau dans les différentes conditions de navigation que vous pourriez rencontrer. Ne dépassez jamais vos propres limites ni les limites de votre bateau. Naviguez toujours à des vitesses de sécurité et restez vigilant aux obstacles et au trafic.
- Soyez toujours attentif aux baigneurs lorsque vous utilisez le moteur.
- Restez à l'écart des zones de baignade.
- Lorsqu'un baigneur se trouve dans l'eau à proximité de vous, passez au point mort et coupez le moteur.

FMU25380

## Étiquettes importantes

FMU25395

### Étiquettes d'avertissement



FMU25401

### Étiquette

FWM01260

#### **AVERTISSEMENT**

- Veillez à ce que la commande d'inverseur soit au point mort avant de faire démarrer le moteur. (sauf 2 ch)
- Ne touchez pas et ne déposez pas de composants électriques lors du dé-

marrage ou pendant que le moteur tourne.

- Gardez les mains, les cheveux et les vêtements à l'écart du volant et des autres pièces en rotation pendant que le moteur tourne.

FMU25431

### Étiquette

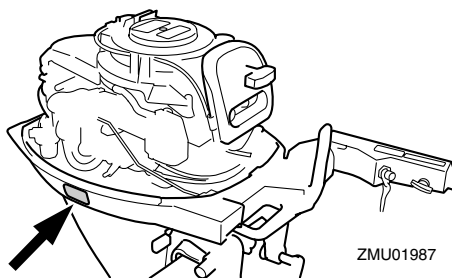
FWM01300

#### **AVERTISSEMENT**

- Ce moteur est équipé d'un dispositif de démarrage au point mort.
- Le moteur ne démarrera pas tant que la commande d'inverseur n'est pas au point mort.

FMU25464

### Étiquettes de mise en garde



FMU25472

### Étiquette

FCM01190

#### **ATTENTION:**

Transportez et remisez le moteur uniquement de la manière indiquée. Le moteur risque sinon d'être endommagé par des coulures d'huile.

FMU25540

## Instructions relatives au plein de carburant

FWM00010

#### **AVERTISSEMENT**

L'ESSENCE ET SES VAPEURS SONT

# Informations générales

## HAUTEMENT INFLAMMABLES ET EXPLOSIVES !

- Ne fumez pas pendant que vous faites le plein et restez à l'écart des étincelles, des flammes et de toute autre source d'allumage.
- Arrêtez le moteur avant de faire le plein de carburant.
- Effectuez le plein de carburant à un endroit bien aéré. Faites le plein des réservoirs portables à l'extérieur du bateau.
- Veillez à ne pas renverser d'essence. Si vous avez renversé de l'essence, essuyez-la immédiatement au moyen de chiffons secs.
- Ne remplissez pas trop le réservoir de carburant.
- Refermez soigneusement le bouchon après avoir fait le plein de carburant.
- Si vous avalez de l'essence, si vous inhalez de grandes quantités de vapeur d'essence ou si vous recevez de l'essence dans les yeux, consultez immédiatement un médecin.
- Si vous renversez de l'essence sur vous, lavez-vous immédiatement à l'eau et au savon. Changez de vêtements si vous renversez de l'essence dessus.
- Mettez le bec du pistolet de remplissage en contact avec l'ouverture de l'orifice de remplissage ou de l'entonnoir afin d'éviter la production d'étincelles électrostatiques.

FCM00010

### ATTENTION:

Utilisez uniquement de l'essence fraîche et propre qui a été entreposée dans des conteneurs propres et qui n'est pas contaminée par de l'eau ou des substances

## étrangères.

FMU25580

### Essence

Essence préconisée :

Essence normale sans plomb d'un indice d'octane minimum de 90 (indice d'octane recherche)

Si des cognements ou du cliquetis se produit, utilisez de l'essence d'une autre marque ou de l'essence super sans plomb.

FMU25680

### Huile moteur

Huile moteur préconisée :

Huile moteur 4 temps avec une combinaison SAE / API correspondante telle qu'indiquée dans le tableau

Quantité d'huile moteur (sans le filtre à huile) :

1.0 L (1.06 US qt) (0.88 Imp.qt)

SAE				API
-4	32	68	104 °F	SE
-20	0	20	40 °C	SF
				SG
				SH
				SJ
10W-30				
10W-40				

ZMU01709

FCM01050

### ATTENTION:

Tous les moteurs 4 temps sont expédiés départ usine sans huile moteur.

# Informations générales



ZMU01710

FMU25690

## Choix de la batterie

FCM01060

### ATTENTION:

**N'utilisez pas une batterie qui n'offre pas la capacité requise. Si vous utilisez une batterie qui ne répond pas aux spécifications, le circuit électrique risque de présenter des performances médiocres ou d'être en surcharge, provoquant ainsi des dommages électriques.**

Pour les modèles à démarreur électrique, choisissez une batterie qui satisfait aux spécifications suivantes.

FMU25720

## Spécifications de la batterie

Ampères minimum pour démarrage à froid (CCA/EN) :

F15AE 347.0 A

F15AEH 347.0 A

F15AEP 347.0 A

F9.9CE 347.0 A

FT9.9DE 347.0 A

Capacité nominale minimum (20HR/IEC):

F15AE 40.0 Ah

F15AEH 40.0 Ah

F15AEP 40.0 Ah

F9.9CE 40.0 Ah

FT9.9DE 40.0 Ah

FMU25730

## Modèles sans redresseur ou redresseur-régulateur

FCM01090

### ATTENTION:

**Une batterie ne peut être connectée à des modèles qui ne sont pas équipés d'un redresseur ou d'un redresseur-régulateur.**

Si vous souhaitez utiliser une batterie avec les modèles sans redresseur ou redresseur-régulateur, installez un redresseur-régulateur en option.

L'utilisation d'une batterie sans entretien avec les modèles ci-dessus peut raccourcir significativement la durée de vie utile de la batterie.

Sur les modèles ci-dessus, installez un redresseur-régulateur en option ou utilisez des accessoires spécifiés pour résister à 18 volts ou plus. Consultez votre distributeur Yamaha pour plus de détails sur l'installation d'un redresseur-régulateur en option.

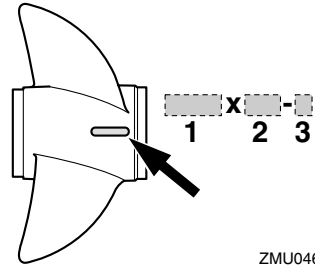
FMU25741

## Sélection de l'hélice

Les performances de votre moteur hors-bord seront affectées de façon critique par votre choix d'hélice, dans la mesure où une hélice inadaptée peut en altérer gravement les performances et causer de graves dommages au moteur. Le régime du moteur dépend de la taille de l'hélice et de la charge du bateau. Si la vitesse du bateau est excessive ou insuffisante pour permettre des performances optimales du moteur, il en résultera un effet préjudiciable pour le moteur.

Les moteurs hors-bord Yamaha sont équipés d'hélices sélectionnées de manière à offrir des performances optimales dans toute une série d'applications, mais une hélice offrant un autre pas peut s'avérer mieux adaptée à certains types d'utilisation particuliers. Par exemple, une hélice à petit pas est mieux adaptée aux charges de fonctionnement élevées parce qu'elle permet de maintenir le régime correct du moteur. Inversement, une hélice à grand pas convient mieux aux conditions d'utilisation à faible charge.

Les distributeurs Yamaha disposent de différents types d'hélices en stock et peuvent vous conseiller et installer sur votre moteur hors-bord l'hélice qui convient le mieux à l'usage que vous en faites.



ZMU04605

1. Diamètre de l'hélice en pouces
2. Pas de l'hélice en pouces
3. Type d'hélice (marque d'hélice)

### REMARQUE:

Sélectionnez une hélice qui permet au moteur d'atteindre la plage de régime moyenne ou supérieure à plein gaz avec la charge maximum du bateau. Dans certaines conditions d'utilisation comme une faible charge du bateau, augmentez le régime du moteur au-delà de la plage maximum préconisée, puis réduisez les gaz pour maintenir le moteur dans la plage de régime adéquate.

Pour les instructions d'installation et de dépose de l'hélice, voir page 67.

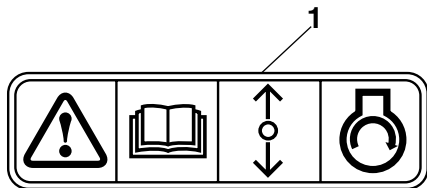
FMU25760

## Sécurité de démarrage embrayé

Les moteurs hors-bord Yamaha identifiés par l'étiquette illustrée et les boîtiers de commande à distance agréés par Yamaha sont équipés d'un (de) dispositif(s) de sécurité de démarrage embrayé. Cette fonction ne permet au moteur de démarrer que s'il est au point mort. Sélectionnez toujours le point mort avant de faire démarrer le moteur.

# Informations générales

---



ZMU01713

1. Etiquette de protection contre le démarrage en prise

# Composants de base

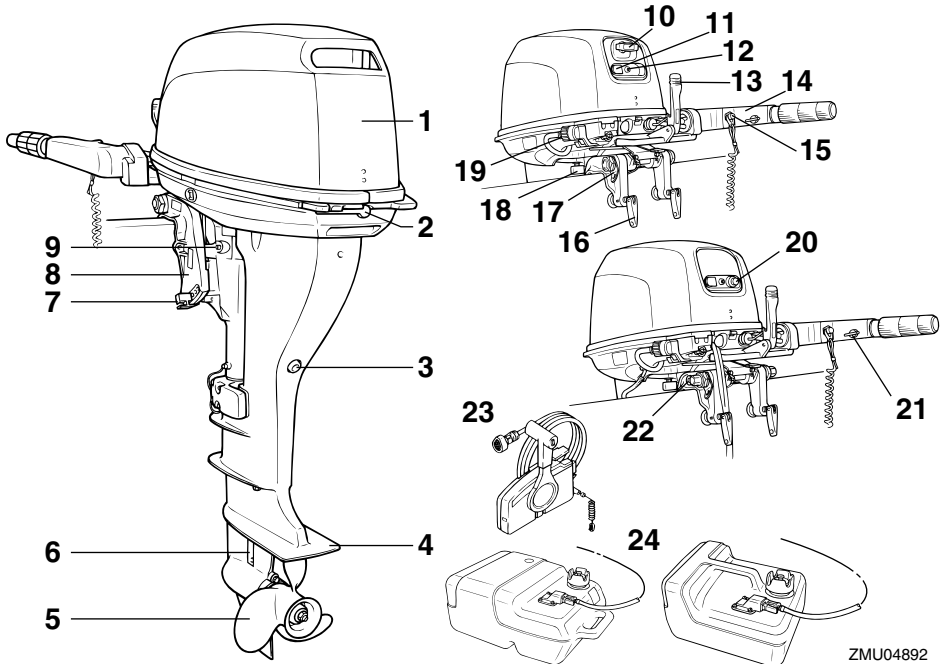
FMU25795

## Principaux composants

### REMARQUE:

\* Peuvent ne pas être exactement comme illustré ; peuvent également ne pas être inclus dans l'équipement standard de tous les modèles.

### F9.9C, F13.5A, F15A



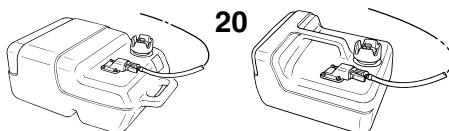
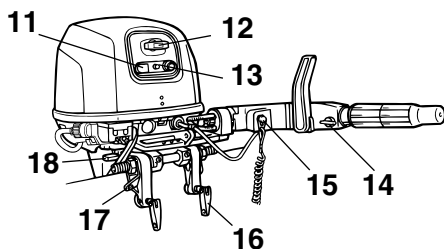
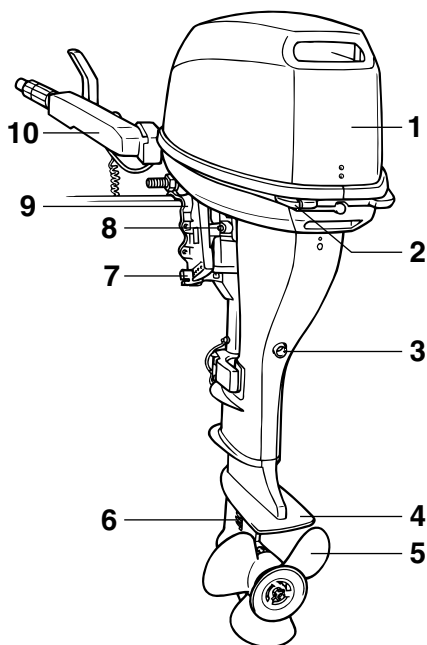
ZMU04892

1. Capot supérieur
2. Levier(s) de verrouillage du capot supérieur
3. Vis de vidange
4. Plaque anticavitation
5. Hélice
6. Entrée d'eau de refroidissement
7. Tige de trim\*
8. Support de presse
9. Vis de friction de la direction
10. Poignée de démarrage manuel\*
11. Bouton de starter
12. Indicateur(s) d'avertissement
13. Levier de changement de vitesses\*
14. Barre franche\*

15. Bouton d'arrêt du moteur/Contacteur du coupe-circuit à cordon\*
16. Poignée de presse du tableau AR
17. Fixation de la corde
18. Levier de verrouillage du système de relevage\*
19. Dispositif de rinçage\*
20. Bouton du démarreur\*
21. Réglage de friction de l'accélérateur\*
22. Bouton support de relevage\*
23. Boîtier de commande à distance (type à montage latéral)\*
24. Réservoir de carburant

# Composants de base

FT9.9D



ZMU04891

1. Capot supérieur
2. Levier(s) de verrouillage du capot supérieur
3. Vis de vidange
4. Plaque anticavitation
5. Hélice
6. Entrée d'eau de refroidissement
7. Tige de trim\*
8. Vis de friction de la direction
9. Support de presse
10. Barre franche\*
11. Bouton de starter
12. Poignée de démarrage manuel\*
13. Indicateur d'avertissement
14. Régleur de friction de l'accélérateur\*
15. Bouton d'arrêt du moteur/Contacteur du coupe-circuit à cordon\*
16. Poignée de presse du tableau AR
17. Fixation de la corde

18. Levier de verrouillage du système de relevage\*
19. Boîtier de commande à distance (type à montage latéral)\*
20. Réservoir de carburant

FMU25802

## Réservoir de carburant

Si votre modèle est équipé d'un réservoir de carburant portable, sa fonction est la suivante.

FWM00020

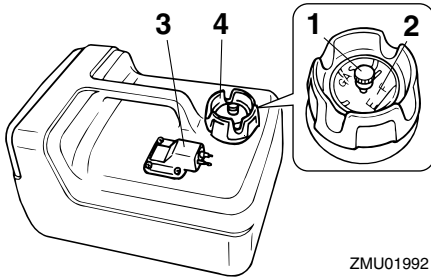
## AVERTISSEMENT

**Le réservoir de carburant fourni avec ce moteur constitue son réservoir de carburant dédié et ne peut pas être employé comme réservoir de stockage de carburant. Les utilisateurs commerciaux doi-**



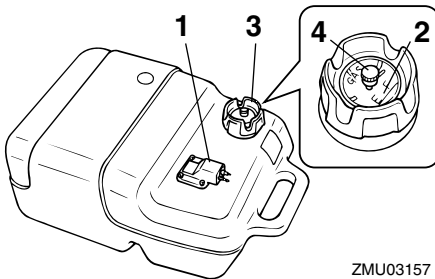
# Composants de base

vent se conformer aux réglementations officielles applicables en matière de licence et d'homologation.



ZMU01992

1. Vis de mise à pression atmosphérique
2. Jauge de carburant
3. Raccord à carburant
4. Bouchon du réservoir de carburant



ZMU03157

1. Vis de mise à pression atmosphérique
2. Jauge de carburant
3. Raccord à carburant
4. Bouchon du réservoir de carburant

FMU25830

## Raccord à carburant

Ce raccord est employé pour connecter la conduite d'alimentation.

FMU25841

## Jauge de carburant

Cette jauge se situe sur le bouchon du réservoir de carburant ou sur la base du raccord

de carburant. Elle indique la quantité approximative de carburant restant dans le réservoir.

FMU25850

## Bouchon du réservoir de carburant

Ce bouchon ferme le réservoir de carburant. Lorsqu'il est enlevé, le réservoir peut être rempli de carburant. Pour enlever le bouchon, tournez-le dans le sens antihoraire.

FMU25860

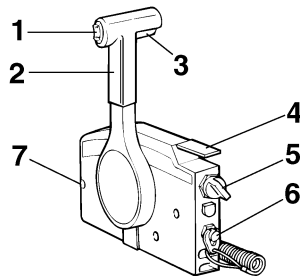
## Vis de mise à pression atmosphérique

Cette jauge se trouve sur le bouchon du réservoir de carburant. Pour desserrer la vis, tournez-la dans le sens antihoraire.

FMU26180

## Commande à distance

Le levier de commande à distance actionne l'inverseur et l'accélérateur. Les contacteurs électriques sont montés sur le boîtier de commande à distance.



ZMU01723

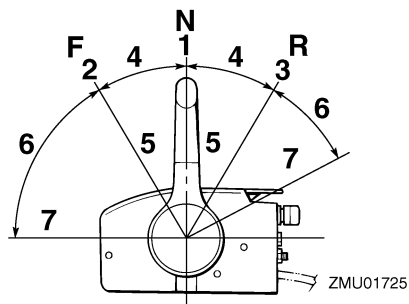
1. Interrupteur de trim
2. Levier de commande à distance
3. Commande de verrouillage de point mort
4. Levier d'accélération au point mort
5. Interrupteur principal / commutateur du starter
6. Contacteur du coupe-circuit de sécurité à cordon
7. Régleur de friction de l'accélérateur

# Composants de base

FMU26190

## Levier de commande à distance

Déplacez ce levier vers l'avant depuis le point mort pour engager la marche à avant. Tirez le levier du point mort vers l'arrière pour engager la marche arrière. Le moteur continue de tourner au ralenti jusqu'à ce que le levier ait été déplacé d'environ 35° (on sent un arrêt). Déplacez le levier au-delà de l'arrêt pour ouvrir le papillon et le moteur commence à accélérer.

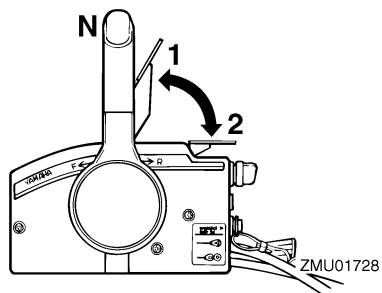


1. Point mort "N"
2. Marche avant "F"
3. Marche arrière "R"
4. Inverseur
5. Complètement fermé
6. Accélérateur
7. Complètement ouvert

FMU26201

## Commande de verrouillage de point mort

Pour désengager le point mort, relevez la commande de verrouillage au point mort.



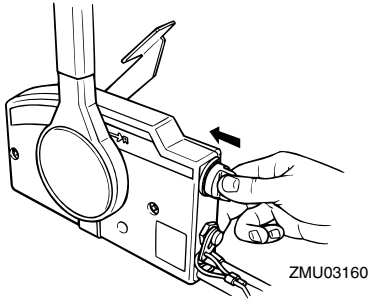
1. Complètement ouvert
2. Complètement fermé

# Composants de base

FMU26221

## Commutateur de starter

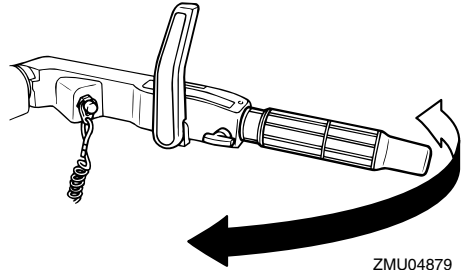
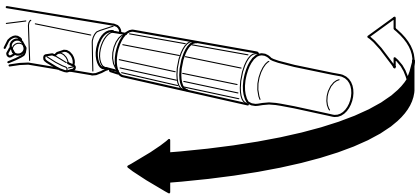
Pour activer le système de starter, appuyez sur l'interrupteur principal tout en tournant la clé sur la position "ON" (marche) ou "START" (démarrer). Le système du starter commande alors l'alimentation du mélange de carburant riche nécessaire au démarrage du moteur. Le starter se coupe automatiquement dès que vous relâchez la clé.



FMU25911

## Barre franche

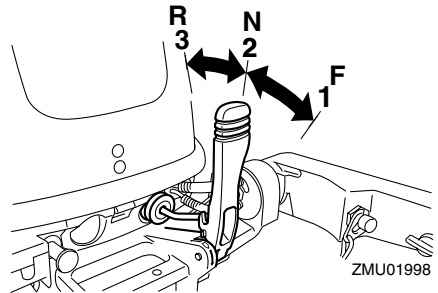
Pour changer de direction, déplacez la barre franche vers la gauche ou vers la droite.



FMU25922

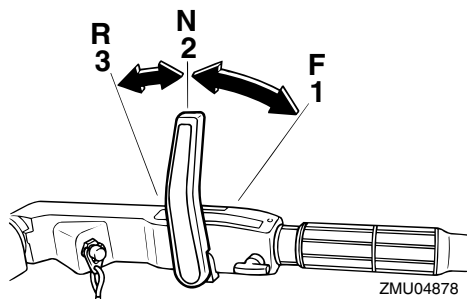
## Levier de changement de vitesses

Tirez le levier de changement de vitesses vers vous pour enclencher le moteur en marche avant de façon à ce que le bateau se déplace en marche avant. Poussez le levier pour enclencher le moteur en marche arrière de sorte que le bateau se déplace en marche arrière.



1. Marche avant "F"
2. Point mort "N"
3. Marche arrière "R"

# Composants de base

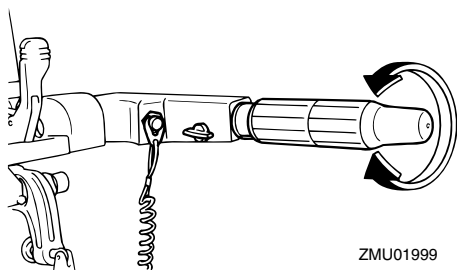


1. Marche avant "F"
2. Point mort "N"
3. Marche arrière "R"

FMU25941

## Poignée d'accélérateur

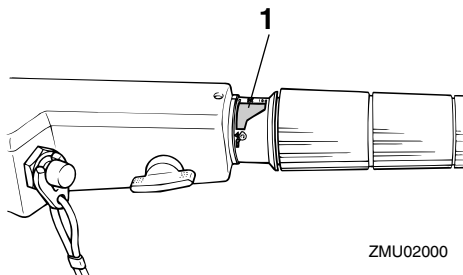
La poignée de l'accélérateur se situe sur la barre franche. Tournez la poignée dans le sens antihoraire pour augmenter la vitesse et dans le sens horaire pour réduire la vitesse.



FMU25961

## Indicateur d'accélération

La courbe de consommation de carburant sur l'indicateur d'accélération indique la quantité relative de carburant consommé à chaque position de l'accélérateur. Choisissez le réglage qui offre des performances et une économie de carburant optimales pour l'utilisation voulue.



1. Indicateur d'accélération

FMU25970

## Régleur de friction de l'accélérateur

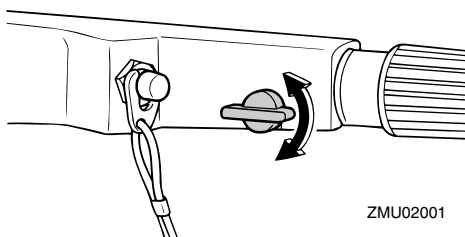
Un dispositif de friction situé dans le boîtier de commande à distance assure une résistance réglable au mouvement de la poignée d'accélérateur ou du levier de commande à distance, qui peut être réglée suivant les préférences de l'opérateur.

Pour augmenter la résistance, tournez le régleur dans le sens horaire. Pour diminuer la résistance, tournez le régleur dans le sens antihoraire.

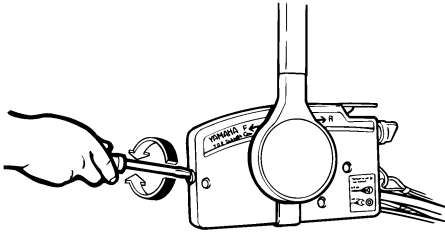
FWM00030

## AVERTISSEMENT

**Ne serrez pas excessivement le régleur de friction. Si la résistance est trop forte, il peut s'avérer difficile d'actionner le levier ou la poignée de l'accélérateur, ce qui peut résulter en un accident.**



# Composants de base



ZMU01714

Lorsque vous désirez maintenir une vitesse constante, serrez le régleur pour conserver le réglage voulu de l'accélérateur.

FMU25990

## Contacteur du coupe-circuit de sécurité à cordon

La plaquette de verrouillage doit être fixée au contacteur du coupe-circuit de sécurité du moteur pour que le moteur puisse fonctionner. Le cordon doit être attaché à un endroit résistant des vêtements de l'opérateur, au bras ou à la jambe. Si l'opérateur tombe par-dessus bord ou quitte la barre, le cordon retire la plaquette et le circuit d'allumage du moteur est coupé. Cela empêche le bateau de continuer sous l'impulsion du moteur.

FWM00120

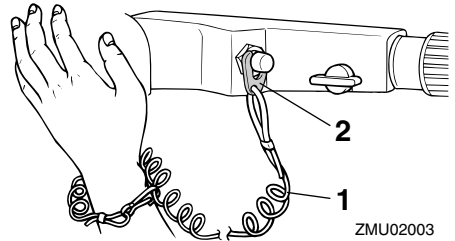
### **AVERTISSEMENT**

- En cours d'utilisation, attachez le cordon du coupe-circuit de sécurité du moteur à une partie résistante de vos vêtements, au bras ou à la jambe.
- N'attachez pas le cordon à un vêtement susceptible de se déchirer. Ne faites pas passer le cordon là où il risque d'être coincé, ce qui l'empêcherait de fonctionner.
- Evitez de tirer accidentellement sur le cordon en cours de fonctionnement normal. Une perte de puissance signifie la perte d'une grande partie de la

manceuvrabilité. De même, sans la puissance du moteur, le bateau risque de ralentir brusquement. Ce qui pourrait projeter les personnes et les objets vers l'avant.

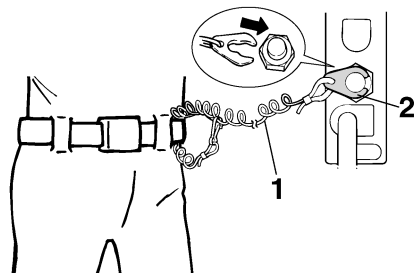
### REMARQUE:

Le moteur ne peut pas démarrer si la plaquette de verrouillage n'est pas en place.



ZMU02003

1. Cordon
2. Plaquette de coupe-contact



ZMU01716

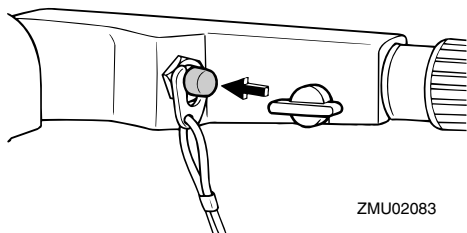
1. Cordon
2. Plaquette de coupe-contact

FMU26001

## Bouton d'arrêt du moteur

Appuyez sur ce bouton pour couper le circuit d'allumage et arrêter le moteur.

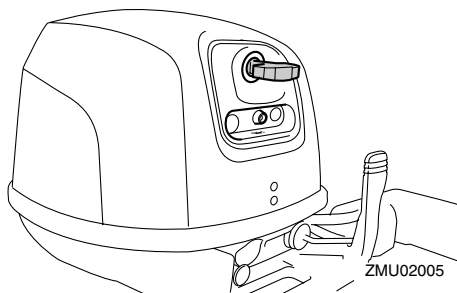
# Composants de base



FMU26011

## Bouton de starter pour le type extractible

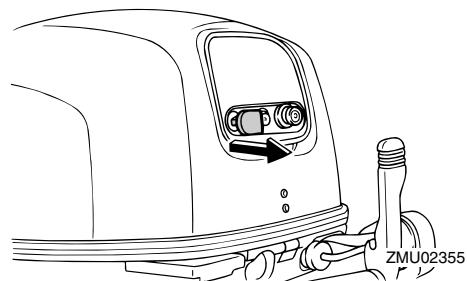
Tirez sur ce bouton pour alimenter le moteur avec le mélange de carburant riche nécessaire au démarrage.



FMU26080

## Bouton du démarreur

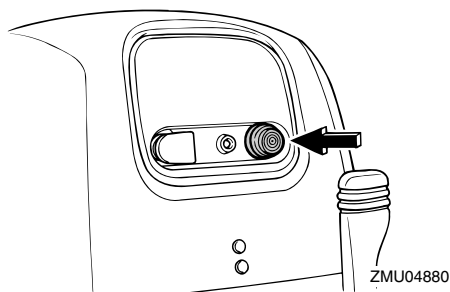
Pour faire démarrer le moteur à l'aide du démarreur électrique, appuyez sur le bouton du démarreur.



FMU26070

## Poignée de démarrage manuel

Pour faire démarrer le moteur, tirez d'abord lentement sur la poignée jusqu'à ce que vous sentiez une résistance. Depuis cette position, tirez ensuite d'un geste énergique sur la poignée pour lancer le moteur.



FMU26090

## Interrupteur principal

L'interrupteur principal commande le système d'allumage : son fonctionnement est décrit ci-dessous.

### ● "OFF" (arrêt)

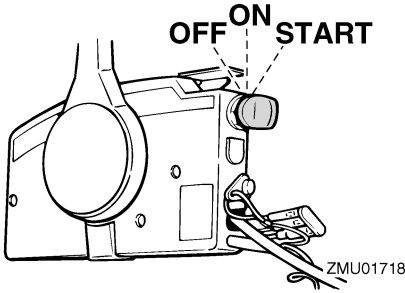
Lorsque l'interrupteur principal se trouve sur la position "OFF" (arrêt), les circuits électriques sont déconnectés et la clé peut être retirée.

### ● "ON" (marche)

Lorsque l'interrupteur principal se trouve sur la position "ON" (marche), les circuits électriques sont connectés et la clé ne peut être retirée.

### ● "START" (démarrer)

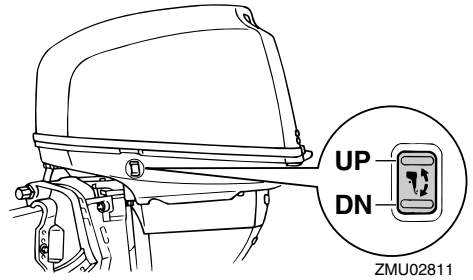
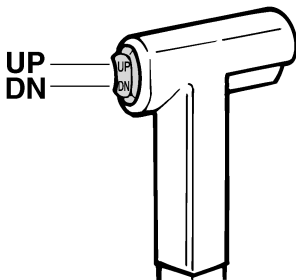
Lorsque l'interrupteur principal se trouve sur la position "START" (démarrer), le moteur du démarreur tourne pour faire démarrer le moteur. Dès que vous relâchez la clé, elle revient automatiquement sur la position "ON" (marche).



FMU26102

## Interrupteur du système de relevage assisté

Le système de relevage assisté ajuste l'angle du moteur hors-bord par rapport au tableau AR. Lorsque vous appuyez sur l'interrupteur "UP" (relever), le moteur hors-bord se relève. Lorsque vous appuyez sur l'interrupteur "DN" (abaisser), le moteur hors-bord s'abaisse. Dès que vous relâchez l'interrupteur, le moteur hors-bord s'arrête dans sa position actuelle.



## REMARQUE:

Pour des instructions sur l'utilisation de l'interrupteur du système de trim, voir pages 38 et 41.

FMU26110

## Régleur de la friction de direction

Un dispositif de friction permet d'ajuster la résistance du mécanisme de direction et peut être réglé selon les préférences de l'opérateur. Un levier de réglage est situé à la base du support de barre franche.

Pour augmenter la résistance, tournez le levier vers la gauche.

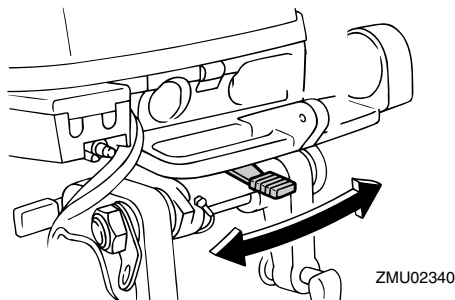
Pour diminuer la résistance, tournez le levier vers la droite.

FWM00040

## AVERTISSEMENT

Ne serrez pas excessivement le régleur de friction. Si la résistance est trop forte, il peut s'avérer difficile de diriger le bateau, ce qui peut résulter en un accident.

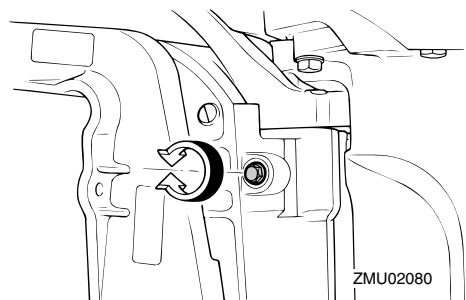
# Composants de base



FMU26122

## Régleur de la friction de direction

Un dispositif de friction permet d'ajuster la résistance du mécanisme de direction et peut être réglé selon les préférences de l'opérateur. Une vis ou un boulon de réglage est situé sur le support pivot.



Pour augmenter la résistance, tournez le régleur dans le sens horaire.

Pour diminuer la résistance, tournez le régleur dans le sens antihoraire.

FWM00040

## **AVERTISSEMENT**

**Ne serrez pas excessivement le régleur de friction. Si la résistance est trop forte, il peut s'avérer difficile de diriger le bateau, ce qui peut résulter en un accident.**

FMU26240

## Dérive avec anode

La dérive doit être ajustée de façon à ce que la commande de direction puisse être tour-

née vers la gauche ou vers la droite en appliquant une force identique.

FWM00840

## **AVERTISSEMENT**

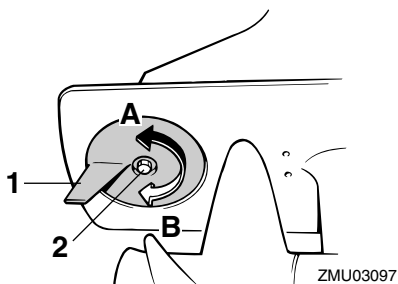
**Une dérive mal ajustée peut entraîner des difficultés de manœuvrabilité. Effectuez toujours un test de navigation après que la dérive a été installée ou remplacée afin de vous assurer que la direction est correcte. Assurez-vous que vous avez serré le boulon après avoir réglé la dérive.**

Si le bateau tend à virer à gauche (bâbord), tournez l'extrémité arrière de la dérive vers bâbord "A" dans l'illustration. Si le bateau tend à virer à droite (tribord), tournez l'extrémité arrière de la dérive vers tribord "B" dans l'illustration.

FCM00840

## **ATTENTION:**

**La dérive sert également d'anode pour protéger le moteur contre la corrosion électrochimique. Ne peignez jamais la dérive car elle deviendrait inefficace comme anode.**



1. Dérive
2. Boulon

FMU26261

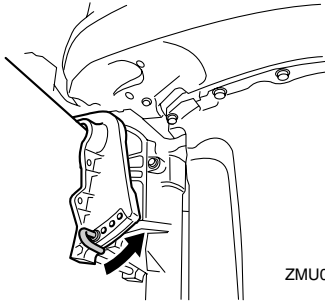
## Tige de trim (goupille de relevage)

La position de la tige de trim détermine l'an-



# Composants de base

gle de trim minimum du moteur hors-bord par rapport au tableau AR.

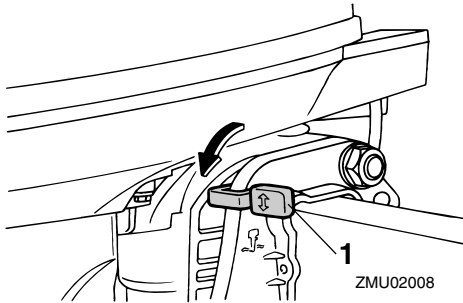


ZMU02007

FMU26312

## Mécanisme de verrouillage de relevage

Le mécanisme de verrouillage du système de relevage sert à empêcher que le moteur hors-bord se relève hors de l'eau en marche arrière.



ZMU02008

1. Levier de verrouillage du système de relevage

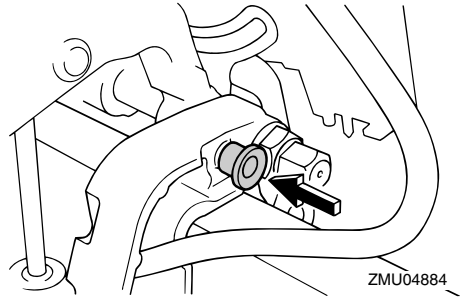
Pour le verrouiller, amenez le levier de verrouillage du système de relevage sur la position "▲" (verrouillée). Pour le déverrouiller, poussez le levier de verrouillage du système de relevage sur la position "▼" (déverrouillée).

FMU26320

## Bouton support de relevage

Pour maintenir le moteur hors-bord en posi-

tion relevée, appuyez sur le bouton de support de relevage sous le support pivot.

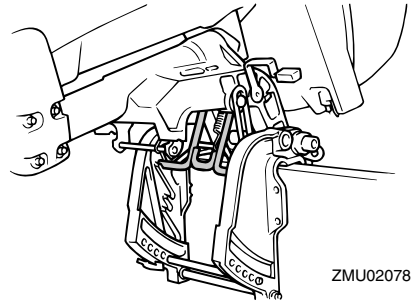


ZMU04884

FMU26330

## Barre support de relevage

La barre de support de relevage maintient le moteur hors-bord en position relevée.



ZMU02078

FMU26360

## Système de relevage assisté

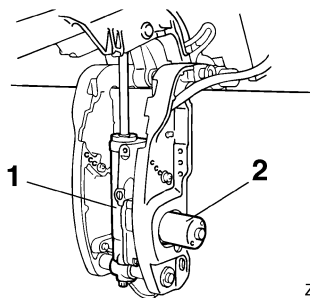
Ce système relève et abaisse le moteur hors-bord et est commandé par l'interrupteur du système de relevage assisté.

FCM00630

### ATTENTION:

**Ne marchez pas sur le moteur du système de relevage assisté et n'exercez pas de pression dessus. Le système de relevage assisté risquerait sinon de subir des dommages.**

# Composants de base



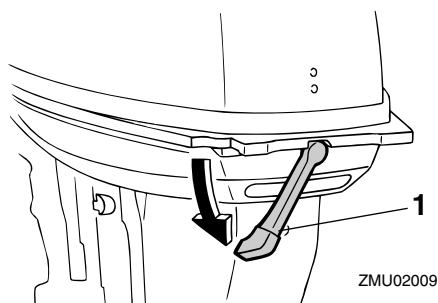
ZMU02231

1. Système de relevage assisté
2. Moteur de relevage assisté

FMU26372

## Levier(s) de verrouillage du capot supérieur (type pivotant)

Pour déposer le capot supérieur du moteur, relevez le(s) levier(s) de verrouillage et soulevez le capot. Lors de l'installation du capot, veillez à l'ajuster correctement dans le joint en caoutchouc. Verrouillez ensuite de nouveau le capot en ramenant le(s) levier(s) en position de verrouillage.



ZMU02009

1. Levier(s) de verrouillage du capot supérieur

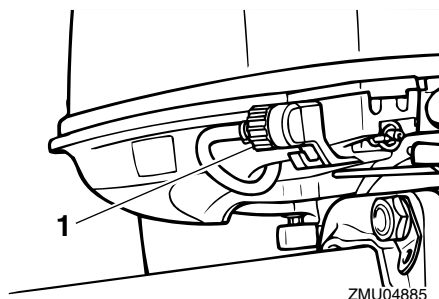
FMU26460

## Dispositif de rinçage

Ce dispositif est utilisé pour nettoyer les passages d'eau de refroidissement du moteur à l'aide d'un flexible de jardin et d'eau du robinet.

## REMARQUE: \_\_\_\_\_

Pour des détails concernant son utilisation, voir page 55.



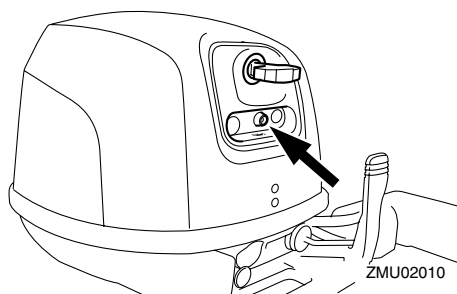
ZMU04885

1. Dispositif de rinçage

FMU26300

## Indicateur d'avertissement

Si le moteur développe une condition qui déclenche un avertissement, l'indicateur s'allume. Pour des détails sur la signification de l'indicateur d'avertissement, voir page 20.



ZMU02010

FMU26801

## Système d'avertissement

FCM00090

### ATTENTION: \_\_\_\_\_

**Ne continuez pas à faire fonctionner le moteur si un dispositif d'avertissement a été activé. Consultez votre distributeur Yamaha si le problème ne peut être localisé et corrigé.**

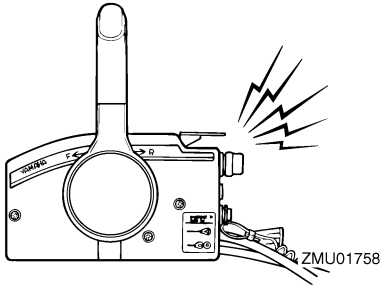
FMU26813

## Avertissement de surchauffe

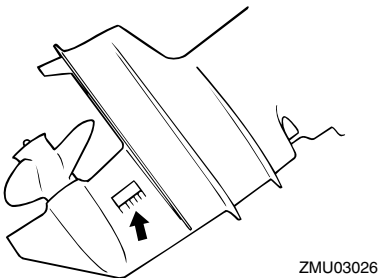
Ce moteur est équipé d'un dispositif d'avertissement de surchauffe. Si la température du moteur augmente trop, ce dispositif d'avertissement est activé.

### Activation du dispositif d'avertissement

- Le régime du moteur baisse automatiquement à environ 2000 tr/min.
- L'indicateur d'avertissement de surchauffe s'allume (si équipé sur la cuvette ou le compte-tours).
- Le vibreur retentit (si équipé sur la barre franche, le boîtier de commande à distance ou le pupitre de l'interrupteur principal).



Lorsque le système d'avertissement est activé, arrêtez le moteur et vérifiez si l'entrée d'eau de refroidissement n'est pas obstruée.



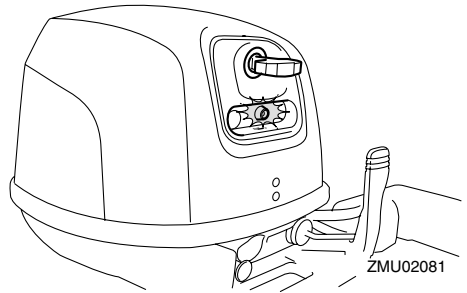
FMU30164

## Avertissement de pression d'huile insuffisante

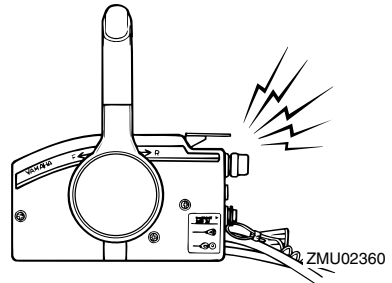
Si la pression d'huile baisse trop, ce dispositif d'avertissement est activé.

Activation du dispositif d'avertissement

- Le régime du moteur baisse automatiquement à environ 2000 tr/min.
- L'indicateur d'avertissement de faible pression d'huile s'allume.



- Le vibreur retentit (si équipé sur la barre franche, le boîtier de commande à distance ou le pupitre de l'interrupteur principal).



Si le système d'avertissement est activé, arrêtez le moteur aussi rapidement que votre sécurité le permet. Vérifiez le niveau d'huile et ajoutez de l'huile si nécessaire. Si le niveau d'huile est correct et que le dispositif d'avertissement ne s'arrête pas, consultez

# Composants de base

---

votre distributeur Yamaha.

FCM00100

**ATTENTION:** \_\_\_\_\_

**Ne continuez pas à faire fonctionner le moteur lorsque l'indicateur d'avertissement de faible pression d'huile est activé. Le moteur subirait de graves dommages.**

---

FMU26901

## Installation

FCM00110

### ATTENTION:

Une hauteur incorrecte du moteur et des obstructions à un écoulement fluide de l'eau (comme le modèle et l'état du bateau, ou des accessoires tels qu'une échelle de bain et des émetteurs de sonde) peuvent créer des embruns pendant que vous naviguez. Le moteur risque de subir de graves dommages si vous continuez à le faire fonctionner en présence d'embruns.

### REMARQUE:

Lors des tests dans l'eau, vérifiez la flottaison du bateau, au repos, avec sa charge maximale. Vérifiez si le niveau d'eau statique sur le logement de l'échappement est suffisamment bas pour éviter que de l'eau ne pénètre dans le bloc moteur lorsque l'eau monte avec les vagues quand le moteur ne fonctionne pas.

FMU26910

## Montage du moteur hors-bord

FWM00820

### AVERTISSEMENT

- La surmotorisation d'un bateau peut entraîner une grave instabilité. N'installez pas un moteur hors-bord dont la puissance en chevaux-vapeur dépasse la capacité maximale du bateau qui est spécifiée sur la plaque d'homologation du bateau. Si le bateau ne porte pas de plaque d'homologation, consultez le fabricant du bateau.
- Les informations présentées dans cette section sont uniquement fournies à titre de référence. Il n'est pas possible de fournir des instructions complètes

pour toutes les combinaisons de bateau et de moteur possibles. Un montage correct dépend en partie de l'expérience et de la combinaison spécifique du bateau et du moteur.

FWM00830

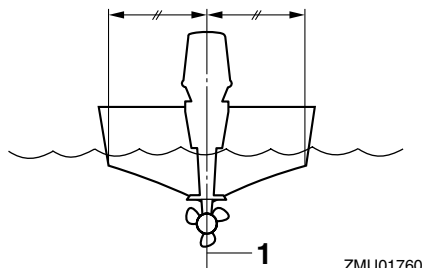
### AVERTISSEMENT

Un montage incorrect du moteur hors-bord peut entraîner des conditions dangereuses comme une mauvaise manœuvrabilité, une perte de contrôle ou un risque d'incendie. Conformez-vous aux consignes suivantes :

- Pour les modèles à montage permanent, c'est votre distributeur ou toute autre personne expérimentée dans le montage qui doit effectuer l'installation du moteur. Si vous montez le moteur vous-même, vous devriez avoir été formé par une personne expérimentée.
- Pour les modèles portables, votre distributeur ou toute autre personne expérimentée dans le montage de moteurs hors-bord doit vous montrer comment installer votre moteur hors-bord.

Montez le moteur hors-bord sur l'axe (ligne de quille) du bateau et assurez-vous que le bateau proprement dit est bien équilibré. Sinon, le bateau sera difficile à manœuvrer. Pour les bateaux sans quille et asymétriques, consultez votre distributeur.

# Opération

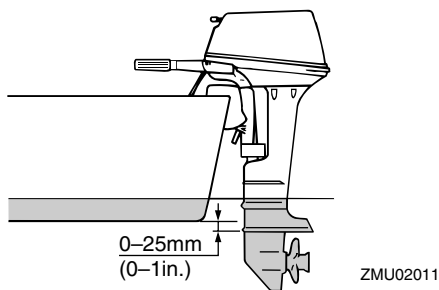


## 1. Axe (ligne de quille)

FMU26920

### Hauteur de montage

Pour que votre bateau navigue avec une efficacité optimale, la résistance dans l'eau (traînée) du bateau et du moteur hors-bord doit être aussi faible que possible. La hauteur de montage du moteur hors-bord affecte fortement la résistance dans l'eau. Si la hauteur de montage est trop importante, de la cavitation a tendance à se produire, ce qui réduit la propulsion ; et si la pointe des pales de l'hélice bat l'air, le régime du moteur augmentera de façon anormale et provoquera une surchauffe du moteur. Si la hauteur de montage est insuffisante, la résistance dans l'eau augmentera et réduira de ce fait le rendement du moteur. Montez le moteur hors-bord de façon à ce que la plaque anticavitation soit comprise entre le fond de la coque du bateau et un niveau situé à 25 mm (1 in.) en dessous.



## REMARQUE:

- La hauteur de montage optimale du moteur hors-bord est affectée par la combinaison du bateau et du moteur ainsi que par l'utilisation que vous comptez en faire. Des tests de navigation à différentes hauteurs peuvent contribuer à déterminer la hauteur de montage optimale. Consultez votre distributeur Yamaha ou tout autre fabricant de bateaux pour plus d'informations sur la détermination de la hauteur de montage adéquate.
- Pour des instructions de réglage de l'angle de trim du moteur hors-bord, voir page 38.

FMU26970

### Fixation du moteur hors-bord

1. Placez le moteur hors-bord sur le tableau AR de manière à ce qu'il soit positionné le plus près possible du centre. Serrez les vis de presse du tableau AR avec fermeté et de manière uniforme. Vérifiez de temps à autre le serrage des vis de presse pendant que le moteur fonctionne, car elles pourraient se desserrer en raison des vibrations du moteur.

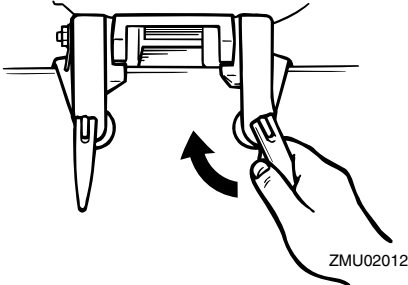
FWM00640



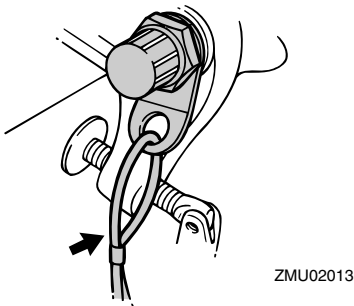
## AVERTISSEMENT

Un desserrage des vis de presse risque d'entraîner le déplacement du moteur sur le tableau AR ou même la chute du mo-

teur. Ce qui peut provoquer une perte de contrôle et de graves blessures. Assurez-vous que les vis de presse du tableau AR sont fermement serrées. Vérifiez de temps à autre le serrage des vis en cours d'utilisation.



2. Si votre moteur hors-bord est équipé d'une fixation pour câble de sécurité, un câble ou une chaîne de sécurité doit être utilisée. Attachez une extrémité à la fixation du câble de sécurité du moteur et l'autre extrémité à un solide point d'ancrage sur le bateau. Vous risquez sinon de perdre définitivement le moteur s'il venait à tomber accidentellement du tableau AR.



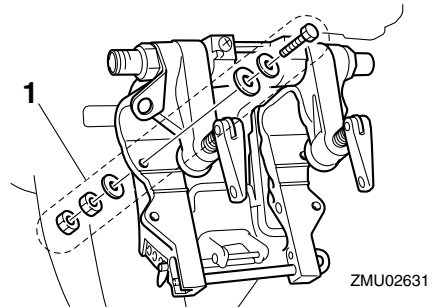
3. Fixez le support de fixation au tableau AR à l'aide des boulons fournis avec le moteur hors-bord (si emballés). Pour plus de détails, consultez votre distribu-

teur Yamaha.

FWM00650

## **AVERTISSEMENT**

Évitez d'utiliser des boulons, écrous et rondelles autres que ceux fournis avec le moteur hors-bord. Si vous en utilisez d'autres, veillez à ce qu'ils présentent au moins la même qualité de matériau et de résistance et qu'ils soient fermement serrés. Après le serrage, effectuez un test de fonctionnement du moteur et vérifiez de nouveau le serrage.



1. Boulons

FMU30172

## **Rodage du moteur**

Votre nouveau moteur requiert une période de rodage pour permettre aux surfaces en contact de s'araser uniformément. Un rodage correctement effectué permet de garantir de bonnes performances et une plus grande durée de vie utile du moteur.

FCM00800

## **ATTENTION:**

La négligence de la procédure de rodage peut entraîner une réduction de la durée de vie utile du moteur et même de graves dommages au moteur.

# Opération

---

FMU27080

## Procédure pour les modèles 4 temps

Faites tourner le moteur sous charge (en prise avec une hélice installée) de la façon suivante.

1. Pendant la première heure de fonctionnement :  
Faites tourner le moteur à 2000 tr/min ou approximativement à mi-puissance.
2. Pendant la deuxième heure de fonctionnement :  
Faites tourner le moteur à 3000 tr/min ou approximativement aux trois quarts de la puissance.
3. Pendant les huit heures de fonctionnement suivantes :  
Évitez de faire tourner le moteur à plein régime pendant plus de cinq minutes d'affilée.
4. Après les 10 premières heures :  
Faites fonctionner le moteur normalement.

FMU27101

## Contrôles préalables à l'utilisation

FWM00080

### **AVERTISSEMENT**

**Si l'un des éléments du contrôle préalable à l'opération ne fonctionne pas correctement, faites-le inspecter et réparer avant d'utiliser le moteur hors-bord. Un accident risque sinon de se produire.**

FCM00120

### **ATTENTION:**

**Ne faites pas démarrer le moteur hors de l'eau. Une surchauffe et de graves dommages pourraient en résulter.**

FMU27110

## Carburant

- Assurez-vous que vous disposez de suffisamment de carburant pour votre sortie.

- Assurez-vous qu'il n'y a pas de fuites de carburant ni de vapeurs d'essence.
- Vérifiez si les raccordements de la conduite d'alimentation sont bien serrés (si vous utilisez un réservoir de carburant Yamaha ou le réservoir du bateau).
- Assurez-vous que le réservoir de carburant est placé sur une surface plane et stable, et que la conduite d'alimentation n'est pas tordue ni écrasée, ni en contact avec des arêtes vives (si vous utilisez un réservoir de carburant Yamaha ou le réservoir du bateau).

FMU27130

## Commandes

- Vérifiez le bon fonctionnement de l'accélérateur, du levier d'inverseur et de la direction avant de faire démarrer le moteur.
- Les commandes doivent fonctionner correctement sans blocages ni jeu inhabituel.
- Vérifiez la présence éventuelle de raccords desserrés ou endommagés.
- Vérifiez le bon fonctionnement des contacteurs de démarrage et d'arrêt lorsque le moteur hors-bord est dans l'eau.

FMU27140

## Moteur

- Contrôlez le moteur et la fixation du moteur.
- Vérifiez la présence éventuelle de fixations desserrées ou endommagées.
- Contrôlez si l'hélice n'est pas endommagée.

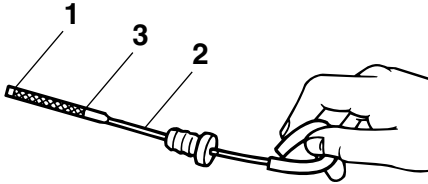
FMU27163

## Contrôle du niveau d'huile moteur

1. Placez le moteur hors-bord en position verticale (pas incliné).
2. Retirez la jauge d'huile et essuyez-la.
3. Insérez complètement la jauge d'huile et retirez-la à nouveau.
4. Vérifiez le niveau d'huile à l'aide de la jauge pour vous assurer que le niveau



d'huile est compris entre les repères de niveau inférieur et supérieur. Ajoutez de l'huile si le niveau se situe en dessous du repère inférieur, ou videz de l'huile si le niveau dépasse le repère de niveau supérieur.



ZMU02082

1. Repère de niveau inférieur
2. Jauge d'huile
3. Repère de niveau supérieur

## REMARQUE:

Insérez complètement la jauge dans le guide de jauge.

FMU27441

## Plein de carburant

FWM00060

### **AVERTISSEMENT**

L'essence et ses vapeurs sont hautement inflammables et explosives. Éloignez les étincelles, les cigarettes, les flammes et toutes les sources d'allumage.

1. Déposez le bouchon du réservoir de carburant.
2. Remplissez précautionneusement le réservoir de carburant.
3. Refermez soigneusement le bouchon après avoir fait le plein de carburant. Essuyez les éventuelles coulures de car-

burant.

Capacité du réservoir de carburant :  
12 L, 25 L

## REMARQUE:

Sur les modèles à contrôle des émissions (lac de Constance), l'orifice de remplissage de carburant plus étroit du réservoir de carburant a été conçu pour s'adapter uniquement aux systèmes de remplissage d'essence sans plomb.

FMU27450

## Utilisation du moteur

FMU27461

### Alimentation du carburant (réservoir portable)

FWM00420

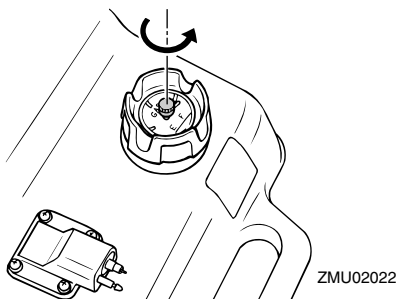
### **AVERTISSEMENT**

- Avant de faire démarrer le moteur, assurez-vous que le bateau est solidement amarré et que vous pouvez éviter d'éventuels obstacles. Assurez-vous qu'il n'y a pas de baigneurs dans l'eau à proximité de vous.
- Si la vis de mise à pression atmosphérique est ouverte, des vapeurs d'essence se dégagent. L'essence est hautement inflammable et ses vapeurs sont inflammables et explosives. Abstenez-vous de fumer et restez à l'écart des flammes nues et des étincelles lorsque vous desserrez la vis de mise à pression atmosphérique.
- Ce produit émet des gaz d'échappement qui contiennent du monoxyde de carbone, un gaz inodore et incolore qui peut causer des lésions cérébrales, voire la mort en cas d'inhalation. Les symptômes sont des nausées, des vertiges et la somnolence. Veillez à ce que

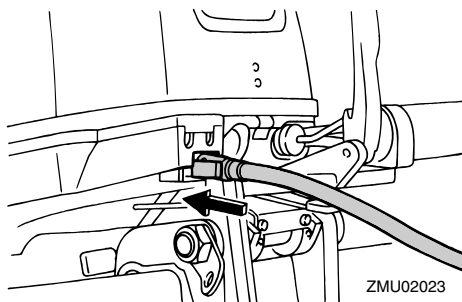
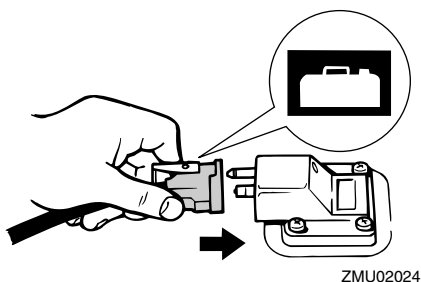
# Opération

**le cockpit et la cabine soient bien aérés. Evitez d'obstruer les sorties d'échappement.**

1. Si le bouchon du réservoir de carburant est équipé d'une vis de mise à pression atmosphérique, desserrez-la de 2 ou 3 tours.



2. Si le moteur est équipé d'un raccord de carburant, raccordez fermement la conduite d'alimentation au raccord. Raccordez ensuite fermement l'autre extrémité de la conduite d'alimentation au raccord du réservoir de carburant.

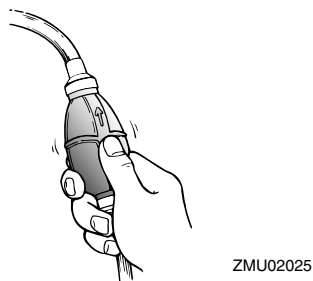


3. Si votre moteur hors-bord est équipé d'un dispositif de réglage de la friction de la direction, raccordez soigneusement la conduite d'alimentation à la fixation de la conduite d'alimentation.

## REMARQUE:

Pendant que le moteur fonctionne, installez le réservoir horizontalement, faute de quoi le carburant ne peut être prélevé du réservoir de carburant.

4. Actionnez la pompe d'amorçage avec l'orifice orienté vers le haut jusqu'à ce que vous la sentiez devenir plus ferme.



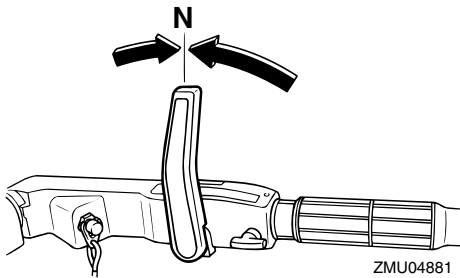
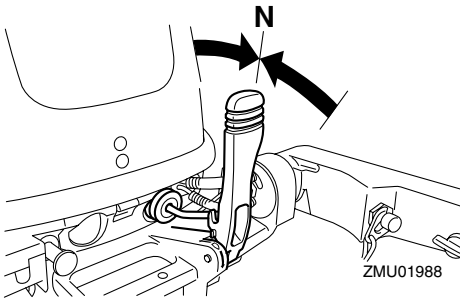
FMU27490

## Démarrage du moteur

FMU27505

### Modèles à démarrage manuel (barre franche)

1. Placez le levier de changement de vitesses au point mort.



## REMARQUE:

Le dispositif de sécurité de démarrage embrayé empêche le moteur de démarrer sauf s'il est au point mort.

2. Attachez le cordon du coupe-circuit de sécurité du moteur à une partie résistante de vos vêtements, au bras ou à la jambe. Insérez ensuite la plaquette de coupe-contact située à l'autre extrémité du cordon dans le coupe-circuit de sécurité du moteur.

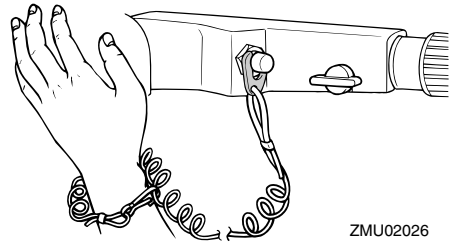
FWM00120

## AVERTISSEMENT

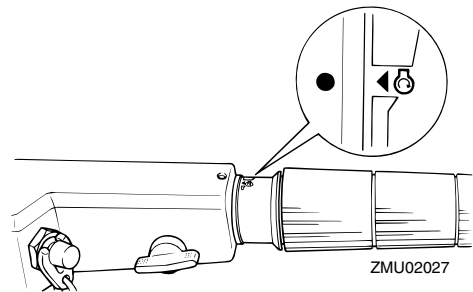
- En cours d'utilisation, attachez le cordon du coupe-circuit de sécurité du moteur à une partie résistante de vos vêtements, au bras ou à la jambe.
- N'attachez pas le cordon à un vêtement susceptible de se déchirer. Ne faites pas passer le cordon là où il risque

d'être coincé, ce qui l'empêcherait de fonctionner.

- Evitez de tirer accidentellement sur le cordon en cours de fonctionnement normal. Une perte de puissance signifie la perte d'une grande partie de la manœuvrabilité. De même, sans la puissance du moteur, le bateau risque de ralentir brusquement. Ce qui pourrait projeter les personnes et les objets vers l'avant.

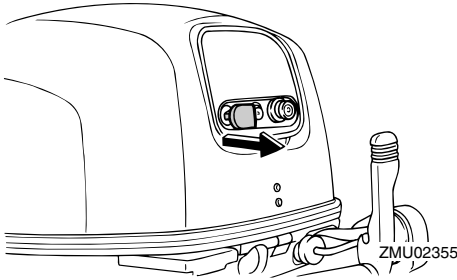


3. Placez la poignée d'accélérateur sur la position "START" (démarrage).



4. Tirez / tournez à fond sur le bouton du starter. Après que le moteur a démarré, remplacez / ramenez le bouton dans sa position de départ.

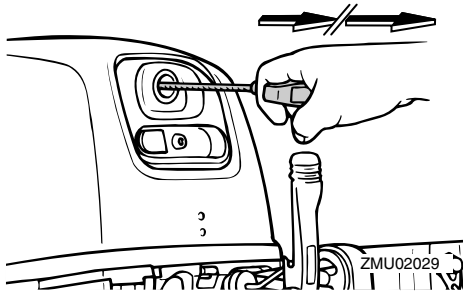
# Opération



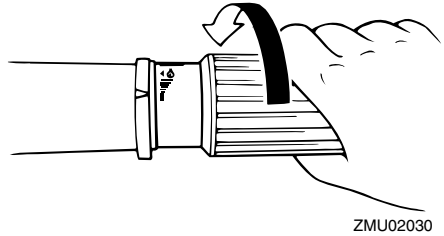
## REMARQUE:

- Il n'est pas nécessaire d'utiliser le starter pour faire démarrer le moteur lorsqu'il est chaud.
- Si vous laissez le bouton du starter sur la position "START" (démarrage) pendant que le moteur tourne, le moteur tournera de façon irrégulière ou calera.

5. Tirez lentement la poignée de démarrage manuel jusqu'à ce que vous sentiez une résistance. Tirez ensuite d'un geste vif pour lancer le moteur et le faire démarrer. Répétez si nécessaire.



6. Après que le moteur a démarré, ramenez lentement la poignée de démarrage manuel dans sa position initiale avant de la relâcher.
7. Placez la poignée d'accélérateur en position de fermeture complète.



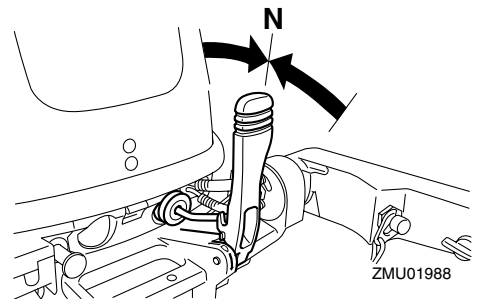
## REMARQUE:

- Lorsque le moteur est froid, il est nécessaire de le faire préchauffer. Pour plus d'informations, voir page 34.
- Si le moteur ne démarre pas au premier essai, répétez la procédure. Si le moteur refuse toujours de démarrer au bout de 4 à 5 tentatives, ouvrez un peu plus les gaz (entre 1/8 et 1/4) et essayez de nouveau. De même, si le moteur est chaud et refuse de démarrer, ouvrez les gaz de la même façon et essayez de nouveau de faire démarrer le moteur. Si le moteur refuse toujours de démarrer, voir page 76.

FMU27561

## Modèles à démarreur électrique

1. Placez le levier de changement de vitesses au point mort.



## REMARQUE:

Le dispositif de sécurité de démarrage em-

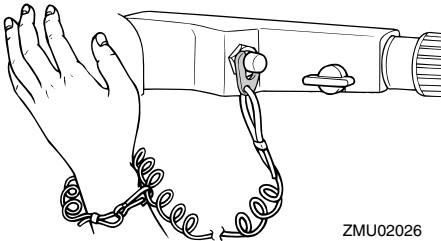
brayé empêche le moteur de démarrer sauf s'il est au point mort.

2. Attachez le cordon du coupe-circuit de sécurité du moteur à une partie résistante de vos vêtements, au bras ou à la jambe. Insérez ensuite la plaquette de coupe-contact située à l'autre extrémité du cordon dans le coupe-circuit de sécurité du moteur.

FWM00120

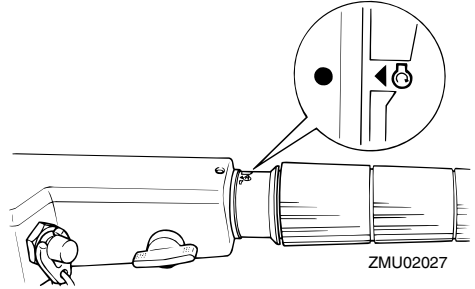
## AVERTISSEMENT

- En cours d'utilisation, attachez le cordon du coupe-circuit de sécurité du moteur à une partie résistante de vos vêtements, au bras ou à la jambe.
- N'attachez pas le cordon à un vêtement susceptible de se déchirer. Ne faites pas passer le cordon là où il risque d'être coincé, ce qui l'empêcherait de fonctionner.
- Evitez de tirer accidentellement sur le cordon en cours de fonctionnement normal. Une perte de puissance signifie la perte d'une grande partie de la manœuvrabilité. De même, sans la puissance du moteur, le bateau risque de ralentir brusquement. Ce qui pourrait projeter les personnes et les objets vers l'avant.

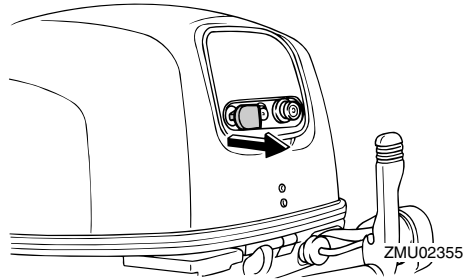


3. Placez la poignée d'accélérateur sur la

position "START" (démarrage). Après que le moteur a démarré, ramenez l'accélérateur en position de fermeture complète.



4. Tirez / tournez à fond sur le bouton du starter. Après que le moteur a démarré, remplacez / ramenez le bouton dans sa position de départ.

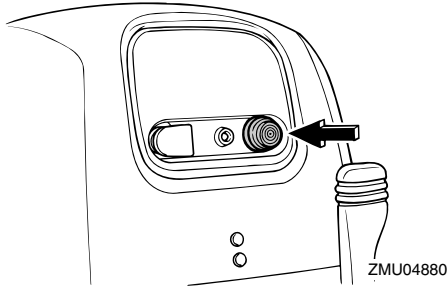


## REMARQUE:

- Il n'est pas nécessaire d'utiliser le starter pour faire démarrer le moteur lorsqu'il est chaud.
- Si vous laissez le bouton du starter sur la position "START" (démarrage) pendant que le moteur tourne, le moteur tournera de façon irrégulière ou calera.

5. Appuyez sur le bouton du démarreur pour faire démarrer le moteur. (Répétez si nécessaire.)

# Opération



6. Dès que le moteur a démarré, relâchez le bouton du démarreur pour le laisser revenir sur sa position initiale.
7. Ramenez lentement la poignée d'accélérateur sur la position de fermeture complète de façon à ce que le moteur ne cale pas.

FCM00160

## ATTENTION:

- N'appuyez jamais sur le bouton du démarreur pendant que le moteur tourne.
- Ne laissez pas le moteur du démarreur tourner pendant plus de 5 secondes. Si vous faites tourner le moteur du démarreur pendant plus de 5 secondes d'affilée, la batterie se déchargera rapidement et il sera impossible de faire démarrer le moteur. Le démarreur risque également d'être endommagé. Si le moteur ne démarre pas après l'avoir lancé pendant 5 secondes, relâchez le bouton du démarreur, attendez 10 secondes et lancez ensuite de nouveau le moteur.

## REMARQUE:

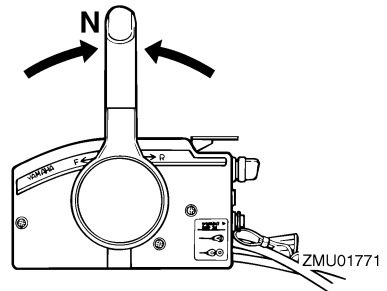
- Lorsque le moteur est froid, il est nécessaire de le faire préchauffer. Pour plus d'informations, voir page 34.
- Si le moteur ne démarre pas au premier essai, répétez la procédure. Si le moteur

refuse toujours de démarrer au bout de 4 à 5 tentatives, ouvrez un peu plus les gaz (entre 1/8 et 1/4) et essayez de nouveau. De même, si le moteur est chaud et refuse de démarrer, ouvrez les gaz de la même façon et essayez de nouveau de faire démarrer le moteur. Si le moteur refuse toujours de démarrer, voir page 76.

FMU27642

## Modèles à démarreur électrique/commande à distance

1. Placez le levier de commande à distance au point mort.



## REMARQUE:

Le dispositif de sécurité de démarrage embrayé empêche le moteur de démarrer sauf s'il est au point mort.

2. Attachez le cordon du coupe-circuit de sécurité du moteur à une partie résistante de vos vêtements, au bras ou à la jambe. Insérez ensuite la plaquette de coupe-contact située à l'autre extrémité du cordon dans le coupe-circuit de sécurité du moteur.

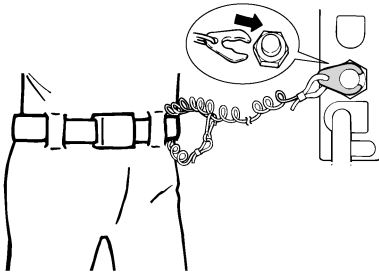
FWM00120

## AVERTISSEMENT

- En cours d'utilisation, attachez le cordon du coupe-circuit de sécurité du moteur à une partie résistante de vos

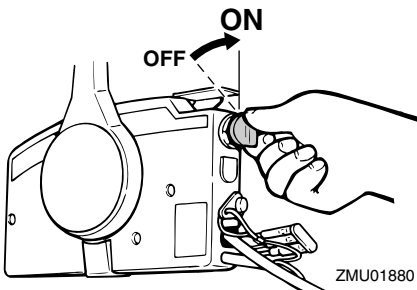
vêtements, au bras ou à la jambe.

- N'attachez pas le cordon à un vêtement susceptible de se déchirer. Ne faites pas passer le cordon là où il risque d'être coincé, ce qui l'empêcherait de fonctionner.
- Evitez de tirer accidentellement sur le cordon en cours de fonctionnement normal. Une perte de puissance signifie la perte d'une grande partie de la manœuvrabilité. De même, sans la puissance du moteur, le bateau risque de ralentir brusquement. Ce qui pourrait projeter les personnes et les objets vers l'avant.



ZMU01772

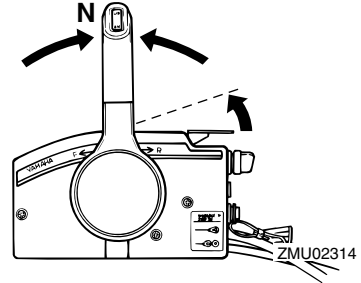
3. Tournez l'interrupteur principal sur "ON" (marche).



ZMU01880

4. Ouvrez légèrement les gaz en restant au point mort à l'aide du levier de l'accélérateur au point mort ou de

l'accélérateur au point mort. Il se peut que vous deviez changer légèrement l'ouverture du papillon en fonction de la température du moteur. Dès que le moteur a démarré, ramenez l'accélérateur sur sa position initiale.

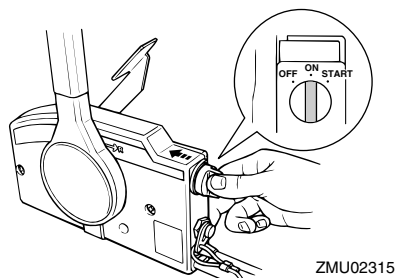


## REMARQUE:

- Sur les commandes à distances équipées d'un levier d'accélération au point mort, un bon point de départ consiste à relever le levier jusqu'à ce que vous sentiez une résistance, puis soulevez-le encore un peu plus.
- Le levier d'accélération au point mort ou l'accélérateur au point mort ne fonctionne que lorsque le levier de commande à distance se trouve au point mort.

5. Maintenez le contacteur principal enfoncé pour actionner le système de starter à distance. Le commutateur du starter à distance revient automatiquement sur sa position normale dès que vous le relâchez. C'est pourquoi vous devez le maintenir enfoncé.

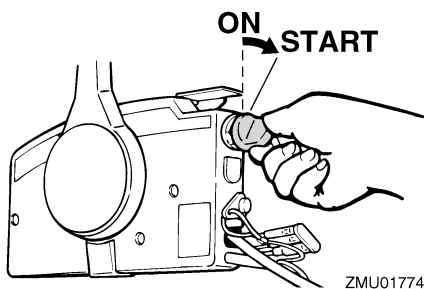
# Opération



## REMARQUE:

- Il n'est pas nécessaire d'utiliser le starter pour faire démarrer le moteur lorsqu'il est chaud.
- Enfoncez complètement l'interrupteur principal, sinon le système de starter à distance ne fonctionnera pas.

6. Tournez l'interrupteur principal sur "START" (démarrer), et maintenez-le sur cette position pendant 5 secondes maximum.



7. Dès que le moteur a démarré, relâchez l'interrupteur principal et laissez-le revenir sur la position "ON" (marche).

FCM00191

## ATTENTION:

- Ne tournez jamais l'interrupteur principal sur la position "START" (démarrer) pendant que le moteur tourne.
- Ne laissez pas le moteur du démarreur

tourner pendant plus de 5 secondes. Si vous faites tourner le moteur du démarreur pendant plus de 5 secondes d'affilée, la batterie se déchargera rapidement et il sera impossible de faire démarrer le moteur. Le démarreur risque également d'être endommagé. Si le moteur ne démarre pas au bout de 5 secondes, ramenez l'interrupteur principal sur "ON" (marche), attendez 10 secondes, puis lancez de nouveau le moteur.

FMU27670

## Mise à température du moteur

FMU27710

### Modèles à démarrage manuel et à démarreur électrique

1. Après avoir fait démarrer le moteur, faites-le tourner au ralenti pendant 3 minutes pour le laisser chauffer. La négligence de cette procédure raccourcit la durée de vie utile du moteur.
2. Veillez à ce que l'indicateur d'avertissement de faible pression d'huile s'éteigne après avoir fait démarrer le moteur.
3. Vérifiez la constance du débit d'eau de la sortie témoin d'eau de refroidissement.

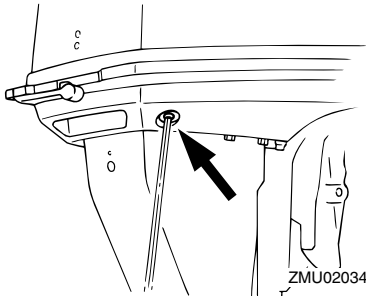
FCM00210

## ATTENTION:

- Si l'indicateur d'avertissement de faible pression d'huile ne s'éteint pas après que le moteur a démarré, arrêtez le moteur. Le moteur risque sinon de subir de graves dommages. Vérifiez le niveau d'huile et ajoutez de l'huile si nécessaire. Consultez votre distributeur Yamaha si la cause de l'activation de l'indicateur d'avertissement de faible pression d'huile ne peut être localisée.
- Un débit d'eau continu de la sortie té-



moins indique que la pompe à eau pompe l'eau dans les passages d'eau de refroidissement. Si de l'eau ne s'écoule pas en permanence de la sortie témoin pendant que le moteur tourne, une surchauffe et de graves dommages pourraient en résulter. Arrêtez le moteur et vérifiez si l'entrée d'eau de refroidissement du carter inférieur n'est pas obstruée. Consultez votre distributeur Yamaha si le problème ne peut être localisé et corrigé.



FMU27740

## Embrayage

FCM00180

### **AVERTISSEMENT**

Avant d'embrayer, assurez-vous qu'il n'y a pas de baigneurs ni d'obstacles dans l'eau à proximité de vous.

FCM00220

### **ATTENTION:**

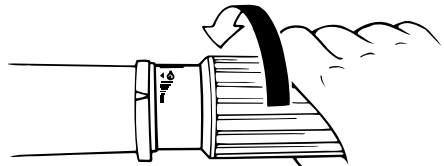
Pour changer la direction du bateau, ou inverser le sens de la marche avant ou arrière ou vice-versa, fermez d'abord les gaz de manière à amener le moteur au ralenti (ou tourne à bas régime).

FMU27763

## Marche avant (modèles à barre franche et à commande à distance)

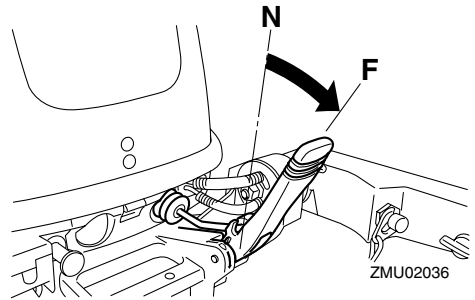
Modèles à barre franche

1. Placez la poignée d'accélérateur en position de fermeture complète.

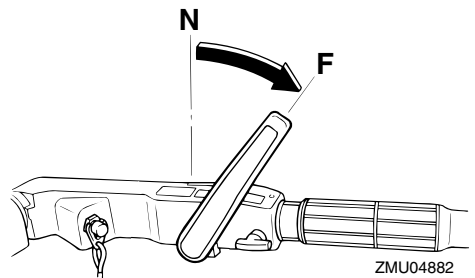


ZMU02030

2. Amenez le levier de changement de vitesses d'un geste ferme et rapide du point mort en marche avant.



ZMU02036

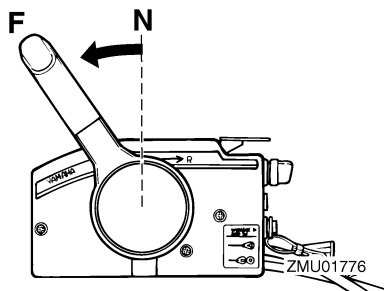


ZMU04882

### Modèles à commande à distance

1. Relevez la commande de verrouillage au point mort (si équipé) et amenez le levier de commande à distance d'un geste ferme et rapide du point mort en marche avant.

# Opération



FMU27795

## Marche arrière (modèles à relevage manuel et à relevage hydraulique)

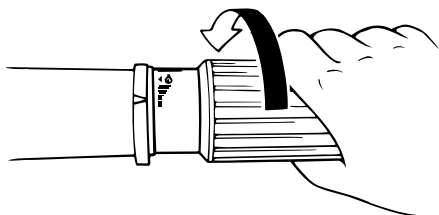
FWM00190

### **AVERTISSEMENT**

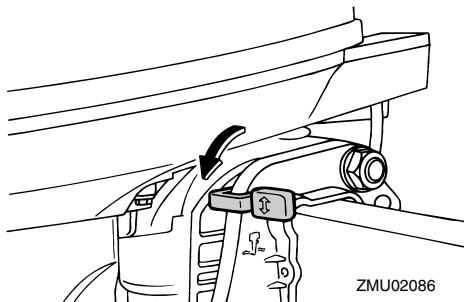
Lorsque vous naviguez en marche arrière, progressez lentement. N'ouvrez pas les gaz à plus de la mi-puissance. Le bateau risque sinon de devenir instable, ce qui pourrait résulter en une perte de contrôle et en un accident.

#### Modèles à barre franche

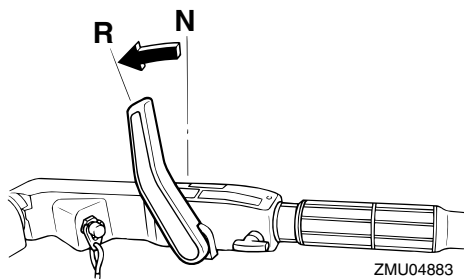
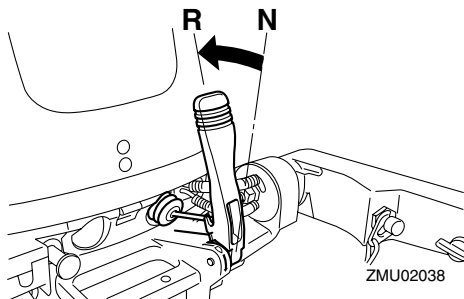
1. Placez la poignée d'accélérateur en position de fermeture complète.



2. Sur les modèles équipés d'un levier de verrouillage de relevage, vérifiez s'il se trouve en position de verrouillage.

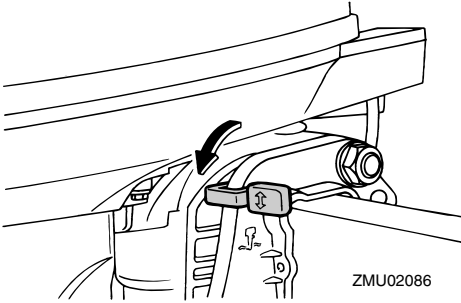


3. Amenez le levier de changement de vitesses d'un geste ferme et rapide du point mort en marche arrière.

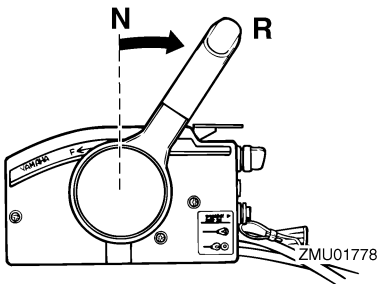
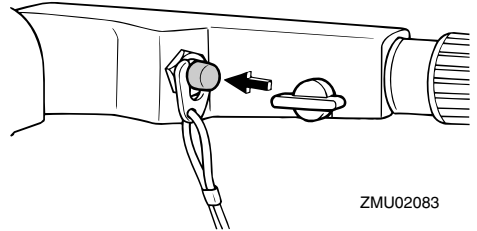


#### Modèles à commande à distance

1. Vérifiez si le levier de verrouillage du système de relevage est en position verrouillée.



2. Relevez la commande de verrouillage au point mort (si équipé) et amenez le levier de commande à distance d'un geste ferme et rapide du point mort en marche arrière.



FMU27820

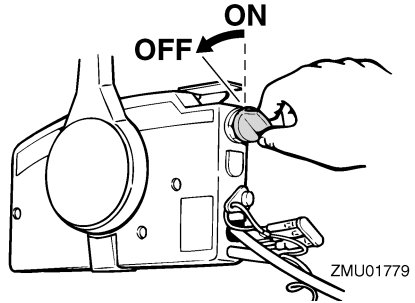
## Arrêt du moteur

Avant d'arrêter le moteur, laissez-le d'abord refroidir pendant quelques minutes au ralenti ou à faible régime. Il est déconseillé d'arrêter le moteur immédiatement après avoir navigué à haute vitesse.

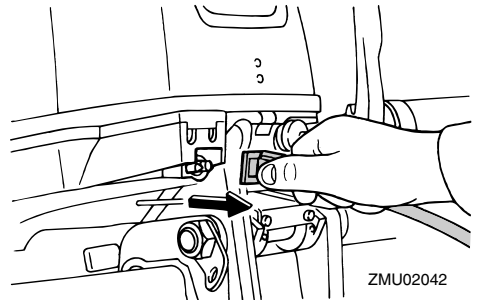
FMU27844

### Procédure

1. Maintenez le bouton d'arrêt du moteur enfoncé ou tournez l'interrupteur principal sur la position "OFF" (arrêt).

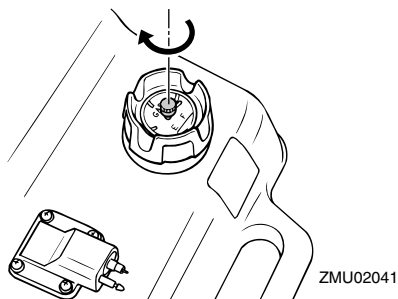


2. Après avoir arrêté le moteur, débranchez la conduite d'alimentation s'il y a un raccord de carburant sur le moteur hors-bord.



3. Serrez la vis de mise à pression atmosphérique sur le bouchon du réservoir de carburant (si équipé).

# Opération



4. Retirez la clé si vous laissez le bateau sans surveillance.

## REMARQUE:

Le moteur peut également être arrêté en tirant sur le cordon pour enlever la plaquette de verrouillage du coupe-contact de sécurité du moteur, puis tournez l'interrupteur principal sur "OFF" (arrêt).

FMU27861

## Réglage du trim du moteur hors-bord

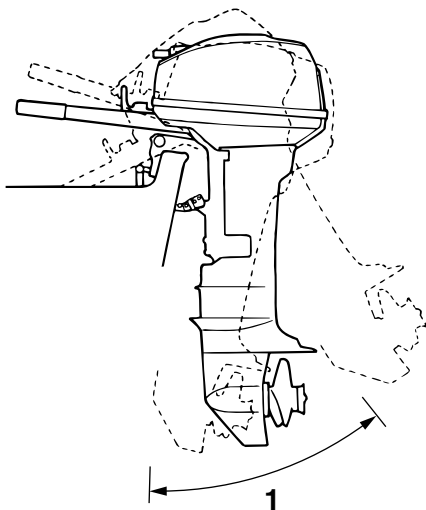
L'angle de trim du moteur hors-bord contribue à déterminer la position de la proue du bateau dans l'eau. Un angle de trim correct permet d'améliorer les performances et les économies de carburant tout en réduisant les contraintes sur le moteur. L'angle de trim correct dépend de la combinaison du bateau, du moteur et de l'hélice. L'angle de trim correct est également affecté par des variables telles que la charge du bateau, l'état de la mer et la vitesse de navigation.

FWM00740

## AVERTISSEMENT

**Un trim (relevé ou abaissé) excessif pour les conditions d'utilisation peut provoquer une instabilité du bateau et rendre le bateau plus difficile à manœuvrer. Cela augmente les risques d'accidents. Si le bateau commence à devenir instable ou**

**difficile à manœuvrer, ralentissez ou ajustez l'angle de trim.**



ZMU02043

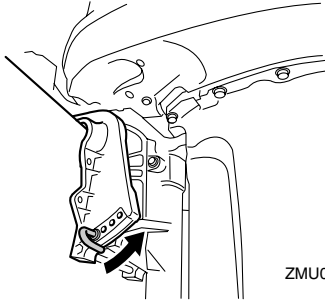
1. Angle de fonctionnement du trim

FMU27871

## Réglage de l'angle de trim pour les modèles à relevage manuel

Le support de fixation est pourvu de 4 ou 5 trous pour ajuster l'angle de trim du moteur hors-bord.

1. Arrêtez le moteur.
2. Déposez la tige de trim du support de fixation tout en relevant légèrement le moteur hors-bord.



3. Repositionnez la tige dans l'orifice voulu.

Pour relever la proue ("proue relevée"), écartez la tige du tableau AR.

Pour abaisser la proue ("proue abaissée"), rapprochez la tige du tableau AR.

Effectuez des test de fonctionnement avec le système de trim réglé suivant différents angles afin de trouver la position qui convient le mieux à votre bateau et à vos conditions d'utilisation.

FWM00400

## **AVERTISSEMENT**

- **Arrêtez le moteur avant d'ajuster l'angle de trim.**
- **Prenez garde à ne pas vous pincer lorsque vous retirez et que vous installez la tige.**
- **Faites preuve de vigilance lorsque vous essayez une position de trim pour la première fois. Augmentez progressivement la vitesse et soyez attentifs aux éventuels signes d'instabilité et problèmes de contrôle. Un angle de trim incorrect peut entraîner une perte de contrôle.**

## **REMARQUE:**

L'angle de trim du moteur hors-bord peut être changé d'approximativement 4 degrés en déplaçant la tige de trim d'un trou.

FMU27901

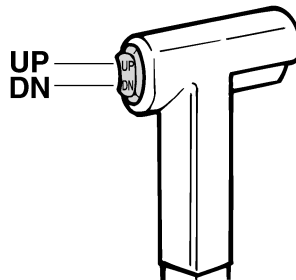
## **Réglage de l'angle de trim (modèles à relevage assisté)**

FWM00750

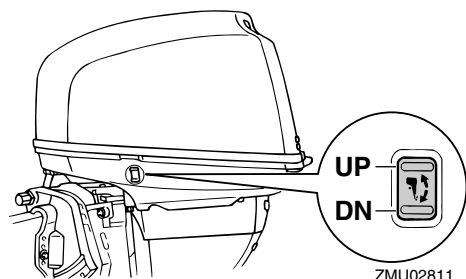
## **AVERTISSEMENT**

- **Veillez à ce que personne ne se trouve à proximité du moteur hors-bord lorsque vous ajustez l'angle de relevage et veillez également à ne pas vous coincer un membre entre le moteur et son support.**
- **Faites preuve de vigilance lorsque vous essayez une position de trim pour la première fois. Augmentez progressivement la vitesse et soyez attentifs aux éventuels signes d'instabilité et problèmes de contrôle. Un angle de trim incorrect peut entraîner une perte de contrôle.**
- **Utilisez uniquement l'interrupteur de relevage assisté situé à la base du capot moteur (si équipé) lorsque le bateau est à l'arrêt complet et le moteur coupé.**

Relevez le moteur suivant l'angle désiré à l'aide de l'interrupteur du système de relevage assisté.



# Opération



## REMARQUE:

Restez dans l'angle de trim opérationnel lorsque vous ajustez l'angle de trim du moteur hors-bord à l'aide du système de relevage assisté.

Pour relever la proue ("proue relevée"), relevez le moteur.

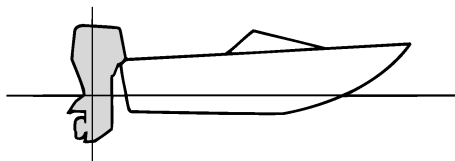
Pour abaisser la proue ("proue abaissée"), abaissez le moteur.

Effectuez des tests de fonctionnement avec le système de trim réglé suivant différents angles afin de trouver la position qui convient le mieux à votre bateau et à vos conditions d'utilisation.

FMU27911

## Réglage du trim du bateau

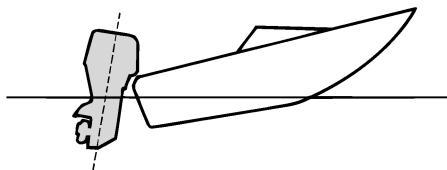
Lorsque le bateau plane, une attitude de proue relevée produit une diminution de la traînée, une plus grande stabilité et une efficacité accrue. C'est généralement le cas lorsque la ligne de quille du bateau est relevée d'environ 3 à 5 degrés. Avec la proue relevée, le bateau peut davantage avoir tendance à virer d'un côté ou de l'autre. Compensez cette tendance en agissant sur la direction. La dérive peut également être ajustée pour contribuer à compenser cet effet. Lorsque la proue du bateau est abaissée, il est plus facile d'accélérer depuis l'arrêt pour faire planer le bateau.



ZMU01784

## Proue relevée

Une proue trop relevée place la proue du bateau trop haut par rapport à la surface de l'eau. Les performances et l'économie diminuent parce que la coque du bateau pousse sur l'eau et que la traînée aérodynamique est plus importante. Une proue excessivement relevée peut également faire ventiler l'hélice, ce qui réduit encore les performances et faire "marsouiner" le bateau (bonds dans l'eau), et projeter le pilote et les passagers par-dessus bord.

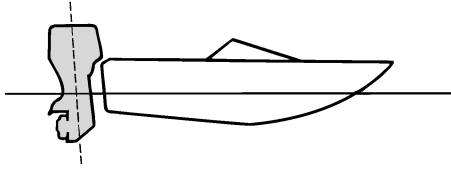


ZMU01785

## Proue abaissée

Une proue trop abaissée fait "piquer du nez" au bateau, ce qui réduit l'économie de carburant et ne permet pas d'accélérer facilement. Naviguer à grande vitesse avec la proue abaissée rend également le bateau instable. La résistance à la proue est fortement accrue, ce qui augmente le risque de "gouverner par la proue" et rend la navigation difficile.

et dangereuse.



ZMU01786

## REMARQUE:

Selon le type de bateau, l'angle de trim du moteur hors-bord peut avoir un léger effet sur le trim du bateau pendant que vous naviguez.

FMU27932

## Relevage et abaissement

Si vous arrêtez le moteur pour une certaine durée ou si le bateau est amarré en eau peu profonde, le moteur hors-bord doit être relevé afin de protéger l'hélice et le carter contre tout dommage résultant d'une collision avec des obstacles ainsi que pour réduire la corrosion saline.

FWM00220

## AVERTISSEMENT

Veillez à ce que personne ne se trouve à proximité du moteur hors-bord lorsque vous ajustez l'angle de relevage et veillez également à ne pas vous coincer un membre entre le moteur et son support.

FWM00250

## AVERTISSEMENT

Une fuite de carburant constitue un risque d'incendie. S'il y a un raccord de carburant sur le moteur hors-bord, débranchez la conduite d'alimentation ou fermez le robinet de carburant si le moteur doit être relevé pendant plus de quel-

ques minutes. Sinon, du carburant risque de s'écouler.

FCM00241

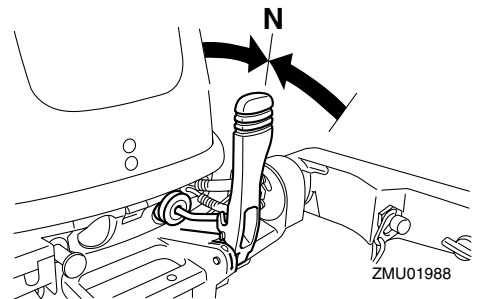
## ATTENTION:

- Avant de relever le moteur, arrêtez le moteur en appliquant la procédure décrite à la page 37. Ne relevez jamais le moteur hors-bord pendant que le moteur tourne. De graves dommages peuvent résulter d'une surchauffe.
- Ne relevez pas le moteur en appuyant sur la poignée de barre franche (si équipé), car vous risquez de briser la barre franche.

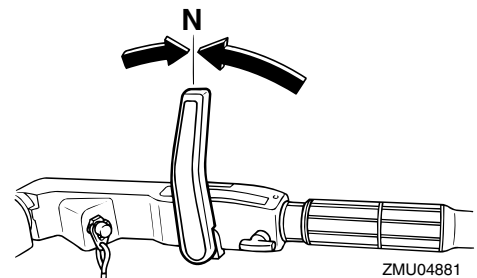
FMU27976

## Procédure de relevage (modèles à relevage manuel)

1. Placez le levier de changement de vitesses au point mort.



ZMU01988

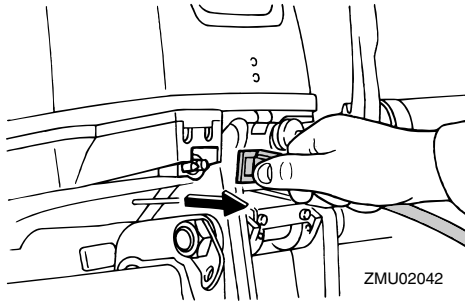


ZMU04881

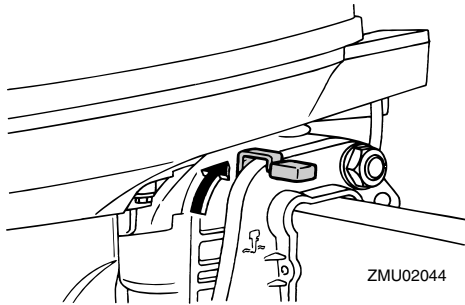
2. Débranchez la conduite d'alimentation

# Opération

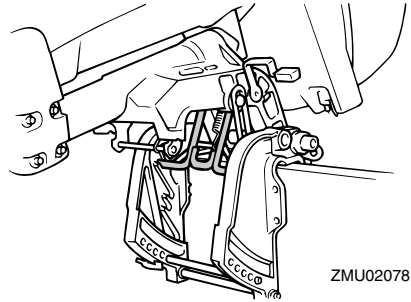
du moteur hors-bord.



3. Placez le levier de verrouillage du système de relevage en position déverrouillée.



4. Relevez le levier de navigation en eau peu profonde (si équipé).
5. Maintenez l'arrière du capot supérieur d'une main et relevez complètement le moteur.
6. Enfoncez le bouton de support de relevage dans le support de fixation. La barre de support de relevage se place automatiquement en position de verrouillage.

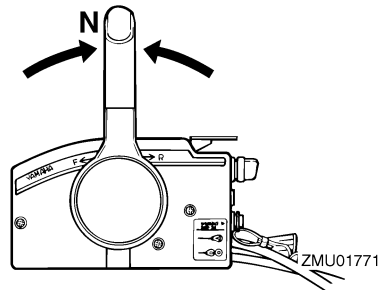


FMU28005

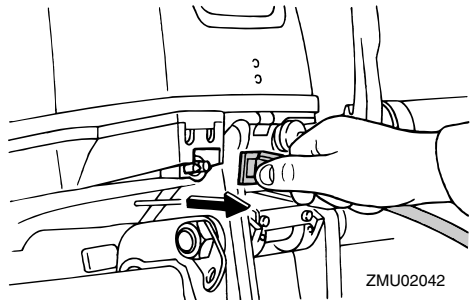
## Procédure de relevage

Modèles à système de trim / modèles à relevage assisté

1. Placez le levier de commande à distance / levier de changement de vitesses au point mort.



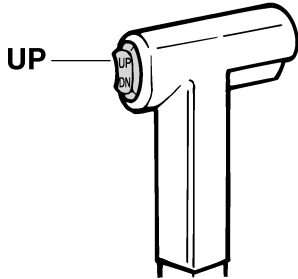
2. Déconnectez la conduite d'alimentation du moteur hors-bord ou fermez le robinet de carburant.



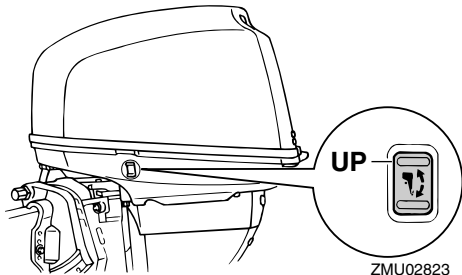
3. Appuyez sur l'interrupteur de trim / rele-



vage assisté "UP" (relever) jusqu'à ce que le moteur hors-bord soit complètement relevé.

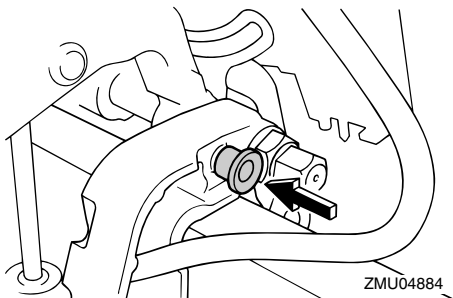


ZMU01787



ZMU02823

4. Enfoncez le bouton support de relevage dans le support de fixation ou tirez le levier support de relevage vers vous pour soutenir le moteur.



ZMU04884

FWM00260

## **AVERTISSEMENT**

Après avoir relevé le moteur, veillez à le soutenir au moyen du bouton support de

relevage ou du levier support de relevage. Sinon, le moteur hors-bord risque de retomber brusquement si la pression d'huile dans le système de relevage assisté venait à baisser.

5. Modèles équipés de tiges de trim : Lorsque le moteur est soutenu par le levier support de relevage, appuyez sur l'interrupteur de trim "DN" (abaisser) pour rétracter les tiges de trim.

FCM00250

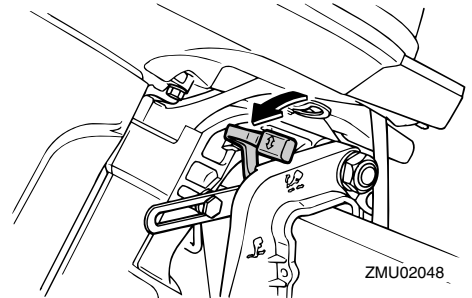
## **ATTENTION:**

Veillez à rétracter complètement les tiges de trim lors de l'amarrage. Cela protège les tiges contre les concrétions marines et la corrosion qui pourraient endommager le mécanisme du système de trim.

FMU30190

## **Procédure d'abaissement (modèles à relevage manuel)**

1. Placez le levier de verrouillage du système de relevage en position verrouillée.



ZMU02048

2. Relevez légèrement le moteur jusqu'à ce que la barre de support de relevage se dégage automatiquement.
3. Abaissez lentement le moteur.

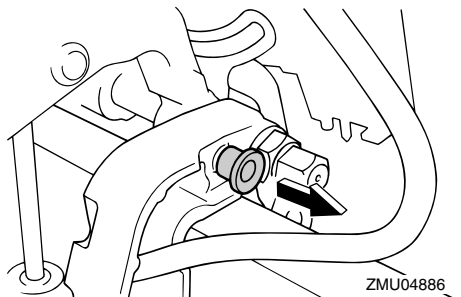
FMU28052

## **Procédure d'abaissement**

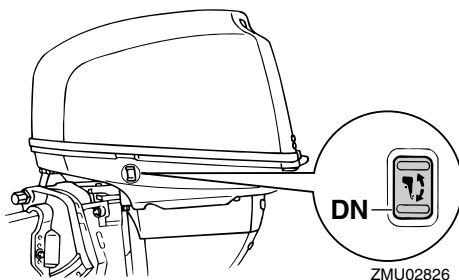
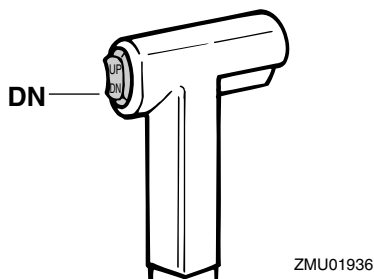
Modèles à système de trim / modèles à relevage assisté

# Opération

1. Appuyez sur l'interrupteur du système de relevage assisté / de trim "UP" (relever) jusqu'à ce que le moteur hors-bord soit supporté par la tige d'inclinaison et que le levier support de relevage / bouton support de relevage se dégage.
2. Relâchez le levier support de relevage ou tirez le bouton support de relevage.



3. Appuyez sur l'interrupteur de relevage assisté / de système de trim "DN" (abaisser) pour abaisser le moteur hors-bord sur la position voulue.



FMU28060

## Navigation en eau peu profonde

Le moteur hors-bord peut être relevé partiellement pour permettre la navigation en eau peu profonde.

FMU28071

## Navigation en eau peu profonde (modèles à relevage manuel)

FWM00710

### **⚠ AVERTISSEMENT**

- Placez le levier de changement de vitesses au point mort avant d'utiliser le système de navigation en eau peu profonde.
- Naviguez à la vitesse minimale lorsque vous utilisez le système de navigation en eau peu profonde. Le mécanisme de verrouillage du système de relevage ne fonctionne pas lorsque vous utilisez le système de navigation en eau peu profonde. Une collision avec un obstacle sous l'eau peut provoquer le relèvement du moteur hors-bord hors de l'eau, et entraîner une perte de contrôle.
- Ne faites pas pivoter le moteur hors-bord de 180° et ne naviguez pas en marche arrière. Pour naviguer en marche arrière, amenez le levier de change-

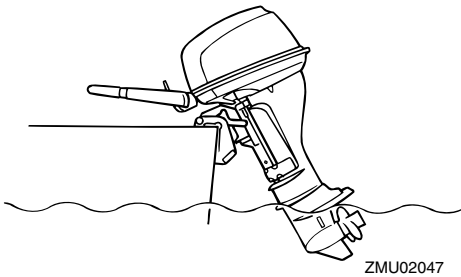
ment de vitesses sur la marche arrière.

- Redoublez de vigilance lorsque vous naviguez en marche arrière. Une poussée trop importante en marche arrière peut provoquer le relèvement du moteur hors-bord hors de l'eau, ce qui augmente le risque d'accidents et de blessures.
- Ramenez le moteur hors-bord en position normale dès que le bateau se retrouve en eau plus profonde.

FCM00260

## ATTENTION:

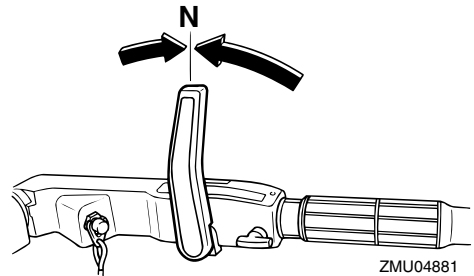
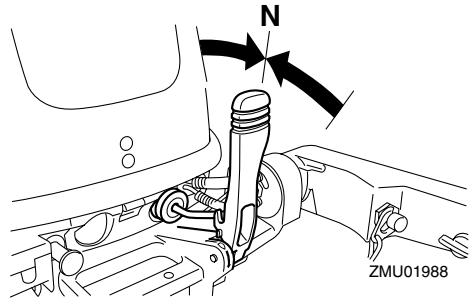
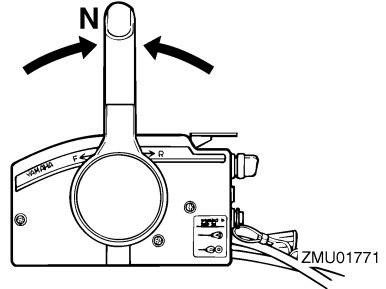
Ne relevez pas le moteur de sorte que l'entrée d'eau de refroidissement de l'embase se trouve au-dessus du niveau de l'eau lorsque vous positionnez le moteur hors-bord et que vous naviguez en eau peu profonde. De graves dommages risquent sinon de résulter d'une surchauffe.



FMU28123

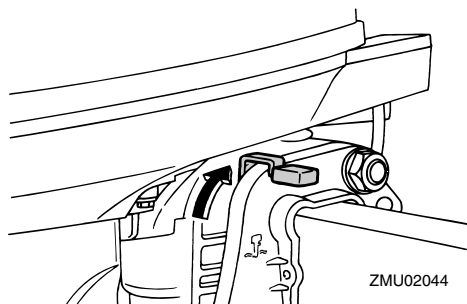
## Procédure

1. Placez le levier de changement de vitesses au point mort.



2. Placez le levier de verrouillage du système de relevage en position déverrouillée/relevée.

# Opération

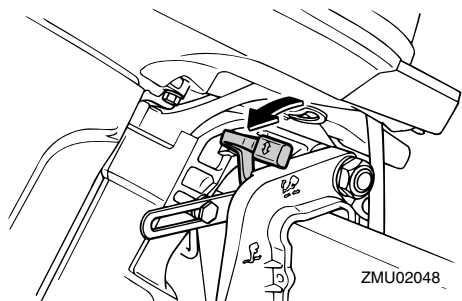


3. Relevez légèrement le moteur hors-bord. La barre de support de relevage se verrouille automatiquement, soutenant ainsi le moteur hors-bord dans une position partiellement relevée.

## REMARQUE:

Ce moteur hors-bord comporte 2 positions pour la navigation en eau peu profonde.

4. Pour ramener le moteur hors-bord en position de navigation normale, placez le levier de changement de vitesses au point mort et, ensuite, le levier de verrouillage du système de relevage sur la position verrouillée/abaissée.



5. Relevez légèrement le moteur hors-bord jusqu'à ce que la barre de support de relevage revienne automatiquement en position libre.
6. Abaissez lentement le moteur hors-bord sur la position normale.

FMU28090

## Modèles à système de trim / modèles à relevage assisté

Le moteur hors-bord peut être relevé partiellement pour permettre la navigation en eau peu profonde.

FWM00660

## ⚠ AVERTISSEMENT

- Placez le levier de changement de vitesses au point mort avant de positionner le moteur hors-bord pour la navigation en eau peu profonde.
- Ramenez le moteur hors-bord en position normale dès que le bateau se retrouve en eau plus profonde.

FCM00260

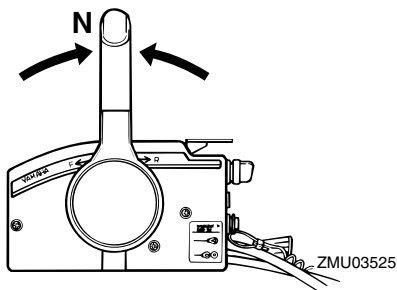
## ATTENTION:

Ne relevez pas le moteur de sorte que l'entrée d'eau de refroidissement de l'embase se trouve au-dessus du niveau de l'eau lorsque vous positionnez le moteur hors-bord et que vous naviguez en eau peu profonde. De graves dommages risquent sinon de résulter d'une surchauffe.

FMU28184

## Procédure pour les modèles à système de trim / relevage assisté

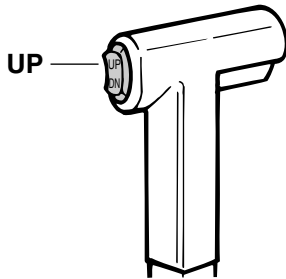
1. Placez le levier de changement de vitesses au point mort.



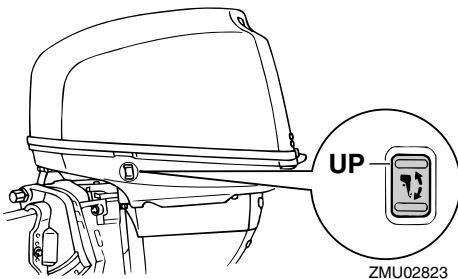
2. Relevez légèrement le moteur hors-bord jusqu'à la position voulue à l'aide de l'in-

interrupteur de trim.

bord en eau trouble (boueuse).



ZMU01935



ZMU02823

3. Pour ramener le moteur hors-bord à sa position de fonctionnement normale, appuyez sur l'interrupteur de trim et abaissez légèrement le moteur hors-bord.

FMU28190

## Navigation dans d'autres conditions

### Navigation en eau salée

Après avoir navigué dans de l'eau salée, rincez les passages d'eau de refroidissement à l'eau douce pour éviter leur obstruction par des dépôts de sel.

### REMARQUE: \_\_\_\_\_

Pour les instructions de rinçage du système de refroidissement, voir page 51.

### Navigation en eau trouble

Yamaha vous conseille vivement d'employer le kit de pompe à eau plaqué chrome proposé en option si vous utilisez le moteur hors-

## Spécifications

### Dimension:

#### Longueur hors tout:

- F13.5AMH 1001 mm (39.4 in)
- F15AE 643 mm (25.3 in)
- F15AEH 1001 mm (39.4 in)
- F15AEP 643 mm (25.3 in)
- F15AMH 1001 mm (39.4 in)
- F9.9CE 643 mm (25.3 in)
- F9.9CMH 1001 mm (39.4 in)
- FT9.9DE 643 mm (25.3 in)
- FT9.9DMH 1105 mm (43.5 in)

#### Largeur hors tout:

- F13.5AMH 427 mm (16.8 in)
- F15AE 369 mm (14.5 in)
- F15AEH 427 mm (16.8 in)
- F15AEP 369 mm (14.5 in)
- F15AMH 427 mm (16.8 in)
- F9.9CE 369 mm (14.5 in)
- F9.9CMH 427 mm (16.8 in)
- FT9.9DE 369 mm (14.5 in)
- FT9.9DMH 501 mm (19.7 in)

#### Hauteur hors tout S:

- F13.5AMH 1080 mm (42.5 in)
- F15AE 1080 mm (42.5 in)
- F15AEH 1080 mm (42.5 in)
- F15AEP 1080 mm (42.5 in)
- F15AMH 1080 mm (42.5 in)
- F9.9CE 1080 mm (42.5 in)
- F9.9CMH 1080 mm (42.5 in)

#### Hauteur hors tout L:

- F13.5AMH 1207 mm (47.5 in)
- F15AE 1207 mm (47.5 in)
- F15AEH 1207 mm (47.5 in)
- F15AEP 1207 mm (47.5 in)
- F15AMH 1207 mm (47.5 in)
- F9.9CE 1207 mm (47.5 in)
- F9.9CMH 1207 mm (47.5 in)
- FT9.9DE 1253 mm (49.3 in)
- FT9.9DMH 1253 mm (49.3 in)

#### Hauteur hors tout X:

- FT9.9DE 1321 mm (52.0 in)

#### Hauteur tableau AR S:

- F13.5AMH 440 mm (17.3 in)
- F15AE 440 mm (17.3 in)
- F15AEH 440 mm (17.3 in)
- F15AEP 440 mm (17.3 in)
- F15AMH 440 mm (17.3 in)
- F9.9CE 440 mm (17.3 in)
- F9.9CMH 440 mm (17.3 in)

#### Hauteur tableau AR L:

- 567 mm (22.3 in)

#### Hauteur tableau AR X:

- FT9.9DE 635 mm (25.0 in)

#### Poids (AL) S:

- F13.5AMH 45.0 kg (99 lb)
- F15AE 47.0 kg (104 lb)
- F15AEH 48.0 kg (106 lb)
- F15AEP 52.0 kg (115 lb)
- F15AMH 45.0 kg (99 lb)
- F9.9CE 47.0 kg (104 lb)
- F9.9CMH 45.0 kg (99 lb)

#### Poids (AL) L:

- F13.5AMH 47.0 kg (104 lb)
- F15AE 49.0 kg (108 lb)
- F15AEH 50.0 kg (110 lb)
- F15AEP 54.0 kg (119 lb)
- F15AMH 47.0 kg (104 lb)
- F9.9CE 49.0 kg (108 lb)
- F9.9CMH 47.0 kg (104 lb)
- FT9.9DE 50.0 kg (110 lb)
- FT9.9DMH 49.0 kg (108 lb)

#### Poids (AL) X:

- FT9.9DE 51.0 kg (112 lb)

### Performances:

Plage d'utilisation à plein régime:  
4500–5500 tr/min

#### Puissance maximale:

- F13.5AMH 9.9 kW à 5000 tr/min  
(13 CV à 5000 tr/min)
- F15AE 11.0 kW à 5000 tr/min

(15 CV à 5000 tr/min)  
F15AEH 11.0 kW à 5000 tr/min  
(15 CV à 5000 tr/min)  
F15AEP 11.0 kW à 5000 tr/min  
(15 CV à 5000 tr/min)  
F15AMH 11.0 kW à 5000 tr/min  
(15 CV à 5000 tr/min)  
F9.9CE 7.3 kW à 5000 tr/min  
(10 CV à 5000 tr/min)  
F9.9CMH 7.3 kW à 5000 tr/min  
(10 CV à 5000 tr/min)  
FT9.9DE 7.3 kW à 5000 tr/min  
(10 CV à 5000 tr/min)  
FT9.9DMH 7.3 kW à 5000 tr/min  
(10 CV à 5000 tr/min)

Régime de ralenti (au point mort):

F13.5AMH 950 ±50 tr/min  
F15AE 950 ±50 tr/min  
F15AEH 950 ±50 tr/min  
F15AEP 950 ±50 tr/min  
F15AMH 950 ±50 tr/min  
F9.9CE 950 ±50 tr/min  
F9.9CMH 950 ±50 tr/min  
FT9.9DE 1050 ±50 tr/min  
FT9.9DMH 1050 ±50 tr/min

**Moteur:**

Type:

4 temps L

Cylindrée:

323.0 cm<sup>3</sup> (19.71 cu.in)

Alésage × course:

59.0 × 59.0 mm (2.32 × 2.32 in)

Système d'allumage:

CDI

Bougie (NGK):

DPR6EA-9

Bougie à résistance (NGK):

DPR6EA-9

Ecartement des bougies:

0.8–0.9 mm (0.031–0.035 in)

Système de commande:

F13.5AMH Barre franche  
F15AE Commande à distance  
F15AEH Barre franche  
F15AEP Commande à distance  
F15AMH Barre franche  
F9.9CE Commande à distance  
F9.9CMH Barre franche  
FT9.9DE Commande à distance  
FT9.9DMH Barre franche

Système de démarrage:

F13.5AMH Manuel  
F15AE Électrique  
F15AEH Électrique  
F15AEP Électrique  
F15AMH Manuel  
F9.9CE Électrique  
F9.9CMH Manuel  
FT9.9DE Électrique  
FT9.9DMH Manuel

Starter:

Volet de starter

Jeu des soupapes (moteur froid) ADM:

0.15–0.25 mm (0.0059–0.0098 in)

Jeu des soupapes (moteur froid) ECH:

0.20–0.30 mm (0.0079–0.0118 in)

Ampères minimum pour le démarrage à froid (CCA/EN):

F15AE 347.0 A  
F15AEH 347.0 A  
F15AEP 347.0 A  
F9.9CE 347.0 A  
FT9.9DE 347.0 A

Capacité nominale minimum (20HR/IEC):

F15AE 40.0 Ah  
F15AEH 40.0 Ah  
F15AEP 40.0 Ah  
F9.9CE 40.0 Ah  
FT9.9DE 40.0 Ah

Puissance de l'alternateur:

F13.5AMH 80 W  
F15AMH 80 W

# Entretien

---

F9.9CMH 80 W

Puissance de l'alternateur en C.C.:

F15AE 10.0 A

F15AEH 10.0 A

F15AEP 10.0 A

F9.9CE 10.0 A

FT9.9DE 10.0 A

FT9.9DMH 10.0 A

## Unité d'entraînement:

Positions du sélecteur:

Marche avant-point mort-marche arrière

Rapport de réduction:

F13.5AMH 2.08 (27/13)

F15AE 2.08 (27/13)

F15AEH 2.08 (27/13)

F15AEP 2.08 (27/13)

F15AMH 2.08 (27/13)

F9.9CE 2.08 (27/13)

F9.9CMH 2.08 (27/13)

FT9.9DE 2.92 (38/13)

FT9.9DMH 2.92 (38/13)

Système de trim:

F13.5AMH Système de relevage manuel

F15AE Système de relevage manuel

F15AEH Système de relevage manuel

F15AEP Système de relevage assisté

F15AMH Système de relevage manuel

F9.9CE Système de relevage manuel

F9.9CMH Système de relevage manuel

FT9.9DE Système de relevage manuel

FT9.9DMH Système de relevage manuel

Marque d'hélice:

F13.5AMH J

F15AE J

F15AEH J

F15AEP J

F15AMH J

F9.9CE J

F9.9CMH J

FT9.9DE R

FT9.9DMH R

## Carburant et huile:

Essence préconisée:

Essence normale sans plomb

Indice d'octane recherche minimum:

F13.5AMH 90

F15AE 90

F15AEH 90

F15AEP 90

F15AMH 90 (CHE)(EUR)

F9.9CE 90

F9.9CMH 90

FT9.9DE 90

FT9.9DMH 90

Huile moteur préconisée:

Huile pour moteur hors-bord 4 temps

Grade d'huile moteur API:

API SE, SF, SG, SH, SJ

Type d'huile moteur SAE:

SAE10W-30 ou SAE10W-40

Lubrification:

Carter humide

Quantité d'huile moteur (sans le filtre à huile):

1.0 L (1.06 US qt) (0.88 Imp.qt)

Huile pour engrenages préconisée:

Huile de transmission hypoïde SAE n°90

Quantité d'huile pour engrenages:

F13.5AMH 250.0 cm<sup>3</sup> (8.45 US oz) (8.82 Imp.oz)

F15AE 250.0 cm<sup>3</sup> (8.45 US oz)

(8.82 Imp.oz)

F15AEH 250.0 cm<sup>3</sup> (8.45 US oz)



- (8.82 Imp.oz)  
F15AEP 250.0 cm<sup>3</sup> (8.45 US oz)  
(8.82 Imp.oz)  
F15AMH 250.0 cm<sup>3</sup> (8.45 US oz)  
(8.82 Imp.oz)  
F9.9CE 250.0 cm<sup>3</sup> (8.45 US oz)  
(8.82 Imp.oz)  
F9.9CMH 250.0 cm<sup>3</sup> (8.45 US oz)  
(8.82 Imp.oz)  
FT9.9DE 370.0 cm<sup>3</sup> (12.51 US oz)  
(13.05 Imp.oz)  
FT9.9DMH 370.0 cm<sup>3</sup> (12.51 US oz)  
(13.05 Imp.oz)

## Couple de serrage:

Bougie:

18.0 Nm (13.3 ft-lb) (1.84 kgf-m)

Ecrou d'hélice:

F13.5AMH 17.0 Nm (12.5 ft-lb)  
(1.73 kgf-m)

F15AE 17.0 Nm (12.5 ft-lb)  
(1.73 kgf-m)

F15AEH 17.0 Nm (12.5 ft-lb)  
(1.73 kgf-m)

F15AEP 17.0 Nm (12.5 ft-lb)  
(1.73 kgf-m)

F15AMH 17.0 Nm (12.5 ft-lb)  
(1.73 kgf-m)

F9.9CE 17.0 Nm (12.5 ft-lb)  
(1.73 kgf-m)

F9.9CMH 17.0 Nm (12.5 ft-lb)  
(1.73 kgf-m)

FT9.9DE 21.0 Nm (15.5 ft-lb)  
(2.14 kgf-m)

FT9.9DMH 21.0 Nm (15.5 ft-lb)  
(2.14 kgf-m)

Boulon de vidange d'huile moteur:

28.0 Nm (20.7 ft-lb) (2.86 kgf-m)

Filtre à huile moteur:

18.0 Nm (13.3 ft-lb) (1.84 kgf-m)

FMU28222

## Transport et remisage du moteur hors-bord

FWM00690

### **AVERTISSEMENT**

- Une fuite de carburant constitue un risque d'incendie. Lors du transport et du remisage du moteur hors-bord, fermez la vis de mise à pression atmosphérique et le robinet de carburant pour éviter les fuites de carburant.
- **SOYEZ PRUDENT** lorsque vous transportez le réservoir de carburant, que ce soit dans un bateau ou dans une voiture.
- **NE remplissez PAS** le conteneur de carburant au maximum de sa capacité. L'essence se dilate considérablement lorsqu'elle s'échauffe et peut accumuler de la pression dans le conteneur de carburant. Ce qui peut provoquer des fuites de carburant et constituer un risque d'incendie potentiel.

FWM00700

### **AVERTISSEMENT**

Ne vous placez jamais sous l'embase lorsque le moteur hors-bord est relevé, même au moyen d'une barre support. De graves blessures peuvent résulter d'une chute accidentelle du moteur hors-bord.

FCM00660

### **ATTENTION:**

N'utilisez pas le levier ou le bouton de support de relevage lorsque vous remorquez le bateau. Le moteur hors-bord pourrait se déverrouiller du support de relevage et retomber. Si le moteur ne peut être remorqué en position de fonctionnement normale, employez un dispositif de support pour le verrouiller en position re-

# Entretien

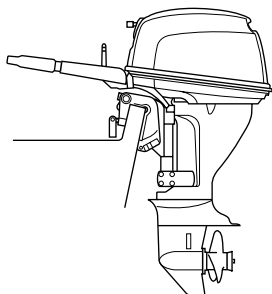
## levée.

Le moteur hors-bord doit être transporté sur remorque et remisé dans sa position de fonctionnement normale. S'il n'y a pas suffisamment de garde au sol dans cette position, remorquez le moteur hors-bord en position inclinée en utilisant un dispositif de support pour le moteur comme une barre de sécurité sur le tableau AR. Consultez votre distributeur Yamaha pour plus de détails.

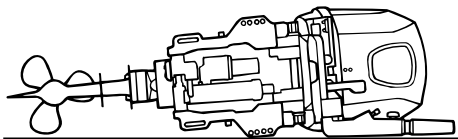
FMU28235

## Modèles à montage par vis de presse

Lors du transport et du remisage du moteur hors-bord après qu'il a été démonté du bateau, maintenez-le dans la position illustrée.



ZMU02049



ZMU02050

## REMARQUE:

Placez une serviette ou quelque chose de similaire sous le moteur hors-bord pour le protéger contre tout dommage.

FMU28241

## Remisage du moteur hors-bord

Si vous remisagez votre moteur hors-bord Yamaha pour une période prolongée (2 mois ou plus), il faut appliquer plusieurs procédures importantes afin d'éviter des dommages excessifs.

Il est conseillé de faire procéder à un entretien de votre moteur hors-bord par un distributeur Yamaha agréé avant de le remisage. Les procédures suivantes peuvent cependant être exécutées par vous-même, le propriétaire, avec un minimum d'outillage.

FCM01080

## ATTENTION:

- Pour éviter des problèmes pouvant être causés par la pénétration d'huile du carter dans le cylindre, maintenez le moteur hors-bord dans la position indiquée pour le transport et le remisage. Si vous transportez ou remisagez le moteur hors-bord sur le côté (pas verticalement), posez-le sur un coussin après en avoir vidangé l'huile.
- Ne couchez pas le moteur hors-bord sur le côté avant d'en avoir vidangé complètement l'eau de refroidissement, sinon de l'eau risque de pénétrer dans le cylindre par le conduit d'échappement et de causer des dommages au moteur.
- Remisagez le moteur hors-bord à un endroit sec, bien aéré et à l'abri du rayonnement direct du soleil.

FMU28301

## Procédure

FMU28332

## Rinçage dans un bac d'essai

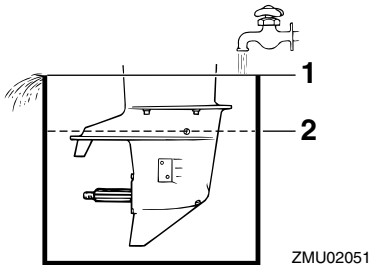
FCM00300

## ATTENTION:

Ne faites pas fonctionner le moteur sans l'alimenter en eau de refroidissement.

**Vous risquez soit d'endommager la pompe à eau du moteur, soit d'endommager le moteur à la suite d'une surchauffe. Avant de faire démarrer le moteur, veillez à alimenter en eau les passages d'eau de refroidissement.**

1. Lavez le corps du moteur hors-bord à l'eau douce. Pour plus d'informations, voir page 55.
2. Débranchez la conduite d'alimentation du moteur ou fermez le robinet de carburant, si équipé.
3. Déposez le capot supérieur et le couvercle du silencieux. Déposez l'hélice.
4. Installez le moteur hors-bord sur le bac d'essai. Remplissez le bac d'eau douce jusque au-dessus du niveau de la plaque anticavitation.



1. Surface de l'eau
2. Niveau d'eau inférieur

FCM00290

## **ATTENTION:**

**Si le niveau d'eau douce est inférieur au niveau de la plaque anticavitation, ou si l'alimentation en eau est insuffisante, le moteur risque de gripper.**

5. Le rinçage du système de refroidissement est essentiel pour éviter l'obstruction du système de refroidissement avec

du sel, du sable ou des saletés. De plus, le brumissage/lubrification du moteur est indispensable pour éviter des dommages excessifs au moteur dus à la corrosion. Procédez au rinçage et au brumissage en même temps.

FWM00090

## **AVERTISSEMENT**

- **Ne touchez pas et ne déposez pas de composants électriques lors du démarrage ou pendant que le moteur tourne.**
- **Gardez les mains, les cheveux et les vêtements à l'écart du volant et des autres pièces en rotation pendant que le moteur tourne.**

6. Faites tourner le moteur au point mort à un ralenti rapide pendant quelques minutes.
7. Juste avant d'arrêter le moteur, vaporisez rapidement de la "huile à brumiser" dans chaque collecteur d'admission alternativement ou via l'orifice de brumissage du couvercle du silencieux, si équipé. Si c'est correctement exécuté, le moteur se met alors à fumer excessivement et cale presque.
8. Retirez le moteur hors-bord du bac d'essai.
9. Installez le couvercle du silencieux/capuchon de l'orifice de brumissage et le capot supérieur.
10. Si de la "huile à brumiser" n'est pas disponible, faites tourner le moteur à un régime de ralenti rapide jusqu'à ce que le circuit d'alimentation soit vidé et que le moteur s'arrête.
11. Vidangez complètement l'eau de refroidissement du moteur. Nettoyez soigneusement le corps du moteur.
12. Si de la "huile à brumiser" n'est pas dis-

# Entretien

---

ponible, déposez la (les) bougie(s). Versez l'équivalent d'une cuiller à thé d'huile moteur propre dans chaque cylindre. Lancez le moteur manuellement plusieurs fois de suite. Remplacez la (les) bougie(s).

13. Vidangez le carburant du réservoir de carburant.

## REMARQUE: \_\_\_\_\_

Remisez le réservoir de carburant à un endroit sec, bien aéré et à l'abri du rayonnement direct du soleil.

FMU28400

## Lubrification (excepté sur les modèles à injection d'huile)

1. Graissez le filetage des bougies et installez la (les) bougie(s) en les serrant au couple spécifié. Pour des informations concernant l'installation des bougies, voir page 61.
2. Renouvelez l'huile pour engrenages. Pour les instructions, voir page 70. Vérifiez la présence d'eau dans l'huile, ce qui est une indication d'un joint défectueux. Le remplacement du joint doit être effectué par un distributeur Yamaha agréé avant toute utilisation.
3. Graissez tous les raccords de graissage. Pour plus d'informations, voir page 59.

FWM00330

## Entretien de la batterie

FWM00330



### AVERTISSEMENT

**Le liquide électrolytique de la batterie est dangereux ; il contient de l'acide sulfurique, ce qui le rend par conséquent toxique et extrêmement mordant.**

**Conformez-vous en toutes circonstances aux mesures préventives suivantes :**

- **Évitez tout contact corporel avec le li-**

**quide électrolytique, car il peut provoquer de graves brûlures et d'irrémediables blessures aux yeux.**

- **Portez des lunettes de protection lorsque vous manipulez ou que vous travaillez à proximité de batteries.**

**Antidote (EXTERNE) :**

- **PEAU** - Rincez à l'eau.
- **YEUX** - Rincez à l'eau pendant 15 minutes et consultez immédiatement un médecin.

**Antidote (INTERNE) :**

- **Buvez de grandes quantités d'eau ou de lait, suivi de magnésie, d'œuf battu ou d'huile végétale. Consultez immédiatement un médecin.**

**Les batteries génèrent également un gaz hydrogène explosif ; conformez-vous par conséquent en toutes circonstances aux mesures préventive suivantes :**

- **Chargez les batteries à un endroit bien aéré.**
- **Gardez les batteries à l'écart du feu, des étincelles et des flammes nues (par exemple : un équipement de soudure, des cigarettes allumées, etc.).**
- **NE FUMEZ PAS pendant que vous chargez ou que vous manipulez des batteries.**

**GARDEZ LES BATTERIES ET LE LIQUIDE ELECTROLYTIQUE HORS DE LA PORTEE DES ENFANTS.**

---

Les batteries varient selon les fabricants. Les procédures suivantes peuvent de ce fait ne pas toujours s'appliquer. Consultez les instructions du fabricant de votre batterie.

### Procédure

1. Déconnectez la batterie et retirez-la du bateau. Débranchez toujours le câble négatif noir en premier lieu pour éviter le risque de court-circuit.

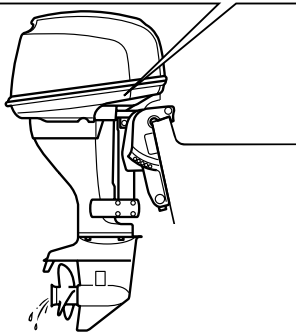
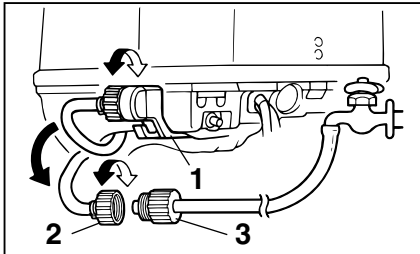
- Nettoyez le boîtier et les bornes de la batterie. Remplissez chaque cellule d'eau distillée jusqu'au niveau supérieur.
- Rangez la batterie sur une surface de niveau à un endroit frais, sec, bien aéré et à l'abri du rayonnement solaire direct.
- Une fois par mois, vérifiez le poids volumique de l'électrolyte et rechargez la batterie si nécessaire pour en prolonger la durée de vie utile.

FMU28440

## Rinçage du bloc de propulsion et d'alimentation

Exécutez cette procédure juste après l'utilisation pour un rinçage en profondeur.

- Après avoir arrêté le moteur, dévissez le connecteur du tuyau d'arrosage du raccord de la cuvette.



ZMU04887

- Raccord
- Connecteur de tuyau d'arrosage
- Flexible de jardin

- Vissez le connecteur du tuyau d'arrosage sur un tuyau d'arrosage qui est raccordé à une alimentation en eau douce.
- Le moteur étant coupé, ouvrez le robinet d'eau et laissez l'eau s'écouler dans les passages d'eau de refroidissement pendant environ 15 minutes. Coupez l'eau et débranchez le tuyau d'arrosage.
- Lorsque le rinçage est terminé, installez le connecteur du tuyau d'arrosage sur le raccord de la cuvette. Serrez fermement le connecteur.

FCM00540

## ATTENTION:

**Ne laissez pas le connecteur du tuyau d'arrosage desserré sur le raccord de la cuvette et ne laissez pas pendre le tuyau en cours de fonctionnement normal. De l'eau risque sinon de s'écouler par le connecteur au lieu de refroidir le moteur, ce qui peut provoquer une grave surchauffe. Veillez à ce que le connecteur soit correctement serré sur le raccord après avoir rincé le moteur.**

## REMARQUE:

- Lorsque vous rincez le moteur alors que le bateau est à l'eau, relevez le moteur hors-bord jusqu'à ce qu'il soit complètement hors de l'eau pour obtenir de meilleurs résultats.
- Pour les instructions de rinçage du système de refroidissement, voir page 51.

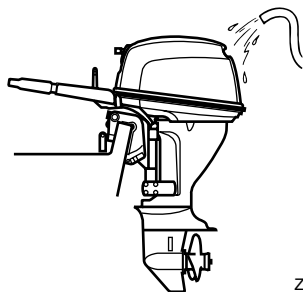
FMU28450

## Nettoyage du moteur hors-bord

Après utilisation, lavez l'extérieur du moteur hors-bord à l'eau douce. Rincez le système de refroidissement à l'eau douce.

# Entretien

---



ZMU02052

une robustesse et des matériaux équivalents. Une pièce de qualité inférieure risque de mal fonctionner et la perte de contrôle qui en résulte peut mettre en danger la vie de l'opérateur et des passagers. Les pièces et accessoires d'origine Yamaha sont disponibles auprès de votre distributeur Yamaha.

## REMARQUE: \_\_\_\_\_

Pour les instructions de rinçage du système de refroidissement, voir page 51.

---

FMU28460

### Contrôle des surfaces peintes du moteur

Vérifiez la présence de griffes, d'éclats et d'écailllements de la peinture sur le moteur hors-bord. Les zones de peinture endommagées sont davantage susceptibles de se corroder. Si nécessaire, nettoyez et peignez ces zones. De la peinture de retouche est disponible auprès de votre distributeur Yamaha.

FMU28474

## Entretien périodique

FWM01070

### **AVERTISSEMENT** \_\_\_\_\_

**Veillez à arrêter le moteur lorsque vous exécutez l'entretien, sauf spécification contraire. Si vous n'êtes pas familiarisé avec l'entretien des machines et l'utilisateur non plus, confiez ce travail à votre distributeur Yamaha ou à tout autre mécanicien qualifié.**

---

FMU28510

### Pièces de rechange

Si des pièces de rechange sont nécessaires, utilisez uniquement des pièces d'origine Yamaha ou des pièces du même type offrant

FMU28521

## Tableau d'entretien

La fréquence des opérations d'entretien peut être adaptée en fonction des conditions d'utilisation, mais le tableau suivant en donne les directives générales. Reportez-vous aux sections afférentes dans ce chapitre pour des explications sur chaque action spécifique de l'utilisateur.

Le symbole "●" indique les contrôles que vous pouvez effectuer vous-même.

Le symbole "○" indique les travaux qui doivent être effectués par votre distributeur Yamaha.

Désignation	Actions	Initial		Toutes les	
		10 heures (1 mois)	50 heures (3 mois)	100 heures (6 mois)	200 heures (1 an)
Anode(s) (externe(s))	Inspection / remplacement		●/○	●/○	
Anode(s) (interne(s))	Inspection / remplacement				○
Batterie	Inspection / charge	●/○			
Passages d'eau de refroidissement	Nettoyage		●	●	
Fixation du capot	Inspection				●
Filtre à carburant (peut être démonté)	Inspection / nettoyage	●	●	●	
Système d'alimentation	Inspection	●	●	●	
Réservoir de carburant (réservoir portable Yamaha)	Inspection / nettoyage				●
Huile pour engrenages	Renouvellement	●		●	
Points de graissage	Graissage			●	
Régime de ralenti (modèles à carburateur)	Inspection / réglage	●/○		●/○	
Système de trim	Inspection				○
Hélice et goupille fendue	Inspection / remplacement		●	●	
Tige d'inversion / câble d'inverseur	Inspection / réglage				○
Thermostat	Inspection				○
Biellette d'accélérateur / câble d'accélérateur / point d'attaque d'accélération	Inspection / réglage				○
Pompe à eau	Inspection				○

# Entretien

Désignation	Actions	Initial		Toutes les	
		10 heures (1 mois)	50 heures (3 mois)	100 heures (6 mois)	200 heures (1 an)
Huile moteur	Inspection / renouvellement	●		●	
Filtre à huile (cartouche)	Renouvellement				○
Bougie(s)	Nettoyage / réglage / remplacement	●			●
Courroie de distribution	Inspection / remplacement			○	○
Jeu des soupapes (ACT, soupapes en tête)	Inspection / réglage	○		○	

## REMARQUE:

Si vous naviguez dans de l'eau salée, trouble ou boueuse, le moteur doit être rincé à l'eau douce après chaque utilisation.

FMU28871

## Tableau d'entretien (complémentaire)

Désignation	Actions	Toutes les	
		500 heures (2.5 ans)	1000 heures (5 ans)
Courroie de distribution	Remplacement		○

FMU28910

## REMARQUE:

Si vous utilisez de l'essence plombée ou à forte teneur en soufre, le contrôle du jeu des soupapes peut s'avérer plus fréquemment nécessaire que toutes les 500 heures.



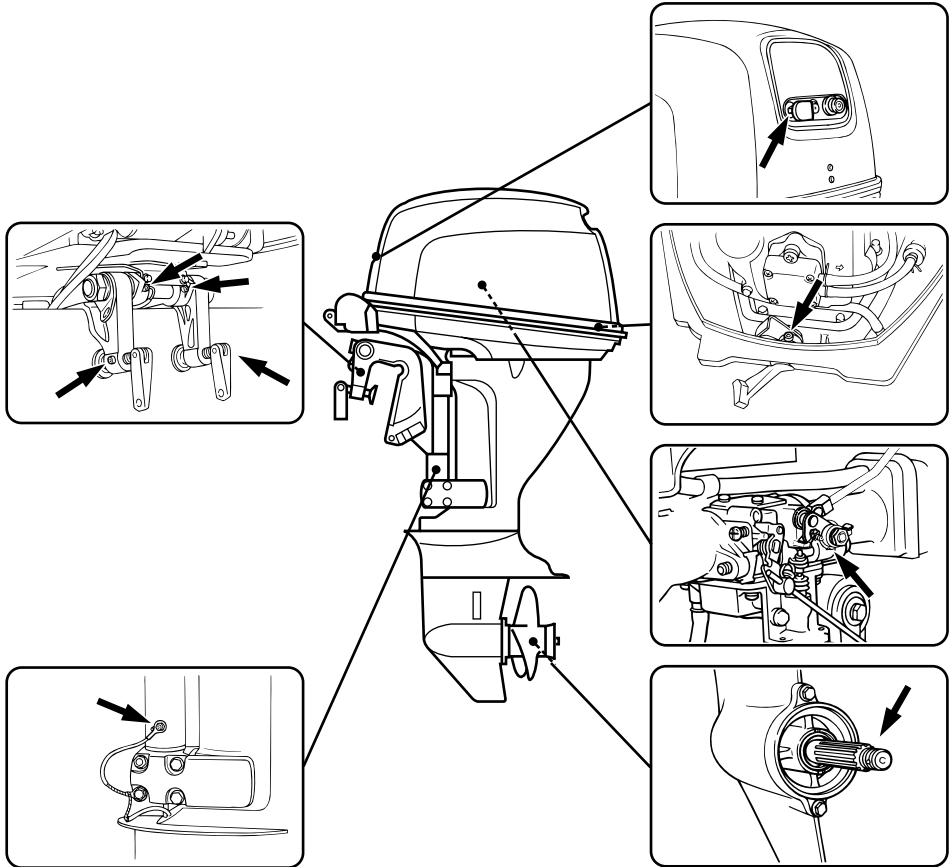
FMU28940

## Graissage

Yamaha grease A (graisse hydrofuge)

Yamaha grease D (graisse résistante à la corrosion ; pour l'arbre d'hélice)

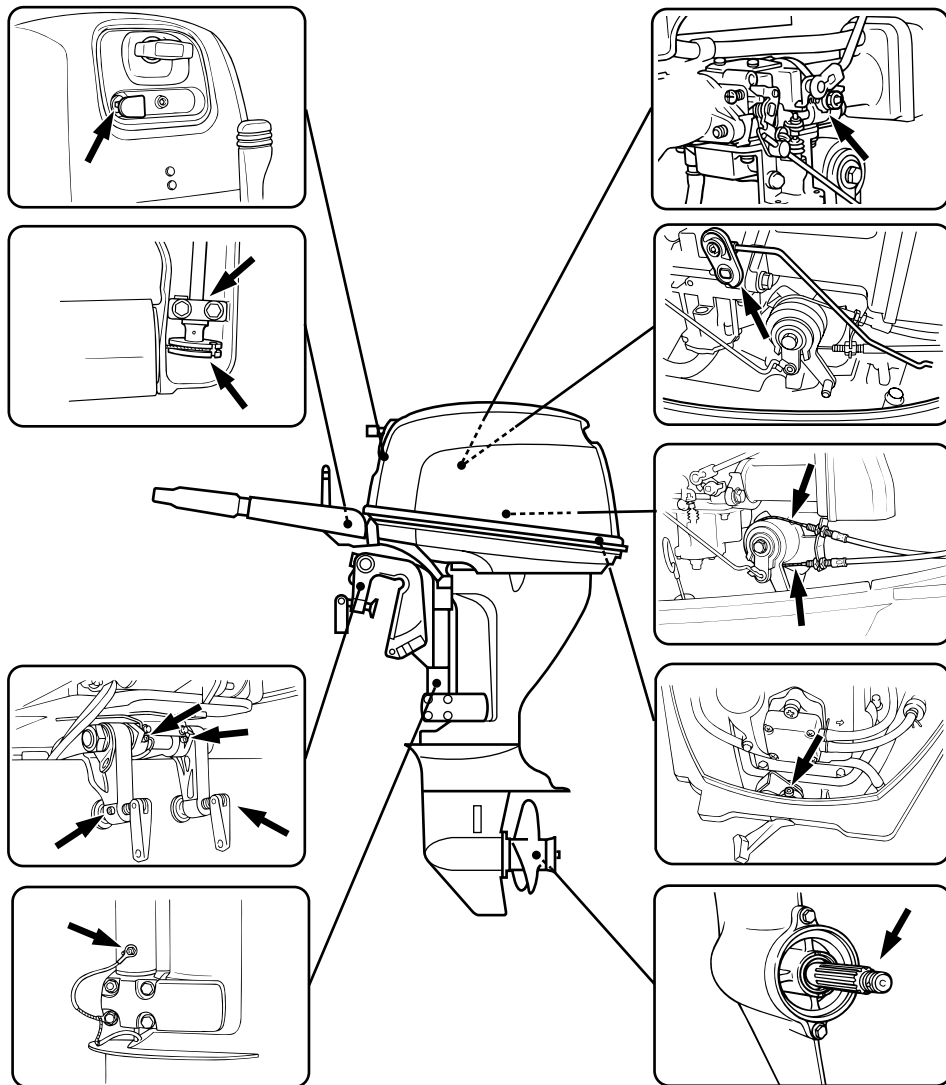
**F9.9CE, FT9.9DE, F13.5AEP, F15AE, F15AEP**



ZMU02330

# Entretien

F9.9CMH, FT9.9DMH, F13.5AMH, F15AMH, F15AEH



ZMU02331

FMU28951

## Nettoyage et réglage de la bougie

FWM00560

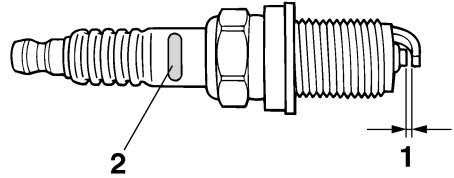
### **AVERTISSEMENT**

Lors de la dépose ou de l'installation d'une bougie, veillez à ne pas endommager l'isolateur. Un isolateur endommagé peut provoquer la formation d'étincelles à l'extérieur, ce qui peut entraîner un incendie ou une explosion.

La bougie est un composant important du moteur et facile à inspecter. La condition d'une bougie peut donner une indication de l'état du moteur. Par exemple, si le centre de la porcelaine de l'électrode est très blanc, cela peut indiquer une fuite de l'admission d'air ou un problème de carburation dans ce cylindre. Ne tentez pas de diagnostiquer de problèmes vous-même. Mais présentez plutôt votre moteur hors-bord à votre distributeur Yamaha. Déposez et inspectez périodiquement la bougie parce que la chaleur et les dépôts provoquent une détérioration et une érosion progressive de la bougie. Lorsque l'érosion d'une électrode devient excessive ou si les dépôts de carbone et autres sont excessifs, remplacez la bougie par une bougie du type correct.

Bougie standard :  
DPR6EA-9

Avant d'installer la bougie, mesurez l'écartement des électrodes à l'aide d'une jauge d'épaisseur ; si nécessaire, ajustez le jeu conformément aux spécifications.



ZMU01797

1. Ecartement des électrodes
2. Marque de bougie (NGK)

Ecartement des électrodes :  
0.8–0.9 mm (0.031–0.035 in)

Lorsque vous installez la bougie, nettoyez toujours la surface du joint et utilisez un nouveau joint. Essuyez les saletés du filetage et vissez la bougie en la serrant au couple spécifié.

Couple de serrage de la bougie :  
18.0 Nm (13.3 ft-lb) (1.84 kgf-m)

### **REMARQUE:**

Si vous ne disposez pas d'une clé dynamométrique au moment où vous installez une bougie, une estimation correcte du couple spécifié consiste à serrer la bougie de 1/4 à 1/2 tour après l'avoir vissée à la main. Faites ensuite serrer la bougie au couple spécifié à l'aide d'une clé dynamométrique le plus rapidement possible.

FMU28962

## Contrôle du système d'alimentation

FWM00060

### **AVERTISSEMENT**

L'essence et ses vapeurs sont hautement inflammables et explosives. Eloignez les étincelles, les cigarettes, les flammes et

# Entretien

toutes les sources d'allumage.

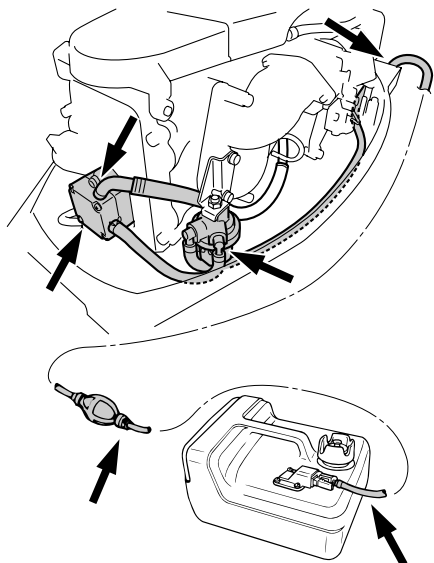
FWM00910

## **AVERTISSEMENT**

Une fuite de carburant peut provoquer un incendie ou une explosion.

- Contrôlez régulièrement la présence de fuites de carburant.
- Si vous découvrez une fuite, faites impérativement réparer le système d'alimentation par un mécanicien qualifié. Des réparations incorrectes peuvent rendre dangereuse l'utilisation du moteur hors-bord.

Vérifiez si les conduites d'alimentation ne présentent pas de fuites, de fissures ou de défaillances. Si vous découvrez un problème, faites-le réparer immédiatement par votre distributeur Yamaha ou tout autre mécanicien qualifié.



ZMU02054

Points de contrôle

- Fuite de composants du système d'alimentation

mentation

- Fuite du raccord de la conduite d'alimentation
- Fissures ou autres dommages de la conduite d'alimentation
- Fuite du connecteur d'alimentation

FMU28980

## Inspection du filtre à carburant

FWM00310

## **AVERTISSEMENT**

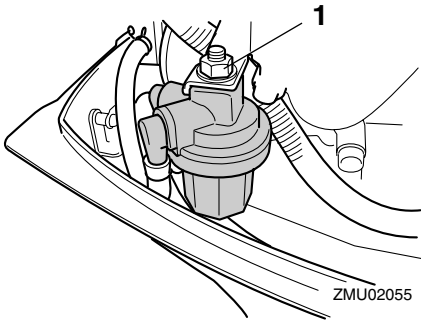
L'essence est hautement inflammable et ses vapeurs sont inflammables et explosives.

- Si vous avez des questions sur la façon d'exécuter correctement cette procédure, consultez votre distributeur Yamaha.
- N'exécutez pas cette procédure sur un moteur chaud ou en train de tourner. Laissez le moteur refroidir.
- Il reste du carburant dans le filtre à carburant. Éloignez les étincelles, les cigarettes, les flammes et toutes les sources d'allumage.
- Cette procédure entraîne un écoulement de carburant. Recueillez le carburant dans un chiffon. Essayez immédiatement les éventuelles coulures de carburant.
- Le filtre à carburant doit être remonté soigneusement avec le joint torique, le bol du filtre et les tuyaux en place. Un remontage ou un remplacement mal exécuté peut entraîner une fuite de carburant, ce qui risque de provoquer un incendie ou une explosion.

FMU29001

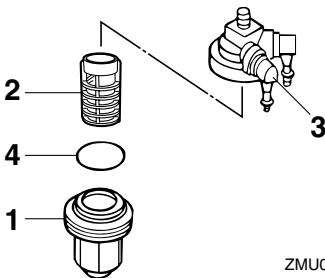
## Nettoyage du filtre à carburant

1. Déposez l'écrou de fixation du filtre à carburant, si équipé.



1. Ecou

2. Dévissez le bol du filtre et recueillez les coulures de carburant dans un chiffon.
3. Déposez l'élément filtrant et lavez-le dans du solvant. Laissez-le sécher. Inspectez l'élément filtrant et le joint torique pour vous assurer qu'ils sont en bon état. Remplacez-les si nécessaire. Si vous constatez la présence d'eau dans le carburant, vérifiez et nettoyez le réservoir de carburant portable Yamaha et les autres réservoirs de carburant.



1. Bol du filtre
2. Élément de filtre
3. Boîtier du filtre
4. Joint torique

4. Réinstallez l'élément filtrant dans le bol. Assurez-vous que le joint torique est

correctement positionné dans le bol. Vissez fermement le bol sur le boîtier du filtre.

5. Montez le filtre sur le support et assurez-vous que les conduites d'alimentation sont raccordées au filtre.
6. Faites tourner le moteur et vérifiez s'il n'y a pas de fuites au niveau du filtre et des conduites d'alimentation.

FMU29040

## Contrôle du régime de ralenti

FWM00450

### **AVERTISSEMENT**

- **Ne touchez pas et ne déposez pas de composants électriques lors du démarrage ou pendant que le moteur tourne.**
- **Gardez les mains, les cheveux et les vêtements à l'écart du volant et des autres pièces en rotation pendant que le moteur tourne.**
- **Modèles 2 ch : L'hélice tourne tant que le moteur tourne. Ne déplacez pas le levier de commande d'accélérateur de la position de démarrage durant le préchauffage. Sinon, le bateau pourrait subitement se mettre à avancer et risquer de causer un accident.**

FCM00490

### **ATTENTION:**

**Cette procédure doit être exécutée alors que le moteur se trouve dans l'eau. Vous pouvez utiliser un embout de rinçage ou un bac de test.**

Un compte-tours de diagnostic doit être utilisé pour cette procédure. Les résultats peuvent varier selon que le test est effectué avec le raccord de rinçage, dans un bac d'essai ou avec le moteur hors-bord dans l'eau.

1. Faites démarrer le moteur et laissez-le chauffer complètement au point mort

# Entretien

jusqu'à ce qu'il tourne régulièrement.

Modèle 2 ch : Faites chauffer le moteur avec l'accélérateur en position de départ ou moins. Si le moteur hors-bord est monté sur un bateau, veillez à ce que le bateau soit solidement amarré.

## REMARQUE:

Le contrôle du régime de ralenti n'est possible que si le moteur est à sa température de fonctionnement normale. S'il n'est pas tout à fait à sa température de fonctionnement normale, le régime de ralenti sera un peu plus élevé que normalement. Si vous avez des difficultés à vérifier le régime de ralenti, ou si le ralenti doit être réglé, consultez un distributeur Yamaha ou tout autre mécanicien qualifié.

2. Vérifiez si le régime de ralenti est conforme aux spécifications. Pour les spécifications de ralenti, voir page 48.

FMU29073

## Renouvellement de l'huile moteur

FWM00760

### AVERTISSEMENT

- Evitez de vidanger l'huile immédiatement après avoir arrêté le moteur. L'huile est brûlante et doit être manipulée avec précautions pour éviter les brûlures.
- Assurez-vous que le moteur hors-bord est fermement fixé sur le tableau AR ou sur un support stable.

FCM00970

### ATTENTION:

- Ne remplissez pas trop d'huile et veillez à ce que le moteur hors-bord soit vertical (pas incliné) lorsque vous vérifiez et que vous renouvelez l'huile.
- Si le niveau d'huile dépasse le repère de niveau supérieur, videz de l'huile

**jusqu'à ce que le niveau corresponde à la quantité spécifiée. Un remplissage excessif d'huile risque de provoquer des fuites ou des dommages.**

FCM01240

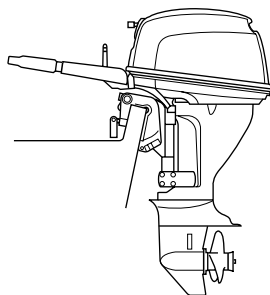
### ATTENTION:

**Renouvelez l'huile moteur après les 10 premières heures d'utilisation et, ensuite, toutes les 100 heures ou à des intervalles de 6 mois. Sinon, le moteur s'usera prématurément.**

### REMARQUE:

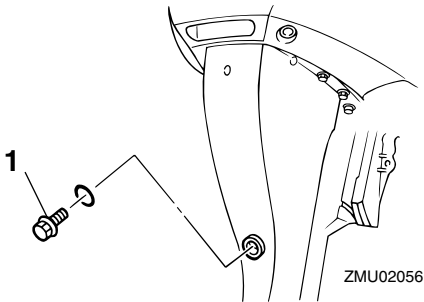
Renouvelez l'huile moteur lorsque l'huile est encore chaude.

1. Placez le moteur hors-bord en position verticale (pas incliné).



ZMU02049

2. Préparez un conteneur adéquat pouvant recevoir une quantité d'huile supérieure à la contenance d'huile du moteur. Desserrez et déposez la vis de vidange tout en maintenant le conteneur sous l'orifice de vidange. Enlevez le bouchon de l'orifice de remplissage d'huile. Vidangez complètement l'huile. Essayez immédiatement les éventuelles coulures de carburant.



1. Vis de vidange

3. Placez un nouveau joint sur la vis de vidange d'huile. Appliquez une fine couche d'huile sur le joint et installez la vis de vidange.

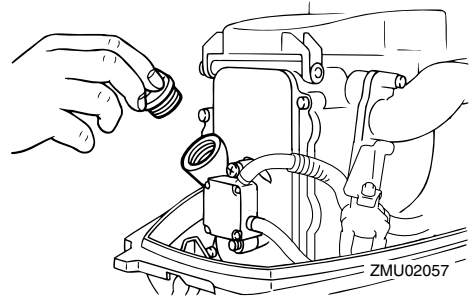
Couple de serrage de la vis de vidange :  
28.0 Nm (20.7 ft-lb) (2.86 kgf-m)

## REMARQUE:

Si une clé dynamométrique n'est pas disponible lorsque vous installez la vis de vidange, serrez la vis à la main jusqu'à ce que le joint entre en contact avec la surface de l'orifice de vidange. Serrez ensuite de 1/4 à 1/2 tour de plus. Serrez la vis de vidange au couple spécifié avec une clé dynamométrique dès que possible.

4. Ajoutez la quantité prescrite d'huile par l'orifice de remplissage. Installez le bouchon de remplissage.

Huile moteur préconisée :  
Huile pour moteur hors-bord 4 temps  
Quantité d'huile moteur (sans le filtre à huile) :  
1.0 L (1.06 US qt) (0.88 Imp.qt)



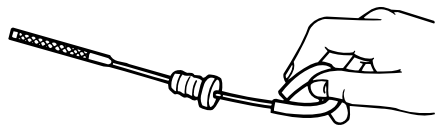
5. Faites démarrer le moteur et assurez-vous que l'indicateur d'avertissement de faible pression d'huile (si équipé) s'éteint. Assurez-vous qu'il n'y a pas de fuites d'huile.

FCM00680

## ATTENTION:

**Si l'indicateur d'avertissement de faible pression d'huile ne s'éteint pas ou s'il y a des fuites d'huile, arrêtez le moteur et identifiez la cause. Continuer à naviguer en présence d'un problème peut entraîner de graves dommages pour le moteur. Consultez votre distributeur Yamaha si le problème ne peut être localisé et corrigé.**

6. Arrêtez le moteur et attendez 3 minutes. Vérifiez de nouveau le niveau d'huile à l'aide de la jauge pour vous assurer que le niveau d'huile est compris entre les repères de niveau inférieur et supérieur. Ajoutez de l'huile si le niveau se situe en dessous du repère inférieur, ou videz de l'huile si le niveau dépasse le repère de niveau supérieur.



ZMU02058

7. Éliminez l'huile usagée conformément aux réglementations locales.

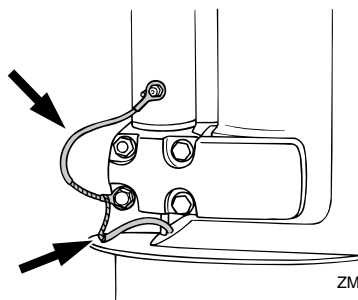
## REMARQUE: \_\_\_\_\_

- Pour plus d'informations sur l'élimination de l'huile de vidange, consultez votre distributeur Yamaha.
- Renouvelez l'huile plus souvent si vous utilisez le moteur dans des conditions plus éprouvantes, comme de naviguer en traîne.

FMU29111

## Contrôle des fils et des connecteurs

- Vérifiez si chaque fil de masse est correctement fixé.
- Vérifiez si chaque connecteur est correctement engagé.



ZMU02087

FMU29120

## Fuite d'échappement

Faites démarrer le moteur et vérifiez s'il n'y a pas de fuites d'échappement au niveau des joints entre le couvercle d'échappement, la

culasse et le bloc-cylindres.

FMU29130

## Fuite d'eau

Faites démarrer le moteur et vérifiez s'il n'y a pas de fuites d'échappement au niveau des joints entre le couvercle d'échappement, la culasse et le bloc-cylindres.

FMU29140

## Fuite d'huile moteur

Vérifiez la présence de fuites d'huile autour du moteur.

## REMARQUE: \_\_\_\_\_

Si vous découvrez des fuites, consultez votre distributeur Yamaha.

FMU29161

## Contrôle du système de trim et du système de relevage

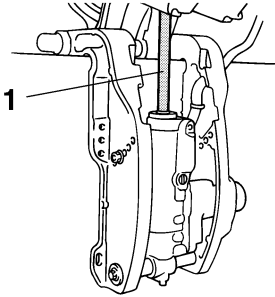
FWM00430

### **AVERTISSEMENT** \_\_\_\_\_

- **Ne vous placez jamais sous l'embase lorsque le moteur hors-bord est relevé, même si le levier de support de relevage est verrouillé. De graves blessures peuvent résulter d'une chute accidentelle du moteur hors-bord.**
- **Assurez-vous que personne ne se trouve sous le moteur hors-bord avant d'exécuter ce test.**

1. Vérifiez si le système de relevage assisté ne présente pas de traces de fuites d'huile.





ZMU02272

1. Tige d'inclinaison

2. Actionnez chacun des interrupteur de trim et de relevage du boîtier de commande à distance et du carter inférieur (si équipé) pour vous assurer que tous les interrupteurs fonctionnent.
3. Relevez le moteur hors-bord et vérifiez si la tige de correction d'assiette et de relevage est complètement ressortie.
4. Vérifiez si la tige de correction d'assiette et de relevage est exempte de corrosion ou d'autres dommages.
5. Abaissez le moteur hors-bord. Vérifiez si la tige de correction d'assiette et de relevage fonctionne correctement.

## REMARQUE:

Consultez votre distributeur Yamaha en cas d'anomalie de fonctionnement.

FMU29171

## Contrôle de l'hélice

FWM00321

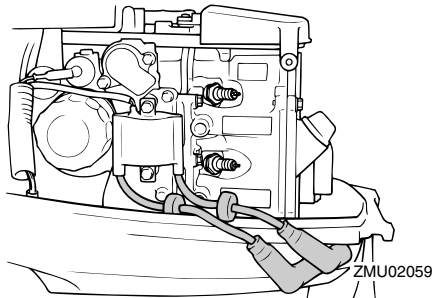
### AVERTISSEMENT

**Vous risquez de graves blessures si le moteur venait à démarrer accidentellement alors que vous vous trouvez à proximité de l'hélice.**

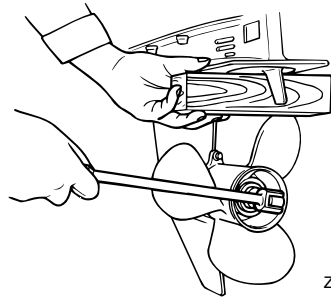
- Avant de procéder à l'inspection, à la dépose ou à l'installation de l'hélice, enlevez les capuchons de bougie des bougies. De même, placez la comman-

de d'inverseur au point mort, tournez l'interrupteur principal sur "OFF" (off) et enlevez la clé, puis retirez le cordon du coupe-circuit du moteur. Coupez le coupe-circuit de la batterie si votre bateau en est équipé.

- Ne maintenez pas l'hélice avec la main lorsque vous desserrez et que vous serrez l'écrou de l'hélice. Placez un bloc de bois entre la plaque anticavitation et l'hélice pour éviter que l'hélice tourne.



ZMU02059



ZMU01897

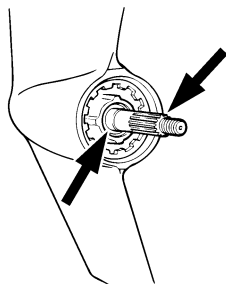
Points de contrôle

- Vérifiez si chacune des pales de l'hélice ne porte pas de traces d'usure, d'érosion due à la cavitation ou à la ventilation, ou d'autres dommages.
- Contrôlez si l'arbre d'hélice n'est pas endommagé.
- Vérifiez si les cannelures / la goupille de ci-

# Entretien

saillement ne portent pas de traces d'usage ou de dommages.

- Vérifiez s'il n'y a pas de ligne de pêche enroulée autour de l'arbre d'hélice.



ZMU01803

- Contrôlez si le joint SPI de l'arbre d'hélice n'est pas endommagé.

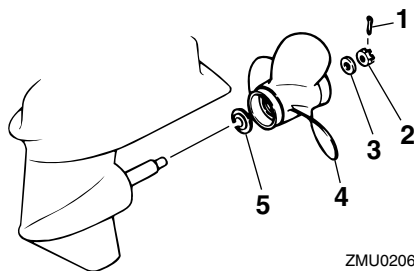
## REMARQUE:

Si équipé d'une goupille de cisaillement : la goupille de cisaillement est conçue pour se briser si l'hélice heurte un obstacle dur sous l'eau afin de protéger l'hélice et son mécanisme d'entraînement. L'hélice tourne alors librement sur son axe. Si cela se produit, la goupille de cisaillement doit être remplacée.

FMU29193

## Dépose de l'hélice

1. Redressez la goupille fendue et extrayez-la à l'aide d'une pince.
2. Déposez l'écrou d'hélice, la rondelle et l'entretoise (si équipé).



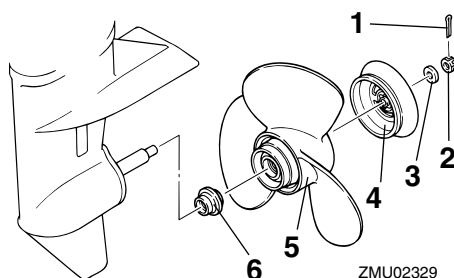
ZMU02062

1. Goupille fendue
  2. Ecrou d'hélice
  3. Rondelle
  4. Hélice
  5. Rondelle de poussée
3. Déposez l'hélice et la rondelle de poussée.

FMU29211

## Dépose de l'hélice

1. Redressez la goupille fendue et extrayez-la à l'aide d'une pince.



ZMU02329

1. Goupille fendue
  2. Ecrou d'hélice
  3. Rondelle
  4. Déflecteur
  5. Hélice
  6. Rondelle de poussée
2. Déposez l'écrou d'hélice et la rondelle.
  3. Déposez le déflecteur, l'hélice et la rondelle de poussée.

FMU29230

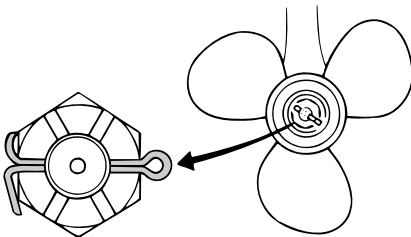
## Installation de l'hélice

FCM00340

### ATTENTION:

- Installez la rondelle de poussée avant d'installer l'hélice, car vous risquez sinon d'endommager le carter inférieur et le moyeu de l'hélice.
- Veillez à utiliser une nouvelle goupille fendue et à en replier correctement les extrémités. L'hélice risque sinon de s'enlever en cours d'utilisation et d'être perdue.

1. Appliquez de la Yamaha marine grease ou une graisse anticorrosion sur l'arbre d'hélice.
2. Installez l'entretoise (si équipé), la rondelle de poussée et l'hélice sur l'arbre d'hélice.
3. Installez l'entretoise (si équipé) et la rondelle. Serrez l'écrou de l'hélice au couple spécifié.
4. Alignez l'écrou de l'hélice sur l'orifice de l'arbre d'hélice. Insérez une nouvelle goupille fendue dans l'orifice et repliez les extrémités de la goupille fendue.



ZMU02063

### REMARQUE:

Si l'écrou de l'hélice n'est pas aligné sur l'orifice de l'arbre d'hélice après le serrage au couple spécifié, serrez un peu plus l'écrou de

manière à l'aligner sur l'orifice.

FMU29261

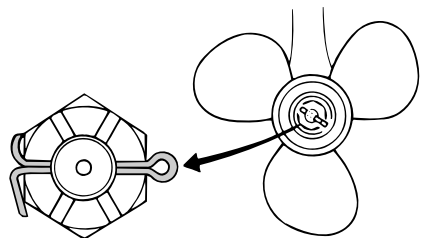
## Installation de l'hélice

FCM00340

### ATTENTION:

- Installez la rondelle de poussée avant d'installer l'hélice, car vous risquez sinon d'endommager le carter inférieur et le moyeu de l'hélice.
- Veillez à utiliser une nouvelle goupille fendue et à en replier correctement les extrémités. L'hélice risque sinon de s'enlever en cours d'utilisation et d'être perdue.

1. Appliquez de la Yamaha marine grease ou une graisse anticorrosion sur l'arbre d'hélice.
2. Installez la rondelle de poussée et l'hélice sur l'arbre d'hélice. Installez le déflecteur sur l'hélice.
3. Installez la rondelle et serrez l'écrou de l'hélice au couple spécifié.
4. Alignez l'écrou de l'hélice sur l'orifice de l'arbre d'hélice. Insérez une nouvelle goupille fendue dans l'orifice et repliez les extrémités de la goupille fendue.



ZMU02063

### REMARQUE:

Si l'écrou de l'hélice n'est pas aligné sur l'orifice de l'arbre d'hélice après le serrage au couple spécifié, serrez un peu plus l'écrou de

# Entretien

manière à l'aligner sur l'orifice.

FMU29280

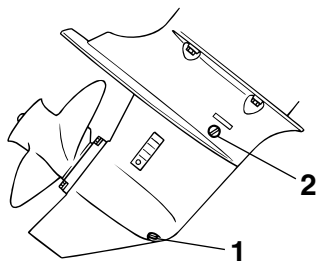
## Renouvellement de l'huile pour engrenages

FWM00800

### **AVERTISSEMENT**

- Assurez-vous que le moteur hors-bord est fermement fixé sur le tableau AR ou sur un support stable. Vous risquez d'être gravement blessé si le moteur hors-bord venait à retomber sur vous.
- Ne vous placez jamais sous l'embase lorsque le moteur hors-bord est relevé, même si le levier ou le bouton de support de relevage est verrouillé. De graves blessures peuvent résulter d'une chute accidentelle du moteur hors-bord.

1. Relevez le moteur hors-bord de façon à ce que la vis de vidange de l'huile pour engrenages se situe au point le plus bas possible.
2. Placez un conteneur adéquat sous le carter d'hélice.
3. Déposez la vis de vidange de l'huile pour engrenages.



ZMU02064

1. Vis de purge d'huile pour engrenages
2. Vis de niveau d'huile

### REMARQUE:

Si équipé d'une vis de vidange d'huile pour engrenages magnétique : éliminez toutes les particules métalliques de la vis avant de l'installer.

4. Déposez la vis de niveau d'huile pour permettre une vidange complète de l'huile.

FCM00710

### ATTENTION:

Inspectez l'huile usagée après l'avoir vidangée. Si l'huile est d'apparence laiteuse, c'est que de l'eau pénètre à l'intérieur du carter d'hélice, ce qui peut causer des dommages aux engrenages. Consultez un distributeur Yamaha pour la réparation des joints du carter d'hélice.

### REMARQUE:

Pour l'élimination de l'huile usagée, consultez votre distributeur Yamaha.

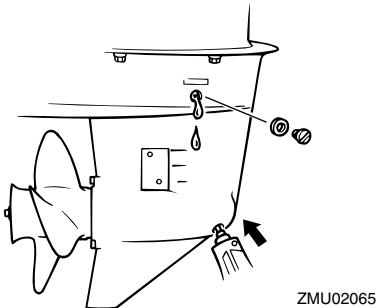
5. Le moteur hors-bord se trouvant en position verticale, injectez de l'huile pour engrenages par l'orifice de la vis de vidange de l'huile pour engrenage en utilisant un flexible ou un système de

remplissage sous pression.

Huile pour engrenages préconisée :  
Huile de transmission hypoïde SAE  
n°90

Quantité d'huile pour engrenages :

- F13.5AMH 250.0 cm<sup>3</sup> (8.45 US oz)  
(8.82 Imp.oz)
- F15AE 250.0 cm<sup>3</sup> (8.45 US oz)  
(8.82 Imp.oz)
- F15AEH 250.0 cm<sup>3</sup> (8.45 US oz)  
(8.82 Imp.oz)
- F15AEP 250.0 cm<sup>3</sup> (8.45 US oz)  
(8.82 Imp.oz)
- F15AMH 250.0 cm<sup>3</sup> (8.45 US oz)  
(8.82 Imp.oz)
- F9.9CE 250.0 cm<sup>3</sup> (8.45 US oz)  
(8.82 Imp.oz)
- F9.9CMH 250.0 cm<sup>3</sup> (8.45 US oz)  
(8.82 Imp.oz)
- FT9.9DE 370.0 cm<sup>3</sup> (12.51 US oz)  
(13.05 Imp.oz)
- FT9.9DMH 370.0 cm<sup>3</sup> (12.51 US oz)  
(13.05 Imp.oz)



6. Lorsque l'huile commence à s'écouler par l'orifice de la vis de niveau d'huile, insérez et serrez la vis de niveau d'huile.
7. Insérez et serrez la vis de vidange de l'huile pour engrenages.

FMU29302

## Nettoyage du réservoir de carburant

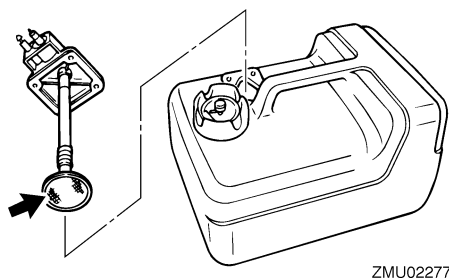
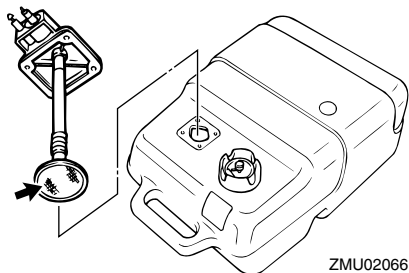
FWM00920

### **AVERTISSEMENT**

**L'essence est hautement inflammable et ses vapeurs sont inflammables et explosives.**

- Si vous avez des questions sur la façon d'exécuter correctement cette procédure, consultez votre distributeur Yamaha.
- Eloignez les étincelles, les cigarettes, les flammes et autres sources d'allumage lorsque vous nettoyez le réservoir de carburant.
- Déposez le réservoir de carburant du bateau avant de le nettoyer. Travaillez uniquement à l'extérieur et à un endroit bien aéré.
- Essuyez immédiatement les éventuelles coulures de carburant.
- Remontez soigneusement le réservoir de carburant. Un remontage mal exécuté peut entraîner une fuite de carburant, ce qui risque de provoquer un incendie ou une explosion.
- Éliminez les restes de vieux carburant conformément aux réglementations locales.

1. Videz le réservoir de carburant dans un conteneur agréé.
2. Versez une faible quantité d'un solvant approprié dans le réservoir. Installez le bouchon et agitez le réservoir. Videz complètement le solvant.
3. Déposez les vis de fixation du raccord de carburant. Retirez le raccord du réservoir.



4. Nettoyez le filtre (situé à l'extrémité de la conduite d'aspiration) dans un solvant de nettoyage approprié. Laissez le filtre sécher.
5. Remplacez le joint par un nouveau. Réinstallez le raccord de carburant et serrez fermement les vis.

FMU29312

## Inspection et remplacement de (des) l'anode(s)

Les moteurs hors-bord Yamaha sont protégés contre la corrosion au moyen d'anodes réactives. Inspectez périodiquement les anodes externes. Éliminez les dépôts à la surface des anodes. Consultez un distributeur Yamaha pour le remplacement des anodes externes.

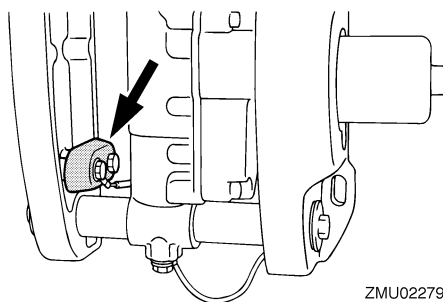
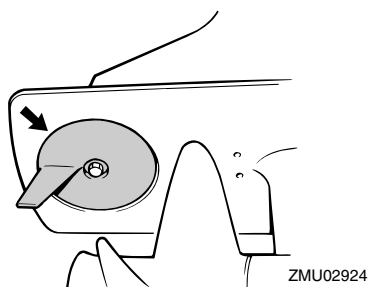
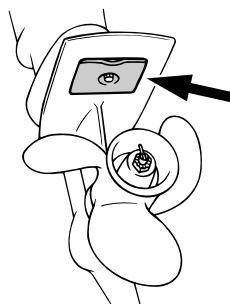
FCM00720

### **ATTENTION:**

**Ne peignez pas les anodes, car cela les rendrait inefficaces.**

### **REMARQUE:**

Inspectez les fils de masse reliés aux anodes externes sur les modèles qui en sont équipés. Consultez un distributeur Yamaha pour l'inspection et le remplacement des anodes internes montées sur le bloc de propulsion et d'alimentation.



FMU29320

## Contrôle de la batterie (modèles à démarreur électrique)

FWM00330

### **AVERTISSEMENT**

Le liquide électrolytique de la batterie est dangereux ; il contient de l'acide sulfurique, ce qui le rend par conséquent toxique et extrêmement mordant.

Conformez-vous en toutes circonstances aux mesures préventives suivantes :

- Evitez tout contact corporel avec le liquide électrolytique, car il peut provoquer de graves brûlures et d'irrémediables blessures aux yeux.
- Portez des lunettes de protection lorsque vous manipulez ou que vous travaillez à proximité de batteries.

#### Antidote (EXTERNE) :

- PEAU - Rincez à l'eau.
- YEUX - Rincez à l'eau pendant 15 minutes et consultez immédiatement un médecin.

#### Antidote (INTERNE) :

- Buvez de grandes quantités d'eau ou de lait, suivi de magnésie, d'œuf battu ou d'huile végétale. Consultez immédiatement un médecin.

Les batteries génèrent également un gaz hydrogène explosif ; conformez-vous par conséquent en toutes circonstances aux mesures préventive suivantes :

- Chargez les batteries à un endroit bien aéré.
- Gardez les batteries à l'écart du feu, des étincelles et des flammes nues (par exemple : un équipement de soudure, des cigarettes allumées, etc.).
- NE FUMEZ PAS pendant que vous chargez ou que vous manipulez des batte-

ries.

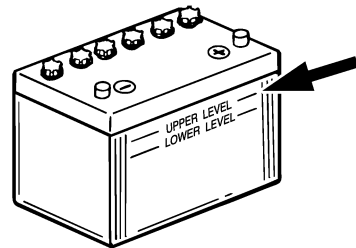
## **GARDEZ LES BATTERIES ET LE LIQUIDE ELECTROLYTIQUE HORS DE LA PORTEE DES ENFANTS.**

FCM00360

### **ATTENTION:**

- Une batterie mal entretenue se détériorera rapidement.
- L'eau du robinet ordinaire contient des sels minéraux néfastes à une batterie et ne doit pas être utilisée pour effectuer l'appoint.

1. Vérifiez le niveau d'électrolyte au moins une fois par mois. Si nécessaire, faites l'appoint au niveau recommandé par le fabricant. Faites uniquement l'appoint avec de l'eau distillée (ou de l'eau pure déminéralisée convenant à un usage dans les batteries).



ZMU01810

2. Gardez toujours la batterie dans un bon état de charge. L'installation d'un voltmètre vous permettra de contrôler votre batterie. Si vous envisagez de ne pas utiliser le bateau pendant un mois ou plus, retirez la batterie du bateau et remisez-la à un endroit frais et à l'abri de la lumière. Rechargez complètement la batterie avant de l'utiliser.
3. Si vous remisez la batterie pour une durée de plus d'un mois, vérifiez le poids

# Entretien

volumique du liquide au moins une fois par mois et rechargez la batterie s'il est faible.

## REMARQUE:

Consultez un distributeur Yamaha pour charger ou recharger des batteries.

FMU29331

## Raccordement de la batterie

FWM00570

### AVERTISSEMENT

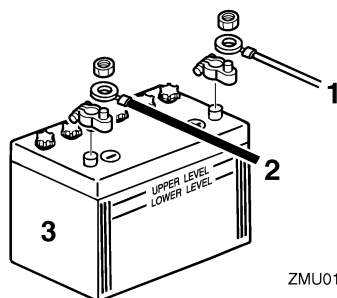
**Montez solidement le support de la batterie à un endroit sec, bien aéré et exempt de vibrations sur le bateau. Installez une batterie complètement chargée dans le support.**

FCM01121

### ATTENTION:

- Assurez-vous que le contacteur principal (sur les modèles concernés) est "OFF" (off) lorsque vous travaillez sur la batterie.
- L'inversion des câbles de la batterie risque d'endommager les composants électriques.
- Branchez le câble ROUGE en premier lieu lorsque vous installez la batterie et débranchez le câble NOIR en premier lieu lorsque vous la déposez. Vous risquez sinon d'endommager les composants électriques.
- Les contacts électriques de la batterie et les câbles doivent être propres et correctement raccordés, sinon la batterie ne permettra pas de faire démarrer le moteur.

Raccordez d'abord le câble ROUGE à la borne POSITIVE (+). Raccordez ensuite le câble NOIR à la borne NEGATIVE (-).



ZMU01811

1. Câble rouge
2. Câble noir
3. Batterie

FMU29370

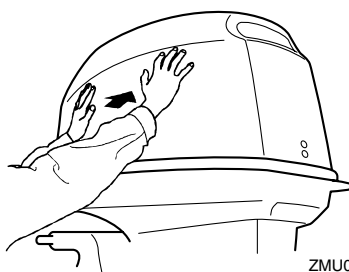
## Déconnexion de la batterie

Déconnectez en premier lieu le câble NOIR de la borne NEGATIVE (-). Déconnectez ensuite le câble ROUGE de la borne POSITIVE (+).

FMU29390

## Contrôle du capot supérieur

Vérifiez le montage du capot supérieur en appuyant dessus des deux mains. S'il bouge, faites-le réparer par votre distributeur Yamaha.



ZMU02068

FMU29400

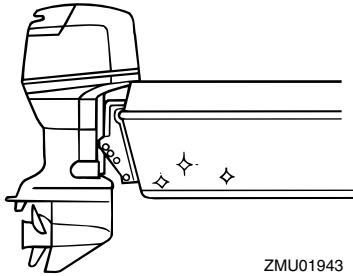
## Protection de la coque du bateau

Une coque propre améliore les performances du bateau. La coque du bateau doit dans toute la mesure du possible rester exempte de concrétions marines. Si nécessaire, la co-



que du bateau peut être revêtue d'une peinture antifouling agréée dans votre zone géographique afin d'inhiber les concrétions marines.

N'utilisez pas de peinture antifouling qui contient du cuivre ou du graphite. Ces peintures peuvent provoquer une corrosion plus rapide du moteur.



ZMU01943

## Recherche des pannes

Un problème au niveau des systèmes d'alimentation, de compression ou d'allumage peut causer des difficultés de démarrage, une perte de puissance ou d'autres problèmes. Cette section décrit les contrôles de base ainsi que les remèdes possibles, et s'applique à tous les moteurs hors-bord Yamaha. De ce fait, certains éléments peuvent ne pas s'appliquer à votre modèle.

Si votre moteur hors-bord nécessite des réparations, présentez-le à votre distributeur Yamaha.

Si l'indicateur d'avertissement de défaillance du moteur se met à clignoter, consultez votre distributeur Yamaha.

### Le démarreur ne fonctionne pas.

Q. La capacité de la batterie est-elle faible ou basse ?

R. Vérifiez l'état de la batterie. Utilisez une batterie de la capacité préconisée.

Q. Les connexions de la batterie sont-elles desserrées ou corrodées ?

R. Serrez les câbles de la batterie et nettoyez les bornes de la batterie.

Q. Le fusible du relais du démarreur électrique ou du circuit électrique est-il grillé ?

R. Vérifiez la cause de la surcharge électrique et réparez. Remplacez le fusible par un autre d'une intensité correcte.

Q. Des composants du démarreur sont-ils défectueux ?

R. Faites procéder à un entretien par un distributeur Yamaha.

Q. Le levier d'inversion est-il en prise ?

R. Passez au point mort.

### Le moteur refuse de démarrer (le démarreur ne fonctionne pas).

Q. Le réservoir de carburant est-il vide ?

R. Remplissez le réservoir de carburant frais et propre.

Q. Le carburant est-il contaminé ou altéré ?

R. Remplissez le réservoir de carburant frais et propre.

Q. Le filtre à carburant est-il obstrué ?

R. Nettoyez ou remplacez le filtre.

Q. La procédure de démarrage est-elle incorrecte ?

R. Voir page 28.

Q. La pompe à carburant fonctionne-t-elle correctement ?

R. Faites procéder à un entretien par un distributeur Yamaha.

Q. La (les) bougie(s) est-elles (sont-elles) encrassée(s) ou de type incorrect ?

R. Inspectez la (les) bougie(s). Nettoyez ou remplacez par une (des) bougie(s) du type préconisé.

Q. Les capuchon(s) de bougie sont-ils incorrectement installés ?

R. Vérifiez et réinstallez le(s) capuchon(s).

Q. Le câblage d'allumage est-il endommagé ou mal connecté ?

R. Vérifiez si les fils sont usés ou endommagés. Serrez toutes les connexions lâches. Remplacez les fils usés ou endommagés.

Q. Les composants du système d'allumage

sont-ils défectueux ?

R. Faites procéder à un entretien par un distributeur Yamaha.

Q. Le cordon du contacteur d'arrêt du moteur n'est-il pas attaché ?

R. Attachez le cordon.

Q. Les composants internes du moteur sont-ils endommagés ?

R. Faites procéder à un entretien par un distributeur Yamaha.

## **Le régime est irrégulier ou le moteur cale.**

Q. La (les) bougie(s) est-elles (sont-elles) encrassée(s) ou de type incorrect ?

R. Inspectez la (les) bougie(s). Nettoyez ou remplacez par une (des) bougie(s) du type préconisé.

Q. Le système d'alimentation est-il obstrué ?

R. Vérifiez si la conduite d'alimentation est coincée ou pliée, ou s'il y a d'autres obstructions dans le système d'alimentation.

Q. Le carburant est-il contaminé ou altéré ?

R. Remplissez le réservoir de carburant frais et propre.

Q. Le filtre à carburant est-il obstrué ?

R. Nettoyez ou remplacez le filtre.

Q. Des composants du système d'allumage sont-ils défectueux ?

R. Faites procéder à un entretien par un distributeur Yamaha.

Q. Le système d'avertissement est-il activé ?

R. Identifiez et remédiez à la cause de l'avertissement.

Q. L'écartement des électrodes de la bougie est-il incorrect ?

R. Inspectez et ajustez selon les spécifications.

Q. Le câblage d'allumage est-il endommagé ou mal connecté ?

R. Vérifiez si les fils sont usés ou endommagés. Serrez toutes les connexions lâches. Remplacez les fils usés ou endommagés.

Q. L'huile moteur spécifiée est-elle utilisée ?

R. Contrôlez et remplacez l'huile suivant les spécifications.

Q. Le thermostat est-il défectueux ou obstrué ?

R. Faites procéder à un entretien par un distributeur Yamaha.

Q. Les réglages du carburateur sont-ils incorrects ?

R. Faites procéder à un entretien par un distributeur Yamaha.

Q. La pompe à carburant est-elle endommagée ?

R. Faites procéder à un entretien par un distributeur Yamaha.

Q. La vis de mise à pression atmosphérique du réservoir est-elle fermée ?

R. Ouvrez la vis de mise à pression atmosphérique.

Q. Le bouton du starter est-il actionné ?

R. Ramenez-le à sa position de départ.

Q. L'angle du moteur est-il trop relevé ?

R. Ramenez-le à sa position de fonctionnement normale.

# Dépannage

---

Q. Le carburateur est-il obstrué ?

R. Faites procéder à un entretien par un distributeur Yamaha.

Q. Le branchement du raccord de carburant est-il incorrect ?

R. Branchez-le correctement.

Q. Le réglage du papillon est-il incorrect ?

R. Faites procéder à un entretien par un distributeur Yamaha.

Q. Le câble de batterie est-il déconnecté ?

R. Connectez-le correctement.

**Le vibreur retentit ou l'indicateur s'allume.**

Q. Le système de refroidissement est-il obstrué ?

R. Contrôlez si la prise d'eau n'est pas entravée.

Q. Le niveau d'huile moteur est-il faible ?

R. Remplissez le réservoir d'huile de l'huile moteur spécifiée.

Q. La plage de température de la bougie est-elle incorrecte ?

R. Inspectez la bougie et remplacez-la par le type préconisé.

Q. L'huile moteur spécifiée est-elle utilisée ?

R. Vérifiez et renouvelez l'huile selon les spécifications.

Q. L'huile moteur est-elle contaminée ou altérée ?

R. Renouvelez l'huile avec de l'huile spécifiée.

Q. Le filtre à huile est-il obstrué ?

R. Faites procéder à un entretien par un distributeur Yamaha.

Q. La pompe d'alimentation/injection d'huile est-elle défectueuse ?

R. Faites procéder à un entretien par un distributeur Yamaha.

Q. La charge est-elle mal répartie sur le bateau ?

R. Répartissez la charge de manière à équilibrer le bateau.

Q. La pompe à eau ou le thermostat est-il défectueux ?

R. Faites procéder à un entretien par un distributeur Yamaha.

Q. Y a-t-il un excès d'eau dans le bol du filtre à carburant ?

R. Vidangez le bol du filtre.

**La puissance du moteur diminue.**

Q. L'hélice est-elle endommagée ?

R. Faites réparer ou remplacer l'hélice.

Q. Le pas ou le diamètre de l'hélice est-il incorrect ?

R. Installez une hélice correcte pour faire fonctionner le moteur hors-bord dans sa plage de régime (tr/min) préconisée.

Q. L'angle de trim est-il incorrect ?

R. Ajustez l'angle de trim pour assurer un fonctionnement optimal.

Q. Le moteur est-il monté à une hauteur incorrecte sur le tableau AR ?

R. Faites ajuster le moteur à la bonne hauteur sur le tableau AR.

Q. Le système d'avertissement est-il activé ?

R. Identifiez et remédiez à la cause de l'avertissement.

Q. La coque du bateau est-elle couverte de concrétions marines ?

R. Nettoyez la coque du bateau.

Q. La (les) bougie(s) est-elles (sont-elles) encrassée(s) ou de type incorrect ?

R. Inspectez la (les) bougie(s). Nettoyez ou remplacez par une (des) bougie(s) du type préconisé.

Q. Des algues ou d'autres corps étrangers sont-ils coincés sur le boîtier d'hélice ?

R. Éliminez les corps étrangers et nettoyez l'embase.

Q. Le système d'alimentation est-il obstrué ?

R. Vérifiez si la conduite d'alimentation est coincée ou pliée, ou s'il y a d'autres obstructions dans le système d'alimentation.

Q. Le filtre à carburant est-il obstrué ?

R. Nettoyez ou remplacez le filtre.

Q. Le carburant est-il contaminé ou altéré ?

R. Remplissez le réservoir de carburant frais et propre.

Q. L'écartement des électrodes de la bougie est-il incorrect ?

R. Inspectez et ajustez selon les spécifications.

Q. Le câblage d'allumage est-il endommagé ou mal connecté ?

R. Vérifiez si les fils sont usés ou endommagés. Serrez toutes les connexions lâches.

Remplacez les fils usés ou endommagés.

Q. Des composants du système d'allumage sont-ils défectueux ?

R. Faites procéder à un entretien par un distributeur Yamaha.

Q. L'huile moteur spécifiée est-elle utilisée ?

R. Vérifiez et renouvelez l'huile selon les spécifications.

Q. Le thermostat est-il défectueux ou obstrué ?

R. Faites procéder à un entretien par un distributeur Yamaha.

Q. La vis de mise à pression atmosphérique est-elle obstruée ?

R. Ouvrez la vis de mise à pression atmosphérique.

Q. La pompe à carburant est-elle endommagée ?

R. Faites procéder à un entretien par un distributeur Yamaha.

Q. Le branchement du raccord de carburant est-il incorrect ?

R. Branchez-le correctement.

Q. La plage de température de la bougie est-elle incorrecte ?

R. Inspectez la bougie et remplacez-la par le type préconisé.

Q. La courroie d'entraînement de la pompe à carburant haute pression est-elle rompue ?

R. Faites procéder à un entretien par un distributeur Yamaha.

Q. Le moteur réagit-il correctement à la posi-

# Dépannage

---

tion du levier d'inverseur ?

R. Faites procéder à un entretien par un distributeur Yamaha.

**Le moteur produit des vibrations excessives.**

Q. L'hélice est-elle endommagée ?

R. Faites réparer ou remplacer l'hélice.

Q. L'arbre d'hélice est-il endommagé ?

R. Faites procéder à un entretien par un distributeur Yamaha.

Q. Des algues ou d'autres corps étrangers sont-ils coincés autour de l'hélice ?

R. Éliminez-les et nettoyez l'hélice.

Q. Le boulon de montage du moteur est-il desserré ?

R. Serrez le boulon.

Q. Le pivot de direction est-il desserré ou endommagé ?

R. Serrez ou faites procéder à un entretien par un distributeur Yamaha.

FMU29432

## Action temporaire en cas d'urgence

FMU29440

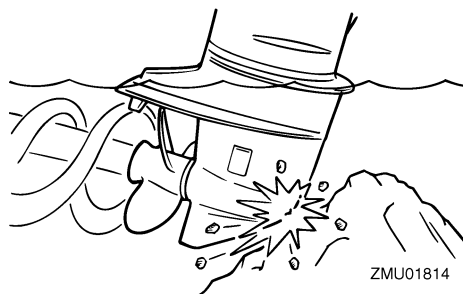
### Dommage dû à un impact

FWM00870

#### **AVERTISSEMENT**

**Le moteur hors-bord peut subir de graves dommages lors d'une collision pendant que vous naviguez ou que vous le transportez sur une remorque. De tels dommages peuvent rendre le moteur hors-bord d'une utilisation dangereuse.**

Si le moteur hors-bord heurte un objet dans l'eau, appliquez la procédure suivante.



1. Arrêtez immédiatement le moteur.
2. Vérifiez si le système de commande et tous les composants sont endommagés. Vérifiez également si le bateau ne présente pas de dommages.
3. Même si vous ne découvrez pas de dommages, rejoignez lentement et prudemment le port le plus proche.
4. Faites inspecter le moteur hors-bord par un distributeur Yamaha avant de l'utiliser à nouveau.

FMU29462

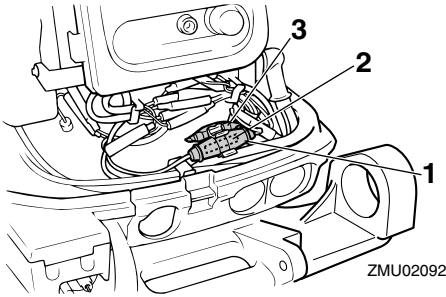
### Remplacement du fusible

Si le fusible a grillé, sur un modèle à démarreur électrique, ouvrez le coffret à fusibles et remplacez le fusible par un nouveau fusible de la même intensité.

FWM00630

#### **AVERTISSEMENT**

**Veillez à utiliser le fusible spécifié. Un fusible incorrect ou un morceau de fil peut laisser passer trop de courant. Ce qui peut provoquer des dommages au système électrique et constitue un risque d'incendie.**



1. Porte-fusibles
2. Fusible (20 A)
3. Fusible de rechange (20 A)

## REMARQUE:

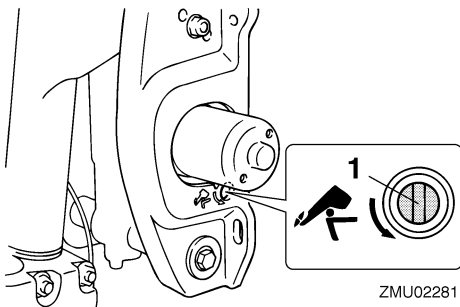
Consultez votre distributeur Yamaha si le nouveau fusible grille de nouveau immédiatement.

FMU29520

## Le système de trim ne fonctionne pas

Si le moteur ne peut être relevé ou abaissé à l'aide du système de trim/relevage assisté parce que la batterie est déchargée ou en raison d'une défaillance du système de trim/relevage assisté, le moteur peut être relevé ou abaissé manuellement.

1. Desserrez la vis de vanne manuelle en la tournant dans le sens antihoraire jusqu'à ce qu'elle s'arrête.



1. Vis de valve manuelle

2. Placez le moteur dans la position voulue, puis serrez la vis de vanne manuelle en la tournant dans le sens horaire.

FMU29531

## Le démarreur ne fonctionne pas

Si le mécanisme du démarreur ne fonctionne pas (le moteur ne peut être lancé au moyen du démarreur), vous pouvez toujours faire démarrer le moteur avec une corde de lancement de secours.

FWM01020

## ⚠ AVERTISSEMENT

- Utilisez cette procédure uniquement en cas d'urgence pour retourner au port en vue des réparations.
- Lorsque vous utilisez une corde de lancement de secours pour faire démarrer le moteur, le dispositif de sécurité de démarrage embrayé ne fonctionne pas. Assurez-vous que le levier de commande à distance est au point mort. Sinon, le bateau pourrait subitement se mettre à avancer et risquer de causer un accident.
- En cours d'utilisation, attachez le cordon du coupe-circuit de sécurité du moteur à une partie résistante de vos vêtements, au bras ou à la jambe.
- N'attachez pas le cordon à un vêtement susceptible de se déchirer. Ne faites pas passer le cordon là où il risque d'être coincé, ce qui l'empêcherait de fonctionner.
- Evitez de tirer accidentellement sur le cordon en cours de fonctionnement normal. Une perte de puissance signifie la perte d'une grande partie de la manœuvrabilité. De même, sans la puissance du moteur, le bateau risque de ralentir brusquement. Ce qui pourrait projeter les personnes et les objets

# Dépannage

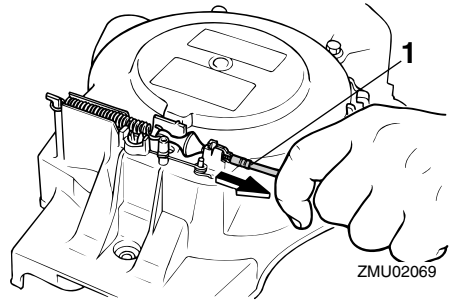
vers l'avant.

- Veillez à ce que personne ne soit debout derrière vous lorsque vous tirez sur la corde de lancement. Elle risque d'être projetée derrière vous et de blesser quelqu'un.
- Lorsqu'il n'est pas protégé, le volant en rotation est très dangereux. Gardez les vêtements lâches et les autres objets à l'écart lorsque vous faites démarrer le moteur. Utilisez la corde de lancement de secours uniquement suivant les instructions. Ne touchez pas le volant ni les autres pièces en mouvement lorsque le moteur tourne. N'installez pas le mécanisme du démarreur ni le capot supérieur après que le moteur a démarré.
- Ne touchez pas la bobine d'allumage, le câble de la bougie, le capuchon de la bougie ni d'autres composants électriques lorsque vous faites démarrer le moteur ou pendant qu'il tourne. Vous risqueriez de recevoir une décharge électrique.

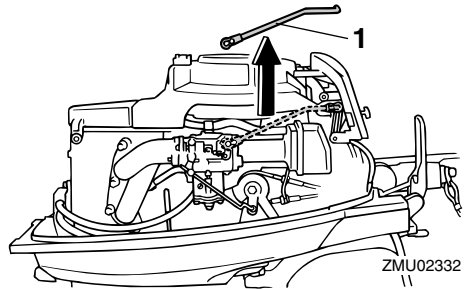
FMU29602

## Démarrage d'urgence du moteur

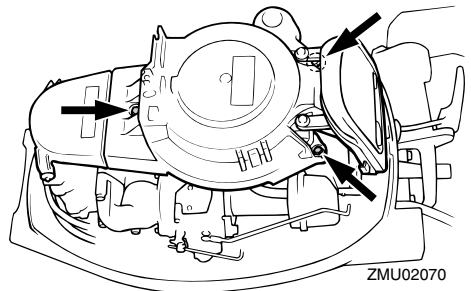
1. Déposez le capot supérieur.
2. Déposez le câble en l'extrayant du démarreur, si le câble est installé.



1. Câble de sécurité de démarrage embraqué
3. Déposez les deux extrémités de la biellette du starter.



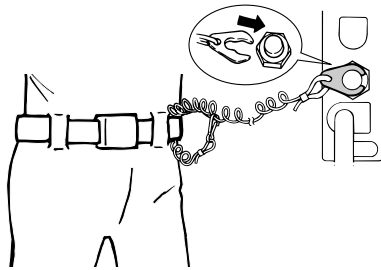
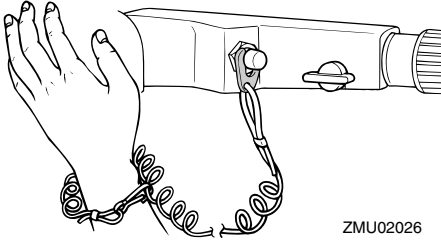
1. Biellette de starter
4. Déposez le couvercle du démarreur/volant en retirant les 3 boulons. Déconnectez les fils du couvercle du démarreur/volant.



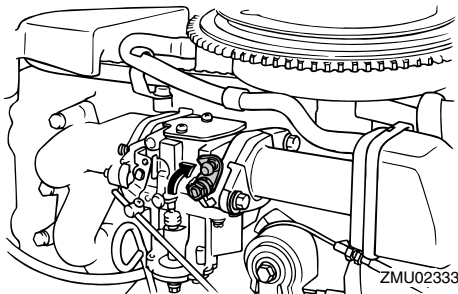
5. Préparez le moteur pour le démarrage.



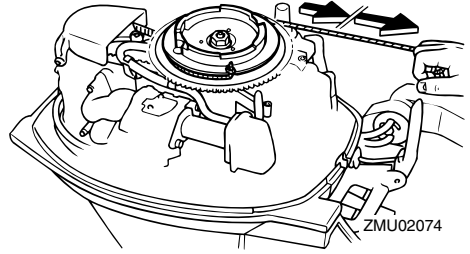
Pour plus d'informations, voir page 28. Veillez à ce que le moteur se trouve au point mort que et la plaque de coupe-contact du coupe-circuit de sécurité à cordon du moteur soit insérée dans le contacteur d'arrêt du moteur.



6. Relevez le levier sur le carburateur pour actionner le système du starter lorsque le moteur est froid. Dès que le moteur a démarré, ramenez le levier sur sa position initiale.



7. Insérez l'extrémité nouée de la corde de lancement de secours dans l'encoche du rotor du volant et enroulez la corde de plusieurs tours dans le sens horaire autour du volant.



8. Tirez lentement sur la corde jusqu'à ce que vous sentiez une résistance.
9. Tirez ensuite d'un geste vif pour lancer le moteur et le faire démarrer. Répétez si nécessaire.

FMU29760

## Traitement d'un moteur submergé

Si le moteur hors-bord a été submergé, présentez-le immédiatement à un distributeur Yamaha. Sinon, de la corrosion risque de se former presque immédiatement.

Si vous ne présentez pas immédiatement le moteur hors-bord à un distributeur Yamaha, appliquez la procédure suivante pour minimiser les dommages au moteur.

FMU29783

### Procédure

1. Nettoyez soigneusement à l'eau douce la boue, le sel, les algues, etc.
2. Déposez la (les) bougie(s) et tournez les orifices des bougies vers le bas pour laisser s'écouler l'eau, la boue et les contaminants.
3. Videz le carburateur, le filtre à carburant et la conduite d'alimentation du carbu-

# Dépannage

---

rant qu'ils contiennent. Videz complètement l'huile moteur.

4. Remplissez le carter d'huile moteur fraîche.

Capacité d'huile moteur :

1.0 L (1.06 US qt) (0.88 Imp.qt)

5. Versez de l'huile de brumisage ou de l'huile moteur dans le(s) carburateur(s) et les orifices des bougies tout en lançant le moteur avec le démarreur manuel ou la corde de lancement de secours.
6. Présentez le moteur hors-bord le plus rapidement possible à un distributeur Yamaha.

FCM00400

## **ATTENTION:** \_\_\_\_\_

**Ne tentez pas de faire fonctionner le moteur hors-bord avant qu'il ait été complètement inspecté.**


---





YAMAHA MOTOR CO., LTD.

Imprimé au Japon

Mars 2004-0.9 × 1 

Imprimé sur papier recyclé