



# YAMAHA



## 60F 70B

## MANUEL DE L'UTILISATEUR

**▲ Lisez attentivement ce manuel avant de faire fonctionner ce moteur hors-bord.**

**6H2-28199-7Y-F0**

FMU25052

**Lisez attentivement ce manuel avant de faire fonctionner ce moteur hors-bord. Conservez ce manuel à bord dans un sac étanche lorsque vous naviguez. Ce manuel doit accompagner le moteur hors-bord s'il est vendu.**

# Informations importantes sur le manuel

FMU25107

## Avis au propriétaire

Nous vous remercions d'avoir sélectionné un moteur hors-bord Yamaha. Le présent manuel de l'utilisateur comporte les informations requises pour une utilisation, un entretien et des manipulations corrects. La bonne compréhension de ces instructions assez simples contribuera à vous procurer un maximum de satisfactions de votre nouveau Yamaha. Si vous avez des questions relatives au fonctionnement ou à l'entretien de votre moteur hors-bord, consultez un distributeur Yamaha.

Les informations importantes contenues dans le présent manuel de l'utilisateur sont mises en évidence de la façon suivante.



C'est le symbole d'alerte de sécurité. Il sert à vous alerter en cas de risques de blessures potentiels. Conformez-vous à tous les messages de sécurité qui suivent ce symbole afin d'éviter toute blessure, voire la mort.

FWM00781



### **AVERTISSEMENT**

**Un AVERTISSEMENT indique une situation dangereuse qui, si elle ne peut être évitée, pourrait entraîner des blessures graves, voire la mort.**

FCM00701

### **ATTENTION**

**Un ATTENTION indique les consignes spéciales qui doivent être respectées afin d'éviter d'endommager le moteur hors-bord ou d'autres biens.**

### **REMARQUE:**

Une REMARQUE fournit des informations importantes qui facilitent et expliquent les différentes procédures.

Yamaha travaille continuellement à l'amélioration de la conception et de la qualité de ses produits. Par conséquent, bien que le présent manuel contienne les dernières informations produit disponibles au moment de la mise sous presse, il peut y avoir de légères différences entre votre moteur hors-bord et le présent manuel. Si vous avez des questions au sujet du présent manuel, consultez votre revendeur Yamaha.

Pour garantir la longévité de ce produit, Yamaha recommande que vous utilisiez le produit et que vous appliquiez les inspections et l'entretien périodiques spécifiques en suivant correctement les instructions du manuel de l'utilisateur. Tout dommage résultant de la négligence de ces instructions n'est pas couvert par la garantie.

Certains pays appliquent des lois ou des réglementations interdisant aux utilisateurs de faire sortir le produit du pays où il a été acheté, et il peut s'avérer impossible d'enregistrer le produit dans le pays de destination. De plus, la garantie peut ne pas s'appliquer dans certaines régions. Si vous planifiez d'emporter le produit dans un autre pays, consultez le revendeur chez qui le produit a été acheté pour des informations complémentaires.

Si le produit a été acheté d'occasion, veuillez consulter votre revendeur le plus proche pour votre réenregistrement de client et pour être habilité à faire appel aux services spécifiques.

### **REMARQUE:**

Le 60FEDO, 60FETO, 70BETO et les accessoires standard servent de base aux explications et aux illustrations contenues dans le présent manuel. De ce fait, certaines caractéristiques peuvent ne pas s'appliquer à tous les modèles.

# Informations importantes sur le manuel

---

FMU25121

**60F, 70B**

**MANUEL DE L'UTILISATEUR**

**©2010 par Yamaha Motor Co., Ltd.**

**1ère Edition, mars 2010**

**Tous droits réservés.**

**Toute réimpression ou utilisation non autori-  
sée**

**sans la permission écrite de**

**Yamaha Motor Co., Ltd.**

**est explicitement interdite.**

**Imprimé au Japon**

# Table des matières

<b>Informations de sécurité.....</b>	<b>1</b>	Spécifications de la batterie .....	12
Sécurité du moteur hors-bord .....	1	Montage de la batterie .....	12
Hélice .....	1	Plusieurs batteries.....	12
Pièces en rotation .....	1	Sélection de l'hélice .....	12
Pièces brûlantes .....	1	Sécurité de démarrage embrayé ...	13
Choc électrique .....	1	Exigences pour l'huile moteur .....	13
Système de trim .....	1	Exigences pour le carburant .....	13
Cordon de coupure du moteur .....	1	Essence .....	13
Essence .....	2	Eau boueuse ou acide .....	14
Exposition au carburant et		Peinture antifouling .....	14
coulures .....	2	Exigences relatives à	
Monoxyde de carbone .....	2	l'élimination du moteur .....	14
Modifications .....	2	Equipement de secours .....	14
Sécurité de la navigation.....	2	<b>Composants .....</b>	<b>15</b>
Alcool et médicaments.....	2	Diagramme des composants .....	15
Gilets de sauvetage .....	2	Réservoir de carburant.....	15
Baigneurs.....	2	Raccord de carburant.....	16
Passagers .....	3	Jauge de carburant .....	16
Surcharge .....	3	Bouchon du réservoir de	
Évitez les collisions .....	3	carburant.....	16
Temps .....	3	Vis de mise à pression	
Initiation du passager.....	4	atmosphérique .....	16
Publications sur la sécurité de la		Boîtier de commande à distance.....	16
navigation .....	4	Levier de commande à distance .....	16
Lois et réglementations.....	4	Commande de verrouillage de	
<b>Informations générales.....</b>	<b>5</b>	point mort.....	17
Enregistrement des numéros		Levier d'accélération au point	
d'identification .....	5	mort.....	17
Numéro de série du moteur		Barre franche .....	17
hors-bord .....	5	Levier de changement de	
Numéro de la clé.....	5	vitesses .....	18
Déclaration CE de conformité		Poignée d'accélérateur .....	18
(DoC).....	5	Indicateur d'accélération .....	18
Marquage CE .....	5	Régleur de friction de	
Lisez les manuels et les		l'accélérateur.....	18
étiquettes.....	7	Cordon de coupe-circuit du	
Étiquettes d'avertissement .....	7	moteur et agrafe.....	19
<b>Spécifications et exigences .....</b>	<b>10</b>	Bouton d'arrêt du moteur .....	20
Spécifications .....	10	Interrupteur principal .....	20
Conditions d'installation .....	11	Régleur de la friction de direction....	20
Puissance nominale du bateau .....	11	Interrupteur de trim sur la	
Montage du moteur.....	11	commande à distance ou la	
Conditions de commande à		barre franche.....	21
distance.....	11	Interrupteur de trim sur le capot	
Exigences pour la batterie.....	12	inférieur .....	21

# Table des matières

---

Dérive avec anode .....	22	période de remisage .....	34
Tige de trim (goupille de relevage) .....	22	Installation du capot .....	34
Mécanisme de verrouillage de relevage .....	22	Contrôle du système de trim et du système de relevage .....	35
Lever support de relevage pour les modèles à système de trim ou à relevage hydraulique .....	23	Batterie .....	36
Lever(s) de verrouillage du capot (type pivotant) .....	23	<b>Remplissage de carburant et d'huile moteur .....</b>	<b>36</b>
<b>Instruments et indicateurs .....</b>	<b>24</b>	Remplissage de carburant dans le réservoir portable .....	36
Compte-tours numérique .....	24	Remplissage d'huile pour les modèles à démarreur électrique ...	37
Compte-tours .....	24	Fonctionnement de l'indicateur de niveau d'huile .....	39
Indicateur de trim .....	24	<b>Utilisation du moteur .....</b>	<b>39</b>
Compteur d'heures .....	24	Branchement de l'alimentation (réservoir portable) .....	40
Indicateur de niveau d'huile (type numérique) .....	25	Démarrage du moteur .....	41
Indicateur d'alerte de surchauffe .....	25	<b>Contrôles avant le démarrage du moteur .....</b>	<b>44</b>
Compte-tours analogique .....	25	Eau de refroidissement .....	44
Indicateurs de niveau d'huile (trois indicateurs) .....	25	<b>Mise à température du moteur .....</b>	<b>44</b>
<b>Système de commande du moteur .....</b>	<b>27</b>	Modèles à démarreur électrique et Prime Start .....	44
Système d'alerte .....	27	<b>Contrôles après la mise à température du moteur .....</b>	<b>44</b>
Alerte de surchauffe .....	27	Changement de vitesses .....	44
Alerte de niveau d'huile et alerte d'obstruction de filtre à huile .....	27	Contacteurs d'arrêt .....	44
<b>Installation .....</b>	<b>29</b>	Changement de vitesse .....	44
Installation .....	29	Arrêt du bateau .....	46
Montage du moteur hors-bord .....	29	Arrêt du moteur .....	46
<b>Opération .....</b>	<b>31</b>	Procédure .....	46
Fonctionnement pour la première fois .....	31	<b>Réglage du trim du moteur hors-bord .....</b>	<b>47</b>
Rodage du moteur .....	31	Réglage de l'angle de trim (système de relevage assisté) .....	48
Connaissez votre bateau .....	32	Réglage de l'angle de trim pour les modèles à relevage hydraulique .....	49
<b>Contrôles avant le démarrage du moteur .....</b>	<b>32</b>	Réglage du trim du bateau .....	49
Niveau de carburant .....	32	<b>Relevage et abaissement .....</b>	<b>50</b>
Déposez le capot .....	32	Procédure de relevage (modèles à relevage hydraulique) .....	51
Système d'alimentation .....	32	Procédure de relevage (modèles à système de trim) .....	52
Commandes .....	33		
Cordon de coupure du moteur .....	33		
Huile .....	34		
Moteur .....	34		
Opération après une longue			

# Table des matières

Procédure d'abaissement (modèles à relevage hydraulique) .....	53	démarreur électrique).....	72
Procédure d'abaissement (modèles à système de trim) .....	54	Raccordement de la batterie .....	73
Eaux peu profondes .....	54	Déconnexion de la batterie .....	74
Modèles à relevage hydraulique .....	54	<b>Dépannage.....</b>	<b>75</b>
Modèles à système de trim .....	56	Recherche des pannes .....	75
Navigation dans d'autres conditions .....	57	Action temporaire en cas d'urgence .....	79
<b>Entretien.....</b>	<b>58</b>	Dompage dû à un impact .....	79
Transport et remisage du moteur hors-bord .....	58	Remplacement du fusible.....	79
Remisage du moteur hors-bord .....	58	Le système de trim/relevage ne fonctionne pas.....	80
Procédure .....	59	Le démarreur ne fonctionne pas .....	80
Lubrification (modèles à injection d'huile) .....	60	Démarrage d'urgence du moteur .....	81
Nettoyage du moteur hors-bord .....	60	Le moteur refuse de démarrer .....	82
Contrôle des surfaces peintes du moteur hors-bord .....	60	Dysfonctionnement du système d'allumage.....	82
Entretien périodique .....	61	Le moteur froid refuse de démarrer .....	82
Pièces de rechange .....	61	Traitement d'un moteur submergé .....	84
Conditions d'utilisation éprouvantes .....	61		
Tableau de maintenance 1 .....	63		
Tableau de maintenance 2 .....	65		
Graissage.....	66		
Nettoyage et réglage de la bougie .....	66		
Contrôle du filtre à carburant .....	67		
Contrôle du régime de ralenti.....	67		
Contrôle de la présence d'eau dans le réservoir d'huile moteur....	68		
Vérification des fils et des connecteurs .....	68		
Contrôle de l'hélice .....	68		
Dépose de l'hélice.....	69		
Installation de l'hélice .....	69		
Renouvellement de l'huile pour engrenages.....	70		
Nettoyage du réservoir de carburant.....	71		
Inspection et remplacement de (des) l'anode(s).....	72		
Contrôle de la batterie (modèles à			

# Informations de sécurité

---

FMU33622

## Sécurité du moteur hors-bord

Observez ces précautions en permanence.

FMU36501

### Hélice

Les personnes qui entrent en contact avec l'hélice risquent de se blesser ou d'être tuées. L'hélice peut continuer à tourner même lorsque le moteur est au point mort, et les arêtes vives de l'hélice peuvent couper, même à l'arrêt.

- Arrêtez le moteur si une personne se trouve dans l'eau à proximité de vous.
- Maintenez les personnes hors de portée de l'hélice, même lorsque le moteur est coupé.

FMU33630

### Pièces en rotation

Les mains, les pieds, les cheveux, les bijoux, les sangles de gilet de sauvetage, etc., risquent d'être happés par les pièces internes en rotation du moteur, ce qui peut provoquer des blessures, voire la mort.

Laissez le capot en place autant que possible. Ne retirez pas et ne remplacez pas le capot pendant que le moteur tourne.

Faites uniquement fonctionner le moteur avec le capot déposé conformément aux instructions spécifiques du manuel. Gardez les mains, les pieds, les cheveux, les bijoux, les vêtements, les sangles de gilet de sauvetage, etc., à l'écart des pièces en rotation exposées.

FMU33640

### Pièces brûlantes

Pendant et après l'utilisation, les pièces du moteur sont suffisamment brûlantes que pour occasionner des blessures. Évitez de toucher des pièces qui se trouvent sous le capot supérieur tant que le moteur n'a pas refroidi.

FMU33650

## Choc électrique

Ne touchez aucun composant électrique pendant le démarrage et le fonctionnement du moteur. Ils peuvent provoquer un choc électrique ou une électrocution.

FMU33660

## Système de trim

Un membre risque de se coincer entre le moteur et le support de fixation lorsque le moteur est relevé et abaissé. Veillez à toujours vous tenir à l'écart de cette zone. Assurez-vous que personne ne se trouve dans cette zone avant d'actionner le mécanisme de trim.

Les interrupteurs de trim fonctionnent même lorsque l'interrupteur principal est coupé. Veillez à ce que les personnes se tiennent à l'écart des interrupteurs lorsque vous travaillez sur le moteur.

Ne vous placez jamais sous l'embase lorsque le moteur hors-bord est relevé, même si le levier de support de relevage est verrouillé. De graves blessures peuvent résulter d'une chute accidentelle du moteur hors-bord.

FMU33671

## Cordon de coupure du moteur

Attachez le cordon de coupure du moteur de façon à ce que le moteur s'arrête si l'opérateur tombe par-dessus bord ou quitte la barre. Cela empêche le bateau de continuer sous l'impulsion du moteur et de laisser des personnes échouées ou de heurter des personnes ou des objets.

En cours d'utilisation, attachez toujours le cordon du coupe-circuit du moteur à une partie résistante de vos vêtements, au bras ou à la jambe. Ne le retirez pas pour quitter la barre en cours de navigation. N'attachez pas le cordon à des vêtements qui risquent de se déchirer et ne le faites pas cheminer là où il



risque de se coincer et l'empêcher ainsi de remplir sa fonction.

Ne faites pas cheminer le cordon là où il risque d'être tiré accidentellement. Si le cordon est tiré en cours de navigation, le moteur s'arrêtera et vous perdrez pratiquement le contrôle du bateau. Le bateau risque de ralentir brusquement et de projeter les personnes et les objets en avant.

FMU33810

## Essence

**L'essence et ses vapeurs sont hautement inflammables et explosives.** Faites toujours le plein de carburant en appliquant la procédure décrite à la page 39 afin de réduire le risque d'incendie et d'explosion.

FMU33820

## Exposition au carburant et coulures

Veillez à ne pas renverser d'essence. Si vous avez renversé de l'essence, essuyez-la immédiatement au moyen de chiffons secs. Éliminez correctement les chiffons.

Si vous renversez de l'essence sur vous, lavez-vous immédiatement à l'eau et au savon. Changez de vêtements si vous renversez de l'essence dessus.

Si vous avalez de l'essence, si vous inhalez de grandes quantités de vapeur d'essence ou si vous recevez de l'essence dans les yeux, consultez immédiatement un médecin. Ne siphonnez jamais du carburant avec la bouche.

FMU33900

## Monoxyde de carbone

Ce produit émet des gaz d'échappement qui contiennent du monoxyde de carbone, un gaz inodore et incolore qui peut causer des lésions cérébrales, voire la mort en cas d'inhalation. Les symptômes sont des nausées, des vertiges et la somnolence. Veillez à ce que le cockpit et la cabine soient bien aérés. Évitez d'obstruer les sorties d'échappement.

FMU33780

## Modifications

Ne tentez pas de modifier ce moteur hors-bord. Les modifications à votre moteur hors-bord risquent d'en altérer la sécurité et la fiabilité et de rendre votre bateau dangereux ou en contravention avec la loi.

FMU33740

## Sécurité de la navigation

Cette section aborde quelques-unes des nombreuses précautions de sécurité importantes que vous devez observer lorsque vous naviguez.

FMU33710

## Alcool et médicaments

Ne naviguez jamais après avoir consommé de l'alcool ou absorbé des médicaments. L'intoxication est l'un des facteurs les plus courants des accidents de la navigation.

FMU33720

## Gilets de sauvetage

Emportez un gilet de sauvetage pour chaque occupant. Yamaha recommande que vous portiez un gilet de sauvetage chaque fois que vous naviguez. Au minimum, les enfants et les personnes ne sachant pas nager devraient toujours porter un gilet de sauvetage, de même que tout le monde devrait porter un gilet de sauvetage lorsque les conditions de navigation sont potentiellement dangereuses.

FMU33731

## Baigneurs

Observez toujours attentivement les personnes qui se trouvent dans l'eau, comme les baigneurs, les skieurs et les plongeurs, lorsque le moteur tourne. Si quelqu'un se trouve dans l'eau à proximité du bateau, passez au point mort et arrêtez le moteur.

Restez à l'écart des zones de baignade. Les baigneurs sont difficiles à voir.

L'hélice peut continuer à tourner même lors-

## Informations de sécurité

que le moteur est au point mort. Arrêtez le moteur si une personne se trouve dans l'eau à proximité de vous.

FMU33751

### Passagers

Consultez les instructions fournies par le fabricant de votre bateau pour plus de détails sur l'emplacement approprié des passagers dans votre bateau et veillez à ce que tous les passagers soient positionnés correctement avant d'accélérer et lorsque vous naviguez au-delà du régime de ralenti. Les personnes qui se tiennent debout ou assises à un endroit inapproprié risquent d'être projetées par-dessus bord ou dans le bateau sous l'action des vagues, des sillages ou de changements brusques de vitesse ou de direction. Même lorsque les passagers sont positionnés correctement, prévenez-les si vous devez effectuer une manœuvre inhabituelle. Évitez toujours de faire sauter le bateau sur les vagues ou les sillages.

FMU33760

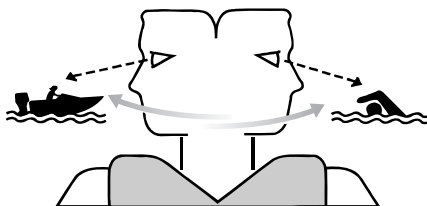
### Surcharge

Ne surchargez pas le bateau. Consultez la plaquette de capacité du bateau ou le fabricant du bateau pour le poids et le nombre maximum de passagers. Veillez à ce que le poids soit correctement réparti conformément aux instructions du fabricant du bateau. Une surcharge ou une répartition incorrecte du poids peut compromettre la manœuvrabilité et provoquer un accident, le chavirage ou la submersion du bateau.

FMU33772

### Évitez les collisions

Vérifiez constamment la présence de personnes, d'objets et d'autres bateaux. Soyez vigilant aux conditions qui limitent votre visibilité ou entravent votre vision des autres.



ZMU06025

Adoptez une navigation défensive à des vitesses sûres et observez une distance de sécurité par rapport aux personnes, aux objets et aux autres bateaux.

- Ne suivez pas directement d'autres bateaux ni des skieurs nautiques.
- Évitez les virages serrés et les autres manœuvres qui ne permettent pas aux autres de comprendre où vous allez.
- Évitez les zones comportant des objets submergés et les eaux peu profondes.
- Pilotez votre bateau en fonction de vos limites et évitez les manœuvres agressives afin de réduire les risques de perte de contrôle, d'éjection et de collision.
- Anticipez pour éviter les collisions. N'oubliez pas que les bateaux n'ont pas de freins et que l'arrêt du moteur ou la réduction des gaz peut entraîner une perte de manœuvrabilité. Si vous n'êtes pas certain que vous pourrez vous arrêter à temps avant un obstacle, donnez des gaz et virez dans une autre direction.

FMU33790

### Temps

Informez-vous toujours des conditions météorologiques. Consultez les prévisions météorologiques avant de naviguer. Évitez de naviguer par mauvais temps.

FMU33880

## **Initiation du passager**

Assurez-vous qu'au moins un autre passager est initié au pilotage du bateau en cas d'urgence.

FMU33890

## **Publications sur la sécurité de la navigation**

Informez-vous sur les règles de sécurité de la navigation. Des publications et des informations complémentaires peuvent être obtenues auprès de multiples organisations de plaisance.

FMU33600

## **Lois et réglementations**

Vous devez connaître et vous conformer aux lois et aux règlements de la navigation applicables dans les eaux où vous comptez naviguer. Différentes règles de navigation sont applicables suivant la région géographique, mais elles sont généralement toutes identiques au code de la route international.

# Informations générales

FMU25171

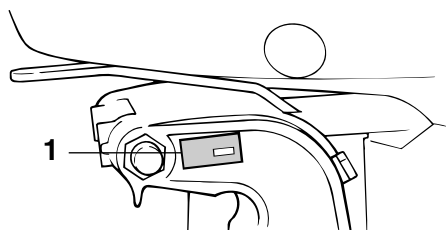
## Enregistrement des numéros d'identification

FMU25183

### Numéro de série du moteur hors-bord

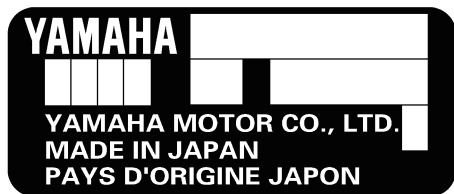
Le numéro de série du moteur hors-bord est estampillé sur l'étiquette apposée sur le côté bâbord du support de fixation.

Consignez le numéro de série de votre moteur hors-bord dans les espaces prévus pour faciliter la commande de pièces détachées auprès de votre concessionnaire Yamaha ou à titre de référence pour le cas où votre moteur hors-bord serait volé.



ZMU02931

1. Emplacement du numéro de série du moteur hors-bord



ZMU01692

FMU25190

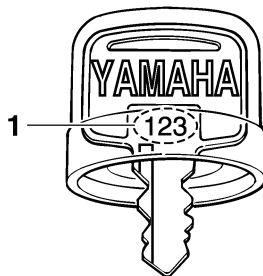
### Numéro de la clé

Si le moteur est équipé d'un interrupteur

principal à clé, le numéro d'identification de la clé est estampillé sur la clé comme indiqué dans l'illustration. Consignez ce numéro dans l'espace prévu à cet effet à titre de référence pour le cas où vous souhaiteriez une nouvelle clé.



ZMU01693



ZMU01694

1. Numéro de clé

FMU37290

## Déclaration CE de conformité (DoC)

Ce moteur hors-bord satisfait à certaines parties de la directive du Parlement européen sur les machines.

Chaque moteur hors-bord conforme accompagné de la DoC CE. La DoC CE contient les informations suivantes;

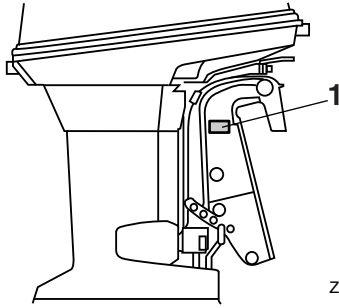
- Nom du fabricant du moteur
- Nom du modèle
- Code de produit du modèle (code de modèle agréé)
- Code des directives auxquelles il est satisfait

FMU25203

## Marquage CE

Les moteurs hors-bords identifiés par ce marquage "CE" sont conformes aux directives 98/37/CE, 94/25/CE - 2003/44/CE et

2004/108/CE.



ZMU04889

1. Emplacement du marquage CE



ZMU06040

# Informations générales

FMU33522

## Lisez les manuels et les étiquettes

Avant d'utiliser ou de travailler sur ce moteur hors-bord :

- Lisez ce manuel.
- Lisez les manuels fournis avec le bateau.
- Lisez toutes les étiquettes apposées sur le moteur hors-bord et le bateau.

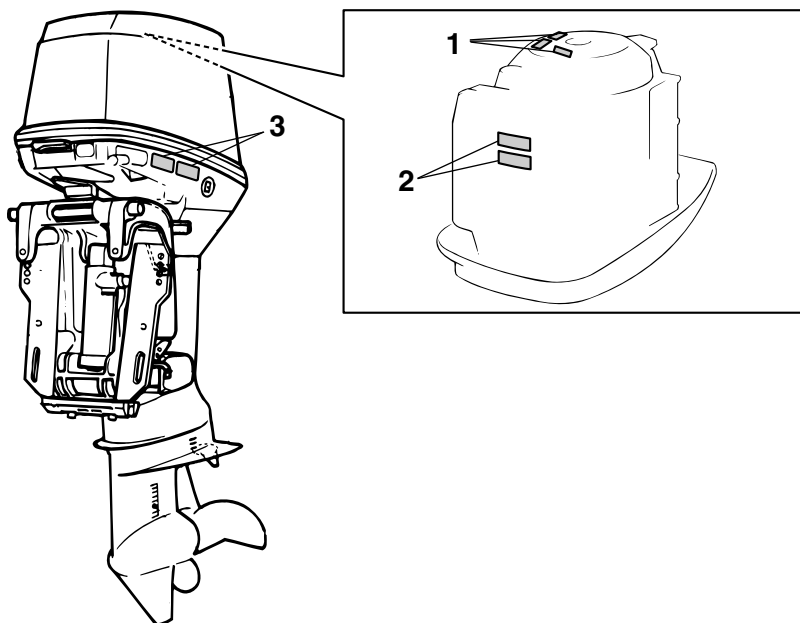
Si vous désirez des informations complémentaires, consultez votre revendeur Yamaha.

FMU33832

### Étiquettes d'avertissement

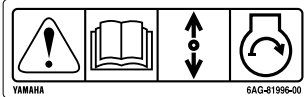
Si ces étiquettes sont endommagées ou manquantes, contactez votre revendeur Yamaha pour obtenir des étiquettes de remplacement.

**60F, 70B**



ZMU07219

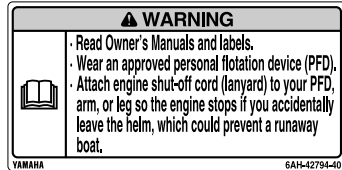
1



2



3



ZMU05706

FMU33912

## Contenu des étiquettes

Les étiquettes d'avertissement ci-dessus ont la signification suivante.

1

FWM01691

### **⚠ AVERTISSEMENT**

Le démarrage d'urgence ne comporte pas de sécurité de démarrage embrayé. Veiller à ce que le changement de vitesses se trouve au point mort avant de faire démarrer le moteur.

2

FWM01681

### **⚠ AVERTISSEMENT**

- Garder les mains, les cheveux et les vêtements à l'écart des pièces en rotation lorsque le moteur tourne.
- Ne touchez et ne retirez aucune pièce

3

FWM01671

### **⚠ AVERTISSEMENT**

- Lire le Manuel de l'Utilisateur et les étiquettes.
- Portez un gilet de sauvetage homologué.
- Attachez le cordon d'arrêt du moteur (coupe-circuit) à votre gilet de sauvetage, à votre bras ou à votre jambe pour que le moteur s'arrête si vous quittez accidentellement la barre. Cela permet d'éviter que le bateau ne poursuive sa route sans contrôle.

# Informations générales

---

FMU33843

## Symboles

Les symboles ci-dessous ont la signification suivante.

Attention/Avertissement



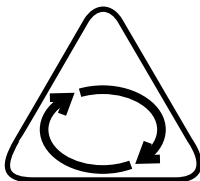
ZMU05696

Lisez le manuel de l'utilisateur



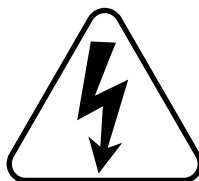
ZMU05664

Danger causé par la rotation continue



ZMU05665

Danger électrique



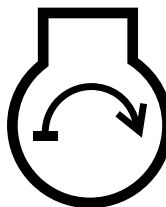
ZMU05666

Sens de fonctionnement du levier de commande à distance/levier de changement de vitesses, double sens



ZMU05667

Démarrage du moteur/ Lancement du moteur



ZMU05668

# Spécifications et exigences

FMU31480

## Spécifications

### REMARQUE:

“(AL)” indiqué dans les spécifications ci-dessous représente la valeur numérique pour l'hélice en aluminium installée.

De même, “(SUS)” représente la valeur pour l'hélice en acier inoxydable installée et “(PL)” pour l'hélice en plastique installée.

FMU2821J

### Dimension:

Longueur hors tout:

713 mm (28.1 in)

Largeur hors tout:

364 mm (14.3 in)

Hauteur hors tout L:

1374 mm (54.1 in)

Hauteur tableau AR L:

521 mm (20.5 in)

Poids (AL) L:

60FEDO 97.5 kg (215 lb)

60FETO 105.5 kg (233 lb)

70BETO 105.5 kg (233 lb)

Poids (SUS) L:

60FEDO 99.5 kg (219 lb)

60FETO 107.5 kg (237 lb)

70BETO 107.5 kg (237 lb)

### Performances:

Plage d'utilisation à plein régime:

60FEDO 4500–5500 tr/min

60FETO 4500–5500 tr/min

70BETO 5000–6000 tr/min

Puissance maximale:

60FEDO 44.1 kW à 5000 tr/min  
(60 CV à 5000 tr/min)

60FETO 44.1 kW à 5000 tr/min  
(60 CV à 5000 tr/min)

70BETO 51.5 kW à 5500 tr/min  
(70 CV à 5500 tr/min)

Régime de ralenti (au point mort):

800 ±50 tr/min

### Moteur:

Type:

2 temps L

Cylindrée:

849.0 cm<sup>3</sup>

Alésage × course:

72.0 × 69.5 mm (2.83 × 2.74 in)

Système d'allumage:

CDI (micro-ordinateur)

Bougie à résistance (NGK):

BR8HS-10

Ecartement:

0.9–1.0 mm (0.035–0.039 in)

Système de commande:

Commande à distance

Système de démarrage:

Électrique

Starter:

Prime Start

Ampères minimum pour le démarrage à froid (CCA/EN):

430.0 A

Capacité nominale minimum (20HR/IEC):

70.0 Ah

Puissance maximale du générateur:

6 A

### Unité d'entraînement:

Positions du sélecteur:

Marche avant-point mort-marche arrière

Rapport de réduction:

2.33 (28/12)

Système de trim:

60FEDO Système de relevage hydraulique

60FETO Assiette et relevage assistés

70BETO Assiette et relevage assistés

Marque d'hélice:

# Spécifications et exigences

---

K

## Carburant et huile:

Essence préconisée:

Essence normale sans plomb

Indice d'octane recherche minimum:

70BETO 90

Capacité du réservoir de carburant:

24 L (6.34 US gal, 5.28 Imp.gal),

25 L (6.60 US gal, 5.50 Imp.gal)

Huile moteur préconisée:

Huile pour moteur hors-bord 2 temps

YAMALUBE

Huile moteur préconisée:

TC-W3

Lubrification:

Injection d'huile

Capacité du réservoir d'huile moteur:

2.8 L (2.96 US qt, 2.46 Imp.qt)

Huile pour engrenages préconisée:

Huile de transmission hypoïde SAE  
n°90

Quantité d'huile pour engrenages:

0.610 L (0.645 US qt, 0.537 Imp.qt)

## Couple de serrage:

Bougie:

25.0 Nm (2.55 kgf-m, 18.4 ft-lb)

Ecrou d'hélice:

35.0 Nm (3.57 kgf-m, 25.8 ft-lb)

## Niveau de bruit et de vibrations:

Niveau de pression acoustique opérateur  
(ICOMIA 39/94 et 40/94):

70BETO 93.4 dB(A)

Niveau de puissance acoustique (ICOMIA  
39/94 et 40/94):

70BETO 101.2 dB(A)

Vibrations sur la barre franche (ICOMIA  
38/94):

70BETO 3.0 m/s<sup>2</sup>

FMU33554

## Conditions d'installation

FMU33564

### Puissance nominale du bateau

FWM01560

#### **AVERTISSEMENT**

**La surmotorisation d'un bateau peut entraîner une grave instabilité.**

---

Avant d'installer le(s) moteur(s) hors-bord, vérifiez que la puissance totale de votre (vos) moteur(s) hors-bord n'excède pas la puissance nominale du bateau. Consultez la plaquette de capacité du bateau ou contactez le fabricant.

FMU33571

### Montage du moteur

FWM01570

#### **AVERTISSEMENT**

- **Un montage incorrect du moteur hors-bord peut entraîner des conditions dangereuses comme une mauvaise manœuvrabilité, une perte de contrôle ou un risque d'incendie.**
  - **Comme le moteur est très lourd, un équipement et une formation spéciaux sont nécessaires pour le monter en toute sécurité.**
- 

Votre revendeur ou toute autre personne expérimentée dans le montage doit monter le moteur en utilisant l'équipement adéquat et en appliquant les instructions de montage complètes. Pour plus d'informations, voir page 29.

FMU33581

### Conditions de commande à distance

#### **AVERTISSEMENT**

- **Si le moteur démarre en prise, le bateau risque de bouger de façon brusque et imprévue, risquant ainsi de provoquer**

une collision ou de faire passer les passagers par-dessus bord.

- Si le moteur démarre en prise, c'est que la sécurité de démarrage embrayé ne fonctionne pas correctement et vous devez cesser toute utilisation du moteur hors-bord. Contactez votre revendeur Yamaha.

L'unité de commande à distance doit être équipée d'un (de) dispositif(s) de sécurité de démarrage embrayé. Ce dispositif empêche le moteur de démarrer s'il n'est pas au point mort.

FMU25694

## Exigences pour la batterie

FMU25721

### Spécifications de la batterie

Ampères minimum pour démarrage à froid (CCA/EN) :

430.0 A

Capacité nominale minimum (20HR/IEC) :

70.0 Ah

Le moteur ne démarrera pas si la tension de la batterie est trop faible.

FMU36290

### Montage de la batterie

Montez solidement le support de la batterie à un endroit sec, bien aéré et exempt de vibrations sur le bateau. **AVERTISSEMENT! Ne placez pas d'objets inflammables ni d'objets en vrac ou métalliques dans le même compartiment que la batterie. Un incendie, une explosion ou des étincelles pourraient en résulter.** [FMW01820]

FMU36300

### Plusieurs batteries

Pour connecter plusieurs batteries, comme pour une configuration à plusieurs moteurs ou une batterie pour accessoires, consultez

votre revendeur sur la sélection et le câblage correct de la batterie.

FMU34194

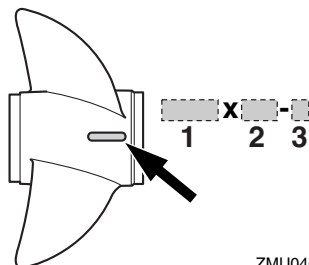
## Sélection de l'hélice

Après avoir sélectionné un moteur hors-bord, la sélection de l'hélice adéquate est l'une des décisions d'achat les plus importantes qu'un plaisancier puisse faire. Le type, la taille et le modèle de votre hélice produisent un impact direct sur l'accélération, la vitesse de pointe, les économies de carburant et même la durée de vie du moteur. Yamaha conçoit et fabrique des hélices pour tous les moteurs hors-bord Yamaha et chaque type d'application.

Votre moteur hors-bord est équipé d'une hélice sélectionnée pour offrir de bonnes performances dans toute une série d'applications, mais une hélice avec un autre pas peut s'avérer mieux adaptée à certains types d'utilisation particuliers.

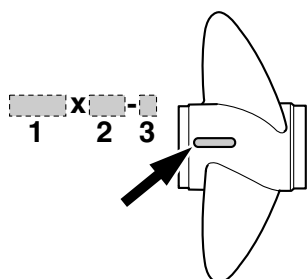
Votre revendeur Yamaha peut vous aider à sélectionner l'hélice adéquate en fonction de vos besoins de navigation. Sélectionnez une hélice qui permet au moteur d'atteindre la plage de régime moyenne ou supérieure à plein gaz avec la charge maximum du bateau. D'une manière générale, sélectionnez une hélice avec un plus grand pas pour la navigation avec une faible charge et une hélice avec un plus petit pas pour naviguer avec une forte charge. Si vous transportez des charges qui varient fortement, sélectionnez une hélice qui permet au moteur de tourner dans la plage de régime pour votre charge maximum, mais n'oubliez pas que vous devez réduire les gaz afin de rester dans la plage de régime préconisée lorsque vous transportez des charges plus légères. Pour contrôler l'hélice, voir page 68.

# Spécifications et exigences



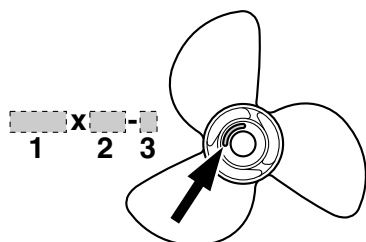
ZMU04605

1. Diamètre de l'hélice en pouces
2. Pas de l'hélice en pouces
3. Type d'hélice (marque d'hélice)



ZMU04606

1. Diamètre de l'hélice en pouces
2. Pas de l'hélice en pouces
3. Type d'hélice (marque d'hélice)



ZMU04607

1. Diamètre de l'hélice en pouces
2. Pas de l'hélice en pouces
3. Type d'hélice (marque d'hélice)

FMU25770

## Sécurité de démarrage embrayé

Les moteurs hors-bord Yamaha et les boîtiers de commande à distance agréés par Yamaha sont équipés d'un (de) dispositif(s) de sécurité de démarrage embrayé. Cette fonction ne permet au moteur de démarrer que s'il est au point mort. Sélectionnez toujours le point mort avant de faire démarrer le moteur.

FMU25651

## Exigences pour l'huile moteur

Huile moteur préconisée:  
Huile pour moteur hors-bord 2 temps  
YAMALUBE

Si l'huile moteur préconisée n'est pas disponible, une autre huile moteur 2 temps TC-W3 certifiée NMMA peut être utilisée.

FMU36360

## Exigences pour le carburant

FMU36802

### Essence

Utilisez une essence de bonne qualité qui présente l'indice d'octane minimum. Si des cognements ou du cliquetis se produit, utilisez de l'essence d'une autre marque ou de l'essence super sans plomb.

Essence préconisée:  
Essence normale sans plomb d'un indice d'octane minimum de 90 (indice d'octane recherche).

FCM01981

### ATTENTION

- **N'utilisez pas d'essence plombée. L'essence plombée peut endommager gravement le moteur.**
- **Veillez à ce que de l'eau ni des contami-**

nants ne pénètrent dans le réservoir de carburant. Du carburant contaminé peut provoquer une altération des performances et des dommages au moteur. Utilisez uniquement de l'essence fraîche qui a été stockée dans des conteneurs propres.

FMU36880

## Eau boueuse ou acide

Yamaha vous conseille vivement de faire installer par votre revendeur le kit de pompe à eau plaqué chrome proposé en option si vous utilisez le moteur hors-bord dans des eaux boueuses ou acides. Il peut cependant ne pas s'avérer nécessaire sur certains modèles.

FMU36330

## Peinture antifouling

Une coque propre améliore les performances du bateau. La coque du bateau doit dans toute la mesure du possible rester exempte de concrétions marines. Si nécessaire, la coque du bateau peut être revêtue d'une peinture antifouling agréée dans votre zone géographique afin d'inhiber les concrétions marines.

N'utilisez pas de peinture antifouling qui contient du cuivre ou du graphite. Ces peintures peuvent provoquer une corrosion plus rapide du moteur.

FMU36341

## Exigences relatives à l'élimination du moteur

N'éliminez jamais le moteur illégalement (décharge). Yamaha recommande de consulter le revendeur au sujet de l'élimination du moteur.

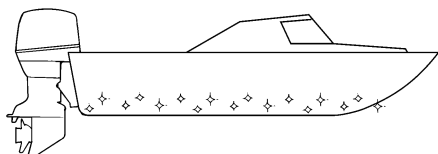
FMU36352

## Équipement de secours

Conservez les éléments suivants à bord en cas de panne du moteur hors-bord.

- Une trousse à outils contenant un assortiment de tournevis, de pinces, de clés (y compris les dimensions métriques) et de la bande isolante.
- Feu à éclats étanche à l'eau avec piles supplémentaires.
- Un cordon du coupe-circuit du moteur supplémentaire avec agrafe.
- Pièces de rechange, comme un jeu de bougies supplémentaire.

Pour plus détails, consultez votre revendeur Yamaha.



ZMU05176

# Composants

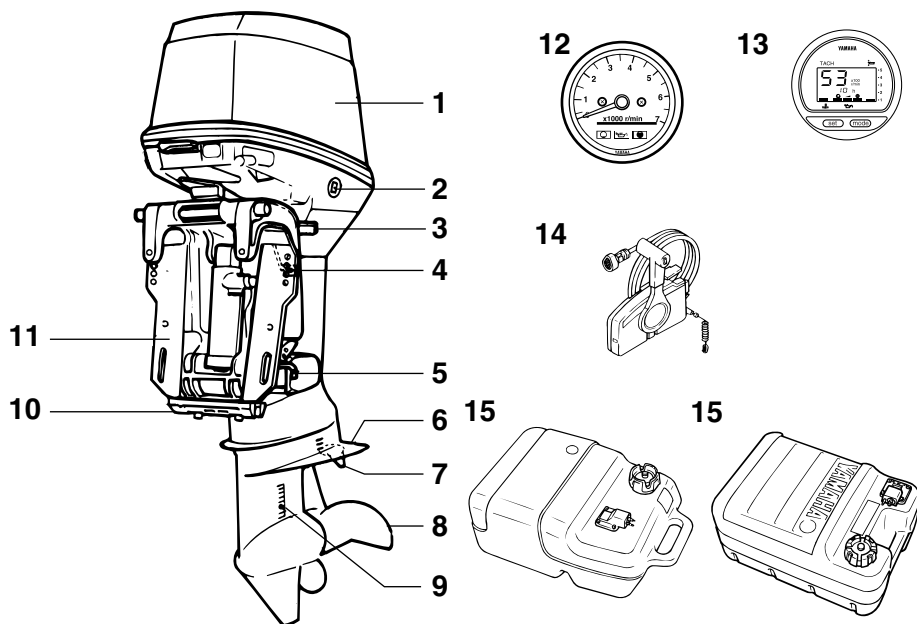
FMU2579T

## Diagramme des composants

### REMARQUE:

\* Peuvent ne pas être exactement comme illustré ; peuvent également ne pas être inclus dans l'équipement standard de tous les modèles (commande du revendeur).

60F, 70B



ZMU04555

1. Capot supérieur
2. Interrupteur de trim\*
3. Levier support de relevage
4. Levier de verrouillage du système de relevage\*
5. Tige de trim\*
6. Plaque anticavitation
7. Dérive (anode)
8. Hélice
9. Entrée d'eau de refroidissement
10. Anode\*
11. Support de presse
12. Compte-tours\*
13. Compte-tours numérique\*

14. Boîtier de commande à distance (type à montage latéral)\*
15. Réservoir de carburant\*

FMU25802

### Réservoir de carburant

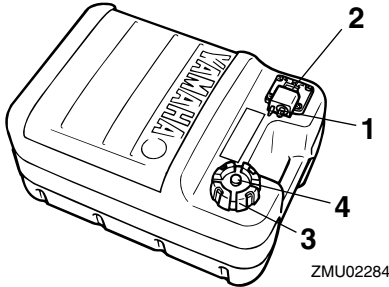
Si votre modèle est équipé d'un réservoir de carburant portable, sa fonction est la suivante.

FWM00020

### **AVERTISSEMENT**

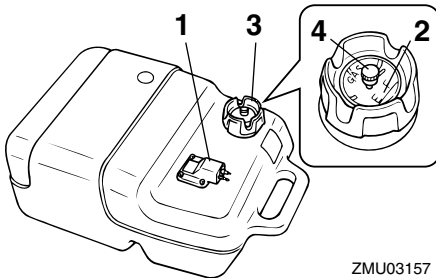
Le réservoir de carburant fourni avec ce moteur constitue son réservoir de carburant dédié et ne peut pas être employé comme réservoir de stockage de carbu-

rant. Les utilisateurs commerciaux doivent se conformer aux réglementations officielles applicables en matière de licence et d'homologation.



ZMU02284

1. Raccord à carburant
2. Jauge de carburant
3. Bouchon du réservoir de carburant
4. Vis de mise à pression atmosphérique



ZMU03157

1. Raccord à carburant
2. Jauge de carburant
3. Bouchon du réservoir de carburant
4. Vis de mise à pression atmosphérique

FMU25830

## Raccord de carburant

Ce raccord est employé pour connecter la conduite d'alimentation.

FMU25841

## Jauge de carburant

Cette jauge se situe sur le bouchon du réservoir de carburant ou sur la base du raccord

de carburant. Elle indique la quantité approximative de carburant restant dans le réservoir.

FMU25850

## Bouchon du réservoir de carburant

Ce bouchon ferme le réservoir de carburant. Lorsqu'il est enlevé, le réservoir peut être rempli de carburant. Pour enlever le bouchon, tournez-le dans le sens antihoraire.

FMU25860

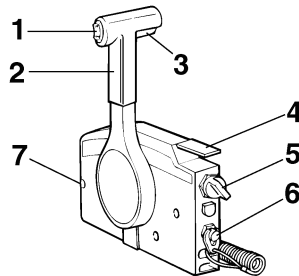
## Vis de mise à pression atmosphérique

Cette jauge se trouve sur le bouchon du réservoir de carburant. Pour desserrer la vis, tournez-la dans le sens antihoraire.

FMU26181

## Boîtier de commande à distance

Le levier de commande à distance actionne l'inverseur et l'accélérateur. Les contacteurs électriques sont montés sur le boîtier de commande à distance.



ZMU01723

1. Interrupteur de trim
2. Levier de commande à distance
3. Commande de verrouillage de point mort
4. Levier d'accélération au point mort
5. Interrupteur principal
6. Contacteur de coupure du moteur
7. Régleur de friction de l'accélérateur

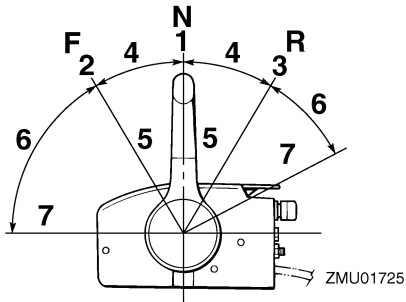
FMU26190

## Levier de commande à distance

Déplacez ce levier vers l'avant depuis le

# Composants

point mort pour engager la marche à avant. Tirez le levier du point mort vers l'arrière pour engager la marche arrière. Le moteur continue de tourner au ralenti jusqu'à ce que le levier ait été déplacé d'environ 35° (on sent un arrêt). Déplacez le levier au-delà de l'arrêt pour ouvrir le papillon et le moteur commence à accélérer.

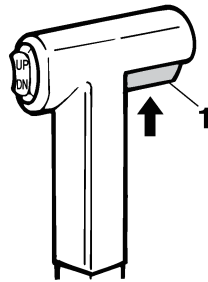


1. Point mort "N"
2. Marche avant "F"
3. Marche arrière "R"
4. Inverseur
5. Complètement fermé
6. Accélérateur
7. Complètement ouvert

FMU26201

## Commande de verrouillage de point mort

Pour désengager le point mort, relevez la commande de verrouillage au point mort.



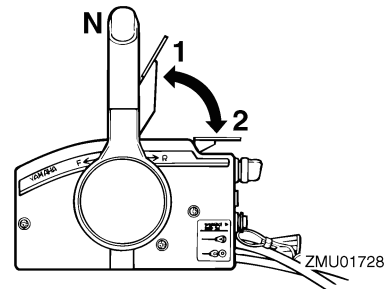
ZMU01727

1. Commande de verrouillage de point mort

FMU26212

## Levier d'accélération au point mort

Pour ouvrir le papillon sans engager la marche avant ou arrière, amenez le levier de commande à distance au point mort et relevez le levier d'accélération au point mort.



ZMU01728

1. Complètement ouvert
2. Complètement fermé

## REMARQUE:

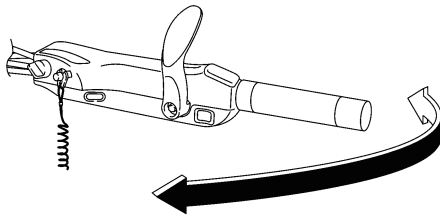
Le levier d'accélération au point mort ne fonctionne que lorsque le levier de commande à distance se trouve au point mort. Le levier de commande à distance ne fonctionne que lorsque le levier d'accélération au point mort se trouve en position de fermeture complète.

FMU25912

## Barre franche

Pour changer de direction, déplacez la barre

franche vers la gauche ou vers la droite.

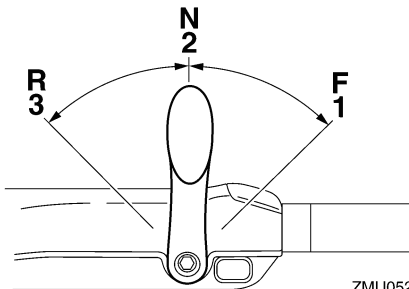


ZMU05203

FMU25923

## Levier de changement de vitesses

Déplacez le levier de changement de vitesses vers l'avant pour engager la marche avant ou vers l'arrière pour engager la marche arrière.



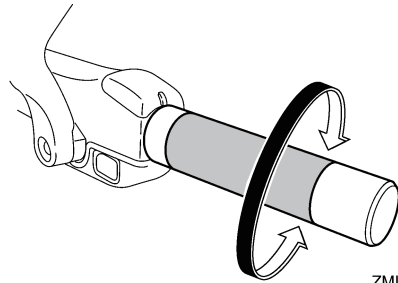
ZMU05204

1. Marche avant "F"
2. Point mort "N"
3. Marche arrière "R"

FMU25941

## Poignée d'accélérateur

La poignée de l'accélérateur se situe sur la barre franche. Tournez la poignée dans le sens antihoraire pour augmenter la vitesse et dans le sens horaire pour réduire la vitesse.

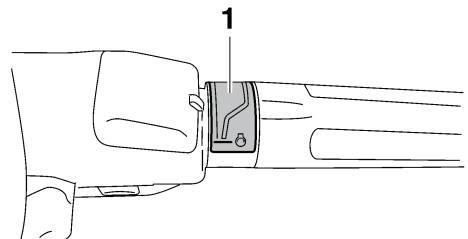


ZMU05205

FMU25961

## Indicateur d'accélération

La courbe de consommation de carburant sur l'indicateur d'accélération indique la quantité relative de carburant consommé à chaque position de l'accélérateur. Choisissez le réglage qui offre des performances et une économie de carburant optimales pour l'utilisation voulue.



ZMU05206

1. Indicateur d'accélération

FMU25976

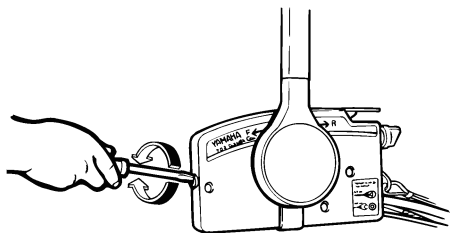
## Régleur de friction de l'accélérateur

Un dispositif de friction situé dans le boîtier de commande à distance assure une résistance réglable au mouvement de la poignée d'accélérateur ou du levier de commande à distance, qui peut être réglée suivant les préférences de l'opérateur.

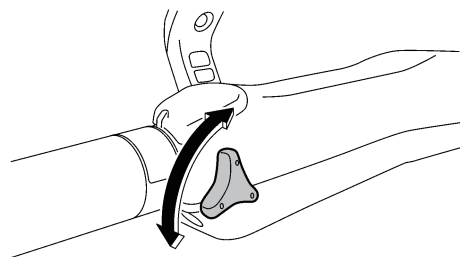
Pour augmenter la résistance, tournez le régulateur dans le sens horaire. Pour diminuer la

# Composants

résistance, tournez le régleur dans le sens antihoraire. **AVERTISSEMENT! Ne serrez pas excessivement le régleur de friction.** Si la résistance est trop forte, il peut s'avérer difficile d'actionner le levier de commande à distance ou la poignée d'accélérateur, ce qui peut résulter en un accident. [FWM00032]



ZMU01714



ZMU05207

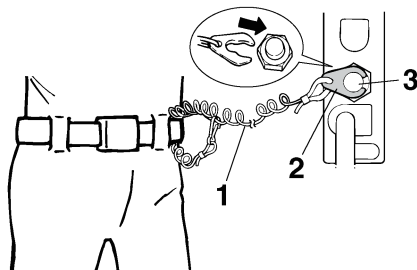
Lorsque vous désirez maintenir une vitesse constante, serrez le régleur pour conserver le réglage voulu de l'accélérateur.

FMU25994

## Cordon de coupe-circuit du moteur et agrafe

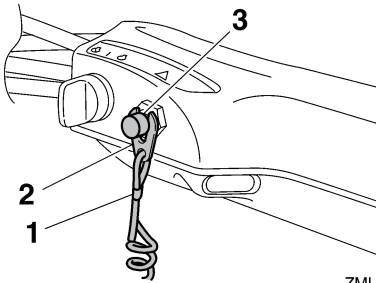
L'agrafe doit être attachée au contacteur de coupure du moteur pour que le moteur puisse fonctionner. Le cordon doit être attaché à un endroit résistant des vêtements de l'opérateur, au bras ou à la jambe. Si l'opérateur tombe par-dessus bord ou quitte la barre, le cordon retire l'agrafe et le circuit d'allumage

du moteur est coupé. Cela empêche le bateau de continuer sous l'impulsion du moteur. **AVERTISSEMENT! En cours d'utilisation, attachez le cordon du coupe-circuit du moteur à une partie résistante de vos vêtements, au bras ou à la jambe. N'attachez pas le cordon à un vêtement susceptible de se déchirer. Ne faites pas passer le cordon là où il risque d'être coincé, ce qui l'empêcherait de fonctionner. Evitez de tirer accidentellement sur le cordon en cours de fonctionnement normal. Une perte de puissance signifie la perte d'une grande partie de la manœuvrabilité. De même, sans la puissance du moteur, le bateau risque de ralentir brusquement. Ce qui pourrait projeter les personnes et les objets vers l'avant.** [FWM00122]



ZMU01716

1. Cordon
2. Agrafe
3. Contacteur de coupure du moteur



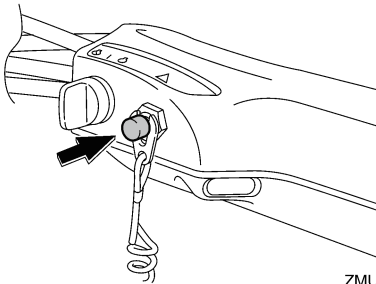
ZMU05208

1. Cordon
2. Agrafe
3. Contacteur de coupure du moteur

FMU26002

## Bouton d'arrêt du moteur

Le bouton d'arrêt du moteur arrête le moteur lorsqu'il est enfoncé.



ZMU05209

FMU26091

## Interrupteur principal

L'interrupteur principal commande le système d'allumage; son fonctionnement est décrit ci-dessous.

### ● "OFF" (arrêt)

Lorsque l'interrupteur principal se trouve sur la position "OFF" (arrêt), les circuits électriques sont déconnectés et la clé peut être retirée.

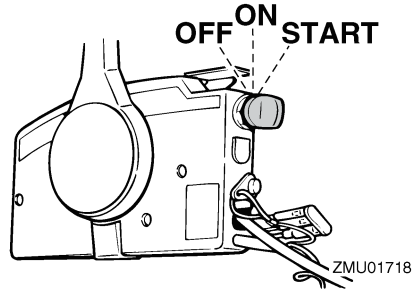
### ● "ON" (marche)

Lorsque l'interrupteur principal se trouve sur la position "ON" (marche), les circuits électriques sont connectés et la clé ne peut être re-

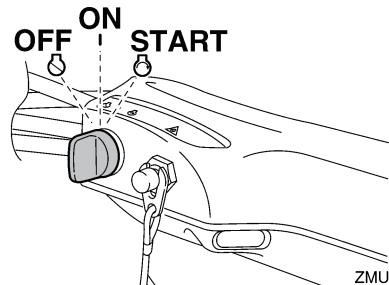
tirée.

### ● "START" (démarrer)

Lorsque l'interrupteur principal se trouve sur la position "START" (démarrer), le moteur du démarreur tourne pour faire démarrer le moteur. Dès que vous relâchez la clé, elle revient automatiquement sur la position "ON" (marche).



ZMU01718



ZMU05210

FMU26130

## Régleur de la friction de direction

Un dispositif de friction permet d'ajuster la résistance du mécanisme de direction et peut être réglé selon les préférences de l'opérateur. Une vis ou un boulon de réglage est situé sur le support de fixation, du côté droit (tribord) de l'extrémité du tube traversant.

Pour augmenter la résistance, tournez le régleur dans le sens horaire.

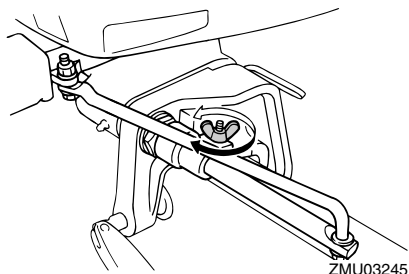
Pour diminuer la résistance, tournez le régleur dans le sens antihoraire.

# Composants

FWM00040

## **AVERTISSEMENT**

Ne serrez pas excessivement le réglage de friction. Si la résistance est trop forte, il peut s'avérer difficile de diriger le bateau, ce qui peut résulter en un accident.

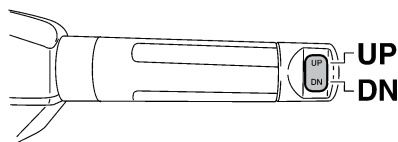
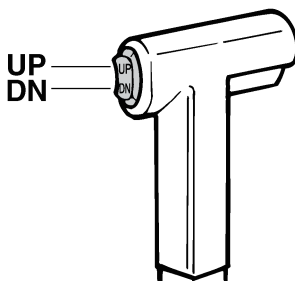


FMU26143

### **Interrupteur de trim sur la commande à distance ou la barre franche**

Le système de trim ajuste l'angle du moteur hors-bord par rapport au tableau AR. Lorsque vous appuyez sur l'interrupteur "UP" (relever), le moteur hors-bord s'incline vers le haut, puis se relève. Lorsque vous appuyez sur l'interrupteur "DN" (abaisser), le moteur hors-bord s'abaisse, puis s'incline vers le bas. Dès que vous relâchez l'interrupteur, le moteur hors-bord s'arrête dans sa position actuelle.

Pour des instructions sur l'utilisation de l'interrupteur du système de trim, voir pages 47 et 50.



FMU26154

### **Interrupteur de trim sur le capot inférieur**

L'interrupteur de trim est situé sur le côté du capot inférieur. Lorsque vous appuyez sur l'interrupteur "UP" (relever), le moteur hors-bord s'incline vers le haut, puis se relève. Lorsque vous appuyez sur l'interrupteur "DN" (abaisser), le moteur hors-bord s'abaisse, puis s'incline vers le bas. Dès que vous relâchez l'interrupteur, le moteur hors-bord s'arrête dans sa position actuelle.

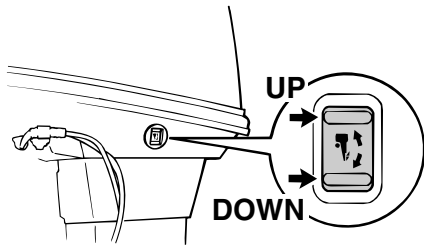
Pour les instructions d'utilisation de l'interrupteur de trim, voir page 50.

FWM01031

## **AVERTISSEMENT**

Utilisez uniquement l'interrupteur de trim situé sur le capot moteur lorsque le bateau est à l'arrêt complet et le moteur coupé. L'utilisation de cet interrupteur en cours de navigation accroît le risque de

passer par-dessus bord et peut distraire l'opérateur, augmentant ainsi le risque de collision avec un autre bateau ou un obstacle.



ZMU03096

FMU26244

## Dérive avec anode

FWM00840

### **AVERTISSEMENT**

Une dérive mal ajustée peut entraîner des difficultés de manœuvrabilité. Effectuez toujours un test de navigation après que la dérive a été installée ou remplacée afin de vous assurer que la direction est correcte. Assurez-vous que vous avez serré le boulon après avoir réglé la dérive.

La dérive doit être ajustée de façon à ce que la commande de direction puisse être tournée vers la gauche ou vers la droite en appliquant une force identique.

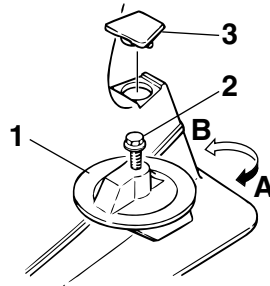
Si le bateau tend à virer à gauche (bâbord), tournez l'extrémité arrière de la dérive vers bâbord "A" dans l'illustration. Si le bateau tend à virer à droite (tribord), tournez l'extrémité arrière de la dérive vers tribord "B" dans l'illustration.

FCM00840

### **ATTENTION**

La dérive sert également d'anode pour protéger le moteur contre la corrosion électrochimique. Ne peignez jamais la dé-

rive car elle deviendrait inefficace comme anode.



ZMU03176

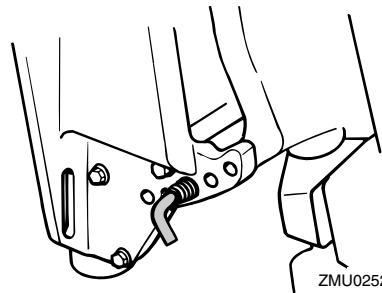
1. Dérive
2. Boulon
3. Capuchon

Couple de serrage du boulon :  
37.0 Nm (3.7 kgf-m, 27.3 ft-lb)

FMU26262

## Tige de trim (goupille de relevage)

La position de la tige de trim détermine l'angle de trim minimum du moteur hors-bord par rapport au tableau AR.



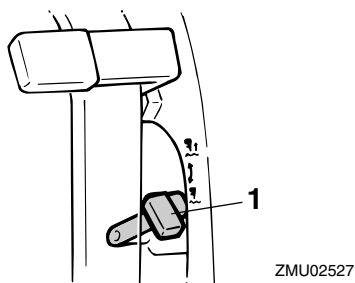
ZMU02526

FMU30500

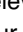

## Mécanisme de verrouillage de relevage

Le mécanisme de verrouillage du système de relevage sert à empêcher que le moteur hors-bord se relève hors de l'eau en marche arrière.

# Composants



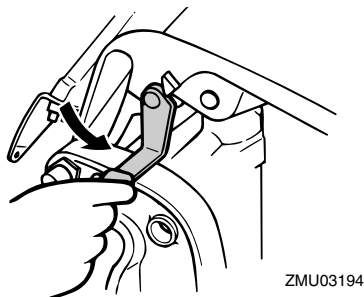
1. Levier de verrouillage du système de relevage

Pour le verrouiller, amenez le levier de verrouillage du système de relevage sur la position “” (verrouillée). Pour le déverrouiller, poussez le levier de verrouillage du système de relevage sur la position “” (déverrouillée).

FMU34461

## Levier support de relevage pour les modèles à système de trim ou à relevage hydraulique

Pour maintenir le moteur hors-bord en position relevée, verrouillez le levier support de relevage sur le support de fixation.



FCM00660

### **ATTENTION**

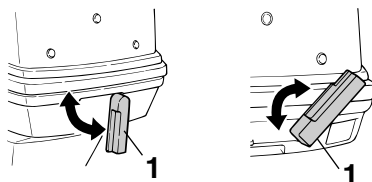
**N'utilisez pas le levier ou le bouton de support de relevage lorsque vous remorquez le bateau. Le moteur hors-bord**

**pourrait se déverrouiller du support de relevage et retomber. Si le moteur ne peut être remorqué en position de fonctionnement normale, employez un dispositif de support pour le verrouiller en position relevée.**

FMU26373

## Levier(s) de verrouillage du capot (type pivotant)

Pour déposer le capot supérieur du moteur, relevez le(s) levier(s) de verrouillage du capot et soulevez le capot. Lors de l'installation du capot, veillez à l'ajuster correctement dans le joint en caoutchouc. Verrouillez ensuite de nouveau le capot en ramenant le(s) levier(s) de verrouillage du capot en position de verrouillage.



ZMU03247

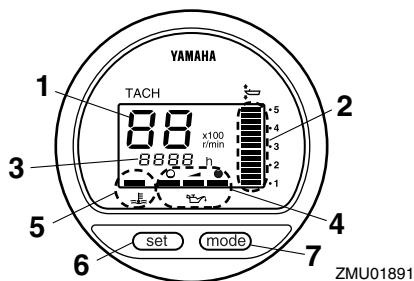
1. Levier(s) de verrouillage du capot

FMU31414

## Compte-tours numérique

Le compte-tours indique le régime du moteur et remplit les fonctions suivantes.

Tous les segments du compteur s'allument momentanément après que le contacteur principal est enclenché et reviennent ensuite à la normale.



1. Compte-tours
2. Indicateur de trim
3. Compteur d'heures
4. Indicateur de niveau d'huile
5. Indicateur d'alerte de surchauffe
6. Bouton de réglage
7. Bouton de mode

### REMARQUE:

L'indicateur d'alerte de séparateur d'eau et l'indicateur d'alerte de défaillance du moteur sur le compte-tours numérique ne fonctionnent pas pour ce moteur.

FMU36050

## Compte-tours

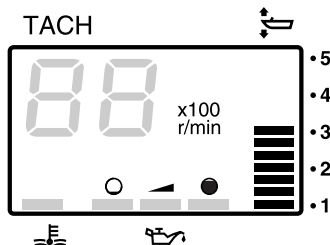
Le compte-tours indique le régime du moteur en centaines de tours par minute (tr/min). Par exemple, si le compte-tours indique "22" cela signifie que le moteur tourne à 2200 tr/min.

FMU26621

## Indicateur de trim

Cet indicateur donne l'angle de trim de votre moteur hors-bord.

- Mémorisez les angles de trim qui offrent les meilleures performances avec votre bateau dans différentes conditions d'utilisation. Ajustez l'angle de trim suivant la position voulue à l'aide de l'interrupteur du système de trim.
- Si l'angle de trim de votre moteur dépasse la plage de trim opérationnelle, le segment supérieur de l'indicateur de trim se met à clignoter.

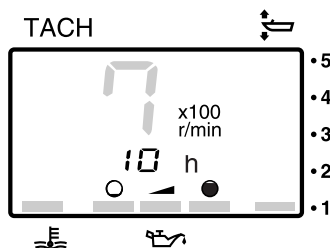


ZMU01869

FMU26651

## Compteur d'heures

Ce compteur indique le nombre d'heures de fonctionnement du moteur. Il peut être réglé pour indiquer le nombre total d'heures de fonctionnement ou le nombre d'heures du trajet en cours. L'affichage peut également être activé et désactivé.



ZMU01870

Pour changer le format d'affichage, appuyez sur le bouton "mode" (mode). Le compteur peut indiquer le nombre total d'heures ou le

# Instruments et indicateurs

nombre d'heures journalier, ou ne rien afficher du tout.

Pour réinitialiser le compteur d'heures journalier, appuyez simultanément sur les boutons "set" (régler) et "mode" (mode) pendant plus de 1 seconde alors que le nombre d'heures journalier est affiché. Cela ramène le compteur d'heures journalier à 0 (zéro).

Le nombre total d'heures de fonctionnement du moteur ne peut pas être remis à zéro.

FCM00052

## Indicateur de niveau d'huile (type numérique)

Cet indicateur indique le niveau d'huile moteur. Si le niveau d'huile baisse en dessous de la limite inférieure, l'indicateur d'alerte se met à clignoter. Pour plus d'informations, voir page 27.

FCM00030

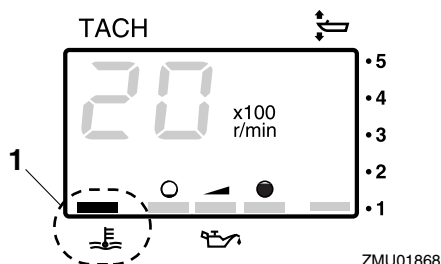
### ATTENTION

**Ne faites pas fonctionner le moteur sans huile. Le moteur subirait de graves dommages.**

FCM00052

### ATTENTION

**Ne continuez pas à faire fonctionner le moteur si l'indicateur d'alerte de surchauffe est activé. Le moteur subirait de graves dommages.**

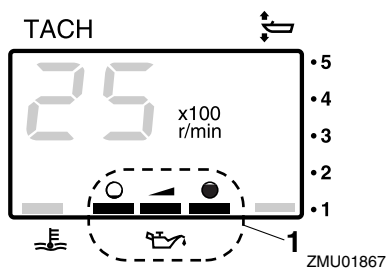


1. Indicateur d'alerte de surchauffe

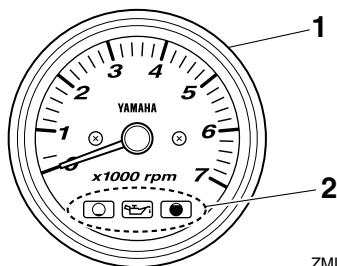
FMU26471

## Compte-tours analogique

Ce compteur indique le régime du moteur et remplit les fonctions suivantes.



1. Indicateur de niveau d'huile



1. Compte-tours  
2. Indicateur de niveau d'huile

FMU26583

## Indicateur d'alerte de surchauffe

Si la température du moteur augmente trop, l'indicateur d'alerte se met à clignoter. Pour plus d'informations sur la lecture de l'indicateur, voir page 27.

FMU26541

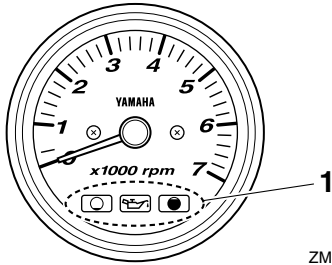
## Indicateurs de niveau d'huile (trois indicateurs)

Les indicateurs du compteur indiquent le statut du niveau d'huile. Pour des détails sur la signification des indicateurs, voir page 39.

FCM00030

## **ATTENTION**

**Ne faites pas fonctionner le moteur sans huile. Le moteur subirait de graves dommages.**



ZMU04580

1. Indicateurs de niveau d'huile

# Système de commande du moteur

FMU26803

## Système d'alerte

FCM00091

### ATTENTION

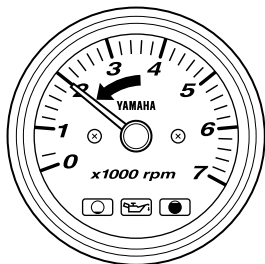
Ne continuez pas à faire fonctionner le moteur si un dispositif d'alerte a été activé. Consultez votre distributeur Yamaha si le problème ne peut être localisé et corrigé.

FMU2681C

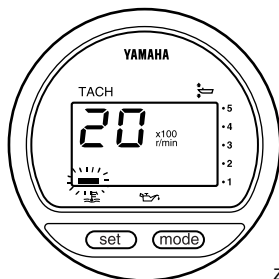
### Alerte de surchauffe

Ce moteur est équipé d'un dispositif d'alerte de surchauffe. Si la température du moteur augmente trop, ce dispositif d'alerte est activé.

- Le régime du moteur baisse automatiquement à environ 2000 tr/min.
- L'indicateur d'alerte de surchauffe s'allume ou se met à clignoter.



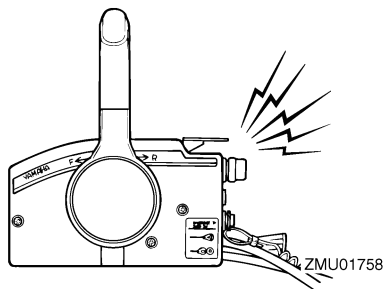
ZMU04766



ZMU01757

- Le vibreur retentit (si équipé sur la barre franche, le boîtier de commande à distance

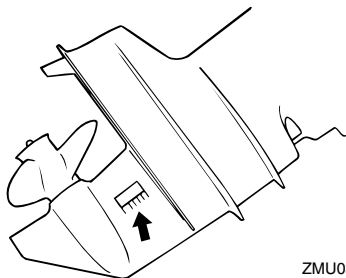
ou le pupitre de l'interrupteur principal).



ZMU01758

Lorsque le système d'alerte est activé, arrêtez le moteur et vérifiez si les entrées d'eau de refroidissement ne sont pas obstruées:

- Vérifiez l'angle de trim pour vous assurer que l'entrée d'eau de refroidissement est submergée.
- Vérifiez si l'entrée d'eau de refroidissement n'est pas obstruée.



ZMU03026

FMU26848

### Alerte de niveau d'huile et alerte d'obstruction de filtre à huile Modèles à injection d'huile

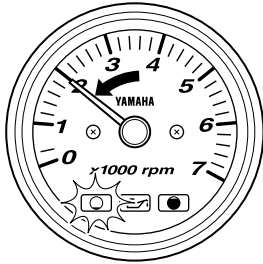
Ce moteur est équipé d'un système d'alerte de niveau d'huile. Si le niveau d'huile baisse en dessous de la limite inférieure, le système d'alerte est activé.

#### Activation du dispositif d'alerte

- Le régime du moteur baisse automatiquement à environ 2000 tr/min.
- L'indicateur d'alerte de niveau d'huile s'al-

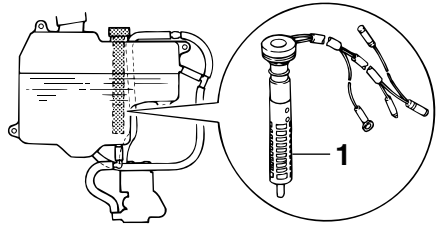
# Système de commande du moteur

lume ou se met à clignoter.



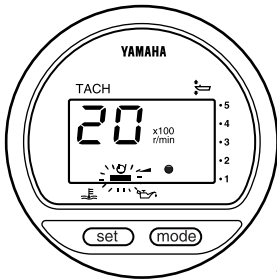
ZMU04586

le niveau d'huile et puis l'obstruction du filtre à huile.



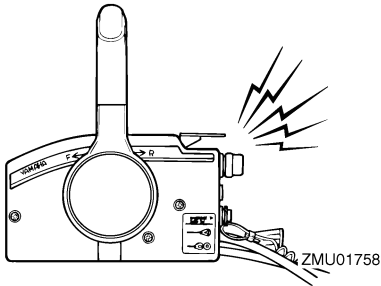
ZMU03828

1. Filtre à huile



ZMU03942

- Le vibreur retentit (si équipé sur la barre franche, le boîtier de commande à distance ou le pupitre de l'interrupteur principal).



ZMU01758

Lorsque le système d'alerte est activé, arrêtez le moteur et recherchez la cause.

## REMARQUE:

L'alerte d'obstruction du filtre à huile est similaire aux alertes de faible niveau d'huile et de surchauffe. Pour faciliter le dépannage, vérifiez d'abord la surchauffe du moteur, ensuite

# Installation

FMU26902

## Installation

Les informations présentées dans cette section sont uniquement fournies à titre de référence. Il n'est pas possible de fournir des instructions complètes pour toutes les combinaisons de bateau et de moteur possibles. Un montage correct dépend en partie de l'expérience et de la combinaison spécifique du bateau et du moteur.

FWM01590

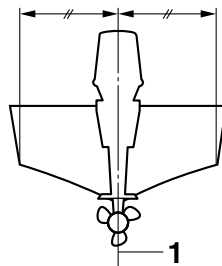
### AVERTISSEMENT

- **La surmotorisation d'un bateau peut entraîner une grave instabilité. N'installez pas un moteur hors-bord dont la puissance en chevaux-vapeur dépasse la capacité maximale du bateau qui est spécifiée sur la plaque d'homologation du bateau. Si le bateau ne porte pas de plaque d'homologation, consultez le fabricant du bateau.**
- **Un montage incorrect du moteur hors-bord peut entraîner des conditions dangereuses comme une mauvaise manœuvrabilité, une perte de contrôle ou un risque d'incendie. Pour les modèles à montage permanent, c'est votre distributeur ou toute autre personne expérimentée dans le montage qui doit effectuer l'installation du moteur.**

FMU33470

### Montage du moteur hors-bord

Le moteur hors-bord doit être monté de façon à ce que le bateau soit bien équilibré. Sinon, le bateau pourra être difficile à manœuvrer. Sur les bateaux équipés d'un seul moteur, montez le moteur hors-bord dans l'axe (ligne de quille) du bateau.



ZMU01760

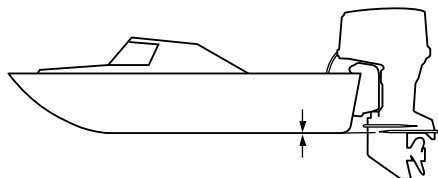
1. Axe (ligne de quille)

FMU26933

### Hauteur de montage (fond du bateau)

La hauteur de montage de votre moteur hors-bord affecte son rendement et sa fiabilité. S'il est monté trop haut, l'hélice risque de ventiler, ce qui réduira la propulsion en raison d'un glissement excessif de l'hélice, et les entrées d'eau du système de refroidissement risquent de ne pas recevoir suffisamment d'eau, ce qui peut provoquer une surchauffe. Si le moteur est monté trop bas, la résistance dans l'eau (traînée) augmentera, réduisant ainsi le rendement et les performances du moteur.

En règle générale, le moteur hors-bord doit être monté de façon à ce que la plaque anti-cavitation soit alignée sur le fond de la coque du bateau. La hauteur de montage optimale du moteur hors-bord est affectée par la combinaison du bateau et du moteur ainsi que par l'utilisation que vous comptez en faire. Des tests de navigation à différentes hauteurs peuvent contribuer à déterminer la hauteur de montage optimale. Consultez votre distributeur Yamaha ou tout autre fabricant de bateaux pour plus d'informations sur la détermination de la hauteur de montage adéquate.



ZMU01762

FCM01634

## **ATTENTION**

---

- Vérifiez si l'orifice de ralenti reste assez haut pour éviter que de l'eau pénètre à l'intérieur du moteur, même lorsque le bateau est stationnaire avec une charge maximum.
  - Une hauteur incorrecte du moteur ou des obstructions à un écoulement fluide de l'eau (comme le modèle et l'état du bateau, ou des accessoires comme des échelles de bain ou des émetteurs de sondeur) peuvent créer des projections d'embruns pendant que vous naviguez. Si le moteur hors-bord est utilisé en continu en présence de projections d'embruns, une quantité d'eau suffisante pour endommager gravement le moteur risque de pénétrer via l'entrée d'air du capot supérieur. Éliminez la cause des projections d'embruns.
-

# Opération

FMU36381

## Fonctionnement pour la première fois

FMU27020

### Rodage du moteur

Votre nouveau moteur requiert une période de rodage pour permettre aux surfaces en contact de s'araser uniformément. Un rodage correctement effectué permet de garantir de bonnes performances et une plus grande durée de vie utile du moteur.



FCM00140

#### ATTENTION



- La négligence de la procédure de rodage peut entraîner une réduction de la durée de vie utile du moteur et même de graves dommages au moteur.
- Il faut utiliser du carburant prémélangé durant la période de rodage en plus de l'huile du système d'injection d'huile.

FMU27060

### Tableau de mélange d'essence et d'huile moteur (50:1)

	50:1			
	1 L (0,26 US gal, 0,22 Imp gal)	12 L (3,2 US gal, 2,6 Imp gal)	14 L (3,7 US gal, 3,1 Imp gal)	24 L (6,3 US gal, 5,3 Imp gal)
	0,02L (0,02 US qt, 0,02 Imp qt)	0,24 L (0,25 US qt, 0,21 Imp qt)	0,28 L (0,3US qt, 0,25 Imp qt)	0,48 L (0,51 US qt, 0,42 Imp qt)

ZMU02442

1.  : Essence
2.  : Huile moteur

FCM00150

#### ATTENTION

Mélangez complètement l'essence et l'huile, car vous risquez sinon d'endommager le moteur.

FMU30311

### Procédure pour les modèles à injection d'huile

Faites tourner le moteur sous charge (en prise avec une hélice installée) de la façon suivante pendant 10 heures.

1. 10 premières minutes :  
Faites tourner le moteur au régime le plus bas possible. Un ralenti rapide au point mort est idéal.
2. 50 minutes suivantes :  
Ne dépassez pas la demi-puissance (approximativement 3000 tr/min). Variez de temps à autre le régime du moteur. Si vous possédez un bateau planant facilement, accélérez à pleine puissance pour planer et réduisez ensuite immédiatement la puissance à 3000 tr/min ou moins.
3. Deux heures suivantes :  
Accélérez à pleine puissance pour planer et réduisez ensuite le régime du moteur aux trois quarts de la puissance (approximativement 4000 tr/min). Variez de temps à autre le régime du moteur. Faites tourner le moteur à pleine puissance pendant une minute, puis laissez-le tourner pendant environ 10 minutes aux trois quarts de la puissance ou moins pour refroidir le moteur.
4. Sept heures restantes :  
Faites tourner le moteur à tous les régimes. Evitez cependant de faire tourner le moteur à plein régime pendant plus de 5 minutes d'affilée.
5. Après les 10 premières heures :  
Faire fonctionner le moteur normalement. Ne remplissez que de l'essence non mélangée dans le réservoir de carburant. Le système d'injection d'huile Yamaha assure une lubrification adéquate dans des conditions de fonction-

nement normales.

FMU36400

## Connaissez votre bateau

Des bateaux différents se manœuvrent différemment. Naviguez précautionneusement lorsque vous apprenez comment votre bateau manœuvre dans différentes conditions et avec différents angles de trim (voir page 47).

FMU36413

## Contrôles avant le démarrage du moteur

FWM01921

### **AVERTISSEMENT**

Si l'un des éléments du "Contrôle préalable au démarrage du moteur" ne fonctionne pas correctement, faites-le inspecter et réparer avant d'utiliser le moteur hors-bord. Un accident risque sinon de se produire.

FCM00120

### **ATTENTION**

Ne faites pas démarrer le moteur hors de l'eau. Une surchauffe et de graves dommages pourraient en résulter.

FMU37141

## Niveau de carburant

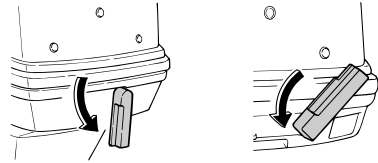
Veillez à disposer de suffisamment de carburant pour votre sortie. Une bonne règle de base consiste à utiliser 1/3 de votre carburant pour arriver à destination, 1/3 pour en revenir et à en conserver 1/3 comme réserve de secours. Vérifiez le niveau de carburant lorsque le bateau est de niveau, sur une remorque ou dans l'eau. Pour les instructions de remplissage de carburant, voir page 36.

FMU36431

## Déposez le capot

Pour les contrôles suivants, déposez le capot supérieur du moteur. Pour déposer le capot du moteur, ouvrez tous les leviers de

verrouillage et soulevez le capot.



ZMU06093

FMU36442

## Système d'alimentation

FWM00060

### **AVERTISSEMENT**

L'essence et ses vapeurs sont hautement inflammables et explosives. Éloignez les étincelles, les cigarettes, les flammes et toutes les sources d'allumage.

FWM00910

### **AVERTISSEMENT**

Une fuite de carburant peut provoquer un incendie ou une explosion.

- Contrôlez régulièrement la présence de fuites de carburant.
- Si vous découvrez une fuite, faites impérativement réparer le système d'alimentation par un mécanicien qualifié. Des réparations incorrectes peuvent rendre dangereuse l'utilisation du moteur hors-bord.

FMU36451

## Contrôle de la présence de fuites de carburant

- Vérifiez s'il y a des fuites de carburant ou des vapeurs d'essence dans le bateau.
- Vérifiez si le circuit d'alimentation ne présente pas de fuite de carburant.
- Vérifiez le réservoir de carburant et les conduites d'alimentation quant à la présence de fissures, de gonflements ou

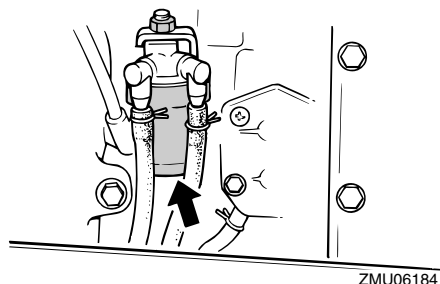
# Opération

d'autres dommages.

FMU37321

## Contrôle du filtre à carburant

Vérifiez si le filtre à carburant est propre et exempt d'eau. S'il y a de l'eau dans le carburant, ou s'il y a une quantité significative de débris, le réservoir à carburant doit être vérifié et nettoyé par un revendeur Yamaha.



FMU36902

## Commandes

Modèles à barre franche:

- Déplacez la barre franche à fond vers la gauche et vers la droite pour vous assurer qu'elle fonctionne correctement.
- Tournez la poignée d'accélérateur de la position de fermeture complète à la position d'ouverture complète. Assurez-vous qu'il tourne correctement et qu'il revient complètement en position de fermeture complète.
- Vérifiez la présence de raccords desserrés ou endommagés sur les câbles d'accélérateur et d'inverseur.

Modèles à commande à distance:

- Tournez le volant à fond vers la gauche et vers la droite. Assurez-vous que le fonctionnement est régulier et sans hésitations sur toute la course, sans blocage ni jeu excessif.
- Actionnez les leviers d'accélérateur plusieurs fois de suite pour vous assurer que leur course ne marque aucune hésitation.

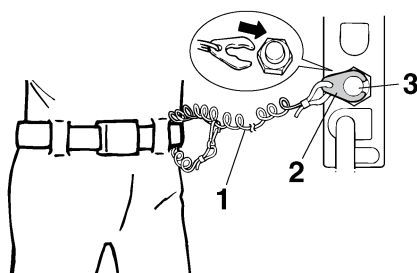
Le déplacement doit être régulier sur toute la course, et chaque levier doit revenir complètement en position de ralenti.

- Vérifiez la présence de raccords desserrés ou endommagés sur les câbles d'accélérateur et d'inverseur.

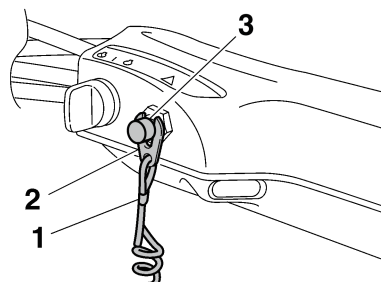
FMU36483

## Cordon de coupure du moteur

Inspectez le cordon de coupe-circuit du moteur et l'agrafe quant à la présence de dommages, comme des coupures, des ruptures et des traces d'usure.



1. Cordon
2. Agrafe
3. Contacteur de coupure du moteur



1. Cordon
2. Agrafe
3. Contacteur de coupure du moteur

FMU27120

## Huile

- Assurez-vous que vous disposez de suffisamment d'huile pour votre sortie.

FMU27153

## Moteur

- Contrôlez le moteur et la fixation du moteur.
- Vérifiez la présence éventuelle de fixations desserrées ou endommagées.
- Contrôlez si l'hélice n'est pas endommagée.
- Contrôlez la présence de fuites d'huile moteur.

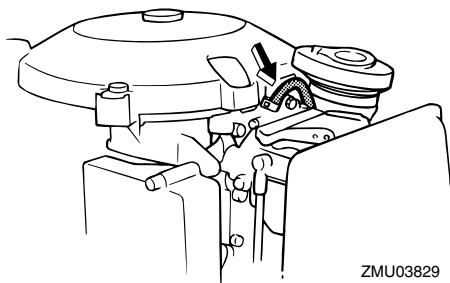
FMU27181

## Opération après une longue période de remisage

### Modèles à injection d'huile

Avant d'utiliser le moteur après une longue période de remisage (12 mois), procédez comme suit:

1. Utilisez un mélange d'essence et d'huile à 50:1 pour faire démarrer le moteur.
2. Faites démarrer le moteur. Laissez-le tourner au ralenti. **AVERTISSEMENT! Ne touchez pas et ne déposez pas de composants électriques lors du démarrage ou pendant que le moteur tourne. Gardez les mains, les cheveux et les vêtements à l'écart du volant et des autres pièces en rotation pendant que le moteur tourne.** [FCM01331]
3. Vérifiez le débit d'huile par les conduites d'alimentation d'huile. Après avoir purgé les conduites d'huile de l'air qu'elles contiennent, le système d'injection d'huile doit assurer une alimentation en huile normale. Si de l'huile ne s'écoule toujours pas après 10 minutes au régime de ralenti, consultez votre distributeur Yamaha.



FCM01260

## ATTENTION

**Appliquez la procédure ci-dessus lorsque vous utilisez le moteur après une longue période de remisage. Sinon, le moteur risque de gripper.**

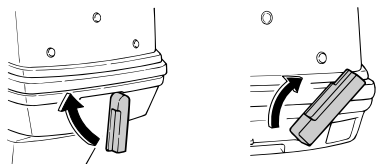
FMU36963

## Installation du capot

1. Veillez à ce que tous les leviers de verrouillage du capot soient relevés.
2. Veillez à ce que le joint en caoutchouc soit correctement engagé tout autour du capot supérieur.
3. Placez le capot supérieur sur la cuvette.
4. Assurez-vous que le joint en caoutchouc s'ajuste correctement tout autour du moteur.
5. Actionnez les leviers pour verrouiller le capot comme illustré. **ATTENTION: Si le capot supérieur n'est pas installé correctement, des projections d'eau sous le capot supérieur risquent d'endommager le moteur, et le capot supérieur risque de s'arracher en cours de navigation à grande vitesse.**

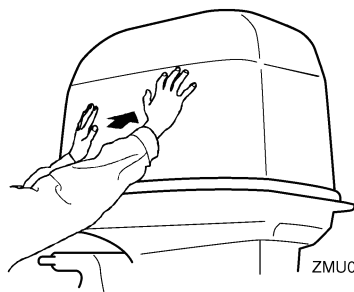
[FCM01991]

# Opération



ZMU06118

Après l'installation, vérifiez l'ajustement du capot supérieur en appuyant dessus des deux mains. Si le capot supérieur bouge, faites-le réparer par votre revendeur Yamaha.



ZMU05175

FMU29158

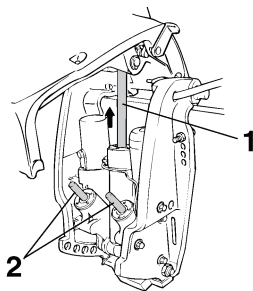
## Contrôle du système de trim et du système de relevage

FWM01930

### **AVERTISSEMENT**

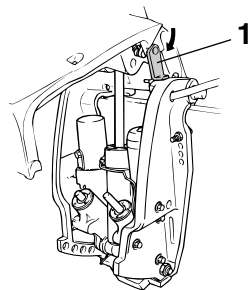
- Ne vous placez jamais sous l'embase lorsque le moteur hors-bord est relevé, même si le levier de support de relevage est verrouillé. De graves blessures peuvent résulter d'une chute accidentelle du moteur hors-bord.
- Un membre risque de se coincer entre le moteur et le support de fixation lorsque le moteur est relevé et abaissé.
- Veillez à ce que personne ne se trouve à proximité du moteur hors-bord avant d'exécuter ce contrôle.

1. Vérifiez si le système de trim ne présente pas de traces de fuites d'huile.
2. Actionnez chacun des interrupteurs de trim du boîtier de commande à distance et du carénage inférieur du moteur pour vous assurer que tous les interrupteurs fonctionnent.
3. Relevez le moteur hors-bord et vérifiez si la tige d'inclinaison et les tiges de trim sont complètement déployées.



ZMU02504

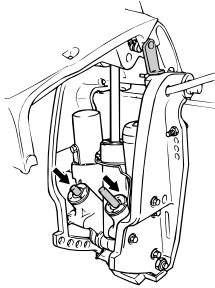
1. Tige d'inclinaison
  2. Tiges de trim
4. Utilisez le levier support de relevage pour verrouiller le moteur en position relevée. Actionnez brièvement l'interrupteur d'abaissement de façon à ce que le moteur soit soutenu par le levier support de relevage.



ZMU03533

1. Levier support de relevage

5. Vérifiez que la tige d'inclinaison et les tiges de trim sont exemptes de corrosion ou d'autres dommages.
6. Actionnez l'interrupteur d'abaissement jusqu'à ce que les tiges de trim se soient complètement rétractées dans les cylindres.



ZMU03130

7. Actionnez l'interrupteur de relevage de trim jusqu'à ce que la tige d'inclinaison soit complètement déployée. Déverrouillez le levier support de relevage.
8. Abaissez le moteur hors-bord. Vérifiez si la tige d'inclinaison et les tiges de trim fonctionnent correctement.

FMU36582

## Batterie

Contrôlez si la batterie est en bon état et si elle est complètement chargée. Contrôlez si les connexions de la batterie sont propres, bien serrées et recouvertes de protections isolantes. Les contacts électriques de la batterie et les câbles doivent être propres et correctement raccordés, sinon la batterie ne permettra pas de faire démarrer le moteur. Reportez-vous aux instructions du fabricant de la batterie pour les contrôles de votre batterie.

FMU27234

## Remplissage de carburant et d'huile moteur

FMU27248

### Remplissage de carburant dans le réservoir portable

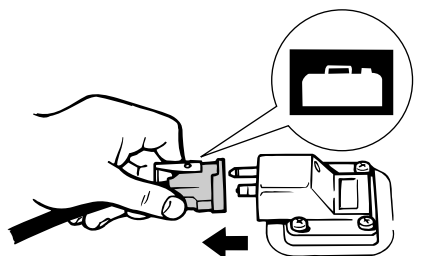
FWM01830

#### **AVERTISSEMENT**

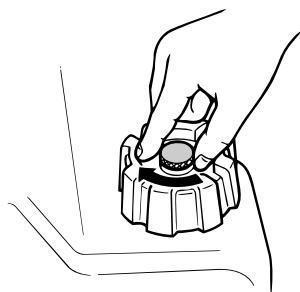
- L'essence et ses vapeurs sont hautement inflammables et explosives. Effectuez toujours le plein de carburant conformément à cette procédure afin de réduire le risque d'incendie et d'explosion.
- L'essence est toxique et peut causer des blessures, voire la mort. Manipulez l'essence précautionneusement. Ne siphonnez jamais de l'essence avec la bouche. Si vous avalez de l'essence, si vous inhalez de grandes quantités de vapeur d'essence ou si vous recevez de l'essence dans les yeux, consultez immédiatement un médecin. Si vous renversez de l'essence sur votre peau, lavez-vous à l'eau et au savon. Si vous renversez de l'essence sur vos vêtements, changez de tenue.

1. Assurez-vous que le moteur est à l'arrêt.
2. Débranchez la conduite d'alimentation du réservoir de carburant et serrez la vis de mise à pression atmosphérique située sur le bouchon du réservoir de carburant.

# Opération



ZMU06621

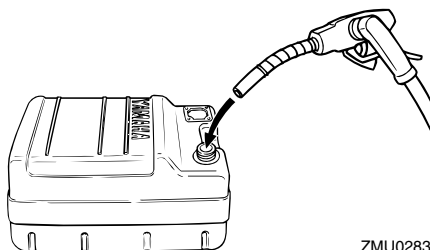


ZMU02301

3. Retirez le réservoir portable du bateau.
4. Veillez à vous placer à un endroit extérieur bien aéré, soit correctement amarré soit sur une remorque.
5. Ne fumez pas et restez à l'écart des étincelles, des flammes, des décharges d'électricité statique et de toute autre source d'allumage.
6. Si vous utilisez un conteneur portable pour stocker le carburant et faire le plein, utilisez uniquement un conteneur à ESSENCE homologué.
7. Mettez le bec du pistolet de remplissage en contact avec l'ouverture de l'orifice de remplissage ou de l'entonnoir afin d'éviter la production d'étincelles électrostatiques.
8. Remplissez le réservoir de carburant, mais ne le surremplissez pas. **AVERTISSEMENT! Ne surremplissez pas. Sinon, le carburant peut se dilater et déborder si la température augmente.** [FWM02610]

**ter et déborder si la température augmente.** [FWM02610]

Capacité du réservoir de carburant:  
24 L (6.34 US gal, 5.28 Imp.gal),  
25 L (6.60 US gal, 5.50 Imp.gal)



ZMU02834

9. Serrez correctement le bouchon de remplissage.
10. Essuyez immédiatement les éventuelles coulures d'essence avec des chiffons secs. Éliminez les chiffons conformément aux lois et réglementations locales.

FMU27311

## Remplissage d'huile pour les modèles à démarreur électrique

FWM00530

### **AVERTISSEMENT**

**Ne versez pas d'essence dans le réservoir d'huile. Un incendie ou une explosion pourrait en résulter.**

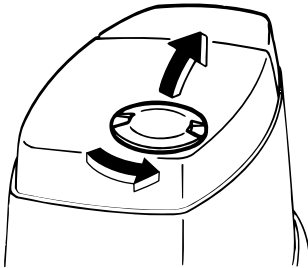
Ce moteur utilise le système d'injection d'huile Yamaha, qui assure une lubrification supérieure en veillant au rapport d'huile adéquat pour toutes les conditions d'utilisation. Il n'est pas nécessaire d'utiliser du carburant prémélangé. Versez simplement de l'essence dans le réservoir de carburant et de l'huile dans le réservoir d'huile. Un indicateur à segments pratique indique le statut de rem-

plissage d'huile. Pour des détails sur la signification des segments de l'indicateur, voir page 39.

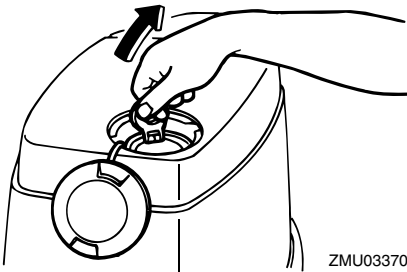
Pour remplir le réservoir d'huile moteur, procédez comme suit :

Capacité du réservoir d'huile moteur:  
2.8 L (2.96 US qt, 2.46 Imp.qt)

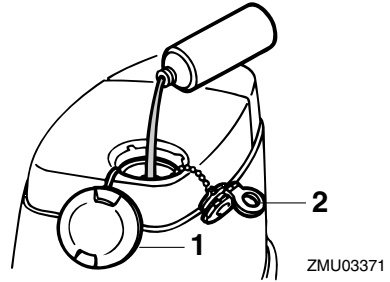
1. Tournez dans le sens antihoraire le bouchon d'accès de la tubulure de remplissage d'huile situé sur le dessus du capot supérieur et ouvrez-le.



2. Ouvrez le bouchon de remplissage du réservoir d'huile en tirant sur la patte.



3. Versez précautionneusement l'huile moteur dans le réservoir d'huile moteur.



1. Couvercle d'accès de remplissage d'huile
  2. Bouchon de remplissage du réservoir d'huile
4. Après le remplissage, refermez correctement tous les bouchons.

# Opération



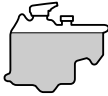


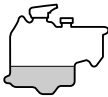


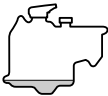
FMU27321

## Fonctionnement de l'indicateur de niveau d'huile

Le système de niveau d'huile remplit les fonctions suivantes :

FMU27364

### Modèles à démarreur électrique

Indicateur d'alerte de niveau d'huile (compte-tours numérique)	Indicateur d'alerte de niveau d'huile (compte-tours analogique/capot inférieur)	Réservoir d'huile moteur	Remarques
	Vert 	 plus de 770 cm <sup>3</sup> (0.81 US qt, 0.68 Imp qt)	Pas d'appoint nécessaire.
	Jaune 	 de 770 cm <sup>3</sup> (0.81 US qt, 0.68 Imp qt) à 280 cm <sup>3</sup> (0.30 US qt, 0.25 Imp qt)	Faites l'appoint d'huile; voir page 37.
	Rouge 	 280 cm <sup>3</sup> (0.30 US qt, 0.25 Imp qt) ou moins	<ul style="list-style-type: none"> <li>Le vibreur du boîtier de commande à distance retentit et le régime du moteur est limité à environ 2000 tr/min. pour contribuer à économiser l'huile.</li> <li>Vérifiez si le filtre à huile n'est pas obstrué.</li> </ul>

FMU27452

## Utilisation du moteur

FWM00420

### AVERTISSEMENT

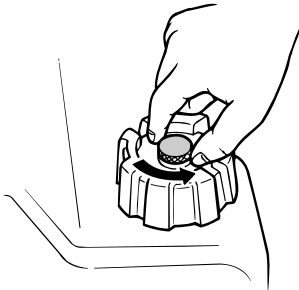
- Avant de faire démarrer le moteur, assurez-vous que le bateau est solidement amarré et que vous pouvez éviter d'éventuels obstacles. Assurez-vous qu'il n'y a pas de baigneurs dans l'eau à proximité de vous.
- Si la vis de mise à pression atmosphérique est ouverte, des vapeurs d'essence se dégagent. L'essence est hautement inflammable et ses vapeurs sont inflammables et explosives. Abstenez-vous de fumer et restez à l'écart des flammes nues et des étincelles lorsque vous desserrez la vis de mise à pression atmosphérique.
- Ce produit émet des gaz d'échappement qui contiennent du monoxyde de carbone, un gaz inodore et incolore qui

peut causer des lésions cérébrales, voire la mort en cas d'inhalation. Les symptômes sont des nausées, des vertiges et la somnolence. Veillez à ce que le cockpit et la cabine soient bien aérés. Evitez d'obstruer les sorties d'échappement.

FMU35704

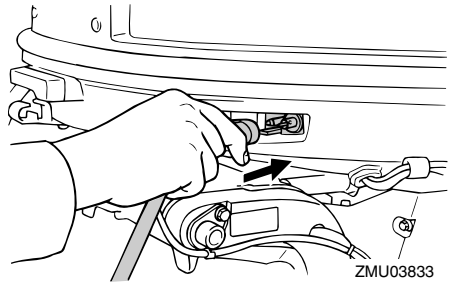
## Branchement de l'alimentation (réservoir portable)

1. Si le bouchon du réservoir de carburant est équipé d'une vis de mise à pression atmosphérique, desserrez-la de 2 ou 3 tours.

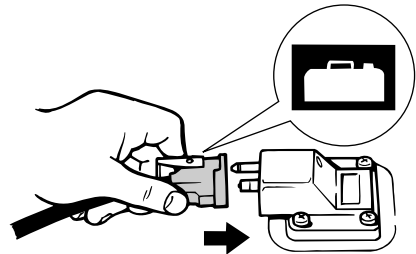


ZMU02295

2. Si le moteur est équipé d'un raccord de carburant, alignez le raccord de carburant de la conduite d'alimentation sur le raccord de carburant du moteur et connectez fermement la conduite d'alimentation au raccord en pinçant le raccord. Raccordez ensuite fermement l'autre extrémité de la conduite d'alimentation au raccord du réservoir de carburant.



ZMU03833



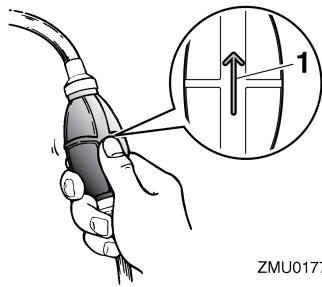
ZMU02024

### REMARQUE:

Essayez immédiatement les éventuelles coulures d'essence avec des chiffons secs. Éliminez les chiffons conformément aux lois et réglementations locales.

3. Si votre moteur hors-bord est équipé d'un réglage de friction, attachez fermement la conduite d'alimentation à la pince de conduite d'alimentation.
4. Actionnez la pompe d'amorçage avec la flèche orientée vers le haut jusqu'à ce que vous la sentiez devenir plus ferme. Pendant que le moteur fonctionne, installez le réservoir horizontalement, faute de quoi le carburant ne peut être prélevé dans le réservoir de carburant.

# Opération



ZMU01770

1. Flèche

FMU27493

## Démarrage du moteur

FWM01600

### **AVERTISSEMENT**

Avant de faire démarrer le moteur, assurez-vous que le bateau est solidement amarré et que vous pouvez éviter d'éventuels obstacles. Assurez-vous qu'il n'y a pas de baigneurs dans l'eau à proximité de vous.

FMU27595

## Modèles à démarreur électrique / Prime Start

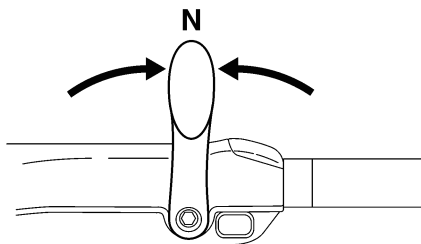
FWM01840

### **AVERTISSEMENT**

- La négligence de la fixation du cordon de coupe-circuit du moteur peut entraîner l'éloignement du bateau si l'opérateur est éjecté. En cours d'utilisation, attachez le cordon du coupe-circuit du moteur à une partie résistante de vos vêtements, au bras ou à la jambe. N'attachez pas le cordon à un vêtement susceptible de se déchirer. Ne faites pas passer le cordon là où il risque d'être coincé, ce qui l'empêcherait de fonctionner.
- Evitez de tirer accidentellement sur le cordon en cours de fonctionnement

normal. Une perte de puissance signifie la perte d'une grande partie de la manœuvrabilité. De même, sans la puissance du moteur, le bateau risque de ralentir brusquement. Ce qui pourrait projeter les personnes et les objets vers l'avant.

1. Placez le levier de changement de vitesses au point mort.

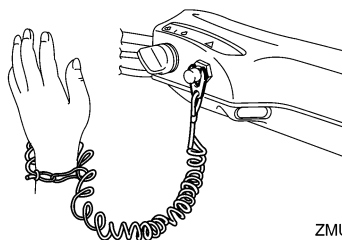


ZMU05215

### REMARQUE:

Le dispositif de sécurité de démarrage embrayé empêche le moteur de démarrer sauf s'il est au point mort.

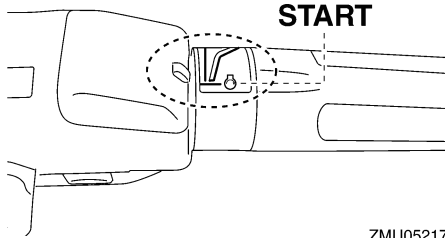
2. Attachez le cordon de coupe du moteur à une partie résistante de vos vêtements, au bras ou à la jambe. Introduisez ensuite l'agrafe à l'autre extrémité du cordon dans le contacteur de coupure du moteur.



ZMU05216

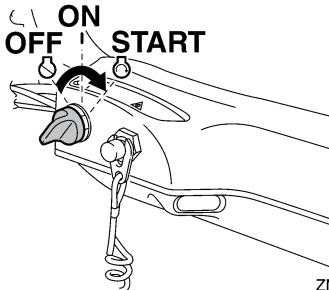
3. Placez la poignée d'accélérateur sur la

position "START" (démarrer). Après que le moteur a démarré, ramenez l'accélérateur en position de fermeture complète.



ZMU05217

4. Tournez l'interrupteur principal sur "START" (démarrer), et maintenez-le sur cette position pendant 5 secondes maximum.



ZMU05218

5. Dès que le moteur a démarré, relâchez l'interrupteur principal et laissez-le revenir sur la position "ON" (marche). **ATTENTION:** Ne tournez jamais l'interrupteur principal sur la position "START" (démarrer) pendant que le moteur tourne. Ne laissez pas le moteur du démarreur tourner pendant plus de 5 secondes. Si vous faites tourner le moteur du démarreur pendant plus de 5 secondes d'affilée, la batterie se déchargera rapidement et il sera impossible de faire démarrer le

moteur. Le démarreur risque également d'être endommagé. Si le moteur ne démarre pas au bout de 5 secondes, ramenez l'interrupteur principal sur "ON" (marche), attendez 10 secondes, puis lancez de nouveau le moteur. [FCM00192]

## REMARQUE:

- Lorsque le moteur est froid, il est nécessaire de le faire préchauffer. Pour plus d'informations, voir page 44.
- Si le moteur est chaud et refuse de démarrer, ouvrez légèrement les gaz et essayez de nouveau de faire démarrer le moteur. Si le moteur refuse toujours de démarrer, voir page 75.

FMU27664

## Modèles à démarreur électrique et à commande à distance

FWM01840

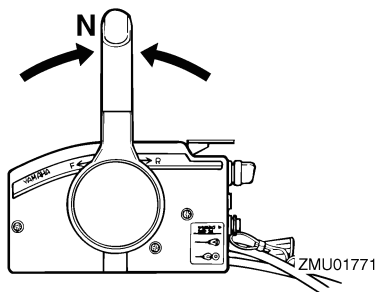
### AVERTISSEMENT

- La négligence de la fixation du cordon de coupe-circuit du moteur peut entraîner l'éloignement du bateau si l'opérateur est éjecté. En cours d'utilisation, attachez le cordon du coupe-circuit du moteur à une partie résistante de vos vêtements, au bras ou à la jambe. N'attachez pas le cordon à un vêtement susceptible de se déchirer. Ne faites pas passer le cordon là où il risque d'être coincé, ce qui l'empêcherait de fonctionner.
- Evitez de tirer accidentellement sur le cordon en cours de fonctionnement normal. Une perte de puissance signifie la perte d'une grande partie de la manœuvrabilité. De même, sans la puissance du moteur, le bateau risque de ralentir brusquement. Ce qui pourrait projeter les personnes et les objets

# Opération

vers l'avant.

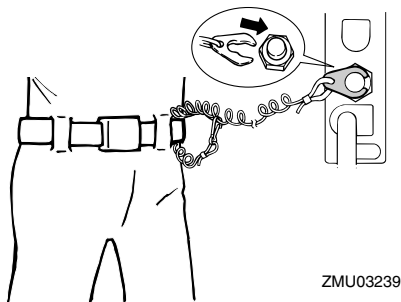
1. Placez le levier de commande à distance au point mort.



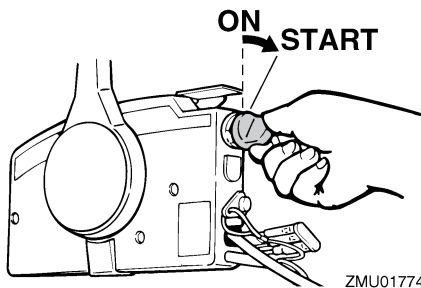
## REMARQUE:

Le dispositif de sécurité de démarrage embrayé empêche le moteur de démarrer sauf s'il est au point mort.

2. Attachez le cordon de coupure du moteur à une partie résistante de vos vêtements, au bras ou à la jambe. Introduisez ensuite l'agrafe à l'autre extrémité du cordon dans le contacteur de coupure du moteur.



3. Tournez l'interrupteur principal sur "ON" (marche).
4. Tournez l'interrupteur principal sur "START" (démarrer), et maintenez-le sur cette position pendant 5 secondes maximum.



5. Dès que le moteur a démarré, relâchez l'interrupteur principal et laissez-le revenir sur la position "ON" (marche). **ATTENTION: Ne tournez jamais l'interrupteur principal sur la position "START" (démarrer) pendant que le moteur tourne. Ne laissez pas le moteur du démarreur tourner pendant plus de 5 secondes. Si vous faites tourner le moteur du démarreur pendant plus de 5 secondes d'affilée, la batterie se déchargera rapidement et il sera impossible de faire démarrer le moteur. Le démarreur risque également d'être endommagé. Si le moteur ne démarre pas au bout de 5 secondes, ramenez l'interrupteur principal sur "ON" (marche), attendez 10 secondes, puis lancez de nouveau le moteur.** [FCM00192]

## REMARQUE:

- Lorsque le moteur est froid, il est nécessaire de le faire préchauffer. Pour plus d'informations, voir page 44.
- Si le moteur est chaud et refuse de démarrer, ouvrez légèrement les gaz et essayez de nouveau de faire démarrer le moteur. Si le moteur refuse toujours de démarrer, voir page 75.

FMU36510

## Contrôles avant le démarrage du moteur

FMU36522

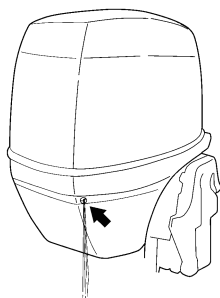
### Eau de refroidissement

Vérifiez la constance du débit d'eau de la sortie témoin d'eau de refroidissement. Un débit d'eau continu de la sortie témoin indique que la pompe à eau pompe l'eau dans les passages d'eau de refroidissement. Si les passages d'eau de refroidissement sont gelés, il peut falloir un certain moment avant que l'eau ne s'écoule par la sortie témoin.

FCM01810

### ATTENTION

**Si de l'eau ne s'écoule pas en permanence de la sortie témoin pendant que le moteur tourne, une surchauffe et de graves dommages pourraient en résulter. Arrêtez le moteur et vérifiez si l'entrée d'eau de refroidissement du carter inférieur n'est pas obstruée. Consultez votre revendeur Yamaha si le problème ne peut être localisé et corrigé.**



ZMU05168

FMU27670

## Mise à température du moteur

FMU27704

### Modèles à démarreur électrique et Prime Start

Après avoir fait démarrer le moteur, faites-le tourner au ralenti pendant 3 minutes pour le

laisser chauffer. La négligence de cette procédure raccourcit la durée de vie utile du moteur.

FMU36531

## Contrôles après la mise à température du moteur

FMU36541

### Changement de vitesses

Alors que le bateau est solidement amarré, et sans actionner l'accélérateur, vérifiez si le moteur passe facilement en marche avant et en marche arrière, et puis au point mort.

FMU36980

### Contacteurs d'arrêt

- Amenez l'interrupteur principal sur la position "OFF", ou appuyez sur le bouton d'arrêt du moteur et assurez-vous que le moteur s'arrête.
- Vérifiez que le retrait de l'agrafe du contacteur de coupure du moteur entraîne l'arrêt du moteur.
- Vérifiez que le moteur ne démarre pas lorsque l'agrafe est retirée du contacteur de coupure du moteur.

FMU34530

## Changement de vitesse

FWM00180

### AVERTISSEMENT

**Avant d'embrayer, assurez-vous qu'il n'y a pas de baigneurs ni d'obstacles dans l'eau à proximité de vous.**

FCM01610

### ATTENTION

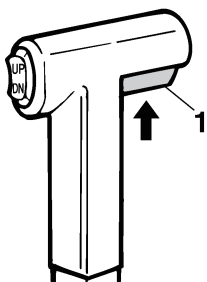
**Faites chauffer le moteur avant d'enclencher la marche avant/arrière. Jusqu'à ce que le moteur soit arrivé à température, il se peut que le régime de ralenti soit un peu plus rapide qu'à la normale. Le régime de ralenti rapide peut vous éviter de passer au point mort. Si cela se produit, arrêtez le moteur, passez au point mort,**

# Opération

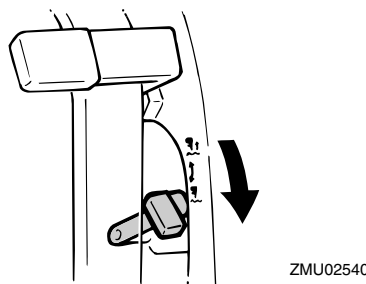
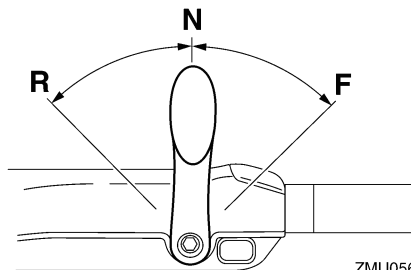
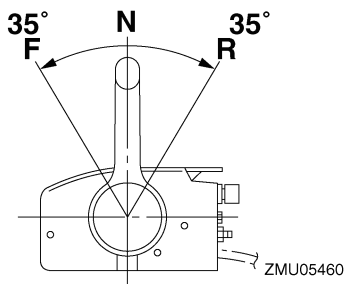
puis faites redémarrer le moteur et laissez-le chauffer.

## Pour quitter le point mort

1. Relevez la commande verrouillage au point mort (si équipée).

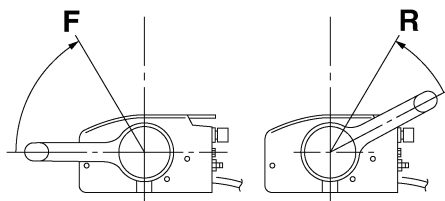


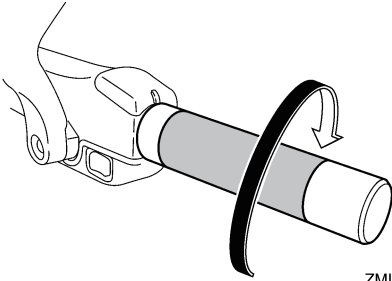
1. Commande de verrouillage de point mort
2. Déplacez le levier de commande à distance / levier de changement de vitesses d'un geste ferme et vif vers l'avant (pour la marche avant) ou vers l'arrière (pour la marche arrière) [d'environ 35° (vous sentez un déclic) sur les modèles à commande à distance]. Veillez à ce que le levier de verrouillage de relevage se trouve en position verrouillée/abaissée (si équipé) avant d'actionner la marche arrière.



## Pour passer de la prise (marche avant/arrière) au point mort

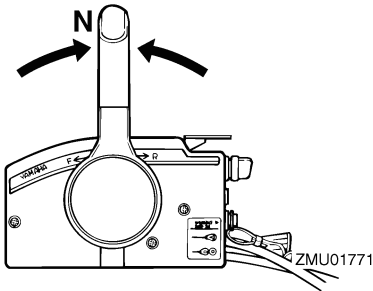
1. Coupez les gaz de façon à ce que le moteur ralentisse jusqu'au régime de ralenti.



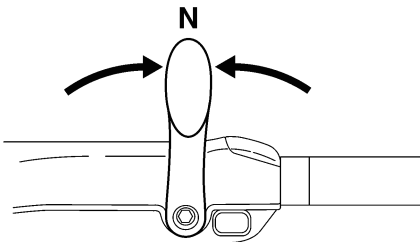


ZMU05219

2. Lorsque le moteur tourne au ralenti en prise, amenez le levier de commande à distance / levier de changement de vitesses au point mort d'un geste ferme et vif.



ZMU01771



ZMU05215

FMU31742

## Arrêt du bateau

FWM01510

### **AVERTISSEMENT**

- N'utilisez pas la fonction de marche arrière pour ralentir ou arrêter le bateau,

car vous risqueriez de perdre le contrôle du bateau, d'être éjecté, ou encore de causer un impact dans le volant ou d'autres parties du bateau. Cela pourrait accroître le risque de blessures graves. Cela risquerait également d'endommager le mécanisme d'inverseur.

- Ne passez pas en marche arrière lorsque vous naviguez à une vitesse de planage. Une perte de contrôle, la submersion du bateau ou des dommages pourraient en résulter.

Le bateau n'est pas équipé d'un système de freinage séparé. C'est la résistance de l'eau qui arrête le moteur après que le levier d'accélérateur a été ramené sur la position de ralenti. La distance d'arrêt varie suivant la masse brute, l'état de la surface de l'eau et la direction du vent.

FMU27821

## Arrêt du moteur

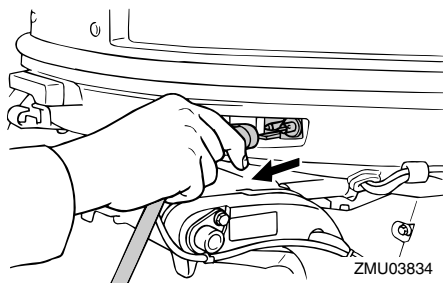
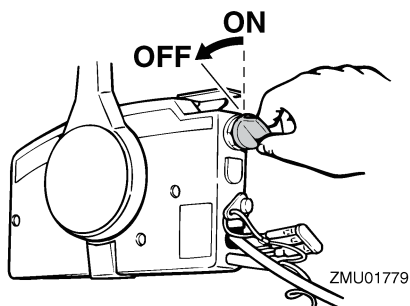
Avant d'arrêter le moteur, laissez-le d'abord refroidir pendant quelques minutes au ralenti ou à faible régime. Il est déconseillé d'arrêter le moteur immédiatement après avoir navigué à haute vitesse.

FMU27847

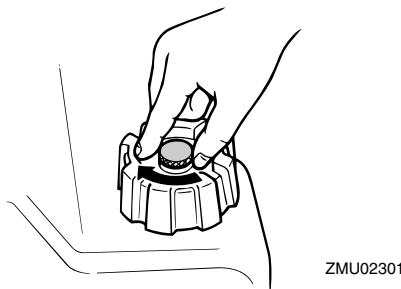
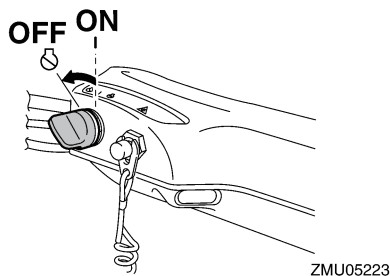
### Procédure

1. Maintenez le bouton d'arrêt du moteur enfoncé ou tournez l'interrupteur principal sur la position "OFF" (arrêt).

# Opération



3. Serrez la vis de mise à pression atmosphérique sur le bouchon du réservoir de carburant (si équipé).



4. Retirez la clé si vous laissez le bateau sans surveillance.

## REMARQUE:

Le moteur peut également être arrêté en tirant sur le cordon pour enlever l'agrafe du coupe-circuit du moteur, puis tournez l'interrupteur principal sur "OFF" (arrêt).

FMU27862

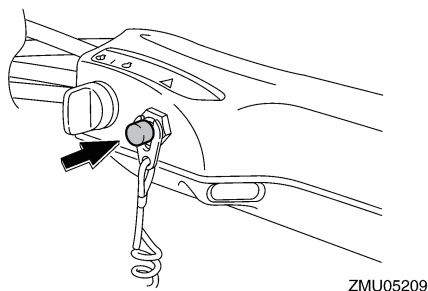
## Réglage du trim du moteur hors-bord

FWM00740

### **AVERTISSEMENT**

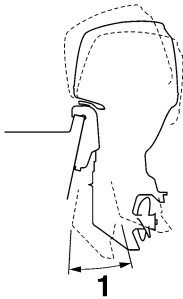
Un trim (relevé ou abaissé) excessif pour les conditions d'utilisation peut provoquer une instabilité du bateau et rendre le bateau plus difficile à manœuvrer. Cela augmente les risques d'accidents. Si le bateau commence à devenir instable ou

2. Après avoir arrêté le moteur, débranchez la conduite d'alimentation s'il y a un raccord de carburant sur le moteur hors-bord.



**difficile à manœuvrer, ralentissez ou ajustez l'angle de trim.**

L'angle de trim du moteur hors-bord contribue à déterminer la position de la proue du bateau dans l'eau. Un angle de trim correct permet d'améliorer les performances et les économies de carburant tout en réduisant les contraintes sur le moteur. L'angle de trim correct dépend de la combinaison du bateau, du moteur et de l'hélice. L'angle de trim correct est également affecté par des variables telles que la charge du bateau, l'état de la mer et la vitesse de navigation.



ZMU05170

1. Angle de fonctionnement du trim

FMU27885

## Réglage de l'angle de trim (système de relevage assisté)

FWM00753

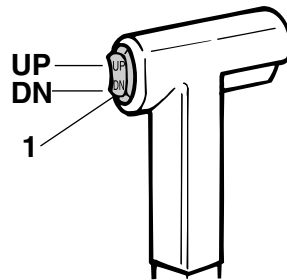
### **AVERTISSEMENT**

- **Veillez à ce que toutes les personnes se tiennent à l'écart du moteur hors-bord lorsque vous ajustez l'angle de trim. Un membre risque de se coincer entre le moteur et le support de fixation lorsque le moteur est relevé et abaissé.**
- **Faites preuve de vigilance lorsque vous essayez une position de trim pour la première fois. Augmentez progressivement la vitesse et soyez attentifs aux éventuels signes d'instabilité et problè-**

**mes de contrôle. Un angle de trim incorrect peut entraîner une perte de contrôle.**

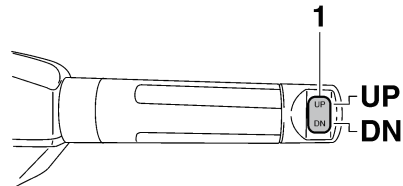
- **Si équipé d'un interrupteur de trim situé sur la cuvette, utilisez uniquement l'interrupteur lorsque le bateau est à l'arrêt complet et le moteur coupé. N'ajustez pas l'angle de trim avec cet interrupteur pendant que vous naviguez avec le bateau.**

Ajustez l'angle de trim du moteur hors-bord à l'aide de l'interrupteur de trim.



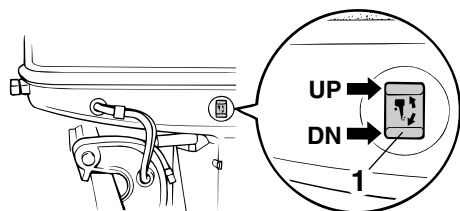
ZMU03110

1. Interrupteur de trim



ZMU05224

1. Interrupteur de trim



ZMU04515

## 1. Interrupteur de trim

Pour relever la proue (proue relevée), appuyez sur l'interrupteur "UP" (relever).

Pour abaisser la proue (proue abaissée), appuyez sur l'interrupteur "DN" (abaissér).

Effectuez des tests de fonctionnement avec le système de trim réglé suivant différents angles afin de trouver la position qui convient le mieux à votre bateau et à vos conditions d'utilisation.

FMU27892

## Réglage de l'angle de trim pour les modèles à relevage hydraulique

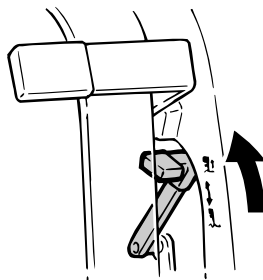
FWM00491

### **AVERTISSEMENT**

- Arrêtez le moteur avant d'ajuster l'angle de trim.
- Veillez à ce que personne ne se trouve à proximité du moteur hors-bord lorsque vous ajustez l'angle de trim, et veillez également à ne pas vous coincer un membre entre le moteur et son support.
- Faites preuve de vigilance lorsque vous essayez une position de trim pour la première fois. Augmentez progressivement la vitesse et soyez attentifs aux éventuels signes d'instabilité et problèmes de contrôle. Un angle de trim incorrect peut entraîner une perte de

## contrôle.

1. Arrêtez le moteur.
2. Placez le levier de verrouillage du système de relevage en position déverrouillée.



ZMU02544

3. Maintenez l'arrière du capot supérieur d'une main et relevez le moteur suivant l'angle désiré.
4. Ramenez le levier de verrouillage du système de relevage en position verrouillée pour soutenir le moteur.

Pour relever la proue ("proue relevée"), relevez le moteur.

Pour abaisser la proue ("proue abaissée"), abaissez le moteur.

Effectuez des tests de fonctionnement avec le système de trim réglé suivant différents angles afin de trouver la position qui convient le mieux à votre bateau et à vos conditions d'utilisation.

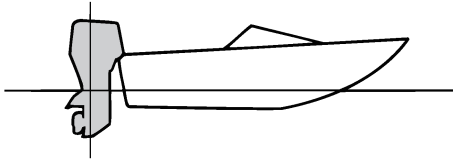
FMU27912

## Réglage du trim du bateau

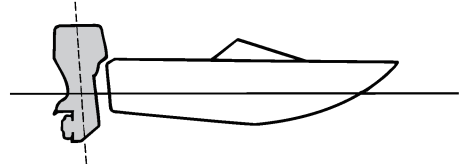
Lorsque le bateau plane, une attitude de proue relevée produit une diminution de la traînée, une plus grande stabilité et une efficacité accrue. C'est généralement le cas lorsque la ligne de quille du bateau est relevée d'environ 3 à 5 degrés. Avec la proue relevée, le bateau peut davantage avoir tendance à virer d'un côté ou de l'autre. Compensez cette tendance en agissant sur

la direction. Lorsque la proue du bateau est abaissée, il est plus facile d'accélérer depuis l'arrêt pour faire planer le bateau.

La résistance à la proue est fortement accrue, ce qui augmente le risque de "gouverner par la proue" et rend la navigation difficile et dangereuse.



ZMU01784



ZMU01786

## Proue relevée

Une proue trop relevée place la proue du bateau trop haut par rapport à la surface de l'eau. Les performances et l'économie diminuent parce que la coque du bateau pousse sur l'eau et que la traînée aérodynamique est plus importante. Une proue excessivement relevée peut également faire ventiler l'hélice, ce qui réduit encore les performances, faire "marsouiner" le bateau (bonds dans l'eau), et projeter le pilote et les passagers par-dessus bord.

## REMARQUE:

Selon le type de bateau, l'angle de trim du moteur hors-bord peut avoir un léger effet sur le trim du bateau pendant que vous naviguez.

FMU27935

## Relevage et abaissement

Si vous arrêtez le moteur pour une certaine durée ou si le bateau est amarré en eau peu profonde, le moteur hors-bord doit être relevé afin de protéger l'hélice et le carter inférieur contre tout dommage résultant d'une collision avec des obstacles ainsi que pour réduire la corrosion saline.

FWM00222

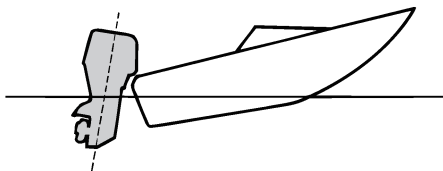
## AVERTISSEMENT

Assurez-vous que personne ne se trouve à proximité du moteur hors-bord lorsque vous relevez ou que vous abaissez le moteur hors-bord. Un membre risque sinon de se coincer entre le moteur hors-bord et le support de fixation.

FWM00250

## AVERTISSEMENT

Une fuite de carburant constitue un risque d'incendie. S'il y a un raccord de carburant sur le moteur hors-bord,



ZMU01785

## Proue abaissée

Une proue trop abaissée fait "piquer du nez" au bateau, ce qui réduit l'économie de carburant et ne permet pas d'accélérer facilement. Naviguer à grande vitesse avec la proue abaissée rend également le bateau instable.

# Opération

débranchez la conduite d'alimentation ou fermez le robinet de carburant si le moteur doit être relevé pendant plus de quelques minutes. Sinon, du carburant risque de s'écouler.

FCM00241

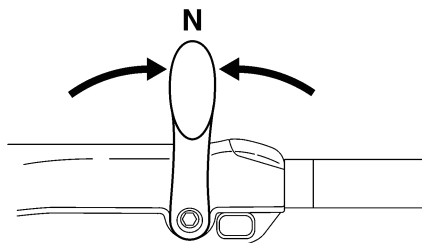
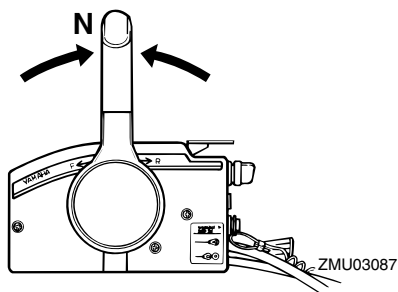
## ATTENTION

- Avant de relever le moteur, arrêtez le moteur en appliquant la procédure décrite à la page 46. Ne relevez jamais le moteur hors-bord pendant que le moteur tourne. De graves dommages peuvent résulter d'une surchauffe.
- Ne relevez pas le moteur en appuyant sur la poignée de barre franche (si équipée), car vous risquez de briser la barre franche.

FMU27999

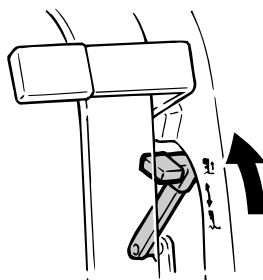
## Procédure de relevage (modèles à relevage hydraulique)

1. Placez le levier de commande à distance / levier de changement de vitesses au point mort.



ZMU05215

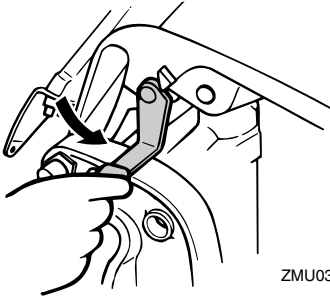
2. Placez le levier de verrouillage du système de relevage en position déverrouillée.



ZMU02544

3. Maintenez l'arrière du capot supérieur d'une main, relevez le moteur et tournez le levier de support de relevage vers vous ou enfoncez le bouton support de relevage dans le support de fixation, puis ramenez le levier de verrouillage du système de relevage en position verrouillée pour soutenir le moteur hors-bord. **ATTENTION: N'utilisez pas le levier ou le bouton de support de relevage lorsque vous remorquez le bateau. Le moteur hors-bord pourrait se déverrouiller du support de relevage et retomber. Si le moteur ne peut être remorqué en position de fonctionnement normale, employez un dispositif de support pour le verrouiller en position relevée. Pour plus**

d'informations, voir page 58. [FCM01641]

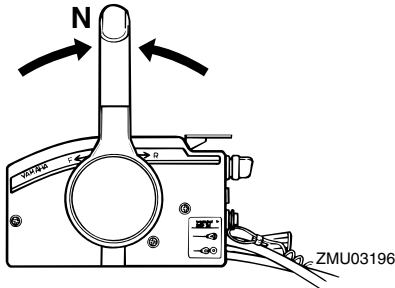


ZMU03194

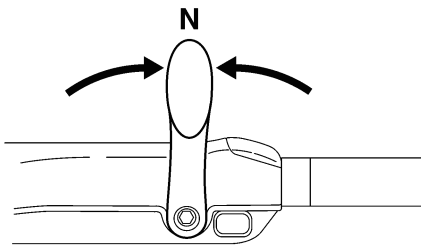
FMU32724

## Procédure de relevage (modèles à système de trim)

1. Placez le levier de commande à distance / levier de changement de vitesses au point mort.

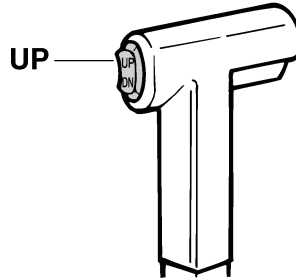


ZMU03196

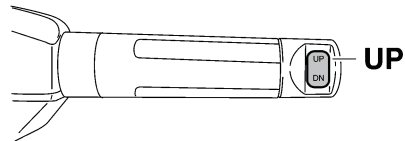


ZMU05215

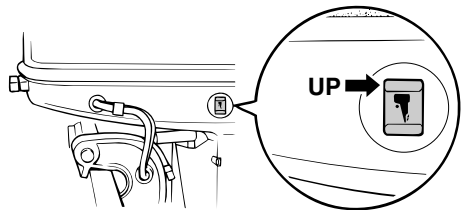
2. Appuyez sur l'interrupteur de trim "UP" (relever) jusqu'à ce que le moteur hors-bord soit complètement relevé.



ZMU01787



ZMU05226

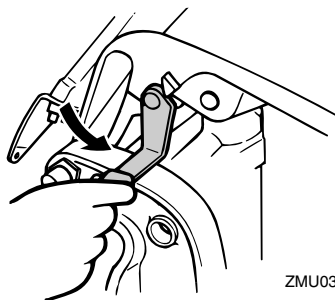


ZMU03837

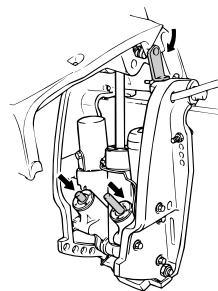
3. Tirez le levier de support de relevage vers vous pour soutenir le moteur. **AVERTISSEMENT!** Après avoir relevé le moteur, veillez à le soutenir au moyen du bouton support de relevage ou du levier support de relevage. Sinon, le moteur hors-bord risque de retomber brusquement si la pression d'huile dans le système de trim ou dans le système de relevage assisté venait à baisser. [FWM00262] **ATTENTION:**

# Opération

N'utilisez pas le levier ou le bouton de support de relevage lorsque vous remorquez le bateau. Le moteur hors-bord pourrait se déverrouiller du support de relevage et retomber. Si le moteur ne peut être remorqué en position de fonctionnement normale, employez un dispositif de support pour le verrouiller en position relevée. Pour plus d'informations, voir page 58. [FCM01641]



ZMU03115

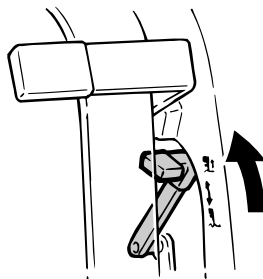


ZMU03116

FMU34480

## Procédure d'abaissement (modèles à relevage hydraulique)

1. Dégagez le levier de verrouillage du système de relevage.

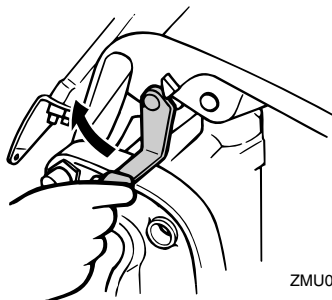


ZMU02544

4. Modèles équipés de tiges de trim : Lorsque le moteur est soutenu par le levier support de relevage, appuyez sur l'interrupteur de trim "DN" (abaisser) pour rétracter les tiges de trim. **ATTENTION: Veillez à ce que les tiges de trim soient complètement rétractées lors de l'amarrage. Cela protège les tiges contre les concrétions marines et la corrosion, qui pourraient endommager le mécanisme du système de trim.**

[FCM00252]

2. Maintenez l'arrière du capot supérieur d'une main, relevez légèrement le moteur hors-bord et tirez le bouton de support de relevage ou ramenez le levier de support de relevage.

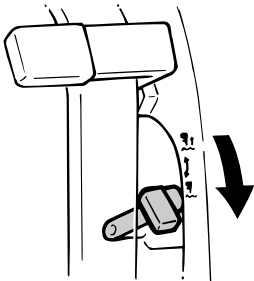


ZMU02569

3. Abaissez lentement le moteur hors-

bord.

4. Placez le levier de verrouillage du système de relevage en position verrouillée.

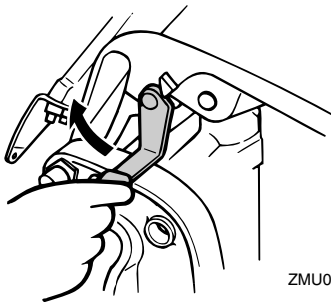


ZMU02540

FMU33121

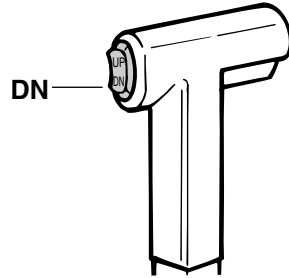
## Procédure d'abaissement (modèles à système de trim)

1. Appuyez sur l'interrupteur de trim "UP" (relever) jusqu'à ce que le moteur hors-bord soit supporté par la tige d'inclinaison et que le levier support de relevage se dégage.
2. Dégagez le levier support de relevage.

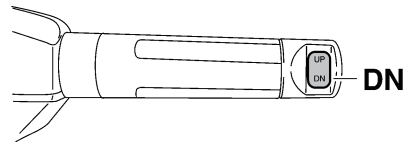


ZMU02569

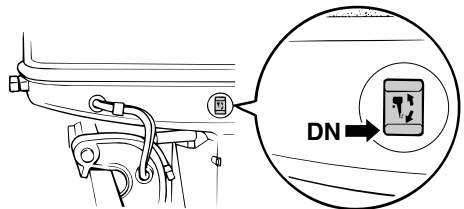
3. Appuyez sur l'interrupteur de trim "DN" (abaisser) pour abaisser le moteur hors-bord sur la position voulue.



ZMU01936



ZMU05228



ZMU03838

FMU28061

## Eaux peu profondes

FMU28081

### Modèles à relevage hydraulique

Le moteur hors-bord peut être relevé partiellement pour permettre la navigation en eau peu profonde.

FWM00271

### AVERTISSEMENT

- Naviguez à la vitesse minimale lorsque vous utilisez le système de navigation

# Opération

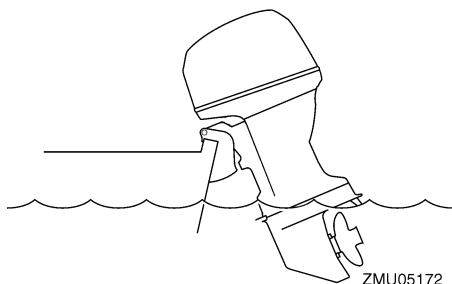
en eau peu profonde.

- Redoublez de vigilance lorsque vous naviguez en marche arrière. Une poussée trop importante en marche arrière peut provoquer le relèvement du moteur hors-bord hors de l'eau, ce qui augmente le risque d'accidents et de blessures.

FCM00260

## ATTENTION

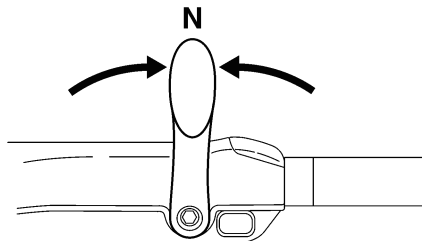
Ne relevez pas le moteur de sorte que l'entrée d'eau de refroidissement de l'embase se trouve au-dessus du niveau de l'eau lorsque vous positionnez le moteur hors-bord et que vous naviguez en eau peu profonde. De graves dommages risquent sinon de résulter d'une surchauffe.



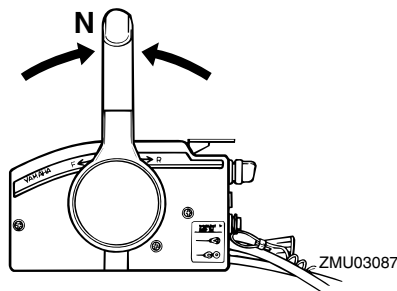
FMU28175

## Procédure pour les modèles à relevage hydraulique

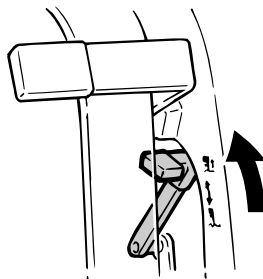
1. Placez le levier de commande à distance / levier de changement de vitesses au point mort.



ZMU05215



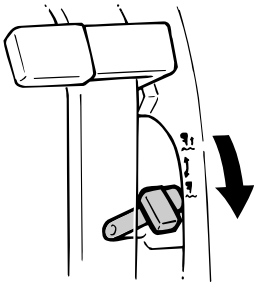
2. Relevez le levier de verrouillage du système de relevage sur la position déverrouillée.



3. Relevez légèrement le moteur hors-bord jusqu'à la position voulue et abaissez le levier de verrouillage du système de relevage sur la position verrouillée.
4. Pour ramener le moteur hors-bord en position de navigation normale, relevez le levier de verrouillage du système de relevage sur la position de déverrouilla-

ge et abaissez lentement le moteur hors-bord.

- Placez le levier de verrouillage du système de relevage sur la position verrouillée.



ZMU02540

FMU32851

## Modèles à système de trim

Le moteur hors-bord peut être relevé partiellement pour permettre la navigation en eau peu profonde.

FCM00260

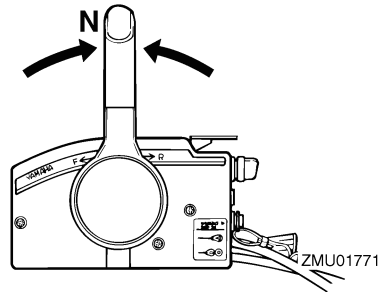
### ATTENTION

**Ne relevez pas le moteur de sorte que l'entrée d'eau de refroidissement de l'embase se trouve au-dessus du niveau de l'eau lorsque vous positionnez le moteur hors-bord et que vous naviguez en eau peu profonde. De graves dommages risquent sinon de résulter d'une surchauffe.**

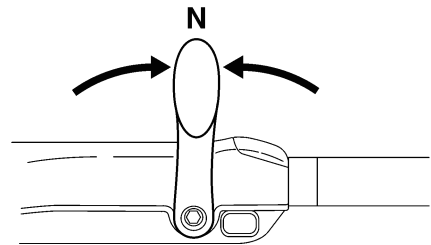
FMU32913

## Procédure pour les modèles à système de trim

- Placez le levier de commande à distance / levier de changement de vitesses au point mort.

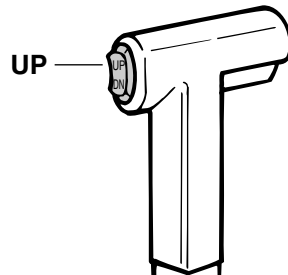


ZMU01771



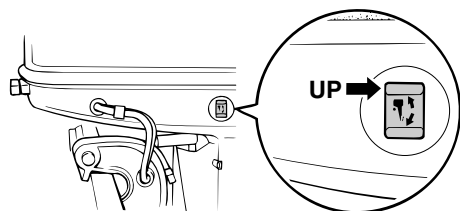
ZMU05215

- Relevez légèrement le moteur hors-bord jusqu'à la position voulue à l'aide de l'interrupteur de trim. **AVERTISSEMENT!** L'utilisation de l'interrupteur de trim du capot inférieur en cours de navigation ou lorsque le moteur tourne accroît le risque de passer par-dessus bord et peut distraire l'opérateur, augmentant ainsi le risque de collision avec un autre bateau ou un obstacle. [FWM01850]

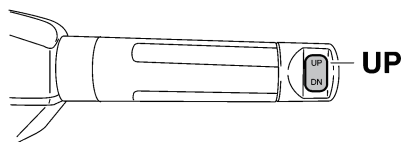


ZMU01935

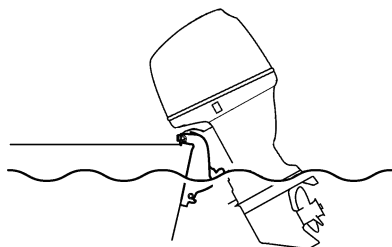
# Opération



ZMU03847



ZMU05226



ZMU05173

3. Pour ramener le moteur hors-bord à sa position de fonctionnement normale, appuyez sur l'interrupteur de trim et abaissez lentement le moteur hors-bord.

FMU28195

## Navigation dans d'autres conditions

### Navigation en eau salée

Après avoir navigué dans de l'eau salée, rincez les passages d'eau de refroidissement à l'eau douce pour éviter leur obstruction. Rin-

cez également l'extérieur du moteur hors-bord à l'eau douce.

### Navigation en eau boueuse, trouble ou acide

Yamaha recommande vivement d'utiliser le kit de pompe à eau plaquée au chrome qui est proposé en option (voir page 14) si vous utilisez le moteur hors-bord dans une eau acide ou fort sédimenteuse, comme de l'eau boueuse ou turbide (trouble). Après avoir navigué dans une telle eau, rincez les passages de refroidissement à l'eau douce afin de prévenir la corrosion. Rincez également l'extérieur du moteur hors-bord à l'eau douce.

FMU2822A

## Transport et remisage du moteur hors-bord

FWM02620

### **AVERTISSEMENT**

- **SOYEZ PRUDENT** lorsque vous transportez le réservoir de carburant, que ce soit dans un bateau ou dans une voiture.
- Ne remplissez **PAS** le conteneur de carburant au maximum de sa capacité. L'essence se dilate considérablement lorsqu'elle s'échauffe et peut accumuler de la pression dans le conteneur de carburant. Ce qui peut provoquer des fuites de carburant et constituer un risque d'incendie potentiel.
- Une fuite de carburant constitue un risque d'incendie. Lors du transport et du remisage du moteur hors-bord, déconnectez la conduite d'alimentation du moteur hors-bord pour éviter les fuites de carburant.
- Ne passez jamais sous le moteur hors-bord lorsqu'il est incliné. De graves blessures peuvent résulter d'une chute accidentelle du moteur hors-bord.
- N'utilisez pas le levier ou le bouton de support de relevage lorsque vous remorquez le bateau. Le moteur hors-bord pourrait se déverrouiller du support de relevage et retomber. Si le moteur hors-bord ne peut être remorqué en position de fonctionnement normale, employez un dispositif de support pour le verrouiller en position relevée.

FCM02440

### **ATTENTION**

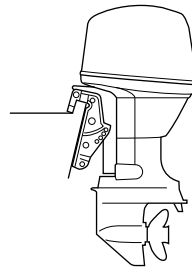
Lors du remisage du moteur hors-bord pour une longue période, l'essence doit être vidangée du réservoir de carburant.

**L'essence altérée pourrait obturer la conduite d'alimentation et entraîner des problèmes de démarrage ou un dysfonctionnement du moteur.**

Lors du transport ou du remisage du moteur hors-bord, veillez à suivre la procédure indiquée ci-dessous.

- Débranchez la conduite d'alimentation du moteur hors-bord.
- Serrez le bouchon du réservoir de carburant et la vis de mise à pression atmosphérique.
- Si le moteur hors-bord est incliné pendant une longue période pour l'amarrage ou le remorquage du bateau, déconnectez la conduite d'alimentation du moteur hors-bord. Serrez le bouchon du réservoir de carburant et la vis de mise à pression atmosphérique.

Le moteur hors-bord doit être transporté et remisé dans sa position de fonctionnement normale. S'il n'y a pas suffisamment de garde au sol dans cette position, remorquez le moteur hors-bord en position inclinée en utilisant un dispositif de support pour le moteur comme une barre de sécurité sur le tableau AR. Consultez votre distributeur Yamaha pour plus de détails.



ZMU03839

FMU30272

## Remisage du moteur hors-bord

Si vous remisage votre moteur hors-bord

# Entretien

Yamaha pour une période prolongée (2 mois ou plus), il faut appliquer plusieurs procédures importantes afin d'éviter des dommages excessifs.

Il est conseillé de faire procéder à un entretien de votre moteur hors-bord par un distributeur Yamaha agréé avant de le remiser. Les procédures suivantes peuvent cependant être exécutées par vous-même, le propriétaire, avec un minimum d'outillage.

FCM01411

## ATTENTION

- **Ne couchez pas le moteur hors-bord sur le côté avant d'en avoir vidangé complètement l'eau de refroidissement, sinon de l'eau risque de pénétrer dans le cylindre par le conduit d'échappement et de causer des dommages au moteur.**
- **Remisez le moteur hors-bord à un endroit sec, bien aéré et à l'abri du rayonnement direct du soleil.**

FMU28305

## Procédure

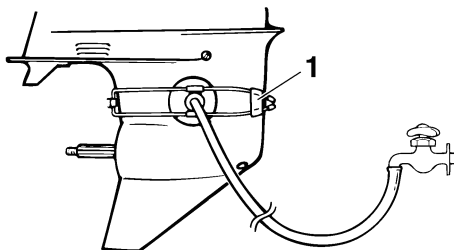
FMU28323

### Rinçage au moyen de l'embout de rinçage

#### Rinçage au moyen de l'embout de rinçage

1. Lavez le corps du moteur hors-bord à l'eau douce. **ATTENTION: Ne vaporisez pas d'eau dans l'entrée d'air.**  
[FCM01840] Pour plus d'informations, voir page 60.
2. Débranchez la conduite d'alimentation du moteur ou fermez le robinet de carburant, si équipé.
3. Déposez le capot supérieur et le couvercle du silencieux. Déposez l'hélice.
4. Installez l'embout de rinçage sur l'entrée d'eau de refroidissement. **ATTENTION: Ne faites pas fonctionner le moteur**

**sans l'alimenter en eau de refroidissement. Vous risquez soit d'endommager la pompe à eau du moteur, soit d'endommager le moteur à la suite d'une surchauffe. Avant de faire démarrer le moteur, veillez à alimenter en eau les passages d'eau de refroidissement. Evitez de faire tourner le moteur hors-bord à haut régime avec l'embout de rinçage, car il risque sinon de surchauffer.** [FCM02000]



ZMU01830

1. Embout de rinçage
5. Le rinçage du système de refroidissement est essentiel pour éviter l'obstruction du système de refroidissement avec du sel, du sable ou des saletés. De plus, le brumisage/lubrification du moteur est indispensable pour éviter des dommages excessifs au moteur dus à la corrosion. Procédez au rinçage et au brumisage en même temps. **AVERTISSEMENT! Ne touchez pas et ne déposez pas de composants électriques lors du démarrage ou pendant que le moteur tourne. Gardez les mains, les cheveux et les vêtements à l'écart du volant et des autres pièces en rotation pendant que le moteur tourne.** [FWM00091]
6. Faites tourner le moteur au point mort à

un ralenti rapide pendant quelques minutes.

7. Juste avant d'arrêter le moteur, vaporisez rapidement de l'"huile à brumiser" alternativement dans chaque carburateur ou via l'orifice de brumissage du couvercle du silencieux, si équipé. Si c'est correctement exécuté, le moteur se met alors à fumer excessivement et cale presque.
8. Déposez l'embout de rinçage.
9. Installez le couvercle du silencieux/ca-puchon de l'orifice de brumissage et le capot supérieur.
10. Si de l'"huile à brumiser" n'est pas disponible, faites tourner le moteur à un régime de ralenti rapide jusqu'à ce que le circuit d'alimentation soit vidé et que le moteur s'arrête.
11. Vidangez complètement l'eau de refroidissement du moteur. Nettoyez soigneusement le corps du moteur.
12. Si de l'"huile à brumiser" n'est pas disponible, déposez la (les) bougie(s). Versez l'équivalent d'une cuiller à thé d'huile moteur propre dans chaque cylindre. Lancez le moteur manuellement plusieurs fois de suite. Remplacez la (les) bougie(s).

## REMARQUE:

Un embout de rinçage est disponible séparément auprès de votre distributeur Yamaha.

FMU28411

## Lubrification (modèles à injection d'huile)

1. Installez les bougies et serrez-les au couple spécifié. Pour des informations concernant l'installation des bougies, voir page 66.
2. Remplissez les réservoirs d'huile. Cela prévient la formation de condensation.

Pour les modèles à réservoir d'huile externe, il peut être nécessaire de contourner manuellement le système de commande pour remplir complètement le réservoir d'huile moteur.

3. Renouvelez l'huile pour engrenages. Pour les instructions, voir page 70. Vérifiez la présence d'eau dans l'huile, ce qui est une indication d'un joint défectueux. Le remplacement du joint doit être effectué par un distributeur Yamaha agréé avant toute utilisation.
4. Graissez tous les raccords de graissage. Pour plus d'informations, voir page 66.

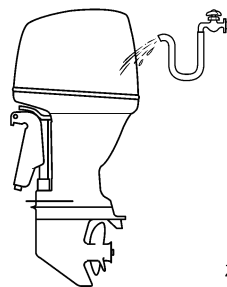
## REMARQUE:

Pré-évaluation d'un remisage de longue durée, il est recommandé de brumiser le moteur avec de l'huile. Contactez votre revendeur Yamaha pour des informations sur l'huile de brumissage et les procédures applicables à votre moteur.

FMU28451

## Nettoyage du moteur hors-bord

Après utilisation, lavez l'extérieur du moteur hors-bord à l'eau douce. Rincez le système de refroidissement à l'eau douce.



ZMU05174

FMU28461

## Contrôle des surfaces peintes du moteur hors-bord

Vérifiez la présence de griffes, d'éclats et

d'écailllements de la peinture sur le moteur hors-bord. Les zones de peinture endommagées sont davantage susceptibles de se corroder. Si nécessaire, nettoyez et peignez ces zones. De la peinture de retouche est disponible auprès de votre distributeur Yamaha.

FMU2847C

## Entretien périodique

FWM01871

### **AVERTISSEMENT**

**Ces procédures nécessitent des compétences mécaniques, de l'outillage et diverses fournitures. Si vous ne disposez pas des compétences, de l'outillage ni des fournitures spécifiques pour effectuer une procédure de maintenance, faites-la exécuter par un revendeur Yamaha ou toute autre mécanicien qualifié.**

**Les procédures impliquent le démontage du moteur et l'exposition de pièces dangereuses. Pour réduire le risque de blessures par des pièces mobiles, brûlantes ou électriques:**

- **Coupez le moteur et gardez la (les) clé(s) et le cordon de coupe-circuit du moteur sur vous lorsque vous effectuez la maintenance, sauf spécification contraire.**
- **Les interrupteurs de trim fonctionnent même lorsque la clé de contact est coupée. Veillez à ce que les personnes se tiennent à l'écart des interrupteurs lorsque vous travaillez sur le moteur. Lorsque le moteur est relevé, restez à l'écart de la zone située sous le moteur ou entre le moteur et le support de fixation. Assurez-vous que personne ne se trouve dans cette zone avant d'actionner le mécanisme de trim.**
- **Laissez refroidir le moteur avant de manipuler des pièces ou des liquides brû-**

**lants.**

- **Remontez toujours complètement le moteur avant utilisation.**

FMU28511

## Pièces de rechange

Si des pièces de rechange sont nécessaires, utilisez uniquement des pièces d'origine Yamaha ou des pièces de conception et de qualité équivalentes. Une pièce de qualité inférieure risque de mal fonctionner et la perte de contrôle qui en résulte peut mettre en danger la vie de l'opérateur et des passagers. Les pièces et accessoires d'origine Yamaha sont disponibles auprès de votre revendeur Yamaha.

FMU34151

## Conditions d'utilisation éprouvantes

Des conditions d'utilisation éprouvantes impliquent l'exécution d'une ou de plusieurs des opérations suivantes sur une base régulière:

- Utilisation continue au régime (tr/min) maximum ou presque pendant plusieurs heures
- Utilisation continue à bas régime (tr/min) pendant plusieurs heures
- Utilisation avec insuffisamment de temps pour le préchauffage et le refroidissement du moteur
- Accélération et décélération rapides fréquentes
- Changement de vitesses fréquent
- Démarrage et arrêt fréquents du (des) moteur(s)
- Utilisation fluctuant souvent entre des charges légères et importantes

Les moteurs hors-bord utilisés dans les conditions ci-dessus nécessitent une maintenance plus fréquente. Yamaha vous recommande de faire procéder à cet entretien deux fois plus souvent que spécifié dans

le tableau de maintenance. Par exemple, si un entretien particulier doit être effectué au bout de 50 heures, faites-le plutôt après 25 heures d'utilisation. Cela contribuera à prévenir une détérioration plus rapide des composants du moteur.

# Entretien

FMU34446

## Tableau de maintenance 1

### REMARQUE:

- Reportez-vous aux sections afférentes dans ce chapitre pour des explications sur chaque action spécifique de l'utilisateur.
- Le cycle de maintenance dans ces tableaux postule une utilisation de 100 heures par an et un rinçage régulier des passages d'eau de refroidissement. La fréquence de maintenance doit être ajustée si vous utilisez le moteur dans des conditions plus éprouvantes, comme de naviguer à la traîne.
- Un démontage et des réparations peuvent s'avérer nécessaires en fonction du résultat des contrôles de maintenance.
- Les pièces consommables et les lubrifiants perdront de leur efficacité au fil du temps et par une utilisation normale, quelle que soit la période de garantie.
- Si vous naviguez dans de l'eau salée, boueuse ou turbide (trouble), le moteur doit être rincé à l'eau douce après chaque utilisation.

Le symbole "●" indique les contrôles que vous pouvez effectuer vous-même.

Le symbole "○" indique les travaux qui doivent être effectués par votre revendeur Yamaha.

Désignation	Actions	Initial	Toutes les		
		20 heures (3 mois)	100 heures (1 an)	300 heures (3 ans)	500 heures (5 ans)
Anode(s) (externe(s))	Inspection ou remplacement si nécessaire		●/○		
Anode(s) (culasse, capuchon de thermostat)	Inspection ou remplacement si nécessaire				○
Anodes (couvercle d'échappement, couvercle de passage d'eau de refroidissement, couvercle de redresseur-régulateur)	Remplacement				○
Batterie (niveau d'électrolyte, borne)	Inspection	●/○	●/○		
Batterie (niveau d'électrolyte, borne)	Remplissage, charge ou remplacement si nécessaire		○		
Fuite d'eau de refroidissement	Inspection ou remplacement si nécessaire	○	○		
Levier de verrouillage du capot	Inspection		●/○		
Condition/bruit de démarrage du moteur	Inspection	●/○	●/○		

Désignation	Actions	Initial	Toutes les		
		20 heures (3 mois)	100 heures (1 an)	300 heures (3 ans)	500 heures (5 ans)
Régime de ralenti du moteur / bruit	Inspection	●/○	●/○		
Filtre à carburant (peut être démonté)	Inspection ou remplacement si nécessaire	●/○	●/○		
Conduite d'alimentation (haute pression)	Inspection	●	●		
Conduite d'alimentation (haute pression)	Inspection ou remplacement si nécessaire	○	○		
Conduite d'alimentation (basse pression)	Inspection	●	●		
Conduite d'alimentation (basse pression)	Inspection ou remplacement si nécessaire	○	○		
Pompe à carburant	Inspection ou remplacement si nécessaire			○	
Fuite de carburant/huile moteur	Inspection	○	○		
Huile pour engrenages	Remplacement	●/○	●/○		
Points de graissage	Graissage	●/○	●/○		
Turbine/corps de pompe à peau	Inspection ou remplacement si nécessaire		○		
Turbine/corps de pompe à peau	Remplacement			○	
Vidange d'eau du réservoir d'huile	Inspection ou nettoyage	●/○	●/○		
Pompe d'injection d'huile/pompe d'alimentation d'huile	Inspection ou réglage	○	○		
Système de trim/Fonctionnement, bruits et fuite d'huile	Inspection	●/○	●/○		
Hélice/écrou d'hélice/fendue	Inspection ou remplacement si nécessaire	●/○	●/○		
PCV (soupape régulatrice de pression)	Inspection ou remplacement si nécessaire		○		
Tige d'inversion / câble d'inversion	Inspection, réglage ou remplacement si nécessaire	○	○		
Bougie(s)	Inspection ou remplacement si nécessaire		●/○		
Capuchons de bougie/fils de bougie	Inspection ou remplacement si nécessaire	○	○		

# Entretien

Désignation	Actions	Initial	Toutes les			
		20 heures (3 mois)	100 heures (1 an)	300 heures (3 ans)	500 heures (5 ans)	
Eau de la sortie témoin d'eau de refroidissement	Inspection	●/○	●/○			
Bielle d'accélérateur/câble d'accélérateur/point d'attaque d'accélération	Inspection, réglage ou remplacement si nécessaire	○	○			
Thermostat	Inspection ou remplacement si nécessaire		○			
Entrée d'eau de refroidissement	Inspection	●/○	●/○			
Interrupteur principal/contacteur d'arrêt du moteur/commutateur de starter	Inspection ou remplacement si nécessaire	○	○			
Connexions du faisceau de fils/connexions du coupleur de fils	Inspection ou remplacement si nécessaire	○	○			
Compteur/jauge (Yamaha)	Inspection	○	○			
Réservoir de carburant (réservoir portable Yamaha)	Inspection et nettoyage si nécessaire		○			

FMU34451

## Tableau de maintenance 2

Désignation	Actions	Toutes les
		1000 heures
Guide d'échappement/collecteur d'échappement	Inspection ou remplacement si nécessaire	○

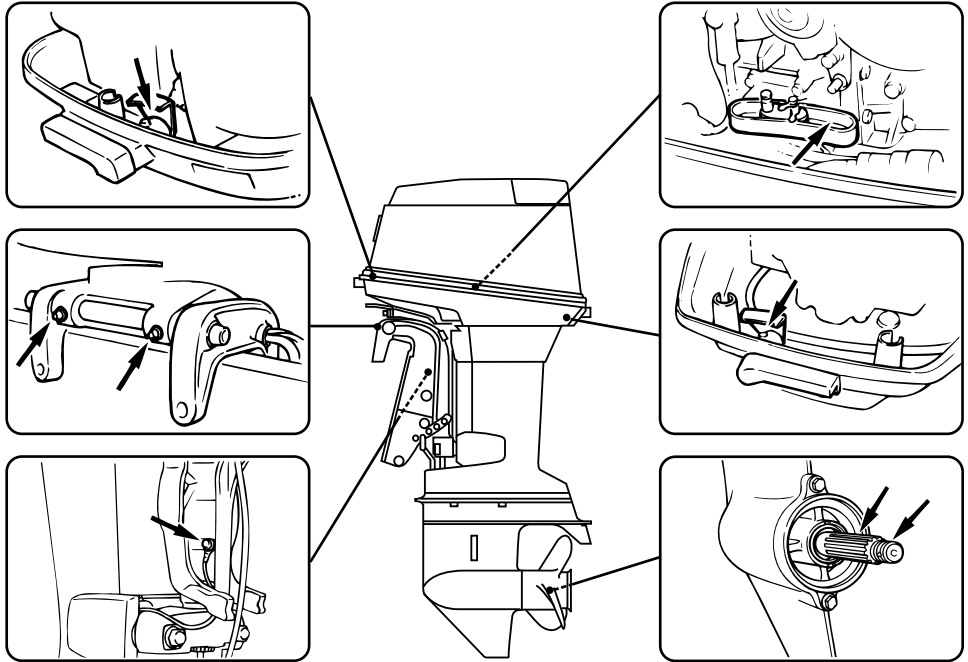
FMU28943

## Graissage

Yamaha grease A (graisse hydrofuge)

Yamaha grease D (graisse résistante à la corrosion ; pour l'arbre d'hélice)

60F, 70B



FMU28957

## Nettoyage et réglage de la bougie

La bougie est un composant important du moteur et facile à inspecter. La condition d'une bougie peut donner une indication de l'état du moteur. Par exemple, si le centre de la porcelaine de l'électrode est très blanc, cela peut indiquer une fuite de l'admission d'air ou un problème de carburation dans ce cylindre. Ne tentez pas de diagnostiquer des problèmes vous-même. Mais présentez plutôt votre moteur hors-bord à un revendeur Yamaha. Déposez et inspectez périodiquement la bougie parce que la chaleur et les dépôts provoquent une détérioration et une

ZMU03840

érosion progressive de la bougie.

1. Déposez les capuchons de bougie des bougies.
2. Déposez la bougie. Lorsque l'érosion d'une électrode devient excessive ou que les dépôts de carbone et autres sont excessifs, remplacez la bougie par une bougie du type correct.

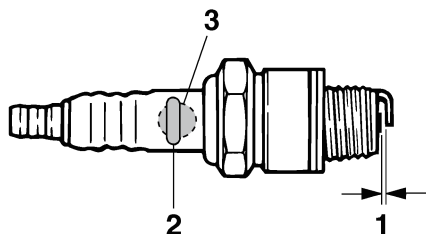
**AVERTISSEMENT!** Lors de la dépose ou de l'installation d'une bougie, veillez à ne pas endommager l'isolateur. Un isolateur endommagé peut provoquer la formation d'étincelles à l'extérieur, ce qui peut entraîner un

# Entretien

**incendie ou une explosion.** [FWM00561]

Bougie standard:  
BR8HS-10

3. Veillez à utiliser la bougie spécifiée, sinon le moteur risque de ne pas fonctionner correctement. Avant d'installer la bougie, mesurez l'écartement des électrodes à l'aide d'une jauge d'épaisseur ; remplacez-la si hors spécifications.



ZMU02179

1. Ecartement des électrodes
2. Numéro de référence de bougie
3. Marque de bougie (NGK)

Ecartement des électrodes:  
0.9–1.0 mm (0.035–0.039 in)

4. Lorsque vous installez la bougie, essuyez les saletés des filetages et serrez-la ensuite au couple spécifié.

Couple de serrage de la bougie:  
25.0 Nm (2.55 kgf-m, 18.4 ft-lb)

## REMARQUE:

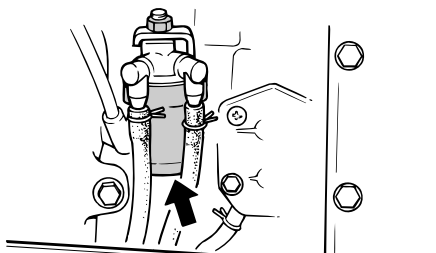
Si vous ne disposez pas d'une clé dynamométrique au moment où vous installez une bougie, une estimation correcte du couple spécifié consiste à serrer la bougie de 1/4 à 1/2 tour après l'avoir vissée à la main. Faites ensuite serrer la bougie au couple spécifié à

l'aide d'une clé dynamométrique le plus rapidement possible.

FMU37450

## Contrôle du filtre à carburant

Contrôlez périodiquement le filtre à carburant. Si vous trouvez de l'eau ou des corps étrangers dans le filtre, nettoyez-le ou remplacez-le. Pour le nettoyage ou le remplacement du filtre à carburant, consultez votre distributeur Yamaha.



ZMU06184

FMU29044

## Contrôle du régime de ralenti

FWM00451

### ⚠ AVERTISSEMENT

- Ne touchez pas et ne déposez pas de composants électriques lors du démarrage ou pendant que le moteur tourne.
- Gardez les mains, les cheveux et les vêtements à l'écart du volant et des autres pièces en rotation pendant que le moteur tourne.

FCM00490

### ATTENTION

Cette procédure doit être exécutée alors que le moteur se trouve dans l'eau. Vous pouvez utiliser un embout de rinçage ou un bac de test.

Si le bateau n'est pas équipé d'un compte-tours pour le moteur hors-bord, utilisez un compte-tours de diagnostic pour cette procédure. Les résultats peuvent varier selon que

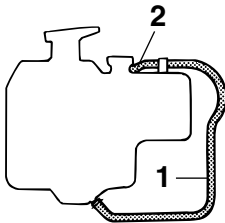
le test est effectué avec le raccord de rinçage, dans un bac d'essai ou avec le moteur hors-bord dans l'eau.

1. Faites démarrer le moteur et laissez-le chauffer complètement au point mort jusqu'à ce qu'il tourne régulièrement.
2. Lorsque le moteur est à température, vérifiez si le régime de ralenti est conforme aux spécifications. Pour les spécifications de ralenti, voir page 10. Si vous avez des difficultés à vérifier le régime de ralenti, ou si le ralenti doit être réglé, consultez un revendeur Yamaha ou tout autre mécanicien qualifié.

FMU29061

## Contrôle de la présence d'eau dans le réservoir d'huile moteur

Un tuyau de vidange d'eau translucide est raccordé entre la base du réservoir d'huile et le col de remplissage. Si des corps étrangers sont visibles dans ce séparateur, consultez votre distributeur Yamaha.



ZMU03898

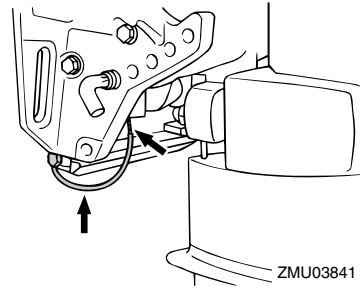
1. Tuyau de vidange
2. Côté col de remplissage

FMU29114

## Vérification des fils et des connecteurs

- Vérifiez si chaque connecteur est correctement engagé.
- Vérifiez si chaque fil de masse est correc-

tement fixé.



FMU32112

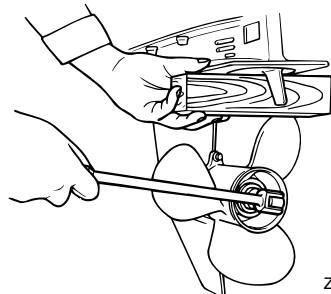
## Contrôle de l'hélice

FWM01881

### **⚠ AVERTISSEMENT**

**Vous risquez de graves blessures si le moteur venait à démarrer accidentellement alors que vous vous trouvez à proximité de l'hélice. Avant d'inspecter, de déposer ou d'installer l'hélice, placez la commande d'inverseur au point mort, tournez l'interrupteur principal sur "OFF" (arrêt) et enlevez la clé, puis retirez l'agrafe du coupe-circuit du moteur. Coupez le coupe-circuit de la batterie si votre bateau en est équipé.**

Ne maintenez pas l'hélice avec la main lorsque vous desserrez et que vous serrez l'écrou de l'hélice. Placez un bloc de bois entre la plaque anticavitation et l'hélice pour éviter que l'hélice tourne.

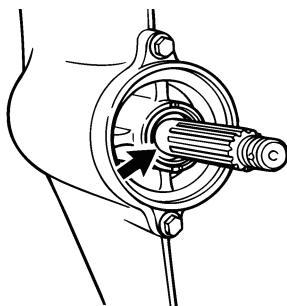


ZMU01897

# Entretien

## Points de contrôle

- Vérifiez si chacune des pales de l'hélice ne porte pas de traces d'érosion due à la cavitation ou à la ventilation, ou d'autres dommages.
- Vérifiez si l'arbre d'hélice n'est pas endommagé.
- Vérifiez si les cannelures ne présentent pas de traces de dommages ni d'usure.
- Vérifiez s'il n'y a pas de ligne de pêche enroulée autour de l'arbre d'hélice.



ZMU02274

- Vérifiez si le joint SPI de l'arbre d'hélice n'est pas endommagé.

FMU30662

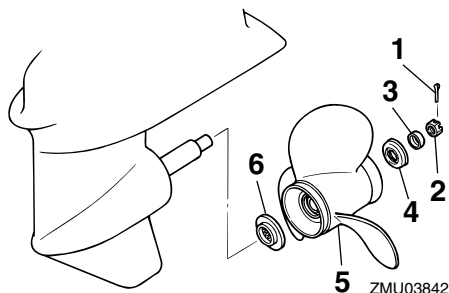
## Dépose de l'hélice

FMU29197

### Modèles à cannelures

1. Redressez la goupille fendue et extrayez-la à l'aide d'une pince.
2. Déposez l'écrou d'hélice, la rondelle et l'entretoise (si équipé).

**AVERTISSEMENT! Ne maintenez pas l'hélice avec la main lorsque vous desserrez l'écrou de l'hélice.** [FWM01890]



1. Goupille fendue
2. Ecrou d'hélice
3. Rondelle
4. Entretoise
5. Hélice
6. Rondelle de poussée

3. Déposez l'hélice, la rondelle (si équipée) et la rondelle de poussée.

FMU30672

## Installation de l'hélice

FMU29234

### Modèles à cannelures

FCM00501

## ATTENTION

**Veillez à utiliser une nouvelle goupille fendue et à en replier correctement les extrémités. L'hélice risque sinon de s'enlever en cours d'utilisation et d'être perdue.**

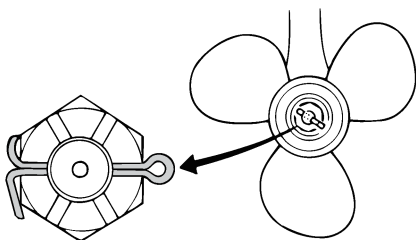
1. Appliquez de la Yamaha marine grease ou une graisse anticorrosion sur l'arbre d'hélice.
2. Installez l'entretoise (si équipée), la rondelle de poussée, la rondelle (si équipée) et l'hélice sur l'arbre d'hélice.  
**ATTENTION: Veillez à installer la rondelle de poussée avant d'installer l'hélice. Le carter inférieur et le moyeu de l'hélice risquent sinon de subir des dommages.** [FCM01881]
3. Installez l'entretoise (si équipé) et la ron-

delle. Serrez l'écrou de l'hélice au couple spécifié.

Couple de serrage de l'écrou d'hélice :  
35.0 Nm (3.57 kgf-m, 25.8 ft-lb)

- Alignez l'écrou de l'hélice sur l'orifice de l'arbre d'hélice. Insérez une nouvelle goupille fendue dans l'orifice et repliez les extrémités de la goupille fendue. **ATTENTION: Ne réutilisez pas la goupille fendue. L'hélice risque sinon de s'enlever en cours d'utilisation.**

[FCM01891]



ZMU01805

## REMARQUE:

Si l'écrou de l'hélice n'est pas aligné sur l'orifice de l'arbre d'hélice après le serrage au couple spécifié, serrez un peu plus l'écrou de manière à l'aligner sur l'orifice.

FMU29289

## Renouvellement de l'huile pour engrenages

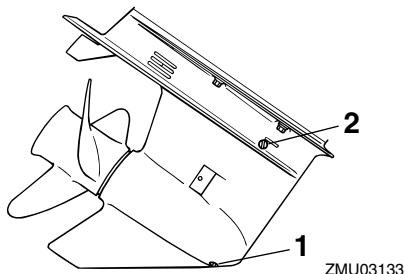
FWM00800

### **AVERTISSEMENT**

- Assurez-vous que le moteur hors-bord est fermement fixé sur le tableau AR ou sur un support stable. Vous risquez d'être gravement blessé si le moteur hors-bord venait à retomber sur vous.
- Ne vous placez jamais sous l'embase lorsque le moteur hors-bord est relevé, même si le levier ou le bouton de sup-

port de relevage est verrouillé. De graves blessures peuvent résulter d'une chute accidentelle du moteur hors-bord.

- Relevez le moteur hors-bord de façon à ce que la vis de vidange de l'huile pour engrenages se situe au point le plus bas possible.
- Placez un conteneur adéquat sous le carter d'hélice.
- Déposez la vis de vidange de l'huile pour engrenages. **ATTENTION: La présence d'une quantité excessive de particules métalliques sur la vis magnétique de vidange d'huile pour engrenages peut indiquer un problème de l'embase. Consultez votre revendeur Yamaha.** [FCM01900]



ZMU03133

- Vis de purge d'huile pour engrenages
- Vis de niveau d'huile

## REMARQUE:

- Si une vis de vidange d'huile pour engrenages magnétique est équipée, éliminez toutes les particules métalliques de la vis avant de l'installer.
  - Utilisez toujours de nouveaux joints. Ne réutilisez pas les joints déposés.
- Déposez la vis de niveau d'huile et le joint pour permettre une vidange complète de l'huile. **ATTENTION: Vérifiez**

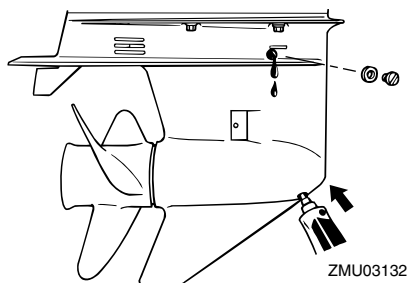
l'huile pour engrenages usagée après l'avoir vidangée. Si l'huile est d'apparence laiteuse ou contient de l'eau ou une grande quantité de particules métalliques, cela signifie que le carter d'engrenages est peut-être endommagé. Faites également vérifier et réparer le moteur hors-bord par un revendeur Yamaha. [FCM00713]

## REMARQUE:

Pour l'élimination de l'huile usagée, consultez votre distributeur Yamaha.

5. Placez le moteur hors-bord en position verticale. Injectez de l'huile pour engrenages par l'orifice de la vis de vidange de l'huile pour engrenages en utilisant un flexible ou un système de remplissage sous pression.

Huile pour engrenages préconisée:  
Huile de transmission hypoïde SAE n°90  
Quantité d'huile pour engrenages:  
0.610 L (0.645 US qt, 0.537 Imp.qt)



6. Placez un nouveau joint sur la vis de niveau d'huile. Lorsque l'huile commence à s'écouler par l'orifice de la vis de niveau d'huile, insérez et serrez la vis de niveau d'huile.

Couple de serrage:  
9 Nm (0.9 kgf-m, 6.6 ft-lb)

7. Placez un nouveau joint sur la vis de vidange d'huile pour engrenages. Insérez et serrez la vis de vidange de l'huile pour engrenages.

Couple de serrage:  
9 Nm (0.9 kgf-m, 6.6 ft-lb)

FMU29302

## Nettoyage du réservoir de carburant

FWM00920

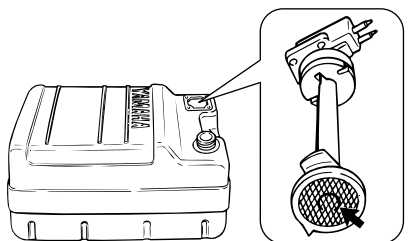
### **AVERTISSEMENT**

**L'essence est hautement inflammable et ses vapeurs sont inflammables et explosives.**

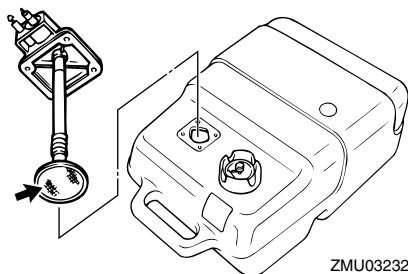
- Si vous avez des questions sur la façon d'exécuter correctement cette procédure, consultez votre distributeur Yamaha.
- Eloignez les étincelles, les cigarettes, les flammes et autres sources d'allumage lorsque vous nettoyez le réservoir de carburant.
- Déposez le réservoir de carburant du bateau avant de le nettoyer. Travaillez uniquement à l'extérieur et à un endroit bien aéré.
- Essuyez immédiatement les éventuelles coulures de carburant.
- Remontez soigneusement le réservoir de carburant. Un remontage mal exécuté peut entraîner une fuite de carburant, ce qui risque de provoquer un incendie ou une explosion.
- Éliminez les restes de vieux carburant conformément aux réglementations locales.

1. Videz le réservoir de carburant dans un

- conteneur agréé.
2. Versez une faible quantité d'un solvant approprié dans le réservoir. Installez le bouchon et agitez le réservoir. Videz complètement le solvant.
  3. Déposez les vis de fixation du raccord de carburant. Retirez le raccord du réservoir.



ZMU02324



ZMU03232

4. Nettoyez le filtre (situé à l'extrémité de la conduite d'aspiration) dans un solvant de nettoyage approprié. Laissez le filtre sécher.
5. Remplacez le joint par un nouveau. Réinstallez le raccord de carburant et serrez fermement les vis.

FMU29313

## Inspection et remplacement de (des) l'anode(s)

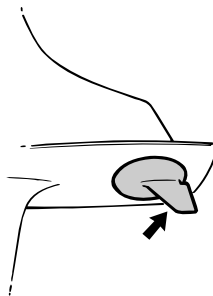
Les moteurs hors-bord Yamaha sont protégés contre la corrosion au moyen d'anodes réactives. Inspectez périodiquement les

anodes externes. Éliminez les dépôts à la surface des anodes. Consultez un revendeur Yamaha pour le remplacement des anodes externes.

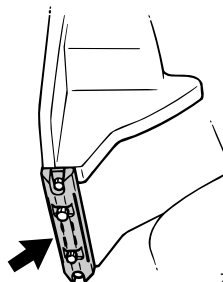
FCM00720

### ATTENTION

**Ne peignez pas les anodes, car cela les rendrait inefficaces.**



ZMU01901



ZMU02559

### REMARQUE:

Inspectez les fils de masse reliés aux anodes externes sur les modèles qui en sont équipés. Consultez un distributeur Yamaha pour l'inspection et le remplacement des anodes internes montées sur le bloc de propulsion et d'alimentation.

FMU29323

## Contrôle de la batterie (modèles à démarreur électrique)

FWM01902

### AVERTISSEMENT

**L'électrolyte de batterie est toxique et**

# Entretien

corrosif, et les batteries génèrent des gaz d'hydrogène explosifs. Lorsque vous travaillez à proximité de la batterie:

- Portez des lunettes de protection et des gants en caoutchouc.
- Ne fumez pas et n'amenez pas d'autres sources d'allumage à proximité de la batterie.

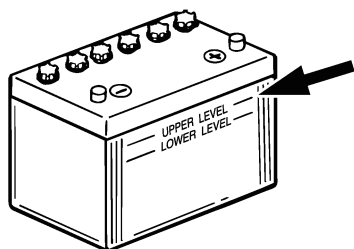
La procédure de vérification de la batterie varie selon le modèle de la batterie. Cette procédure comporte des contrôles typiques qui s'appliquent à de nombreuses batteries, mais reportez-vous toujours aux instructions du fabricant de la batterie.

FCM01920

## ATTENTION

**Une batterie mal entretenue se détériore rapidement.**

1. Contrôlez le niveau d'électrolyte.



ZMU01810

2. Vérifiez la charge de la batterie. Si votre bateau est équipé du compte-tours numérique, les fonctions de voltmètre et d'alerte de faible tension de la batterie vous aideront à contrôler la charge de la batterie. Si la batterie doit être chargée, consultez votre revendeur Yamaha.
3. Vérifiez les connexions de la batterie. Elles doivent être propres, correctement fixées et recouvertes par une protection isolante. **AVERTISSEMENT! De mau-**

vaises connexions peuvent produire un court-circuit ou un arc et provoquer une explosion. [FWM01912]

FMU29334

## Raccordement de la batterie

FWM00572

### ⚠ AVERTISSEMENT

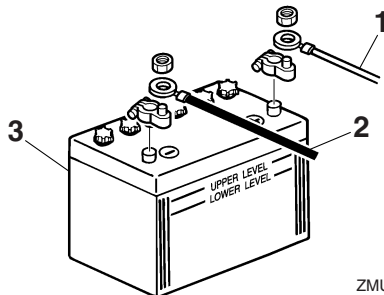
Montez correctement le support de la batterie à un endroit sec, bien aéré et exempt de vibrations sur le bateau. Installez une batterie complètement chargée dans le support.

FCM01124

### ATTENTION

N'inversez pas les câbles de la batterie. Vous risquez sinon d'endommager les composants électriques.

1. Assurez-vous que le contacteur principal (sur les modèles concernés) est "OFF" (arrêt) lorsque vous travaillez sur la batterie.
2. Raccordez d'abord le câble de batterie rouge à la borne POSITIVE (+). Raccordez ensuite le câble de batterie noir à la borne NEGATIVE (-).



ZMU01811

1. Câble rouge
  2. Câble noir
  3. Batterie
3. Les contacts électriques de la batterie et les câbles doivent être propres et cor-

rectement raccordés, sinon la batterie ne permettra pas de faire démarrer le moteur.

FMU29371

## Déconnexion de la batterie

1. Coupez le coupe-circuit de la batterie (si équipé) et l'interrupteur principal. **ATTENTION: S'ils restent, vous risquez sinon d'endommager le système électrique.** [FCM01930]
2. Déconnectez le(s) câble(s) négatif(s) de la borne négative (-). **ATTENTION: Déconnectez toujours tous les câbles négatifs (-) en premier lieu pour éviter un court-circuit et d'endommager le système électrique.** [FCM01940]
3. Déconnectez le(s) câbles(s) positif(s) de la batterie et retirez-la du bateau.
4. Nettoyez, entretenez et remisez la batterie conformément aux instructions du fabricant.

## Recherche des pannes

Un problème au niveau des systèmes d'alimentation, de compression ou d'allumage peut causer des difficultés de démarrage, une perte de puissance ou d'autres problèmes. Cette section décrit les contrôles de base ainsi que les remèdes possibles, et s'applique à tous les moteurs hors-bord Yamaha. De ce fait, certains éléments peuvent ne pas s'appliquer à votre modèle.

Si votre moteur hors-bord nécessite des réparations, présentez-le à votre revendeur Yamaha.

Si l'indicateur d'alerte de défaillance du moteur se met à clignoter, consultez votre revendeur Yamaha.

### Le démarreur ne fonctionne pas.

Q. La capacité de la batterie est-elle faible ou basse ?

R. Vérifiez l'état de la batterie. Utilisez une batterie de la capacité préconisée.

Q. Les connexions de la batterie sont-elles desserrées ou corrodées ?

R. Serrez les câbles de la batterie et nettoyez les bornes de la batterie.

Q. Le fusible du relais du démarreur électrique ou du circuit électrique est-il grillé ?

R. Vérifiez la cause de la surcharge électrique et réparez. Remplacez le fusible par un autre d'une intensité correcte.

Q. Des composants du démarreur sont-ils défectueux ?

R. Faites procéder à un entretien par un revendeur Yamaha.

Q. Le levier d'inversion est-il en prise ?

R. Passez au point mort.

### Le moteur refuse de démarrer (le démarreur fonctionne).

Q. Le réservoir de carburant est-il vide ?

R. Remplissez le réservoir de carburant frais et propre.

Q. Le carburant est-il contaminé ou altéré ?

R. Remplissez le réservoir de carburant frais et propre.

Q. Le filtre à carburant est-il obstrué ?

R. Nettoyez ou remplacez le filtre.

Q. La procédure de démarrage est-elle incorrecte ?

R. Voir page 41.

Q. La pompe à carburant fonctionne-t-elle correctement ?

R. Faites procéder à un entretien par un revendeur Yamaha.

Q. La (les) bougie(s) est-elles (sont-elles) encrassée(s) ou de type incorrect ?

R. Inspectez la (les) bougie(s). Nettoyez ou remplacez par une (des) bougie(s) du type préconisé.

Q. Les capuchon(s) de bougie sont-ils incorrectement installé(s) ?

R. Vérifiez et réinstallez le(s) capuchon(s).

Q. Le câblage d'allumage est-il endommagé ou mal connecté ?

R. Vérifiez si les fils sont usés ou endommagés. Serrez toutes les connexions lâches. Remplacez les fils usés ou endommagés.

Q. Les composants du système d'allumage

sont-ils défectueux ?

R. Faites procéder à un entretien par un revendeur Yamaha.

Q. Le cordon de coupe-circuit du moteur n'est-il pas attaché ?

R. Attachez le cordon.

Q. Les composants internes du moteur sont-ils endommagés ?

R. Faites procéder à un entretien par un revendeur Yamaha.

## **Le régime est irrégulier ou le moteur cale.**

Q. La (les) bougie(s) est-elles (sont-elles) encrassée(s) ou de type incorrect ?

R. Inspectez la (les) bougie(s). Nettoyez ou remplacez par une (des) bougie(s) du type préconisé.

Q. Le système d'alimentation est-il obstrué ?

R. Vérifiez si la conduite d'alimentation est coincée ou pliée, ou s'il y a d'autres obstructions dans le système d'alimentation.

Q. Le carburant est-il contaminé ou altéré ?

R. Remplissez le réservoir de carburant frais et propre.

Q. Le filtre à carburant est-il obstrué ?

R. Nettoyez ou remplacez le filtre.

Q. Des composants du système d'allumage sont-ils défectueux ?

R. Faites procéder à un entretien par un revendeur Yamaha.

Q. Le système d'alerte est-il activé ?

R. Identifiez et remédiez à la cause de l'alerte.

Q. L'écartement des électrodes de la bougie est-il incorrect ?

R. Inspectez et ajustez selon les spécifications.

Q. Le câblage d'allumage est-il endommagé ou mal connecté ?

R. Vérifiez si les fils sont usés ou endommagés. Serrez toutes les connexions lâches. Remplacez les fils usés ou endommagés.

Q. L'huile moteur spécifiée est-elle utilisée ?

R. Contrôlez et remplacez l'huile suivant les spécifications.

Q. Le thermostat est-il défectueux ou obstrué ?

R. Faites procéder à un entretien par un revendeur Yamaha.

Q. Les réglages du carburateur sont-ils incorrects ?

R. Faites procéder à un entretien par un revendeur Yamaha.

Q. La pompe à carburant est-elle endommagée ?

R. Faites procéder à un entretien par un revendeur Yamaha.

Q. La vis de mise à pression atmosphérique du réservoir est-elle fermée ?

R. Ouvrez la vis de mise à pression atmosphérique.

Q. Le bouton du starter est-il actionné ?

R. Ramenez-le à sa position de départ.

Q. L'angle du moteur est-il trop relevé ?

R. Ramenez-le à sa position de fonctionnement normale.

# Dépannage

---

Q. Le carburateur est-il obstrué ?

R. Faites procéder à un entretien par un revendeur Yamaha.

Q. Le branchement du raccord de carburant est-il incorrect ?

R. Branchez-le correctement.

Q. Le réglage du papillon est-il incorrect ?

R. Faites procéder à un entretien par un revendeur Yamaha.

Q. Le câble de batterie est-il déconnecté ?

R. Connectez-le correctement.

## **Le vibreur d'alerte retentit ou l'indicateur s'allume.**

Q. Le système de refroidissement est-il obstrué ?

R. Contrôlez si la prise d'eau n'est pas entravée.

Q. Le niveau d'huile moteur est-il faible ?

R. Remplissez le réservoir d'huile de l'huile moteur spécifiée.

Q. La plage de température de la bougie est-elle incorrecte ?

R. Inspectez la bougie et remplacez-la par le type préconisé.

Q. L'huile moteur spécifiée est-elle utilisée ?

R. Vérifiez et renouvelez l'huile selon les spécifications.

Q. L'huile moteur est-elle contaminée ou altérée ?

R. Renouvelez l'huile avec de l'huile spécifiée.

Q. Le filtre à huile est-il obstrué ?

R. Faites procéder à un entretien par un revendeur Yamaha.

Q. La pompe d'alimentation/injection d'huile est-elle défectueuse ?

R. Faites procéder à un entretien par un revendeur Yamaha.

Q. La charge est-elle mal répartie sur le bateau ?

R. Répartissez la charge de manière à équilibrer le bateau.

Q. La pompe à eau ou le thermostat est-il défectueux ?

R. Faites procéder à un entretien par un revendeur Yamaha.

Q. Y a-t-il un excès d'eau dans le bol du filtre à carburant ?

R. Vidangez le bol du filtre.

## **La puissance du moteur diminue.**

Q. L'hélice est-elle endommagée ?

R. Faites réparer ou remplacer l'hélice.

Q. Le pas ou le diamètre de l'hélice est-il incorrect ?

R. Installez une hélice correcte pour faire fonctionner le moteur hors-bord dans sa plage de régime (tr/min) préconisée.

Q. L'angle de trim est-il incorrect ?

R. Ajustez l'angle de trim pour assurer un fonctionnement optimal.

Q. Le moteur est-il monté à une hauteur incorrecte sur le tableau AR ?

R. Faites ajuster le moteur à la bonne hauteur sur le tableau AR.

Q. Le système d'alerte est-il activé ?

R. Identifiez et remédiez à la cause de l'alerte.

Q. La coque du bateau est-elle couverte de concrétions marines ?

R. Nettoyez la coque du bateau.

Q. La (les) bougie(s) est-elles (sont-elles) encrassée(s) ou de type incorrect ?

R. Inspectez la (les) bougie(s). Nettoyez ou remplacez par une (des) bougie(s) du type préconisé.

Q. Des algues ou d'autres corps étrangers sont-ils coincés sur le boîtier d'hélice ?

R. Éliminez les corps étrangers et nettoyez l'embase.

Q. Le système d'alimentation est-il obstrué ?

R. Vérifiez si la conduite d'alimentation est coincée ou pliée, ou s'il y a d'autres obstructions dans le système d'alimentation.

Q. Le filtre à carburant est-il obstrué ?

R. Nettoyez ou remplacez le filtre.

Q. Le carburant est-il contaminé ou altéré ?

R. Remplissez le réservoir de carburant frais et propre.

Q. L'écartement des électrodes de la bougie est-il incorrect ?

R. Inspectez et ajustez selon les spécifications.

Q. Le câblage d'allumage est-il endommagé ou mal connecté ?

R. Vérifiez si les fils sont usés ou endommagés. Serrez toutes les connexions lâches.

Remplacez les fils usés ou endommagés.

Q. Des composants électriques sont-ils défectueux ?

R. Faites procéder à un entretien par un revendeur Yamaha.

Q. Le carburant spécifié est-il utilisé ?

R. Renouvelez l'huile avec de l'huile du type spécifié.

Q. L'huile moteur spécifiée est-elle utilisée ?

R. Vérifiez et renouvelez l'huile selon les spécifications.

Q. Le thermostat est-il défectueux ou obstrué ?

R. Faites procéder à un entretien par un revendeur Yamaha.

Q. La vis de mise à pression atmosphérique est-elle obstruée ?

R. Ouvrez la vis de mise à pression atmosphérique.

Q. La pompe à carburant est-elle endommagée ?

R. Faites procéder à un entretien par un revendeur Yamaha.

Q. Le branchement du raccord de carburant est-il incorrect ?

R. Branchez-le correctement.

Q. La plage de température de la bougie est-elle incorrecte ?

R. Inspectez la bougie et remplacez-la par le type préconisé.

Q. La courroie d'entraînement de la pompe à carburant haute pression est-elle rompue ?

# Dépannage

---

R. Faites procéder à un entretien par un revendeur Yamaha.

Q. Le moteur réagit-il correctement à la position du levier d'inverseur ?

R. Faites procéder à un entretien par un revendeur Yamaha.

**Le moteur produit des vibrations excessives.**

Q. L'hélice est-elle endommagée ?

R. Faites réparer ou remplacer l'hélice.

Q. L'arbre d'hélice est-il endommagé ?

R. Faites procéder à un entretien par un revendeur Yamaha.

Q. Des algues ou d'autres corps étrangers sont-ils coincés autour de l'hélice ?

R. Éliminez-les et nettoyez l'hélice.

Q. Le boulon de montage du moteur est-il desserré ?

R. Serrez le boulon.

Q. Le pivot de direction est-il desserré ou endommagé ?

R. Serrez-le ou faites procéder à un entretien par un revendeur Yamaha.

FMU29433

## Action temporaire en cas d'urgence

FMU29441

### Dompage dû à un impact

FWM00870

#### **⚠️ AVERTISSEMENT**

**Le moteur hors-bord peut subir de graves dommages lors d'une collision pendant que vous naviguez ou que vous le transportez sur une remorque. De tels dommages peuvent rendre le moteur hors-bord**

### **d'une utilisation dangereuse.**

---

Si le moteur hors-bord heurte un objet dans l'eau, appliquez la procédure suivante.



1. Arrêtez immédiatement le moteur.
2. Vérifiez si le système de commande et tous les composants ne sont pas endommagés. Vérifiez également si le bateau ne présente pas de dommages.
3. Même si vous ne découvrez pas de dommages, rejoignez lentement et prudemment le port le plus proche.
4. Faites vérifier le moteur hors-bord par un distributeur Yamaha avant de l'utiliser à nouveau.

FMU29463

### Remplacement du fusible

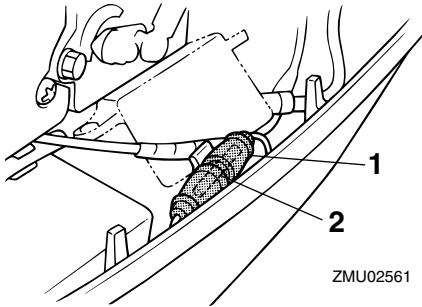
Si le fusible a grillé, sur un modèle à démarreur électrique, ouvrez le coffret à fusibles et remplacez le fusible par un nouveau fusible de la même intensité.

FWM00631

#### **⚠️ AVERTISSEMENT**

**L'utilisation d'un fusible incorrect ou d'un morceau de fil peut laisser passer trop de courant. Ce qui peut provoquer des dommages au système électrique et constitue un risque d'incendie.**

---



1. Porte-fusibles
2. Fusible (20 A)

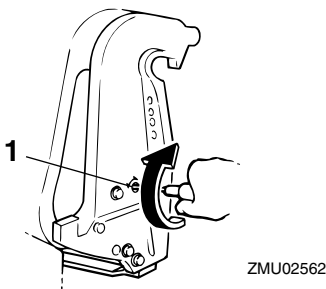
Consultez votre distributeur Yamaha si le nouveau fusible grille de nouveau immédiatement.

FMU29512

## Le système de trim/relevage ne fonctionne pas

Si le moteur ne peut être relevé ou abaissé à l'aide du système de relevage assisté parce que la batterie est déchargée ou en raison d'une défaillance du système de trim, le moteur peut être relevé ou abaissé manuellement.

1. Desserrez la vis de vanne manuelle en la tournant dans le sens horaire jusqu'à ce qu'elle s'arrête.



1. Vis de valve manuelle
2. Placez le moteur dans la position vou-

lue, puis serrez la vis de vanne manuelle en la tournant dans le sens antihoraire.

FMU29533

## Le démarreur ne fonctionne pas

Si le mécanisme du démarreur ne fonctionne pas (le moteur ne peut être lancé au moyen du démarreur), vous pouvez toujours faire démarrer le moteur avec une corde de lancement de secours.

FWM01022

## **AVERTISSEMENT**

- Utilisez cette procédure uniquement en cas d'urgence pour retourner au port le plus proche en vue des réparations.
- Lorsque vous utilisez une corde de lancement de secours pour faire démarrer le moteur, le dispositif de sécurité de démarrage embrayé ne fonctionne pas. Assurez-vous que le levier de commande à distance est au point mort. Sinon, le bateau pourrait subitement se mettre à avancer et risquer de causer un accident.
- Attachez le cordon du coupe-circuit du moteur à une partie résistante de vos vêtements, au bras ou à la jambe lorsque vous naviguez avec le bateau.
- N'attachez pas le cordon à un vêtement susceptible de se déchirer. Ne faites pas passer le cordon là où il risque d'être coincé, ce qui l'empêcherait de fonctionner.
- Evitez de tirer accidentellement sur le cordon en cours de fonctionnement normal. Une perte de puissance signifie la perte d'une grande partie de la manœuvrabilité. De même, sans la puissance du moteur, le bateau risque de ralentir brusquement. Ce qui pourrait projeter les personnes et les objets vers l'avant.

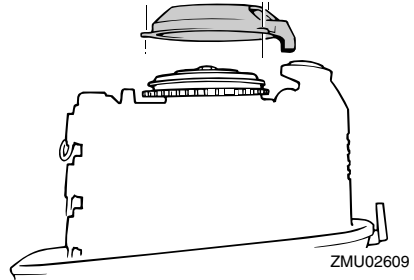
# Dépannage

- Assurez-vous que personne ne soit debout derrière vous lorsque vous tirez sur la corde de lancement. Elle risque d'être projetée derrière vous et de blesser quelqu'un.
- Lorsqu'il n'est pas protégé, le volant en rotation est très dangereux. Gardez les vêtements lâches et les autres objets à l'écart lorsque vous faites démarrer le moteur. Utilisez la corde de lancement de secours uniquement suivant les instructions. Ne touchez pas le volant ni les autres pièces en mouvement lorsque le moteur tourne. N'installez pas le mécanisme du démarreur ni le capot supérieur après que le moteur a démarré.
- Ne touchez pas la bobine d'allumage, le câble de la bougie, le capuchon de la bougie ni d'autres composants électriques lorsque vous faites démarrer le moteur ou pendant qu'il tourne. Vous risqueriez de recevoir une décharge électrique.

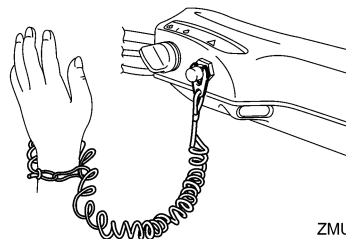
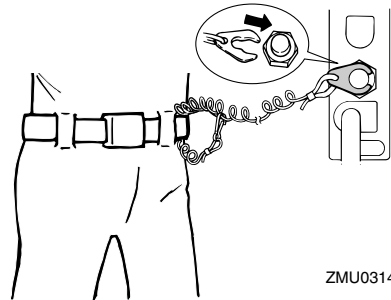
FMU29574

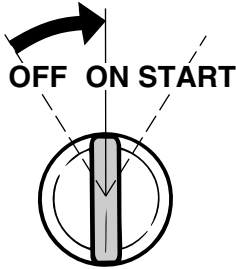
## Démarrage d'urgence du moteur

1. Déposez le capot supérieur.
2. Déconnectez le câble de sécurité de démarrage embrayé du démarreur, si équipé.
3. Déposez le couvercle du démarreur/volant après avoir retiré le(s) boulon(s).



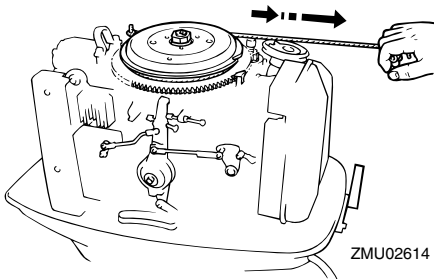
4. Préparez le moteur pour le démarrage. Pour plus d'informations, voir page 41. Assurez-vous que le moteur est au point mort et que l'agrafe est attachée au coupe-circuit du moteur. L'interrupteur principal doit être sur la position "ON" (marche), si équipé.





ZMU01906

5. Insérez l'extrémité nouée de la corde de lancement de secours dans l'encoche du rotor du volant et enroulez la corde de plusieurs tours dans le sens horaire autour du volant.
6. Tirez lentement sur la corde jusqu'à ce que vous sentiez une résistance.
7. Tirez ensuite d'un geste vif pour lancer le moteur et le faire démarrer. Répétez si nécessaire.



ZMU02614

## REMARQUE:

Si le moteur ne démarre pas avec cette méthode, voir page 82.

FMU29671

## Le moteur refuse de démarrer

FMU29691

### Dysfonctionnement du système d'allumage

Si la tension de la batterie est trop faible ou dans le cas improbable d'un dysfonctionnement du système d'allumage, le régime du

moteur peut devenir irrégulier et le moteur peut même s'arrêter. Dans une telle situation, appliquez la procédure suivante.

1. Déposez le couvercle du bloc CDI ou le couvercle électrique, si équipé.
2. Déconnectez le fil jaune (circuit de secours) du bloc CDI pour retourner au port.

FWM00350

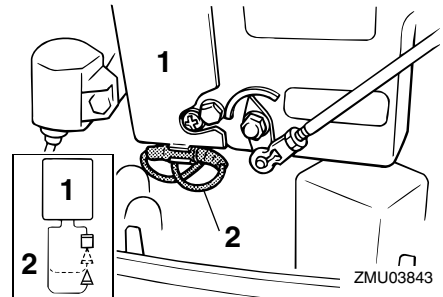
## ⚠ AVERTISSEMENT

**Lorsque le fil jaune est déconnecté, le ralenti et les basses vitesses sont un peu plus rapides que la normale. Soyez vigilant pour démarrer et pour arrêter.**

FCM00380

## ATTENTION

**Utilisez cette procédure uniquement en cas d'urgence et seulement pour retourner au port en vue des réparations.**



ZMU03843

1. Bloc CDI
2. Connecteur de secours

FMU29706

## Le moteur froid refuse de démarrer

Si le moteur est froid et refuse de démarrer, appliquez la procédure suivante.

FWM00410

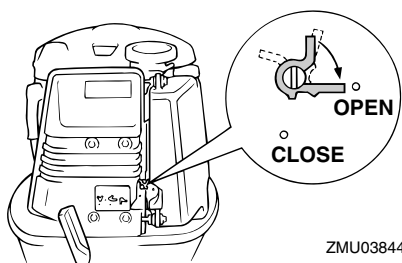
## ⚠ AVERTISSEMENT

**Lorsque vous faites démarrer le moteur et pendant qu'il tourne, ne touchez pas la bobine d'allumage, les fils de bougie, les**

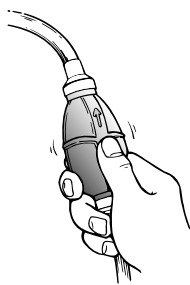
# Dépannage

capuchons de bougie ni les autres composants électriques soumis à une haute tension. Gardez les vêtements lâches et les autres objets à l'écart lorsque vous faites démarrer le moteur. Ne touchez pas le volant ni les autres pièces en mouvement lorsque le moteur tourne.

1. Ajustez l'angle de trim de sorte que l'arbre d'entraînement soit perpendiculaire à la surface de l'eau ou réglé pour abaisser la proue.
2. Sur les modèles équipés d'une vanne de secours pour le starter, ouvrez-la. La vanne est située derrière le couvercle du silencieux à l'avant du moteur.

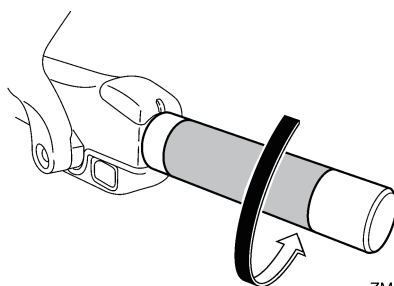
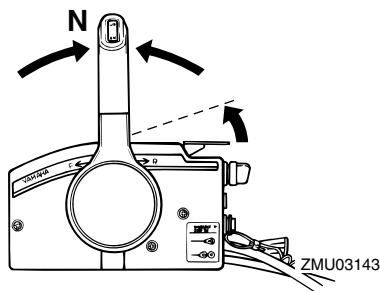


3. Pressez deux ou trois fois la poire d'amorçage pour alimenter du carburant.

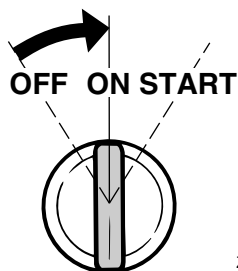


4. Ouvrez légèrement les gaz en restant au point mort à l'aide de la poignée d'accé-

lérateur ou de l'accélérateur au point mort. Il est nécessaire de modifier légèrement l'ouverture des gaz en fonction de la température du moteur. Dès que le moteur a démarré, ramenez l'accélérateur sur sa position initiale.



5. Tournez l'interrupteur principal sur "ON" (marche).



6. Tournez l'interrupteur principal sur "START" (démarrer). **ATTENTION: Ne tournez jamais l'interrupteur princi-**

pal sur la position "START" (démarrer) pendant que le moteur tourne. Ne laissez pas le moteur du démarreur tourner pendant plus de 5 secondes. Si vous faites tourner le moteur du démarreur pendant plus de 5 secondes d'affilée, la batterie se déchargera rapidement et il sera impossible de faire démarrer le moteur. Le démarreur risque également d'être endommagé. Si le moteur ne démarre pas au bout de 5 secondes, ramenez l'interrupteur principal sur "ON" (marche), attendez 10 secondes, puis lancez de nouveau le moteur. [FCM00192]

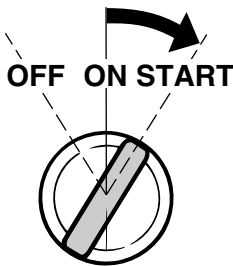
du démarreur, voir page 80.

FMU33501

## Traitement d'un moteur submergé

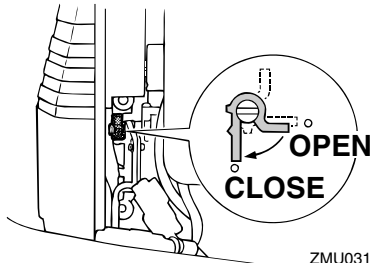
Si le moteur hors-bord a été submergé, présentez-le immédiatement à un revendeur Yamaha. Sinon, de la corrosion risque de se former presque immédiatement.

**ATTENTION:** Ne tentez pas de faire fonctionner le moteur hors-bord avant qu'il ait été complètement inspecté. [FCM00401]



ZMU05681

- Après que le moteur a démarré, refermez la vanne de secours du starter (si vous l'avez utilisée) et ramenez ensuite l'accélérateur à sa position initiale.



ZMU03145


### REMARQUE:

En cas de dysfonctionnement du mécanisme



YAMAHA MOTOR CO., LTD.

Imprimé au Japon

Mars 2010-0.1 × 1 

Imprimé sur papier recyclé